

Station Ottignies

Eerste station: 1858-1884

Tweede station: 1884-1999

Architect: Charles Licot

Derde station: 1999 -

Architect : Christian Bourgeois

Telegrafische code: LT

Lijnen: 139, 140, 141, 161



Het huidige station Ottignies, Denis Moinil, december 1999, (Ref. D1193-09a)

Ottignies of Waver?

In de eerste plannen voor de aanleg van de spoorlijn naar Namen was voorzien dat Waver het station zou worden van waaruit men verder de spoorlijn naar Namen zou aanleggen. De Staatsspoorwegen hadden in het koninklijk besluit van 18 juni 1846 een uitbatingsconcessie toegekend aan de *Grande Compagnie du Luxembourg*.

De lijn zou van het nieuwe station Brussel-Leopoldswijk naar Waver lopen vanwaar er dan via de reeds bestaande lijn Leuven – Charleroi gedeeltelijk verder gereden zou worden naar Namen. Dit plan werd echter vlug door de ontwerpers van de lijn naar Namen opgeborgen en men koos om de lijn vanuit Terhulpen verder aan te leggen via Ottignies.

Waarschijnlijk koos men voor dit tracé koos omdat de kostprijs voor de aanleg veel minder zou zijn. Deze veronderstelling wordt gestaafd door het feit dat de *Grande Compagnie du Luxembourg* financiële problemen had. Op 9 juni 1855 werd het baanvak van Terhulpen tot Gembloers via Ottignies ingehuldigd.

Het eerste houten station (1858-1884)

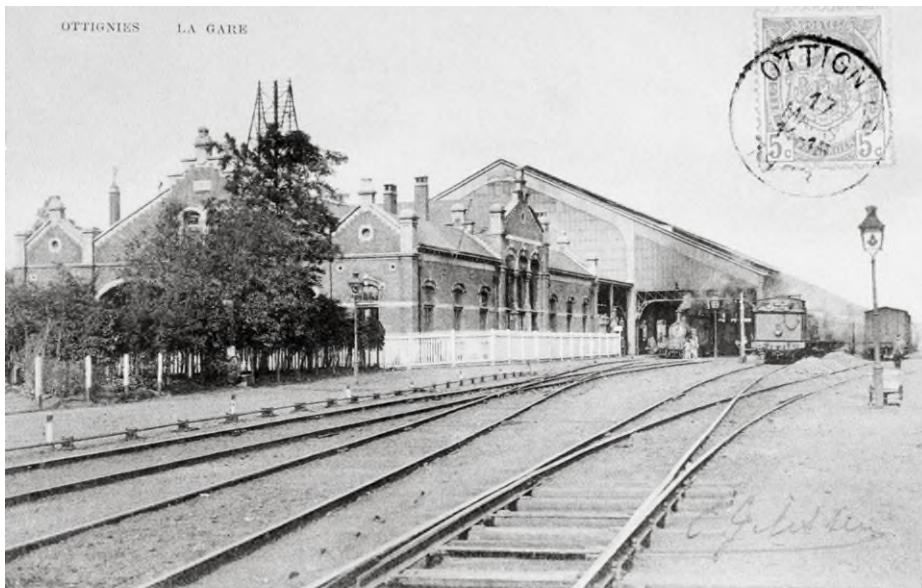
Het eerste station Ottignies werd in 1858 door de Grande compagnie du Luxembourg voltooid en was volledig opgetrokken in hout. Dit station was zeer rudimentair en het moest dan ook al snel vervangen worden door een nieuw gebouw. Bij de overname in 1873 van de Grande compagnie du Luxembourg door de Staatsspoorwegen werd er beslist om een stenen station te bouwen. Ondertussen moesten de reizigers beschutting zoeken in voorlopige schuilplaatsen omdat het houten station reeds afgebroken was.

Het tweede station (1884-1999)

In 1884 werd dan een stenen station gebouwd. De architect was Charles Licot (1843-1903), Door de samenkomst van verschillende spoorlijnen ontwierp de architect een 'eilandstation' waar langs de ene zijde de lijn van Leuven naar Charleroi-West lag en langs de andere kant de spoorlijn van Brussel naar Luxemburg via Namen en Aarlen.



Postkaart van het tweede station Ottignies met sporenhal, gefotografeerd langs de linkerzijde (Ref. Z01172)



Postkaart van het tweede station Ottignies met sporenhal, gefotografeerd langs de rechterzijde (Ref. Z01348)

de wachtzalen eerste en tweede of derde klas gaan.

Deze wachtzalen waren van elkaar gescheiden door een buffet. Ook waren er voor elke klas afzonderlijke in- en uitgangen.

Het station was in de lengte geprojecteerd tussen deze twee spoorlijnen. De dakconstructie bestond uit twee vrij schuine zadeldaken met op de uiteinden een puntgevel met afdekstenen en een kopstuk.

De toegang tot het station gebeurde via een korte bogengalerij. Onder het dak van het middelste gedeelte bevond zich nog een zolderverdieping. De lange gevel bestond uit drie delen met in het midden een puntgevel. Achter het stationsgebouw lag een grote sporenhal uit glas en staal.

Er werd in de rechtervleugel een post en telegraaflokaal ingericht. Om de telefooncentrale te laten werken had men naast het station een grote mast opgericht waarop alle telefoonverbindingen van de hele streek toekwamen.

In de lokettenzaal waren twee loketten: één voor de reizigers die biljetten eerste of tweede klas wilden kopen en één voor reizigers die biljetten derde klas kochten. Men kon hier enkel treinkaartjes kopen vanaf een half uur voor vertrek van de trein. Daarna konden de reizigers naar

Het derde station (1999-)



Het derde station Ottignies, Denis Moinil, april 1999 (Ref. D0793-18)

In Ottignies kruisen de spoorlijnen Brussel – Luxemburg en Charleroi – Wavre – Leuven elkaar. Ook de reizigers van Louvain-la-Neuve stappen hier over.

Op 27 november 1996 werd de eerste steen gelegd voor het nieuwe station, dat in 1999 in gebruik werd genomen. Het nieuwe station Ottignies, ontworpen door de architect Christian Bourgeois, heeft de ambitie om tegelijk functioneel en esthetisch te zijn. Het werd gebouwd op dezelfde locatie als het vorige station.

Het gebouw omvat drie verdiepingen. Het is ontworpen in postmoderne stijl en bestaat uit een tweekleurig betonnen gebouw in de vorm van een kruis met grote erkers. Gebaseerd op het principe van de symmetrie, bieden de gevels een evenwichtige afwisseling tussen volle oppervlakken en grote glasramen die het licht binnenlaten tot in het hart van het gebouw. De ruimten zijn op een zodanige manier ontworpen dat ze een gezellige sfeer uitademen waar de reizigers ten volle van kunnen genieten.



De grote hal in het station Ottignies, Denis Moinil, maart 1999 (Ref. D0762-06)

Op die manier hebben de reizigers een directe toegang vanuit de grote hal naar de ondergrondse gang, en kunnen ze altijd droog op de perrons geraken.

In het kader van Star21 en de modernisering van het binnenlandse spoorwegnet werd er beslist om in Ottignies een nieuw station te bouwen. Als derde grootste station in Wallonië volgens aantal reizigers, is Ottignies een belangrijk spoorwegknooppunt.

Wanneer ze het interieur van het station binnentreden, komen de reizigers onmiddellijk terecht in een grote en klare hal. In het midden bevindt zich een wachtzaal, voorzien van comfortabele zetels.

Tijdens het wachten hebben de reizigers de mogelijkheid om in de cafetaria iets te drinken of eten.

De huidige trap naar de gang onder de sporen is geïntegreerd in het gebouw van het nieuwe station.

In 2023 was dit het drukste station van Wallonië. Zelfs de stations van Namen en Luik-Guillemins hebben minder op- en afstappende reizigers. Dit is vooral te verklaren door de aanwezigheid van de Franstalige universiteit in Louvain-la-Neuve en ook de ligging van Ottignies op verschillende spoorlijnen waardoor er gemakkelijke verbindingen zijn met vele bestemmingen.

Paul Jacobs
September 2024

Beknopte bibliografie

Artikels: Petite évocation historique d'Ottignies, *Trans-Fer*, n° 102, 01-12-1996, p.34-36, BIB_K621380

DANLOY R. Ottignies. Een nieuw station voor een andere eeuw, *Spoor (Het) - Maandblad van de sociale werken van de NMBS*, 01-12-1998, p. 22-25, BIB_K24441

GRIEN M., FERRIERE A. V., CHACHKOPF J., LEBEAU M. La SNCB par ligne, *Trans-Fer*, 01-12-1996, p.16-46, BIB_K16944

Boeken: *Ottignies : metamorfose van een station*. Bruxelles : SNCB, 1999, 7 p., BIB_P193

DE BOT. *Stations architectuur in België. deel I. 1835 – 1914*. Turnhout : Brepols, 240 p. BIB_A24859

WELTER H., WAGEMANS S. *Het grote Belgische stationsboek*. Louvain : Davidsfond, 2012, 271 p. BIB_B544616

Voor een grondiger zoekopdracht kunt u onze database raadplegen met de volgende trefwoorden:

Bibliotheekcatalogus: station Ottignies

Museumcollectie: station Ottignies