

# La SNCB



*Vous souhaitez  
la bienvenue*



*Nous sommes heureux de vous accueillir au sein de la SNCB. Vous voilà un des 44.500 collaborateurs de la plus grosse entreprise de transport du pays. Héritière d'une longue tradition ferroviaire - le chemin de fer existe depuis 1835 en Belgique - la SNCB vient de vivre des bouleversements: elle est à présent une entreprise publique résolument orientée vers l'avenir. Elle sait qu'elle doit apporter une importante contribution à la mobilité des personnes aujourd'hui et plus encore demain.*

*Satisfaction du client et sécurité sont des mots-clés à la SNCB. Chaque jour, ces mots doivent correspondre à la réalité. Chacun, dans l'entreprise, à son niveau de responsabilité, y contribue.*



# Sommaire

La SNCB	3
Un travail en commun	8
Les prestations	10
La rémunération	12
La formation du personnel	13
Après le stage	15
Les facilités de circulation	16
Les syndicats	18
Les pensions	20
Les sociétés de prêts	21
L'avenir, c'est déjà aujourd'hui	22





## *sa mission*

C'est une loi qui a créé, en 1926, la Société Nationale des Chemins de fer Belges (SNCB). L'entreprise a été chargée par les pouvoirs publics d'exploiter et d'entretenir un réseau de voies - dont le propriétaire est l'Etat - et d'y transporter des biens et des personnes.

La SNCB est donc une entreprise publique à caractère économique autonome. Elle doit donc veiller à maintenir en équilibre la balance entre ses rentrées et ses dépenses. Un contrat de gestion conclu avec les pouvoirs publics régit les rapports entre l'Etat et la SNCB, les droits et les devoirs de chacune des parties.

La comptabilité de la SNCB est scindée en deux: d'une part, l'exploitation, de l'autre l'infrastructure. Ainsi, l'entreprise ferroviaire doit être considérée sur pied d'égalité avec les autres firmes de transport. L'exploitation devra se suffire à elle-même. Par contre, les pouvoirs publics interviennent en ce qui concerne l'entretien et la modernisation de l'infrastructure, ce qui est déjà le cas pour d'autres moyens de transport.

Les pouvoirs publics ont cependant chargé la SNCB de conserver une série de tâches d'intérêt général pour lesquelles elle sera rétribuée.

La SNCB comprend deux secteurs:



l'un, sous les dénominations B-Cargo et ABX, s'occupe du transport des marchandises, l'autre de celui des voyageurs.

B-Cargo agit comme une entité commerciale et est donc en concurrence avec d'autres transporteurs. Ces prestations ne font pas partie intégrante du service public. Le service intérieur de transport de voyageurs est par contre un élément du service public. Cela signifie que la rentabilité de cette activité n'est pas la seule norme qui puisse être prise en compte.



## *ses moyens*

Fin 1990, le réseau de la SNCB comptait 3.479 kilomètres de voies doubles ou simples, électrifiées sur 2.293 kilomètres.

Le matériel roulant était composé de 1.040 locomotives électriques ou diesel, de 663 automotrices électriques, de 24 autorails diesel, de 1.826 voitures pour voyageurs et de 27.345 wagons de marchandises.

La SNCB est membre de l'Union Internationale des Chemins de fer (UIC) qui regroupe 28 des entreprises ferroviaires européennes. Ensemble, ces sociétés gèrent plus de 230.000 kilomètres de voies et emploient quelque 2,3 millions de personnes.

## *son personnel*

A la fin de l'année 1991, la SNCB employait 44.500 personnes. Ce nombre est en diminution depuis le milieu des années 80 en raison des départs naturels (quoiqu'on ait quelque peu embauché). Cela a été compensé par un accroissement sensible de la productivité.

## *les prestations*

Depuis 1987, le trafic de voyageurs est en augmentation, tant au niveau national qu'international. Cette tendance s'est poursuivie au début des années 90. Les ventes d'abonnements avaient diminué au fil des ans; elles ont repris en 1991. La vente des billets et des formules spéciales a par contre augmenté. En 1990, la SNCB a transporté 142,4 millions de voyageurs.

De 1987 à 1990, le transport de marchandises a augmenté d'environ 15 % et a réussi à percer dans des secteurs économiques porteurs. 1991 a été marquée d'une légère baisse, conséquence de la récession économique générale. Néanmoins, B-Cargo transporte chaque année plus de 65 millions de tonnes de marchandises. Incontestablement, le transport de produits et de combustibles à destination ou en provenance de l'industrie lourde arrive en tête de ce genre d'activités. Ces derniers temps cependant, la part de l'industrie légère s'est accrue et on a assisté au développement du transport combiné.

## *la gestion*

La SNCB est dirigée par un Conseil d'Administration de 18 membres. Parmi eux, on choisit un président, deux vice-présidents et un administrateur-délégué. Ce dernier exerce les fonctions de la haute direction et veille à l'application des décisions du Conseil d'Administration.

Le Comité Restreint se compose du président du Conseil, de l'administrateur-délégué, des deux vice-présidents et de deux administrateurs-directeurs.

La direction quotidienne est assurée



---

par l'administrateur-délégué entouré d'un Comité de direction.

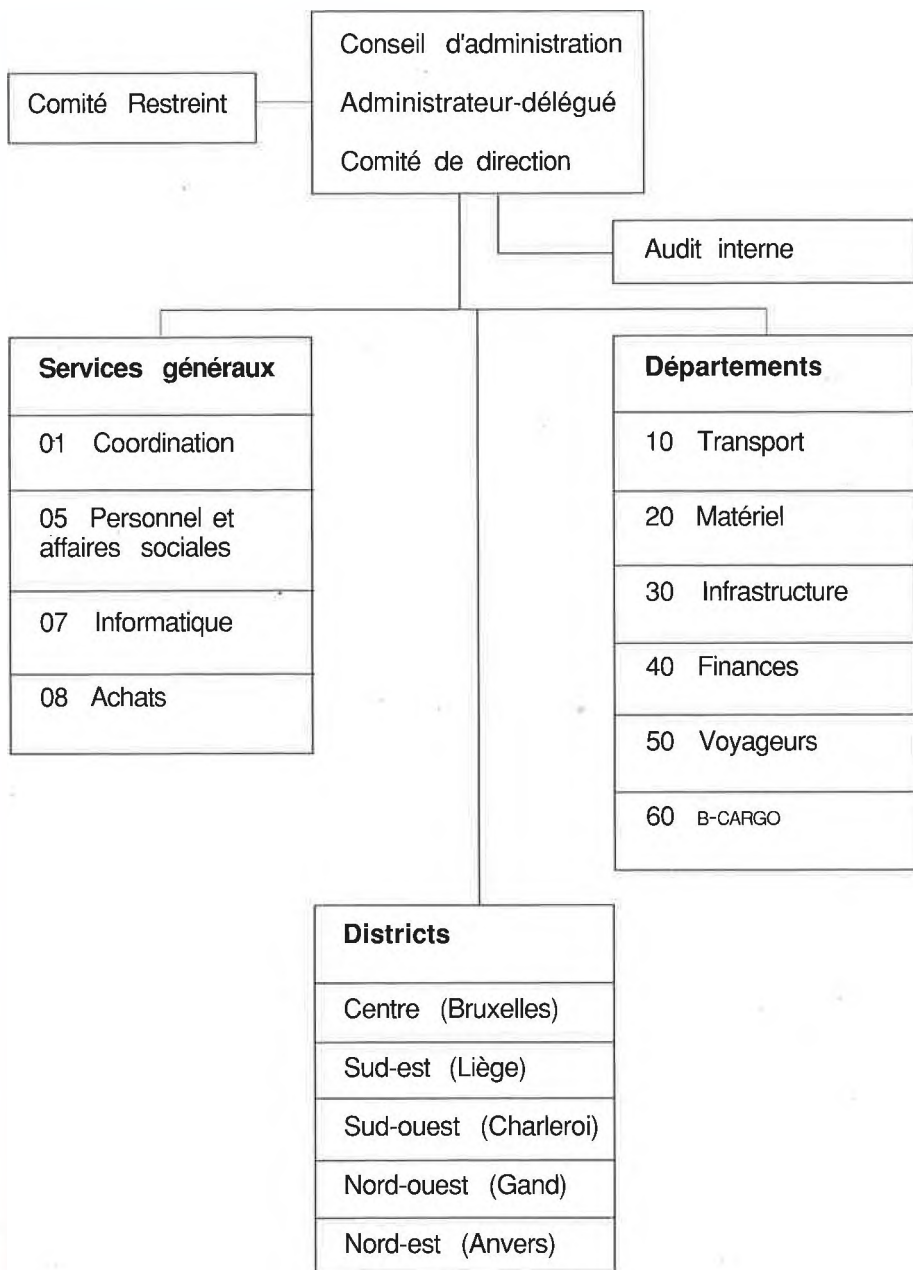
Dans le schéma qui suit, vous remarquerez que la SNCB est divisée en six départements qui ont chacun une fonction bien précise - Transport, Matériel, Infrastructure, Finances, Voyageurs et Marchandises (B-Cargo) - et quatre Services généraux.

A cela, il faut ajouter 11 centres médi-

caux régionaux. Six ateliers centraux du matériel entretiennent et réparent le matériel roulant tandis que quatre autres ateliers s'occupent de la réparation et de la gestion des éléments constitutifs des voies.

Parallèlement à cette division fonctionnelle, le chemin de fer belge se répartit géographiquement en cinq districts: le centre, le nord-est, le nord-ouest, le sud-est et le sud-ouest de la Belgique.

# La structure de la SNCB





## *un service au client*

La SNCB compte énormément sur ses nouveaux collaborateurs. Car vous êtes parmi ceux qui renouvellent nos forces, qui redynamisent notre entreprise. Avec vos collègues plus expérimentés, votre tâche sera de faire en sorte que la SNCB reste une entreprise dynamique et efficace.

## *qui fait quoi ?*

La SNCB vous procure une rémunération convenable, une sécurité sociale large, de nombreux avantages et des possibilités de promotion. En fonction des possibilités de l'entreprise, on tente sans cesse d'obtenir des améliorations dans ces domaines.

Pour rendre ces progrès possibles, nous avons besoin de votre collaboration, individuelle ou collective. La logique est simple, mais implacable: au mieux les gens travaillent, au plus l'entreprise engrange de bénéfices. La rémunération du personnel ne peut qu'en être améliorée.

Notre entreprise est en concurrence avec d'autres sociétés qui déplacent des biens et des personnes. Si nous voulons accroître notre part de marché, il faut immanquablement, quotidiennement, convaincre les clients potentiels que le chemin de fer est le moyen de transport qui leur est le plus approprié.

Celui qui "achète" un de nos "produits" doit en avoir pour son argent. Chaque client a droit à des choses aussi simples que l'accueil, l'accompagnement, l'information correcte et l'aide efficace que peuvent lui apporter les gens du rail s'ils sont motivés. Le seul mot "train" doit immédiatement éveiller dans l'esprit de l'interlocuteur les concepts de "vitesse, fiabilité, sécurité et facilité". Si nous réussissons, nous aurons modestement apporté notre pierre à la résolution des problèmes de transport qui, pour le moment, empoisonnent l'existence de nos concitoyens.

## *efficacité*

Le client n'est pas prêt à payer n'importe quel prix, l'Etat n'a pas à jeter l'argent par les fenêtres: nous devons être une entreprise rentable. Pour réaliser cet objectif, chaque collaborateur et chaque équipe doit s'organiser de ma-

nière efficace: ensemble, il faut pouvoir éliminer les gaspillages, les pertes de temps et les erreurs. Cela permettra aussi d'avoir plus de temps pour s'occuper de choses plus utiles et plus valorisantes.

Dans les faits, la SNCB est une énorme équipe, composée d'une multitude de petites unités. Chacun doit y jouer son rôle au mieux, sans s'isoler de ses collègues et sans refuser les innovations. La collaboration et les échanges d'idées avec des collègues expérimentés peuvent permettre de réaliser des miracles.

## *des discussions entre adultes*

Lorsque des gens s'attellent à mener collectivement une tâche, il y a inévitablement des frictions et des divergences de vue. Une bonne entreprise - c'est ce que nous voulons être - se distingue de la mauvaise lorsqu'elle arrive à gérer ce type de conflit entre adultes. En ayant pour seul objectif de travailler à ce que nos "produits" soient toujours les meilleurs.



## *prestations*

Notre entreprise, travaillant dans le secteur du transport, est contrainte de tourner 24 heures sur 24, 7 jours sur 7. Si la durée hebdomadaire moyenne du travail est fixée à 38 heures, la nature du travail détermine des modalités d'application différentes.

Le personnel sédentaire (bureaux, ateliers, personnel de la voie,...) travaille 7 heures 36 par jour, cinq jours par semaine. Les services administratifs bénéficient de l'horaire variable.

D'autres types de travaux nécessitent des services en 2 ou 3 équipes successives ou des prestations irrégulières qui sont fonction de la circulation des trains. Mais qui dit travail dit aussi repos et congés.



## *repos*

Le service en continu qu'assure notre entreprise peut vous amener à dépasser la durée moyenne hebdomadaire du travail de 38 heures. On vous octroiera évidemment des jours de congé compensateurs. Mais, dès le départ, vous avez droit à 65 jours de repos par an: 52 dimanches et 13 jours fériés officiels (10 jours fériés légaux, les 2 et 15 novembre ainsi que le 26 décembre).

## *congés*

Vous désirez voir Venise et son Rialto, Paris et sa Tour Eiffel ? Pas de problème, vous bénéficiez pour ce faire, selon votre âge, de 22 à 24 jours de congé annuel que vous pouvez choisir librement. Seule exception notoire dans ce choix: le personnel de certains ateliers est contraint de prendre une partie de ses congés lors de la fermeture annuelle.

La famille, c'est important. Certains événements qui la marquent vous donnent également droit à des congés de circonstances, comme les mariages, les naissances, les adoptions, les maladies, les décès,...

## *modalités spéciales*

Pour des raisons personnelles ou familiales, vous désirez modifier votre rythme de vie. A la SNCB, c'est possible. Sous certaines conditions, vous pouvez travailler à temps partiel ou interrompre temporairement votre carrière.





# La rémunération

Tout travail mérite salaire. C'est vrai à la SNCB comme ailleurs. Votre traitement sera fonction de votre grade et de votre ancienneté. Il est évidemment lié à l'index.

De plus, la SNCB octroie une série d'indemnités ou de primes: l'allocation de foyer ou de résidence, le pécule de vacances, les primes pour travail de nuit ou de week-end...

## *voir clair*

Pour que vous soyez en mesure de vous y retrouver, vous recevrez mensuellement une fiche de paie. En cas de problème, vous pouvez toujours vous adresser à votre chef immédiat.

## *les retenues*

Comme dans toute entreprise, des retenues sont opérées sur votre rémunération. Elles concernent vos impôts (pré-compte professionnel), le Fonds des pensions) et les cotisations à la caisse des soins de santé et à celle des oeuvres sociales.

## *le paiement*

A la SNCB, comme dans le secteur privé, vous serez payé en fin de mois. Les primes vous seront versées à la fin du mois suivant et les autres éléments à la fin du deuxième mois suivant.



# *La formation du personnel*



Il n'existe pas d'école du chemin de fer. Où peut-on apprendre le métier de conducteur de locomotive ou de signalier si ce n'est à la SNCB ?

ment. Cette adaptation aux nouvelles technologies nécessite des recyclages permanents.

## *enseignement obligatoire*

Certains membres du personnel engagés à l'essai ou en période de stage doivent donc suivre un enseignement professionnel obligatoire.

D'autre part, pour rester une entreprise de pointe en matière d'efficacité, de performance et de sécurité, la SNCB est une société en perpétuel change-

## *formations facultatives*

Mais il ne s'agit pas seulement de parfaire des connaissances. La SNCB est aussi une entreprise dans laquelle vous pouvez monter en grade. C'est pourquoi nous avons prévu des formations facultatives pour vous préparer aux épreuves de promotion qui sont périodiquement organisées.

## *apprendre les langues*

Enfin, dans la région de Bruxelles-Capitale, le public auquel nous fournissons un service est bilingue. Encore une fois, la SNCB organise des cours de langue (français et néerlandais) destinés aux agents engagés récemment dans les services de Bruxelles-capitale. Ceux-ci doivent en effet réussir des examens linguistiques avant d'être régularisés.

## *encadrement de qualité*

Dans tous les cas, la SNCB cherche les meilleurs formateurs possibles. Si nécessaire, nous n'hésitons pas à faire appel à des personnes ou à des organismes extérieurs.



## *après le stage, l'admission définitive*

Vous entrez aujourd'hui à la SNCB. Pendant les douze mois à venir - sauf exceptions - vous allez devoir faire la preuve de vos compétences professionnelles et de votre volonté de devenir un agent efficace de l'entreprise. A la fin de ce stage, votre chef immédiat donnera son avis quant à l'opportunité de votre régularisation. Pendant votre période de stage, s'il s'avère que vous êtes inapte à occuper l'emploi proposé ou si vous manquez d'intérêt au travail, vous pouvez également être licencié.

Dans certains cas, comme nous l'avons mentionné plus haut, votre régularisation sera subordonnée à la réussite d'examens linguistiques ou professionnels.

## *mutations*

"The right man at the right place", telle pourrait être la devise qui préside aux motifs d'une mutation. L'objectif est que vous occupiez la place dans laquelle vous vous sentez le mieux, dans laquelle vous pouvez donner la pleine mesure de vos qualités. Ce passage d'un siège de travail à un autre peut être le résultat de vos propres aspirations ou de néces-

sités de service. La mutation peut aussi résulter d'une promotion ou d'une mesure disciplinaire.

Vous devrez vous adresser à votre chef immédiat pour demander votre mutation. Une demande introduite n'est pas définitive: vous pouvez la modifier, l'étendre, la limiter voire l'annuler. Le tout est d'en prévenir à temps le service du personnel et des affaires sociales.

## *promotions*

Si vous entrez à la SNCB, ce n'est vraisemblablement pas pour y réaliser une carrière plane. Le système de promotion existe pour vous permettre de valoriser les connaissances acquises et le travail bien fait. Les principaux critères qui régissent les promotions sont les suivants:

- x obtenir une appréciation favorable de votre chef immédiat;
- x réussir une épreuve théorique, pratique ou professionnelle;
- x posséder la mention signalétique nécessaire (c'est-à-dire une appréciation globale de votre compétence et de votre comportement).



# Les facilités de circulation

et enfants. Vous en êtes responsable et vous pourriez subir les conséquences des éventuelles irrégularités.

Comme toute entreprise privée, la SNCB cherche à employer un personnel satisfait. Dans de nombreuses sociétés, les travailleurs bénéficient d'avantages qui découlent de l'activité de leur entreprise. Comme nous sommes des transporteurs, il était normal de vous faire bénéficier de facilités de transport.

## *vos avantages en Belgique*

### *avantages personnels*

Ces avantages vous sont propres et peuvent être étendus exclusivement à votre cercle familial immédiat, conjoint

Dès votre entrée à la SNCB, vous pouvez obtenir sur demande un libre-parcours général personnel valable sur les réseaux de chemin de fer du Benelux.

Après deux mois de service, votre conjoint et vos enfants peuvent obtenir des billets gratuits dont le nombre évolue



en fonction de votre ancienneté et de la composition de votre ménage. Votre famille a également droit à une réduction de 50 % sur les billets de train ordinaires. Ces avantages s'étendent aux réseaux ferroviaires luxembourgeois et hollandais. De plus, vous pouvez obtenir d'importantes réductions si vous désirez vous rendre avec votre famille en Angleterre: billets de libre passage sur les ferrys Ostende-Douvres et réduction de 50 % sur le prix du transport de votre voiture.

## ***vos avantages en Europe et au-delà***

Après un an de service, ces avantages s'étendent à la plupart des pays d'Europe et à certains d'Afrique, à d'autres services comme des lignes maritimes, des funiculaires, des téléphériques ou les ferrys qui relient l'Angleterre à l'Irlande. Impossible d'en dresser ici la liste exhaustive, votre chef immédiat pourra vous donner toutes les informations utiles.

## ***justes noces***

Vous allez vous marier, vous avez évidemment envie d'offrir à votre futur conjoint un voyage de noces inoubliable. Vous n'avez malheureusement pas l'ancienneté requise pour obtenir les avantages nécessaires à la réalisation de votre splendide projet. Qu'à cela ne tienne: vous pouvez en faire la demande, à condition qu'au moment du voyage, vous réunissiez les conditions requises.

## *Les facilités de circulation*

Comme toute entreprise privée, la SNCB cherche à employer un personnel satisfait. Dans de nombreuses sociétés, les travailleurs bénéficient d'avantages qui découlent de l'activité de leur entreprise. Comme nous sommes des transporteurs, il était normal de vous faire bénéficier de facilités de transport.

### *avantages personnels*

Ces avantages vous sont propres et peuvent être étendus exclusivement à votre cercle familial immédiat, conjoint

et enfants. Vous en êtes responsable et vous pourriez subir les conséquences des éventuelles irrégularités.

### *vos avantages en Belgique*

Dès votre entrée à la SNCB, vous pouvez obtenir sur demande un libre-parcours général personnel valable sur les réseaux de chemin de fer du Benelux.

Après deux mois de service, votre conjoint et vos enfants peuvent obtenir des billets gratuits dont le nombre évolue



en fonction de votre ancienneté et de la composition de votre ménage. Votre famille a également droit à une réduction de 50 % sur les billets de train ordinaires. Ces avantages s'étendent aux réseaux ferroviaires luxembourgeois et hollandais. De plus, vous pouvez obtenir d'importantes réductions si vous désirez vous rendre avec votre famille en Angleterre: billets de libre passage sur les ferrys Ostende-Douvres et réduction de 50 % sur le prix du transport de votre voiture.

## *vos avantages en Europe et au-delà*

Après un an de service, ces avantages s'étendent à la plupart des pays d'Europe et à certains d'Afrique, à d'autres services comme des lignes maritimes, des funiculaires, des téléphériques ou les ferrys qui relient l'Angleterre à l'Irlande. Impossible d'en dresser ici la liste exhaustive, votre chef immédiat pourra vous donner toutes les informations utiles.

## *justes noces*

Vous allez vous marier, vous avez évidemment envie d'offrir à votre futur conjoint un voyage de noces inoubliable. Vous n'avez malheureusement pas l'ancienneté requise pour obtenir les avantages nécessaires à la réalisation de votre splendide projet. Qu'à cela ne tienne: vous pouvez en faire la demande, à condition qu'au moment du voyage, vous réunissiez les conditions requises.



## *le droit d'association*

Chaque collaborateur de la SNCB a le droit de devenir membre d'une organisation syndicale de son choix. Vous pouvez aussi préférer ne pas vous y affilier. Mais quelle que soit votre décision, vous n'en subirez aucun dommage, tant sur le plan matériel que moral.

Plusieurs associations professionnelles sont actives à la SNCB. Seules deux d'entre elles sont des syndicats reconnus: la Centrale Générale des Services Publics (CGSP) et le Syndicat chrétien des communications et de la culture

(SCCC). Eux seuls peuvent représenter le personnel dans les organes de concertation.

## *les relations sociales*

Le "Statut du personnel" régit les relations sociales entre la SNCB et son personnel. Il prévoit une concertation entre les représentants de la direction et les syndicats reconnus.

Tout ce qui a trait au personnel de la SNCB est discuté au sein d'une Commission Paritaire Nationale et de Commissions Paritaires Régionales. Ces commissions paritaires sont des or-



---

ganes de concertation qui sont composés, à parts égales, de représentants de la direction et des syndicats. Les sujets qui y sont débattus sont multiples: sécurité, santé, embellissement des lieux de travail...

### *et d'autres instances*

Les syndicats reconnus siègent aussi dans une série d'autres comités comme le Conseil d'appel disciplinaire. Ils peuvent également envoyer des témoins pour veiller au bon déroulement des examens écrits, oraux et pratiques.

### *en cas de problème...*

A tous les niveaux, les syndicats peuvent poser un problème sur la table et proposer des solutions. C'est un droit que possède également chaque membre du personnel. Par rapport à votre situation, il vous est possible d'introduire une réclamation, de poser des questions, de faire des propositions. Dans ces démarches, vous avez également de droit de vous faire assister par un membre du personnel en fonction ou par un représentant syndical.

## *Les pensions*

D'accord, c'est un peu tôt pour vous en parler. Vous n'êtes même pas régularisé et on vous indiquerait déjà la porte de sortie. Néanmoins, cela fait partie des éléments de votre carrière dans notre entreprise.

Nous possédons notre propre système de pension.

Chaque mois, une retenue est opérée sur votre rémunération et va rejoindre les caisses du Fonds des pensions de la SNCB. Celui-ci liquidera votre pension lorsque vous nous aurez quitté au terme d'une carrière bien remplie ou des suites d'un problème médical qui vous contraindrait à cesser vos activités avant l'âge habituel.

Ce même Fonds prendrait également en charge une pension qui serait versée à votre conjoint ou à vos enfants en cas de décès.

Vous avez encore de longues années devant vous pour vous familiariser avec le mode de calcul assez complexe de votre pension. Sachez seulement que celle-ci est fonction de la durée de vos services et de votre dernier traitement global.



# *Les sociétés de prêts*

Le logement est un aspect important du bien-être. Vous désirez construire une maison, acheter un appartement, transformer votre logement actuel ? La SNCB, en regroupant les demandes de ses collaborateurs, peut vous obtenir un prêt à un taux très avantageux.

Soucieuse des conditions de vie de ses collaborateurs, la SNCB a en effet créé deux sociétés de prêts.

## *le Home du cheminot*



L'une, "le home du cheminot" est agréée par la Caisse Générale d'Epargne et de Retraite et s'occupe des prêts hypothécaires.

## *le Crédit immobilier*

L'autre, "le crédit immobilier aux cheminots" peut octroyer des prêts à court terme.

Pour en savoir plus, vous pouvez joindre le secrétariat de ces deux sociétés en formant le (911)2446.



## *le respect de notre monde*

La SNCB ne peut se permettre le luxe d'être une entreprise sclérosée. Placée dans une situation de concurrence, elle doit être meilleure que les autres sous peine de disparaître. En tant que service public, elle doit également répondre aux principaux défis qui s'annoncent à l'aube du troisième millénaire. Quels sont-ils ?

## *le défi du XXI<sup>ème</sup> siècle*

Plus qu'une simple mode, la mobilité est le défi majeur de notre fin de siècle. Aujourd'hui déjà, les routes et les aéroports commencent à être saturés.

Les experts ont calculé que d'ici à l'an 2020, le nombre de déplacements aura augmenté de 40 %. Si rien n'est fait, ce sera l'enfer. C'est le défi de la mobilité.

La mobilité est sans conteste un des éléments essentiels de la modernité. Encore faut-il qu'elle ne se développe pas au détriment de notre environnement. En termes de préservation de l'espace au sol et de lutte contre toutes les formes de pollutions, le chemin de fer présente d'incontestables atouts face à ses concurrents. C'est le défi de l'écologie.

## *le défi européen*

A l'heure actuelle, le trafic international représente déjà 60 % des trains de marchandises qui circulent sur notre réseau. Qu'en sera-t-il après le 1<sup>er</sup> janvier 1993, lorsque s'ouvriront toutes grandes les portes du marché unique européen ? Dans ce continent en voie d'unification, le chemin de fer doit doter l'Europe d'un réseau ferroviaire à la mesure des ambitions du Vieux Continent. C'est le défi européen.

## *des projets ambitieux*

- nouveau à la SNCB - que l'entreprise et la société belge en général comptent pour répondre pleinement à ces défis.

Pour répondre à ces défis, l'Etat belge et la SNCB ont de commun accord mis sur pied des projets ambitieux: le TGV et le Plan Star 21.

Pour le premier, on investira quelque 85 milliards de francs d'ici 1998, pour le second, l'effort portera sur 176,5 milliards entre 1991 et l'an 2000.

Le TGV permettra d'accroître la mobilité entre les grandes villes européennes. Star 21, un programme de travaux et d'acquisition de matériel roulant, permettra à terme d'augmenter de 50 % la capacité de transport de la SNCB, en ce compris les heures de pointe.

## *le support humain*

Mais ce sensible accroissement de l'infrastructure, ces investissements colossaux, ne donneront leur pleine mesure que si chaque collaborateur de la SNCB, à son poste, donne le meilleur de lui-même. Le client décide: il viendra chez nous si nous offrons des prix compétitifs et un service meilleur que celui de nos concurrents. C'est notamment sur vous

Brochure P. 412

Date d'édition: mai 1991  
Tirage: 1000 exemplaires  
Imprimerie: SNCB  
Photos: SNCB

---