

# De NMBS



heet u  
welkom



---

# Inhoud

---

De NMBS	3
Samenwerken	8
Prestaties	10
De bezoldiging	12
De opleiding	13
Na de stage	15
Verkeersvoordelen	16
De vakbonden	18
Pensioen	20
Leenvennootschappen	21
Morgen ? Dat is vandaag	22







## *middelen*

Het net van de NMBS telde eind 1990 3.479 km dubbel- of enkelsporige lijnen, waarvan 2.293 km geëlektrificeerd.

Het rollend materieel omvatte 1.040 elektrische of diesellocomotieven, 663 elektrische motorstellen, 24 dieselmotorwagens, 1.826 reizigersrijtuigen en 27.345 goederenwagens.

De NMBS is lid van de Internationale Spoorwegunie (UIC), die in Europa 28 spoorwegbedrijven groepeerd. Samen baten deze bedrijven meer dan 230.000 km lijnen uit en hebben ze ruim 2,3 miljoen mensen in dienst.

## *mensen*

Eind 1990 telde de NMBS 45.015 personeelsleden. Hun aantal daalt sinds het midden van de jaren '80 door natuurlijke afvloeiingen (hoewel ook aanwervingen gebeurden). Daar staat een opmerkelijke verhoging van de produktiviteit tegenover.

## *prestaties*

De stijging van het reizigersverkeer sinds 1987, zowel binnenlands als internationaal, werd voortgezet in het begin van de jaren '90. Het aantal verkochte treinkaarten daalde in die periode, en nam weer toe in 1991. De verkoop van reisbiljetten en van speciale formules daarentegen gaat erop vooruit. In 1990 werden 142,4 miljoen reizigers vervoerd.

---

Het goederenverkeer groeide van 1987 tot 1990 met ongeveer 15 % en boekte vooruitgang in toekomstgerichte economische sectoren. In 1991 was er een lichte terugval, ten gevolge van de algemene economische achteruitgang. Niettemin vervoert B-Cargo elk jaar meer dan 65 miljoen ton goederen. Het vervoer van goederen en grondstoffen van en voor de zware industrie, blijft de eerste plaats innemen. De jongste tijd echter wordt het belang van de goederen uit de lichte industrie en van het gecombineerd vervoer groter.

## *beheer*

De NMBS wordt geleid door een Raad van Bestuur van 16 leden die door de Koning worden benoemd. Onder hen worden een voorzitter, twee ondervoorzitters en een gedelegeerd-bestuurder aangeduid. Deze laatste neemt de hoge leiding waar en zorgt ervoor dat de beslissingen van de Raad van Bestuur worden uitgevoerd.

De Voorzitter van de Raad, de gedelegeerd bestuurder, de twee ondervoorzitters en twee bestuurders-directeurs vormen samen het Beperkt Comité

Het dagelijks bestuur wordt door de



---

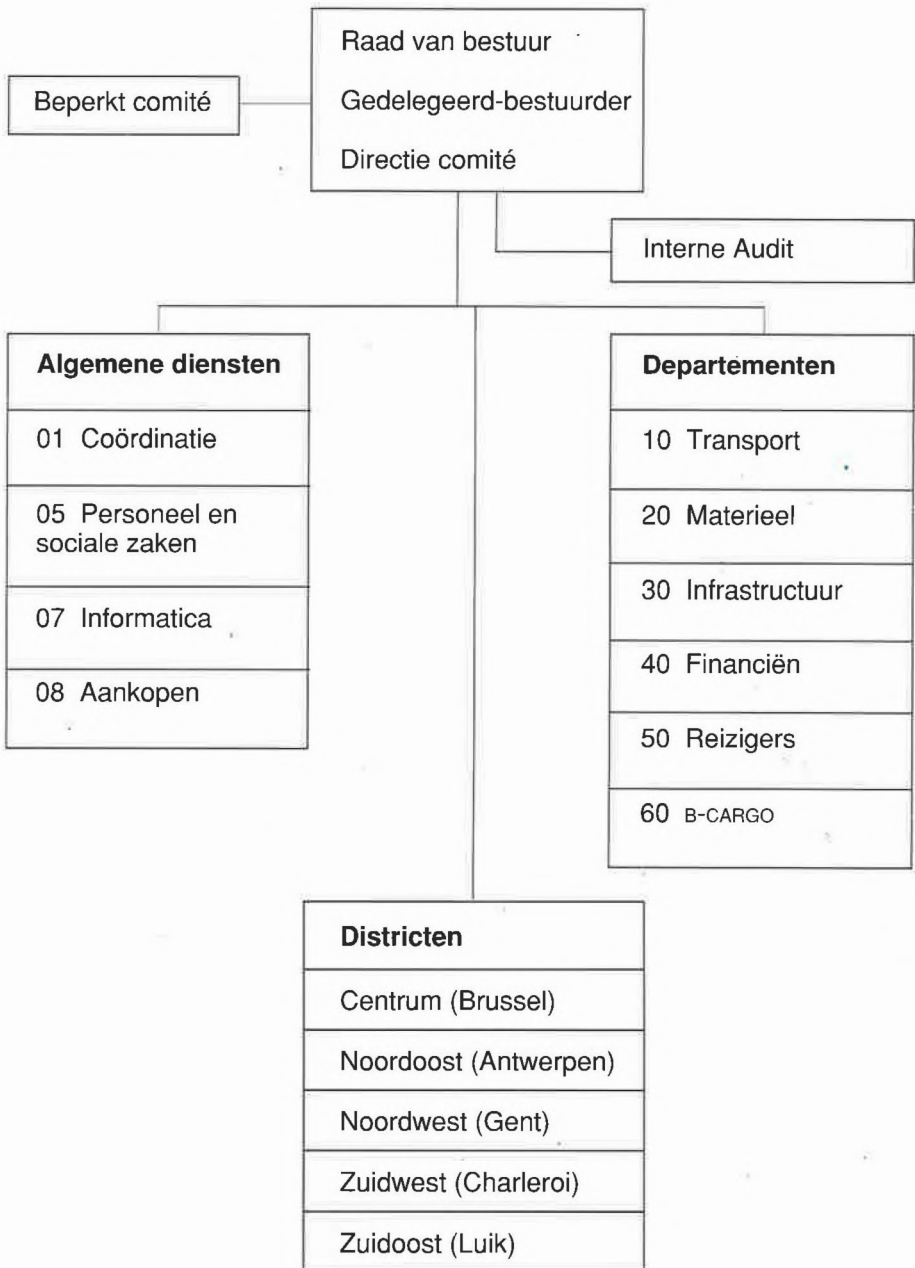
gedelegeerd bestuurder verzekerd op basis van de richtlijnen van het Directiecomité.

In het schema verderop merk je dat de NMBS onderverdeeld is in zes Departementen die elk een heel eigen functie hebben - Transport, Materieel, Infrastructuur, Financiën, Reizigers en Goederen (B-Cargo) - en vier Algemene Diensten.

Verder zijn er 11 Gewestelijke Geneeskundige Centra. Zes Centrale Werkplaatsen bekommeren zich om het onderhoud en de herstelling van het rollend materieel, terwijl 4 andere Werkplaatsen van Infrastructuur de spooruitrusting beheren en herstellen.

Naast de functionele opdeling is er ook een geografische. Spoorweg-België bestaat uit vijf districten: Centrum, Noordoost, Noordwest, Zuidoost en Zuidwest.

# De structuur van de NMBS



Medewerkers zoals jij zijn uiterst belangrijk om de vernieuwing van de NMBS kracht bij te zetten. Samen met de ervaren collega's ben jij best in staat de spooronderneming te laten draaien als een sterk presterend, dynamisch bedrijf. Wij rekenen op je inzet.

## *voor wat hoort wat*

De NMBS biedt je echter een behoorlijk inkomen, een ruime sociale zekerheid, goede werkvoorwaarden en promotiekansen. Naargelang de mogelijkheden van het bedrijf, wordt onafgebroken gewerkt aan verbeteringen in deze domeinen.

Aan vooruitgang, zowel in groep als persoonlijk, werk je zelf mee. De logica is simpel maar ijzersterk: hoe beter de medewerkers presteren, hoe meer de onderneming verdient en hoe groter de beloning voor het personeel kan zijn.

## *klantgericht*

Onze onderneming concurreert met andere bedrijven die personen of goederen vervoeren. Willen we ons aandeel verhogen, dan moeten we elke dag weer de terecht kieskeurige klant overtuigen dat de spoorweg voor hem het geschikte vervoermiddel is.

Wie bij ons iets "koopt" moet zeker zijn dat hij waar voor zijn geld krijgt. Onthaal, begeleiding, juiste informatie en hulp bij de oplossing van problemen door gemotiveerde spoorlui zijn dingen waar elke klant recht op heeft. Wie het woord "trein" hoort, zal het automatisch in verband brengen met de begrippen "snel, betrouwbaar, veilig en gemakkelijk". Slagen we daarin, dan helpen we meteen mee aan de oplossing van het verkeersprobleem waar onderhand zowat alle burgers last van hebben.

## *efficiënt*

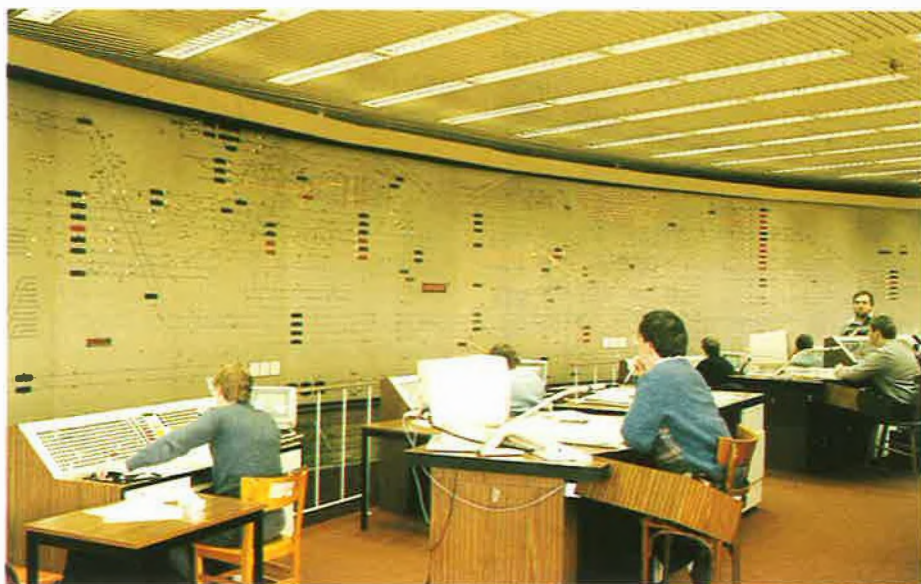
De klant betaalt niet om het even welke vervoerprijs, de Staat komt niet zomaar met geld over de brug en wijzelf willen rendabel zijn. Daarom organiseert elke ploeg, en iedere medewerker voor zich, het werk zo efficiënt mogelijk. Verspil-

ling, tijdverlies en misverstanden worden gezamenlijk bestreden, al was het maar om ruimte te scheppen voor nuttige en zelfvoldoening schenkende bezigheden.

Eigenlijk is de NMBS één groot team, samengesteld uit talloze kleine groepen. Daarin speelt iedereen zijn rol naar best vermogen, zonder zich af te sluiten van collega's en vernieuwing. Samenwerking en gedachtenwisselingen over de job met ervaren collega's doen wonderen.

## *volwassen discussie*

Waar mensen samenkomen om een taak uit te voeren, ontstaan wel eens wrijvingen en meningsverschillen. Het goede bedrijf - dat wij willen zijn - onderscheidt zich van het slechte doordat het ruimte biedt voor volwassen discussies, steeds met dat ene doel voor ogen. Samen werken aan de beste vervoerprestatie.





## *prestaties*

Ons bedrijf is werkzaam in de vervoersector. Daarom draait het de klok rond, zeven dagen op zeven. De gemiddelde wekelijkse arbeidsduur bedraagt 38 uur. Door de aard van het werk bestaan er evenwel verschillende werktijdregelingen.

Het sedentair personeel (bureaus, werkplaatsen, baanpersoneel,...) presteert 7.36 uur per dag, 5 dagen per week. De administratieve diensten kunnen gebruik maken van variabele werktijden.

Andere jobs vereisen diensten in 2 of 3 opeenvolgende ploegen of onregelmatige prestaties (in functie van het treinverkeer). Maar wie werk zegt, spreekt ook over rust en vakantie.



## *rust*

Omwille van de door ons bedrijf verstrekte doorlopende dienst is het best mogelijk dat je de gemiddelde wekelijkse arbeidstijd van 38 uur overschrijdt. Uiteraard krijg je daarvoor compensatieverlof. Afgezien daarvan, heb je recht op 65 rustdagen per jaar (de 52 zondagen en 13 officiële verlofdagen, die bestaan uit de 10 wettelijke feestdagen en 2 november, 15 november en 26 december).

## *vakantie*

Je wil graag het Rialto van Venetië of de Parijse Eiffeltoren bezoeken ? Geen probleem. Naargelang je leeftijd beschik je over 22 tot 24 jaarlijkse vakantie-dagen, vrij te kiezen. De enige beperking op de vrije keuze is dat het personeel van bepaalde werkplaatsen verplicht is een gedeelte van zijn vakantie op te nemen tijdens de jaarlijkse sluiting.

Het gezin is belangrijk. Bepaalde gebeurtenissen die ermee verband houden, geven je het recht op gelegenheidsverlof. Denken we aan huwelijk, geboorte, adoptie, ziekte, overlijden,...



## *bijzondere regelingen*

Wens je om persoonlijke of familiale redenen je leven en je tijdsgebruik anders te organiseren, dan kan dat. Mits bepaalde voorwaarden kan je overschakelen op deeltijds werk of tijdelijk je loopbaan onderbreken.



# De bezoldiging

Bij elk werk hoort een loon. Je wedde wordt bepaald door je graad en dienst-anciënniteit en is gekoppeld aan de index. Bovendien kent de NMBS een reeks premies en vergoedingen toe, zoals vakantiegeld, premies voor week-eind- en zondagwerk, haard- of stand-plaatstoelagen...

## *klaar zien*

Opdat je precies zou weten waar je aan toe bent, ontvang je elke maand een weddefiche. Heb je een probleem of een vraag, wend je dan gerust tot je onmiddellijke chef.

## *inhoudingen*

Zoals in elk bedrijf worden op het salaris inhoudingen gedaan voor de belastingen (bedrijfsvoorheffing), het Pensioenfonds (Kas voor Weduwen en Wezen), het Fonds voor geneeskundige verzorging en het Fonds voor sociale werken.

## *de betaling*

Zoals in de privé sector, word je door de NMBS betaald op het einde van de maand. Premies worden uitgekeerd op het einde van de volgende maand. Andere vergoedingen mag je verwachten op het einde van de tweede maand.





Een “spoorwegaanpak” bestaat niet. Waar kan je dan het beroep van treinbestuurder of seingever leren ?

gieën vergt permanente bij- en omscholing.

## *verplichte beroepsopleiding*

Bij de NMBS zelf, natuurlijk. Sommige personeelsleden op proef of in stage moeten dus een verplichte beroepsopleiding volgen.

Maar er is meer. Om aan de spits van efficiëntie, prestatie en veiligheid te blijven, evolueert de NMBS voortdurend. De aanpassing aan nieuwe technolo-

## *facultatieve vorming*

Kennis en kunde verwerven is echter niet het enige dat telt. Bij de NMBS kun je promotie maken. Daarom voorzien we in facultatieve vorming ter voorbereiding van de georganiseerde bevorderingsproeven.



---

## *taal- cursussen*

Tenslotte behoort ons publiek, vooral in het Brusselse, tot twee taalgroepen. Dus organiseert de NMBS taalcursussen Nederlands en Frans voor haar werknemers op proef of op stage. Zij moeten immers slagen in een taalproef, alvorens ze definitief aangeworven worden.

## *kwaliteits- opleiding*

In ieder geval zoekt de NMBS naar de beste opleiders. Indien noodzakelijk, aarzelen we niet om beroep te doen op specialisten of instellingen van buiten het spoorwegbedrijf.



## *na de stage: de definitieve aanwerving*

Vandaag begin je voor de NMBS te werken. Gedurende de volgende twaalf maanden krijg je volop de gelegenheid je beroepsbekwaamheid en je wil om tot een efficiënte medewerker uit te groeien te bewijzen. Op het einde van de stage, geeft je onmiddellijke chef zijn advies over de opportuniteit van een definitieve aanwerving.

Indien tijdens de stageperiode blijkt dat je de voorgestelde job niet aankunt of dat je er onvoldoende belangstelling voor hebt, kan je ook afgedankt worden.

In een aantal gevallen is de aanwerving afhankelijk van het slagen in een taal- of beroepsproef.

## *overplaatsingen*

“De juiste persoon op de juiste plaats”, zo kan het motief van een overplaatsing samengevat worden. Het doel is dat de medewerker de functie uitoefent waarin hij zich het best voelt en waarin zijn kwaliteiten het best tot uiting komen. De overgang van de ene werkpost naar de andere, kan zowel het gevolg zijn van je eigen vraag als van dienstbe-

hoefden. Hij kan evenzeer voortvloeien uit een bevordering als uit een disciplinaire maatregel.

Ook in het geval van mutatie, dien je de aanvraag in bij je onmiddellijke chef. De aanvraag is niet definitief: je kan haar wijzigen, uitbreiden, beperken of zelfs intrekken. Waar het op aankomt is tijdig de diensten Personeel en Sociale Zaken te verwittigen.

## *bevorderingen*

Wanneer je bij de NMBS gaat werken, is het waarschijnlijk niet om je hele loopbaan op dezelfde plaats te blijven. Het systeem van promoties bestaat om verworven kennis, bekwaamheden en goed werk te waarderen. Bevorderingen zijn vooral afhankelijk van:

- ⌞ een gunstige beoordeling door de onmiddellijke chef;
- ⌞ het slagen in een theoretische, praktische of vakproef;
- ⌞ het verkrijgen van de vereiste aanschrijvingsvermelding (dit is een globale waardering van je bekwaamheid en je gedrag).

# Verkeersvoordelen

Zoals elk bedrijf, streeft de NMBS er naar tevreden personeel in dienst te hebben. In talloze ondernemingen genieten de werknemers van voordelen, verbonden met de specifieke bedrijfsactiviteit. Gezien wij een vervoerbedrijf zijn, ligt het voor de hand dat wij je verkeersvoordelen aanbieden. Deze zijn strikt persoonlijk en kunnen slechts worden overgedragen op je partner of je kinderen.

## *persoonlijke voordelen*

Onthou dus goed dat de verkeersvoordelen niet kunnen gebruikt worden door anderen, of het nu gaat om verdere

familieleden, dan wel om zeer goede vrienden. Jij bent verantwoordelijk voor eventuele onregelmatigheden en zou de gevolgen van eventuele misbruiken dragen.

## *voordelen in België*

Vanaf je intrede kun je op aanvraag een algemeen vrijverkeersbewijs krijgen, geldig op alle spoorwegnetten van de Benelux.

Na twee maanden dienst, kunnen je partner en kinderen aanspraak maken op gratis treinsbiljetten. Het aantal hangt



---

samen met je dienstanciënniteit en de samenstelling van het gezin. Je gezin heeft daarnaast recht op 50 % vermindering voor de gewone treintickets. Ook dit voordeel geldt voor de Luxemburgse en Nederlandse spoorwegnetten. Daarenboven kun je belangrijke prijsverminderingen krijgen voor gezinsreizen naar Groot-Brittannië (gratis overtocht op de ferry Oostende-Dover en 50 % korting op de vervoerprijs van je wagen).

## *voordelen in het buitenland*

Na één dienstjaar worden deze voordelen uitgebreid tot de meeste Europese en sommige Afrikaanse landen en tot andere diensten zoals zeelijnen, kabelbanen of de ferry die Engeland met Ierland verbindt. Het is onmogelijk om hier alle mogelijkheden op te sommen. Je onmiddellijke chef kan je alle nuttige informatie verstrekken.

## *wittebroodsweken*

Je bent zinnens te trouwen en wil je toekomstige partner met een onvergetelijke huwelijksreis verwennen. Alleen heb je nog niet de vereiste anciënniteit om op de voordelen beroep te doen die uw schitterend plan moeten doen slagen. Geen nood. Doe gerust de aanvraag, op voorwaarde dat je op het moment van de reis wel voldoet aan alle voorwaarden.



naam van het personeel optreden in de overlegorganen.

## *recht van vereniging*

Elk personeelslid van de NMBS heeft wettelijk het recht lid te worden van een vakbond naar keuze. Het staat je evenzeer vrij niet aan te sluiten bij een organisatie. Wat je ook verkiest, je mag er onder geen enkel beding materieel of moreel nadeel van ondervinden.

Bij de NMBS zijn verscheidene beroepsverenigingen actief. Twee ervan zijn erkende vakbonden, namelijk de Algemene Centrale der Openbare Diensten (ACOD) en de Christelijke Vakbond van Communicatiemiddelen en Cultuur (CVCC). Alleen zij mogen in

## *sociale relaties*

Het "Statuut van het personeel" regelt de wijze waarop de NMBS en haar personeel met elkaar omgaan op sociaal vlak. Het voorziet overleg tussen afgevaardigden van de directie en van de erkende vakbonden.

Zaken die het personeel aanbelangen worden besproken in een Nationale Paritaire Commissie en in Gewestelijke Paritaire Commissies. Paritaire com-



---

missies zijn overlegorganen die samengesteld zijn uit evenveel vertegenwoordigers van de vakbonden als van de directie. De leden ervan praten en onderhandelen over veiligheid, gezondheid, verfraaiing van de werkplaatsen enzovoort.

## *en andere comités*

De erkende vakbonden zetelen daarnaast nog in tal van andere comités in de sociale sfeer en de Raad van Beroep inzake tuchtkwesties. Zij mogen waarnemers sturen die toezien op het correcte verloop van de schriftelijke, mondelinge en praktische examens.

## *mogelijke problemen...*

Verder kunnen de vakbonden op alle niveaus mogelijke problemen aanwijzen en voorstellen van oplossing doen. Dat recht heeft echter ook ieder individueel personeelslid. Voor zaken die jezelf aangaan kan je voorstellen, vragen of klachten indienen. Daarbij mag je je al of niet laten bijstaan door een collega in actieve dienst of een vakbondsafgevaardigde.

---

# Pensioen

---

We geven grif toe dat het misschien wat voorbarig lijkt om nu al over pensioenen te praten, maar toch. Hoe ver in de toekomst het ook nog ligt, het pensioen maakt deel uit van je loopbaan in dit bedrijf.

De NMBS heeft een eigen pensioenstelsel.

Elke maand wordt op je wedde een bedrag ingehouden, bestemd voor het Pensioenfonds. Dit Fonds zal je pensioen betalen van zodra je na een welgevulde carrière het bedrijf verlaat, of wanneer je om gezondheidsredenen vroeger dan op de gewone pensioen-

leeftijd je activiteit zou dienen te staken. Hetzelfde Fonds neemt ook het pensioen ten laste dat in geval van overlijden aan je partner of kinderen zou worden uitgekeerd.

Er rest je nog meer dan voldoende tijd om vertrouwd te geraken met de nogal ingewikkelde berekeningswijze van het pensioen. Hiervolstaat het te vermelden dat deze verband houdt met de duur van je diensttijd en met je laatste globaal salaris.



# Leenvennootschappen

Huisvesting is een belangrijk onderdeel van het welzijn. Denk je eraan te bouwen, te kopen of te verbouwen en heb je daarvoor een lening nodig? Doordat ze de aanvragen van haar medewerkers kan groeperen, is de NMBS in staat voor jou een lening te bedingen tegen zeer voordelige voorwaarden.

Bezorgd als ze is om de leefomstandigheden van haar medewerkers, riep de NMBS tevens twee leenvennootschappen in het leven.

## *het Home van de spoorwegbediende*

Het "Home van de Spoorwegbediende" is erkend door de Algemene Spaar- en Lijfrentekas (ASLK) en verstrekt hypothecaire leningen.

## *het Woningkrediet voor spoormannen*

Het "Woningkrediet voor Spoormannen" mag leningen op korte termijn toestaan.

Voor meer informatie: bel (911)2446.





## *de ecologische uitdaging*

De moderne wereld steunt grotendeels op het verkeer. Alleen moet dit zich ontwikkelen zonder het leefmilieu de dieperik in te jagen. Inzake bescherming van de beperkte ruimte en bestrijding van allerlei soorten vervuiling, heeft de spoorweg een onmiskenbare voorsprong op zijn concurrenten. Daar ligt de ecologische uitdaging.

De NMBS kan het zich niet veroorloven op haar lauweren te rusten. Tegenover de concurrentie moet ze bewijzen dat ze beter is, zoniet verdwijnt ze. Als openbaar bedrijf moet ze ook een antwoord bieden op de uitdagingen van de volgende eeuw, die zeer snel nabij komt.

## *de mobiliteit in de XXIste eeuw*

De mobiliteit is meer dan een modeverschijnsel, zij vormt één van de grootste uitdagingen van deze tijd. Vandaag reeds geraken de wegen en de luchthavens verzadigd.

Experten berekenden dat tussen nu en het jaar 2020 het aantal verplaatsingen met 40 % zal stijgen. Wordt daar niets aan gedaan, dan belanden we in de verkeershel.

## *de Europese uitdaging*

Vandaag rijdt 60 % van de goederentreinen op ons spoorwegnet in internationaal verkeer. Wat kunnen we verwachten na 1 januari 1993, als de poorten van de Europese eenheidsmarkt wagenwijd opengezet worden ? In dit werelddeel op weg naar eenmaking moeten de spoorbedrijven een net ter beschikking stellen dat berekend is op de ambities van het Oude Continent. Daar ligt de Europese uitdaging.

---

## *grootse projecten*

Om de handschoen op te nemen, rekent de NMBS - en de Belgische samenleving in haar geheel - ook op jou.

Om klaar te staan voor deze opdrachten, zetten de Belgische Staat en de NMBS samen grootse projecten in de steigers.

In de TGV wordt tot 1998 zowat 85 miljard frank geïnvesteerd. Voor het Plan Star 21 bedraagt de inspanning 176,5 miljard tussen 1991 en 2000.

De TGV zal de mobiliteit tussen de grote Europese steden verhogen. Star 21, een programma van werken en van aankoop van rollend materieel, zal op termijn de vervoerscapaciteit van de NMBS met 50 % doen stijgen, ook tijdens de piekuren.

## *de handschoen opnemen*

Nochtans zullen de groei van de infrastructuur en de machtige investeringen pas ten volle hun vruchten afwerpen, als elke medewerker van de NMBS, ieder in zijn job, het beste van zichzelf geeft. De klant kan kiezen. Hij zal pas naar ons toe komen indien we hem concurrentiële prijzen bieden en onze prestatie beter is dan die van anderen.

Brochure P. 412

Datum van uitgifte: mei 1991

Oplage: 1000 exemplaren

Drukkerij: NMBS

Foto's: NMBS

---