

ACTUALITÉS.

[623. 252 .4]

Matériel entièrement métallique de la Compagnie Internationale des Wagons-Lits et des Grands Express Européens.

La Compagnie Internationale des Wagons-Lits et des Grands Express Européens a mis en service, il y a plus d'un an, soixante-dix voitures-lits et quarante voitures-restaurants entièrement en acier. Elle a encore en construction, dans différentes usines européennes vingt-cinq voitures-lits et vingt voitures-restaurants de ce type qui circuleront dans quelques mois.

1. — Voitures-lits.

Les voitures antérieures à ce nouveau type avaient une caisse et une toiture entièrement métalliques, mais la décoration intérieure était obtenue par des panneaux en bois contreplaqués, décorés par marqueterie. Certaines cloisons et les portes étaient exécutées en bois.

Il n'en est plus de même pour les nouvelles voitures-lits qui nous occupent, dans la construction desquelles le bois a été entièrement banni. Les cloisons intérieures, les portes, les meubles-lavabos, les tablettes et les plafonds sont exécutés en tôle d'acier.

Des précautions particulières ont été prises pour isoler ces voitures contre le bruit ainsi que contre les différences de température extérieure.

L'intérieur des parois de la caisse et de la toiture a été matelassé d'isolant (salamander : liège aggloméré) bien appliqué sur les tôles.

Les cloisons intérieures, qui sont toutes creuses, ont été tapissées, sur leurs faces internes, de toile marouflée pour éviter les vibrations.

Le plancher en tôle cannelée a été recouvert de liège aggloméré épais, de linoléum et de tapis.

L'ensemble de ces précautions, soigneusement étudiées, a eu pour résultat de produire des voitures absolument silencieuses.

Ces voitures sont montées sur des bogies monobloc, en acier moulé, du type habituel de la Compagnie des Wagons-Lits, dont les qualités au roulement sont reconnues depuis longtemps.

La décoration intérieure est obtenue directement sur les tôles par l'application de laques cellulose.

Cette décoration très moderne, étudiée par un artiste décorateur réputé, M. Prou, est réalisée par des bandes tons sur tons et des bandes crème. Les plafonds et la partie supérieure des cloisons dans les compartiments sont peints en blanc.

Toutes les cuivreries : porte-bagages, porte-chapeaux, serrures, poignées, etc... sont chromées.

Les sièges et les accoudoirs sont recouverts de velours uni et bouclé couleur « tabac ».

Le plancher des compartiments et du couloir est recouvert d'un tapis à décor moderne de teintes rouge, beige et grenat.

Les cloisons et les portes n'ont que très peu de rappiques — formant des surépaisseurs très faibles — ce qui facilite le nettoyage.

Cette décoration forme un ensemble clair et gai.

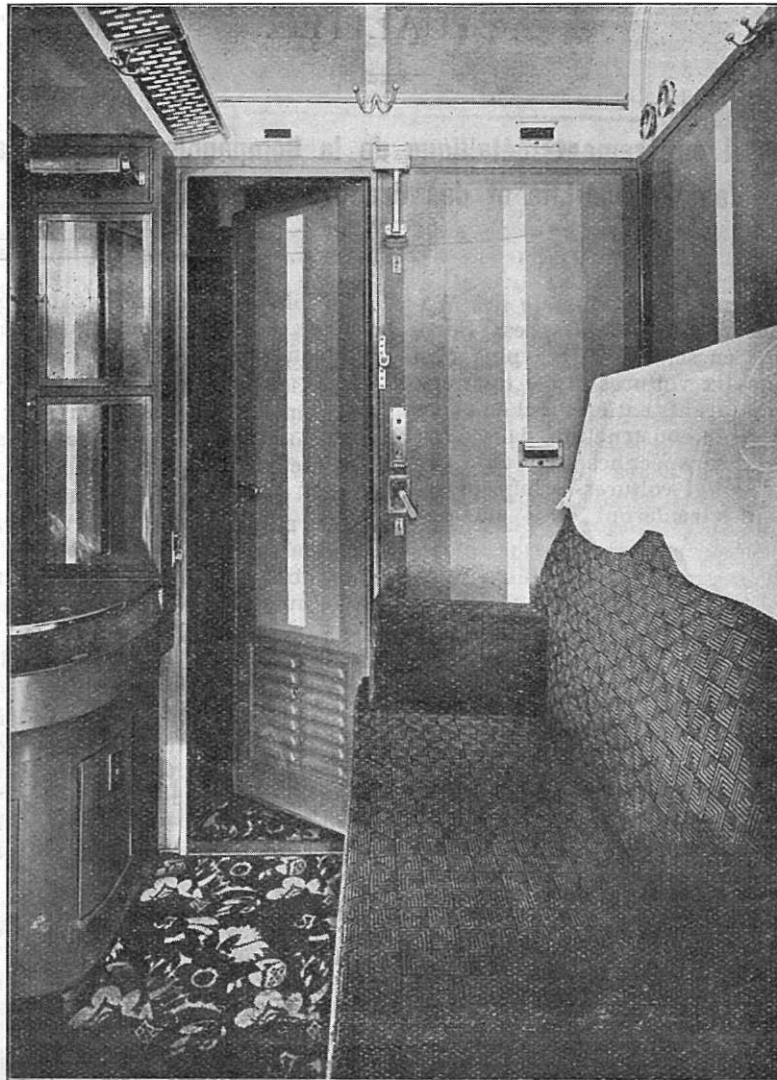


Fig. 1.

Les voitures-lits de ce type se composent de :

1° 11 compartiments à 2 places, dont 5 communiquent deux à deux par une porte à deux battants pratiquée sur la cloison transversale en Z les séparant;

2° 2 cabinets W. C., situés aux extrémités de la caisse;

3° 1 petite office;

4° 1 cabine de chauffage;

5° 1 couloir longeant tous les compartiments et en permettant l'accès;

6° 2 plateformes situées aux extrémités de la voiture.

Compartiments. — L'ameublement de chaque compartiment se compose :

1° D'un siège-lit avec dossier pouvant occuper une position de jour et une position de nuit.

En position de jour, ce siège, avec son dossier rabattu contre la cloison, sert de canapé et donne l'aspect d'un compartiment-salon (voir figure 1).

En position de nuit, le siège est légèrement avancé vers l'intérieur du compartiment et sert de sommier pour le lit inférieur. Le dossier est relevé et maintenu dans la position horizontale par des arrêts prévus à cet effet, et sert alors de sommier pour le lit supérieur.

Ces deux sommiers sont constitués par des petits ressorts ensachés très élastiques, rembourrés par une nappe de crin animal.

Chaque lit comporte en outre un matelas en crin et laine, une paire de draps, des oreillers et deux couvertures rouges.

2° D'un meuble-lavabo placé dans un des angles de la cloison en Z. Ce meuble possède un couvercle à charnière qui recouvre la cuvette et peut servir de table lorsqu'il n'est pas fait usage du lavabo.

Au-dessus de ce meuble se trouve une petite armoire contenant une carafe à eau et deux verres ainsi que des serviettes de toilette. La porte de cette petite armoire est garnie d'un miroir sur chacune de ses deux faces, et un dispositif permet de maintenir cette porte ouverte dans plusieurs positions pour la commodité de la toilette des voyageurs.

Le lavabo est pourvu d'un robinet en métal chromé distribuant de l'eau froide et de l'eau chaude, même en été, au gré des voyageurs.

3° D'un radiateur de chauffage au-dessus duquel se trouve une petite tablette possédant un cendrier encastré, pour fumeurs.

4° De deux porte-bagages, de porte-chapeaux, de porte-manteaux, de porte-habits, de porte-bouteilles et de porte-verres.

Une échelle d'accès au lit supérieur, recouverte de velours est également placée dans chaque compartiment.

En outre, deux grandes niches à bagages ont été ménagées dans chaque compartiment au-dessus de la paroi du couloir.

Dans chaque compartiment il y a une fenêtre à châssis descendant, d'un mètre de largeur, munie d'un appareil d'équilibrage système Héra, et se manœuvrant sans effort au moyen d'une petite manivelle.

Ces fenêtres sont munies également de stores et de brise-bise.

Eclairage électrique. — L'éclairage de chaque compartiment est assuré par un plafonnier à 3 lampes de 10 bougies chacune, sans abat-jour, s'allumant simultanément. Une lampe liseuse de 6 bougies, encastrée dans la cloison de couloir, est prévue pour chacun des deux voyageurs couchés. Une lampe veilleuse, protégée par un verre bleu, est encastrée au-dessus de la porte de compartiment. Toutes ces lampes sont commandées par des commutateurs placés à la portée des voyageurs assis ou couchés. Enfin, une lampe à deux tubes éclairants de 6 bougies est fixée au-dessus du miroir de lavabo et est commandée par un interrupteur placé juste au-dessous de cette lampe.

Chauffage. — Le chauffage de chaque compartiment est assuré par des radiateurs à circulation d'eau chaude, manœuvrables au gré des voyageurs. Dans le couloir, le chauffage est assuré par des tuyaux placés dans le bas et dans le haut tout le long de la paroi de caisse.

L'eau chaude alimentant ces conduites et radiateurs est portée à une température voisine de 90°, soit par une chaudière à charbon placée dans la cabine de chauffage, soit par un appareil à ser-

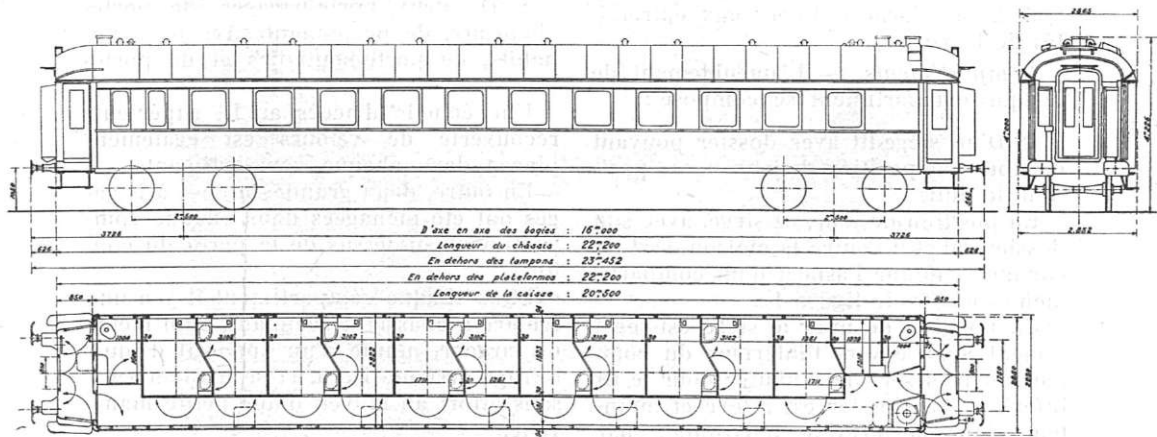


Fig. 2. — Voiture-lits type « Y », 22 places. — Ensemble.

pentins à circulation de vapeur placé également dans cette cabine.

Ventilation. — La ventilation est assurée dans chaque compartiment par un aspirateur à lames de verre situé au-dessus de la fenêtre et par un aspirateur de toiture à registre manœuvrable au moyen d'une petite poignée, placée sur la cloison longitudinale.

En outre, les portes des compartiments sont munies, dans le bas, de petites persiennes mobiles donnant sur le couloir.

Le couloir est aéré par des aspirateurs de toiture à commande directe.

Office. — Une petite office a été aménagée dans ces voitures-lits pour permettre de servir aux voyageurs les déjeuners du matin ainsi que le thé et des eaux minérales.

Cette petite office a été pourvue d'un fourneau à charbon de bois, d'une bouilloire électrique, d'un réservoir d'eau potable, d'un lave-verres et d'une grande quantité d'armoires, à linge, à vaisselle et à argenterie.

Cabinets W. C. — Un cabinet W. C. se trouve à chaque extrémité de la caisse.

Le plafond ainsi que les cloisons sont en tôle d'acier. Les plafonds et la partie supérieure des cloisons et de la porte sont peints en blanc avec des laques cellulosiques. Les soubassements sont peints en gris.

Le plancher est constitué par une mosaïque à éléments verre argent et grès cérame.

Chacun de ces deux cabinets est aéré par une fenêtre de 490 mm. de large, à châssis descendant, muni de verre imprimé. Un aspirateur de toiture sans registre est également prévu dans la toiture.

Un des deux cabinets possède un lave-mains argenté.

Ces voitures-lits, entièrement en acier, sont extrêmement robustes et offrent le maximum de sécurité en cas d'accident.

Elles pèsent 54 t. et ont une longueur en dehors des plateformes de 22 m. 200 (voir figure 2).

Les voyageurs munis d'un billet de chemin de fer de 2^{me} classe et d'un supplément Wagons-Lits de 2^{me} classe peuvent retenir leur place dans ces voitures. Ils sont alors deux voyageurs par compartiment. L'un de ces voyageurs occupe pendant la nuit le lit inférieur et l'autre

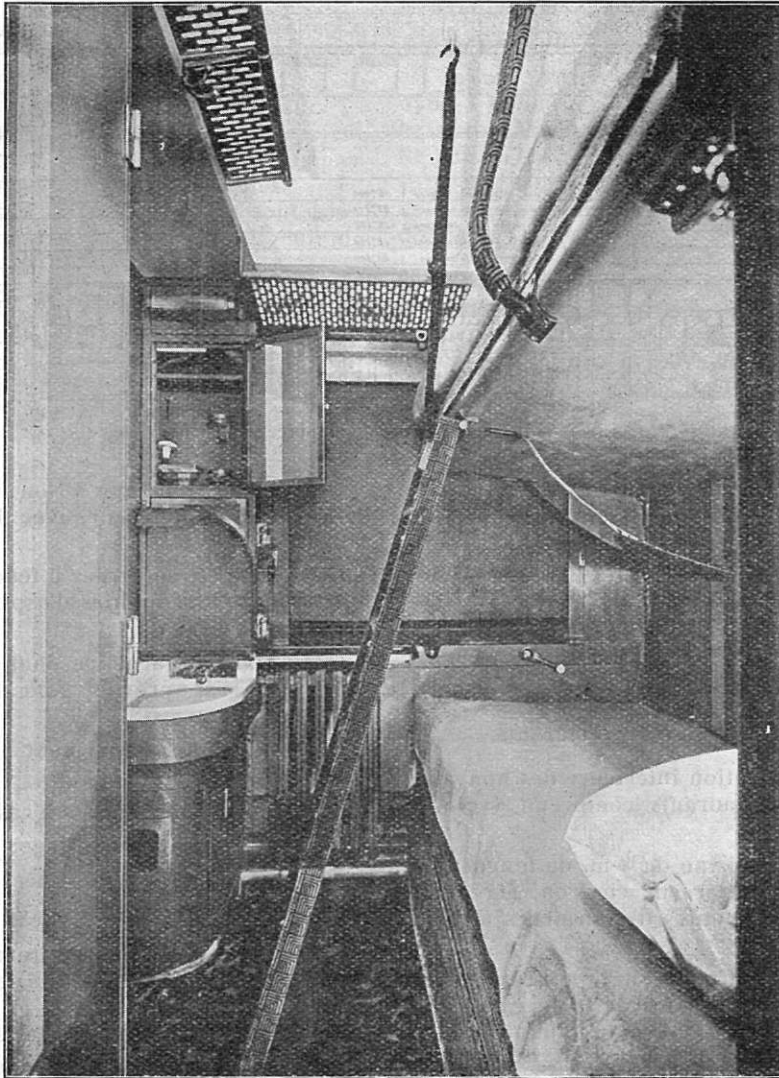


Fig. 3.

le lit supérieur dont le sommier est constitué par le dossier du siège relevé en position horizontale (voir figure 3).

Les voyageurs munis d'un billet de chemin de fer de 1^{re} classe et d'un sup-

plément Wagons-Lits de 1^{re} classe ont à leur disposition un compartiment entier. Pendant la nuit, le sommier du lit est constitué par la banquette du siège. Le dossier est rabattu davantage contre la

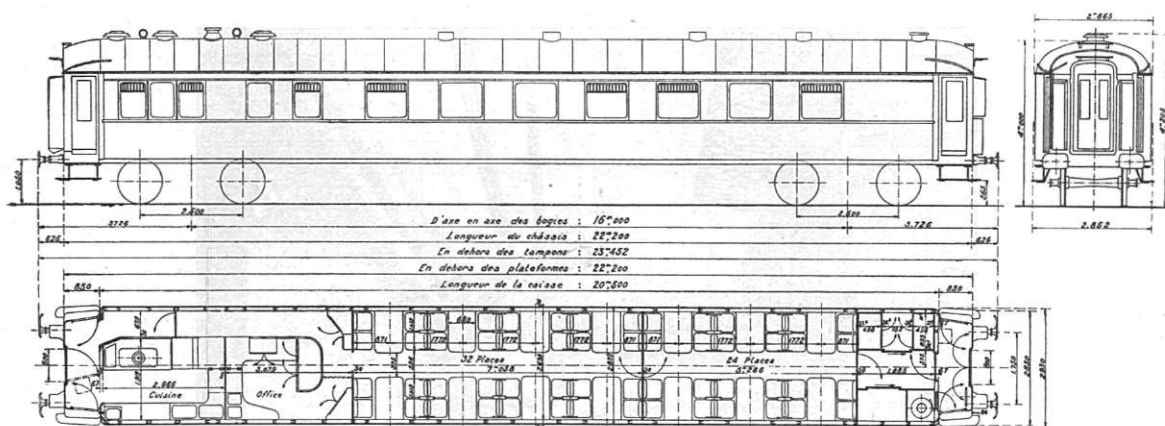


Fig. 4. — Voiture-restaurant, 56 places. — Ensemble.

cloison et son bavolet est relevé vers le haut pour diminuer l'encombrement du dossier. Une têtère de nuit en toile blanche est appliquée contre une grande partie de ce dossier.

En position de jour, les dossiers sont munis de têtères blanches avec monogramme WL brodé.

2. — Voitures-restaurants.

La disposition intérieure des nouvelles voitures-restaurants comprend (voir figure 4) :

1° Une cuisine de 3 m. de longueur et de 2 m. de largeur environ, aérée par 3 fenêtres, munies d'aspirateurs à lames de verre;

2° Une office ayant approximativement les dimensions de la cuisine, aérée par 2 fenêtres, dont une munie d'aspirateurs à lames de verre;

3° Un couloir latéral longeant la cuisine et l'office;

4° Une grande salle à manger « Fumeurs » de 7 m. de longueur avec 8 tables à 4 places.

Cette salle est aérée par 8 fenêtres mobiles dont 4 sont munies d'aspirateurs à lames de verre;

5° Une salle à manger « Non fumeurs » de 5 m. 286 de longueur, avec 6 tables à 4 places.

Cette salle est aérée par 6 fenêtres mobiles dont 4 sont munies d'aspirateurs à lames de verre;

6° Une grande armoire dont la partie supérieure est prévue pour le linge propre;

7° Une cabine renfermant les appareils de chauffage;

8° Une office aménagée en cave à vins;

9° Une cabine de chauffage;

10° Deux plateformes situées aux extrémités de la voiture.

Dans ces nouvelles voitures-restaurants, tout le revêtement intérieur, ainsi que les cloisons, les portes et les bâtis des sièges sont exécutés en tôle d'acier.

La décoration est obtenue, comme dans les voitures-lits directement sur les tôles par l'application de laques cellulosiques.

Cette décoration est comparable à celle des voitures-lits entièrement métalliques. Elle est réalisée par des bandes vertes de 3 tons différents avec des bandes crème.

La partie basse de la paroi de caisse

des salles à manger est peinte « ton aluminium ».

Toutes les cuivreriers : porte-bagages, porte-lampes, poignées, serrures, etc... sont chromées.

Les plafonds sont peints en blanc.

Le plancher des salles est entièrement recouvert de linoléum et un tapis-passage a été prévu entre les tables.

Les sièges et leurs dossiers sont rembourrés de crin et recouverts de cuir de chèvre chagriné, couleur tabac.

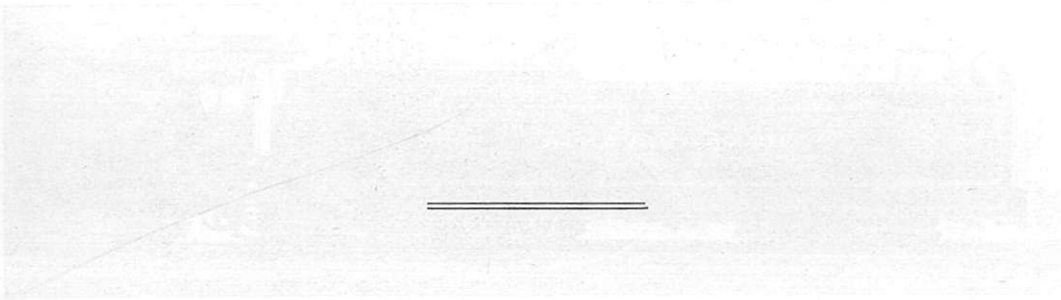
Eclairage. — L'éclairage des 2 salles à manger est assuré par 14 lampes électriques avec tulipes choux en cristal, encastrées dans le plafond autour du caisson, et par 28 lampes placées deux

à deux au-dessus de chaque table, entre le porte-bagages et la fenêtre.

Chauffage. — Le chauffage des 2 salles est assuré par circulation d'eau chaude dans 3 conduites placées dans la partie basse tout le long de chacune des 2 parois de caisse.

L'eau chaude alimentant ces conduites est obtenue comme celle des voitures-lits décrites dans cet article.

Ventilation. — En plus des aspirateurs à lames de verre situés au-dessus de 8 fenêtres, deux grands aspirateurs électriques de toiture avec registre ont été prévus dans le plafond de chaque salle à manger.



Compartiment des bois et caisses.

A titre de comparaison avec la pratique habituelle nous mentionnons que les bois sont livrés en caisses de 4 ou 6 mètres de longueur et de 0,50 mètre de largeur.

Les bois sont livrés en caisses de 4 ou 6 mètres de longueur et de 0,50 mètre de largeur. Les caisses sont empilées les unes sur les autres et sont maintenues ensemble par des cordons de fer.