

Ceux qui ont bien mérité du Rail

LEGEIN, F.-C.-V.

M. LEGEIN, F.-C.-V., est entré au Service du Chemin de fer en 1903, après de brillantes études d'ingénieur. Esprit pénétrant, méthodique et précis, il s'est appliqué à l'étude du fonctionnement et de la construction des locomotives.



Il a publié de nombreux articles dans des Revues diverses et notamment dans le Bulletin du Congrès international des Chemins de

fer.

Ses mémoires sur la circulation en courbe et sur l'échappement des locomotives ont été remarqués.

La dernière étude l'a conduit à concevoir et à réaliser l'application de la « double cheminée » pour améliorer le tirage des locomotives.

Le principe de la double cheminée a été appliqué avec succès dès 1925 aux anciennes locomotives Pacific type 10 et, ultérieurement, aux locomotives types 1 et 12.

Les chemins de fer français l'ont également adopté.

Chargé en dernier lieu de la direction du service des accidents, M. Legein a montré et son impartialité et sa connaissance avertie des règlements.

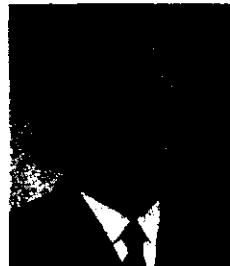
Soucieux jusqu'au scrupule d'établir la vérité, il n'a jamais rien négligé pour faire revivre les faits dans leur rigoureuse exactitude.

Que de collègues l'ont mis à contribution ! Patient, autant que modeste, il s'est montré toujours prêt à faire profiter les autres de sa science aussi profonde qu'étendue.

Ses amis ont souvent pensé qu'il eut fait une brillante carrière dans le monde universitaire.

SERWY, C.-J.

M. SERWY, C.-J., est entré à l'Administration le 1^{er} avril 1891 en qualité de piocheur à Namur. Transféré comme agréé à Saint-Gérard et à



Bruxelles (Allée-Verte), puis comme auxiliaire au Contrôle des Recettes, il fut nommé ensuite surveillant de travaux à Gand, en juillet 1909. Il occupa les mêmes fonctions successivement à Bruges, La Pinte, de nouveau à Bruges et

finalement à Bruxelles, où il termine actuellement sa carrière comme surveillant principal.

M. Serwy, qui est ancien combattant, est titulaire de la Médaille de la Victoire et de la Médaille Commémorative de la Campagne 1914-1918. Il est, en outre, porteur de la Croix Civique de 2^e classe et de la Médaille Commémorative du Centenaire.

MASSART, L.

M. MASSART, L., est entré à l'Administration en décembre 1890 comme porteur de télégrammes à Arlon. En 1895, il fut utilisé comme ff



agréé à Bettingen, puis à Arlon; il devint ensuite annotateur, chargeur et chef-chargeur. Nommé agréé à Libramont en novembre 1920, il a parcouru toute sa carrière d'employé à cette station.

M. Massart est décoré de la Croix Civique de 2^e classe et de la Médaille Commémorative du Centenaire.

CHAMPENOIS, A.-J.

M. CHAMPENOIS, A.-J., est entré au service de l'Administration en juillet 1893 en qualité de commis auxiliaire à Grupont. Il fut nommé



commis en juin 1898, puis, en janvier de l'année suivante, passa à Jemelle. En 1901, il fut transféré à Marloie comme sous-chef de station.

Entré dans le cadre des chefs de station en septembre 1906, il gèra successivement les stations de Lavaux et Hamoir (1^{re} classe), Grupont et Lamorteau (3^e classe), Sterpenich (2^e classe) et Arlon (1^{re} classe).

En 1929, il fut nommé inspecteur à Walcourt; transféré par la suite en la même qualité à Luttre, il y termine sa carrière.

M. Champenois est titulaire de plusieurs distinctions honorifiques et notamment de la Croix de l'Ordre de Léopold et de la Croix Civique de 1^{re} classe.

MARCQ, J.-B.-F.

M. MARCQ, J.-B.-F., est entré au Chemin de Fer en janvier 1892 en qualité de porteur de télégrammes à Docherie (Bierraux). Après avoir été utilisé comme anno-



tateur successivement à Marchienne, Monceau et Docherie (Bierraux), il fut nommé agréé en juillet 1900 à Berzée. Il fut promu facteur de station à Charleroi-Sud en août 1906, puis chef-

facteur à Couillet-Montignies en mai 1921. Depuis lors, il est resté attaché à cette dernière station.

M. Marcq est titulaire de la Croix Civique de 2^e classe et de la Médaille Commémorative du Centenaire.

THEMONT, E.-C.

M. THEMONT, E.-C., est entré à l'Administration en juillet 1895 en qualité d'aide forgeron à Enghien. En septembre 1896, il passa en la



même qualité à Ath, puis, en mai 1905, devint piocheur à Leuze. Depuis août 1937, il est graisseur à cette station où il termine sa carrière.

M. Themont est porteur de la Médaille Civique de 2^e classe et de la Médaille Commémorative du Centenaire.

LAWAREE, A.

M. LAWAREE, A., est entré au Chemin de Fer en qualité d'apprenti-chauffeur en septembre 1895. Après avoir fonctionné comme manoeuvre,



nettoyeur de locomotives, serre-freins et chauffeur, notamment à Taminnes, Berzée, Baulers, Bruxelles-Midi et Walcourt, il fut nommé machiniste à Bruxelles-Midi en juillet 1908. Le 21 décembre 1909, il fut transféré en la même

qualité à Walcourt où il termine actuellement sa carrière.

M. Lawaree est porteur de la Médaille Civique de 1^{re} classe et de la Médaille Commémorative du Centenaire.

TIETE, S.

M. TIETE, S., est entré au Chemin de Fer en novembre 1895 en qualité de manoeuvre à l'Atelier Central de Malines.



Par la suite, il y fut utilisé comme ajusteur et comme pointeur. Nommé agréé en décembre 1913, il resta attaché en cette qualité à l'Atelier Central jusqu'à ce jour.

M. Tiete est titulaire de la Croix Civique de 2^e classe et de la Médaille Commémorative du Centenaire.

WILLEMS, H.-L.

M. WILLEMS, H.-L., est entré à l'Administration le 25 juillet 1896 en qualité de manœuvre à l'Atelier Central de Malines. Il y devint ajusteur en 1901 et chef-



ajusteur en octobre 1913. En décembre 1913, il fut nommé brigadier homme de métier à l'Atelier Central de Gentbrugge. Revenu en février 1920 en cette dernière qualité à l'Atelier Central de Malines, il

n'a plus cessé d'appartenir à ce service.

M. Willems est titulaire de la Croix Civique de 2^e classe et de la Médaille Commémorative du Centenaire. Il est également porteur de la Décoration Industrielle de 2^e classe.

MOREAU, F.

M. Moreau, F., est entré au Chemin de Fer en février 1897 en qualité de commis à l'essai à Rhode-Ste-Genèse. Peu après, il passa à Bruxelles-Midi, puis, en septembre 1906, à Bruxelles-Entrepôt. En novembre 1912, il fut désigné pour la Direction de l'Exploitation (Service 13) où il obtint ultérieurement le grade de sous-chef de bureau. En décembre 1938, il fut transféré au Service 11 où il termine actuellement sa carrière.



M. Moreau a obtenu la Croix Civique de 1^{re} classe et la Médaille Commémorative du Centenaire.

STARCKX, J.-F.-J.

M. STARCKX, J.-F.-J., est entré au Chemin de Fer en qualité de garde à Malines en mars 1897.

Fin décembre 1910, il fut nommé chef-garde et en juin 1934, il fut promu au grade de chef-garde-contrôleur.

M. Starckx est titulaire de la Croix Civique de 2^e classe, de la Médaille Commémorative du Centenaire et également de la Médaille de 1^{re} classe du Comité National.

JALLAY, L.-A.

M. JALLAY, L.-A., est entré à l'Administration en avril 1897 en qualité de commis auxiliaire à l'essai à Poix-St-Hubert. Par la suite, il passa successivement à Florenville, Grupont, Herve et de nouveau à Grupont. En juin 1903, il fut nommé commis et, le 16 juillet 1904, chargé du service des intérimaires au groupe d'Arlon.



Le 22 août 1910, il fut désigné pour la station d'Arlon où il fut chargé des fonctions de commis-chef à partir d'avril 1912. Il obtint effectivement ce grade à la date du 31-12-1917. En décembre 1921, il fut nommé chef de bureau à Arlon; de là, il passa en août 1928 à Athus, où il termine sa carrière.

M. Jallay est porteur, au titre d'ancien combattant, de décorations militaires; il est, en outre, titulaire de plusieurs autres distinctions et notamment de la Croix de Chevalier de l'Ordre de la Couronne, de la Croix Civique de 1^{re} classe et de la Médaille Commémorative du Centenaire.

* * *

Ces bons collaborateurs du chemin de fer quitteront le service actif le 1^{er} février 1940.

Nous leur souhaitons une longue et agréable retraite.

