



DE SPOORWEGEN

OP DE

WERELDTENTOONSTELLING 1958

In dienst van de mensheid

De spoorwegen brengen de mensen nader tot elkaar; zij laten hen toe elkaar beter te leren kennen, beter te begrijpen, beter te helpen. Daarom aanzagen zij het als hun plicht vertegenwoordigd te zijn op de Wereldtentoonstelling 1958 te Brussel, waarvan het thema samengevat ligt in deze slogan: «Bilan van de wereld voor een humaner wereld».

De spoorwegafdeling op de Tentoonstelling, zal dus trachten te bewijzen dat het spoor, door personen en goederen te vervoeren in voorwaarden die zo volledig mogelijk afgestemd zijn op de vooruitgang, de omgang tussen de mensen bevordert en, in het algemeen belang, aan de economie een dienst bewijst.

Hierna zullen wij, in enkele regels, uitleggen hoe de Internationale Unie der Spoorwegen (U.I.C.), door bemiddeling van het Informatiecentrum der Europese Spoorwegen (C.I.C.E.), en de N.M.B.S., de Slaapwagens en het Nationaal Bureau van de Verbinding (N.B.V.) aan de bezoekers de bijzonderste middelen zullen voorstellen die de spoormannen aanwenden om hun zending in dienst van de mensheid beter te kunnen vervullen.

Het centrum voor onthaal

U weet zeker al dat het Grote Heizelpaleis, voor de duur van de Tentoonstelling, zal omgevormd worden in een ruime dienst voor ontvangst, waarvan de ingang, aangebracht in de achtergevel, zal uitzicht geven op een uitgestrekt parkeerterrein voor auto's.

De verdieping, die voor de gelegenheid gebouwd wordt, zal een restaurant en een dagherberg omvatten, waar de reizigers zich zullen kunnen verfrissen en verschonen, terwijl beneden verscheidene organismen ter beschikking van het publiek staan; zo zal men daar naast Logexpo, de P.T.T., de Postchecks, het Commissariaat voor Toerisme, banken, reisagentschappen, ook een spoorwegcentrum voor onthaal vinden.

Deze spoorwegdienst werd ingericht door het Informatiecentrum der Europese spoorwegen, dat voorgezeten wordt door M. Laloni.

Tien beampten (een Duitse, een Engelse, een Franse, een Hollandse, vijf Belgische en een vertegenwoordiger van de Slaapwagens) zullen hier belast zijn met het verstrekken van inlichtingen aan de reizigers, het verkopen van reiskaartjes en het bespreken van plaatsen in de internationale reizen.

En, laten wij niet vergeten, dat de hoffelijkheid van de Belgische spoormannen bijzonder goed vertegenwoordigd zal zijn

door... twee vrouwen, die heel lief als «Spoorhostessen voor het beste onthaal» zullen betiteld worden.

Het Transportpaviljoen

Links van de Grote Paleizen, zal een ruim paviljoen van de Tentoonstelling drie groepen onder één dak verenigen: het Luchtverkeer, het Zee- en Riviervervoer en het Vervoer te Land.

Het thema van de transporten zal uitgedrukt worden in een luchtige, lichte en gedurfd constructie, die, in een plastische taal, een begrip van ruimte geeft. Een uitgestrekt dak (196 m x 69) zal zich, zonder tussensteun, ontvouwen over de 14.000 m² van het paviljoen dat, bijna overal zonder gevel, zal open blijven doch van enkele doorschijnende schermen zal voorzien worden.

Om het dak te dragen, werd een dubbele rij kolommen (van 14,50 m hoogte) voorzien, die aan de boven- en onderkant geleed zijn; het geheel wordt in evenwicht gehouden door één stelsel van ankerkabels die, loodrecht op de langszijde van het gebouw gezien, de indruk van een reeks St. Andrieskruisen zullen geven. In dit wonderlijk gebouw zal de Belgische groep van het Vervoer te Land o.a. de private wegvervoeren, de gemeenschappelijke vervoeren (trams, buurtspoorwegen) en een «spoorweg»-geheel voorstellen.

Ons beperkend tot het zuivere spoorweggebied, vermelden wij op de benedenverdieping een stand bestemd voor de Belgische constructeurs van rollend materieel, terwijl de deelneming van de N.M.B.S. (in samenwerking met het Bureau voor de Verbinding en met de Slaapwagens) gans de noorderverdieping van de groep alleen zal bezetten.

Een roltrap zal naar de stand van onze Maatschappij leiden; deze zal tevens verbonden zijn met een uitwendige luchtbrug die over een naast het paviljoen liggend sporengedeelte hangt (zie verder: Het internationale Park).

De deelneming van de N.M.B.S. (in samenwerking met de Verbinding en de Slaapwagens)

Op de verdieping zal men lang kunnen verwijlen vóór de maquette van de Verbinding, die 42 m lang is en geanimeerd wordt door een miniatuur treinregeling (Belgisch materieel en internationale stellen). Deze maquette zal aantonen hoe, door de technische bedrevenheid van de ingenieurs, het spoor tot in het hart zelf van een hoofdstad kon doordringen.

In verband met deze maquette, zal men de lessenaar zien die de beweging van de miniatuurtreintjes regelt en een toestel dat het vertrekspoor van de treinen aankondigt. Een bord



De bijzondere Commissie van de C.I.C.E., onder voorzitterschap van M. Nolet de Brauwere, secretaris-generaal van de N.M.B.S., bezoekt de werven van het Transportpaviljoen.

voor optische controle, van het type dat in de seinhuizen gebruikt wordt, zal toelaten de

n te volgen die de miniatuurtreintjes uitvoeren in het an de maquette dat het Zuidstation voorstelt.

zoekers zullen, vervolgens, een verdelingsbureau (diskonnen bekijken, dat van uit de Tentoonstelling een is spoorwegnet beveelt.

Elektrische tractie zal weergegeven worden door :
 - Inrichting, schematisch voorgesteld op een bord waarop
 onderste toestellen en de geleidingen die hen verbinden
 gebeeld zijn ;

- Overleiding, voorgesteld door een verkleinde span-
 die uit normale stukken bestaat waarvan de dubbels
 de doorgang voor de bezoekers zullen uitgesteld wor-

et spoorseinstelsel betreft, zal men een lichtsein, een
 or elektrische wisselbediening en een inductieve kop-
 nen bekijken. Op het gebied van de wegseinen, zal
 verken in samenhang met een miniatuur inrichting om-

vattend een weg met overweg
 en een trein die relais van
 werkelijke grootte aanzet.

Eindelijk, zal een samenstel
 aan het publiek uitleggen hoe
 de goederentreinen in een
 vormingsstation ontbonden en
 opnieuw gevormd worden ;
 dit samenstel zal twee sporen
 van een ontvangstbundel, een
 heuvel en vier sporen van een
 rangeerbundel omvatten.

De deelneming van de In-
 ternationale Maatschappij der Slaapwagens en der Grote
 Europese Expressen, die 20 m² zal beslagen, zal een maquette
 (op halve grootte) van een Slaapwagenafdeling bevatten die,
 dank zij een elektrische inrichting, de bedden zal tonen zoals
 deze er over dag en 's nachts uitzien.

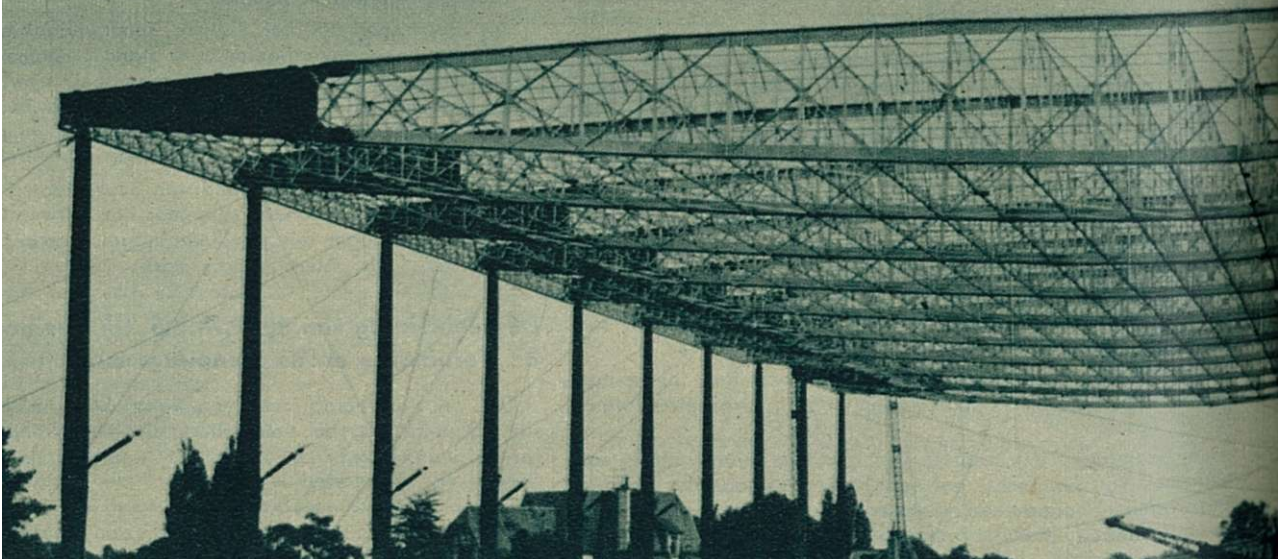
Achter deze drie stands (uitgestrekt over een oppervlakte
 van 1.000 m²), zal een decoratieve achtergrond van 39 m
 lengte en 2 m hoogte, een kunstzinnig opgevatte fotomontage
 voorstellen, waarin diapositieven enkele treffende aspecten
 van onze spoorwegen zullen illustreren.

Het internationale Park

Verscheidene spoorwegadministraties wensten rollend ma-
 terieel tentoon te stellen, maar konden dit onmogelijk doen
 in hun nationaal paviljoen.

De U.I.C., waakzaam als steeds, liet deze gelegenheid
 niet voorbijgaan en bekwam, dank zij de brede begrippen
 van dhr. Moens de Fernig, Commissaris-Generaal van de
 Tentoonstelling, de beschikking over het enige gedeelte
 grond dat nog kon vrijgemaakt worden en dat door zijn
 ligging de aanvoer van de zware tuigen toeliet.

Op voorstel van de Commissaris-Generaal, stichtte Mijnheer
 Jean Rey, minister van Economische Zaken, een nieuwe groep
 met internationaal karakter, die als titel draagt : « Comité
 voor een gemeenschappelijke voorstelling van spoorweg-
 materieel ». Dit Comité telt onder zijn leden, behalve
 de werkgroep van de N.M.B.S. die belast is met het uit-
 voeren van de beslissingen, een vertegenwoordiger van



administraties waarvan het spoorwegaandeel zeer belangrijk is (1).

De totale oppervlakte die ter beschikking van de spoorwegen gesteld werd is zeer uitgestrekt : bijna anderhalve hectare ! Zij loopt over haar ganse lengte (bijna 200 m) langs het Belgisch Transportpaviljoen. Zij zal voorzien worden van personen, acht sporen, een koer en een bewegingsruimte. De bezoekers zullen er materieel bewonderen uit de Duitse, Franse, Italiaanse, Oostenrijkse, Portugese, Spaanse, Tsjechische, Zwitserse en Belgische netten en van de Internationale Maatschappij der Slaapwagens. Dit materieel, waarvan de opstelling zich bijzonder goed leent tot de uitwerking van het «Thema van Brussel 1958», zal bestaan uit :

- Locomotieven (elektrische en diesel-) gedeeltelijk open en toegankelijk voor het publiek, die moeten aantonen hoe de ingenieur de natuurkrachten bedwingt en in dienst van de mensheid stelt ;
- Rijtuigen (voor dag en voor nacht), toegankelijk voor het publiek, die het comfort doen uitkomen dat ter beschikking van de reiziger gesteld wordt ;
- Motorwagens en motortreinen, die een plaats innemen tussen de twee categorieën hiervoor en die verplaatsingen op een gemiddelde en op een lange afstand toelaten in een minimum van tijd ;
- Goederenwagens opgevat voor bijzonder gebruik of gebouwd volgens standaardmodellen die op punt gesteld werden door het Bureau voor opzoeken en proeven (O.R.E., voorgezeten door M. den Hollander en aangesloten bij de Internationale Spoorwegunie) in het belang van de constructeurs, de exploitanten en de goederenverzenders ;
- Goederenmaterieel voor spoor en weg (wagens, aanhangwagens, containers, stapelborden), combinaties die de dienst van huis tot huis verzekeren in de meest economische voorwaarden voor de cliënteel : met dit materieel zullen tijdens de ganse duur van de Tentoonstelling werkelijke demonstraties gehouden worden.

(1) De samenstelling ervan luidt als volgt :
Erevoorzitter : M. L. Armand, voorzitter van de U.I.C. ; erevoorzitter : M. M. De Vos, directeur-generaal van de N.M.B.S. ; voorzitter : M. Nolet de Brauwere, secretaris-generaal van de N.M.B.S. ; leden : MM. Wilke (D.B.), A. Portefaix (S.N.C.F.), A. Biscogli (F.S.), Strauss (S.B.B.), P. Buretler, A. Jacops, A. Marchal, P.-A. Monnoye (N.M.B.S.).

VERMOGEN — COMFORT — SNELHEID — ECONOMIE, dat zijn de vier slagwoorden die de verbetering kenmerken welke de moderne spoorwegexploitatie heeft aangebracht in de levensvoorwaarden van de mens.

De stand van de U.I.C.

Maar het volstond niet alleen maar rollend materieel tentoon te stellen ; in de onmiddellijke nabijheid van het park en in een bijgebouw ervan, moest de U.I.C. een plaats vinden om haar stand op te richten. Er was maar een enkele oplossing mogelijk : de toelating bekomen om hem onder te brengen in het Belgisch Paviljoen voor het Vervoer te Land.

Met dit doel werd, dank zij de inschikkelijkheid van de Commissarissen-generaal en de welwillendheid van dhr. M. Vrebos, voorzitter van de betrokken groep, de nodige ruimte aan de Belgische deelneming onttrokken en internationaal gemaakt. Een rechtstreekse gang, duidelijk aangewezen, zal van het park naar de stand U.I.C. leiden. Een bijzondere Commissie van de C.I.C.E. werd met de studie en de verwezenlijking van deze stand belast.

Wat zullen wij in die stand vinden ?

Op een oppervlakte van 500 m², zal de U.I.C. vier thema's ontwikkelen :

- Het moderne karakter van de spoorweg ;
- De hoge produktiviteit van de spoorweg ;
- De Europese roeping van de spoorweg ;
- De spoorweg als werktuig in de vooruitgang van de menselijke betrekkingen.

Deze vier thema's zullen respectievelijk door de Franse spoorwegen (S.N.C.F.), de Duitse spoorwegen (D.B.), de Belgische spoorwegen (N.M.B.S. in samenwerking met de U.I.C.) en de Italiaanse spoorwegen (F.S.) geïllustreerd worden ; de Zwitserse Spoorwegen (S.B.B.) zullen voor de coördinatie zorgen.

Deze stand zal vooral ideologisch zijn, daar het nagestreefde doel een zuivere en eenvoudige demonstratie is van de voorgestelde thema's. Hij zal nochtans een attractie bevatten : een bestuurderscabine van een elektrische locomotief waarin de reizigers zullen toegelaten worden. Een projectie in cinemascoop zal hun de indruk geven dat zij zich naast de machinist bevinden en «ergens in Europa» door karakteristieke landschappen rijden.

