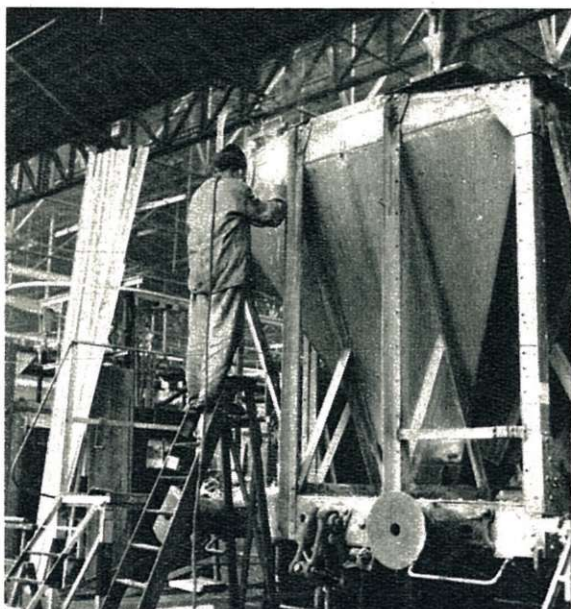


entbrugge



De kop van een wagen voor het vervoer van cement en suiker, in de opstelketting.

KENNISMAKING

Dit spoorweggeheel werd in 1881 gesticht als centrale werkplaats voor de herstelling van locomotieven en wagens. Door de centralisatie van de diensten in 1928, viel de herstelling van de locomotieven weg en begon Gentbrugge zich te specialiseren in het herstellen van wagens. Hiervoor werd, in 1930, het nog immer toegepaste kettingwerk ingevoerd.

Doch, de C.W. bouwt ook nieuwe wagens, waaronder we vermelden: wagens voor het vervoer van cement en suiker, tremelwagens en open dubbeldek wagens voor het vervoer van auto's voor de auto-nacht-expres. Talrijke bijkomende activiteiten hebben zich, bovendien, mettertijd ontwikkeld en zorgen thans voor de dagelijkse afwisseling.

Tot dit spoorweggeheel met zijn oppervlakte van 12 hectaren, waarvan 1/3 bebouwd, behoren thans ook de gewestelijke garage met haar onderhoudsposten te Brugge, Oostende, Aalst en St. Niklaas en de wagenwerkplaats Merelbeke belast met het gewoon onderhoud der wagens.

Het totaal effectief beloopt circa 1.200 werklieden, 25 toezichtsbedienden en een 50-tal beampten en ambtenaren.

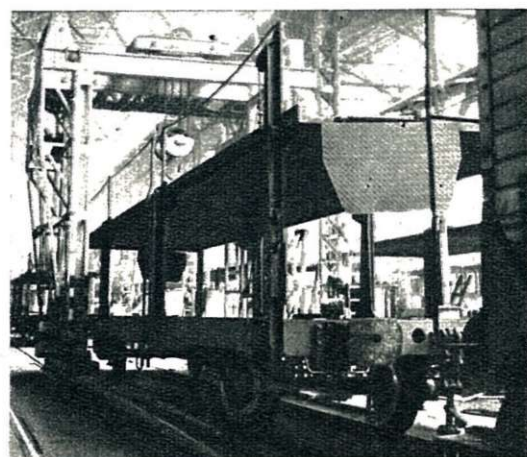
DE HERSTELLING VAN DE WAGENS

De herstelling van de wagens werd, in ongeveer gelijke mate, verdeeld onder de C.W. Gentbrugge en Cuesmes. Deze laatste is hoofdzakelijk ingericht op de herstelling van de plaatijzeren bakwagens; de C.W. Gentbrugge ontving voor haar deel de gesloten en platte wagens, de pakwagens, de bakwagens met houten wanden, de dienstwagens en de speciale wagens, zoals vis-, bananen-, isotherm-, ketel-, schraag- en kraanwagens.

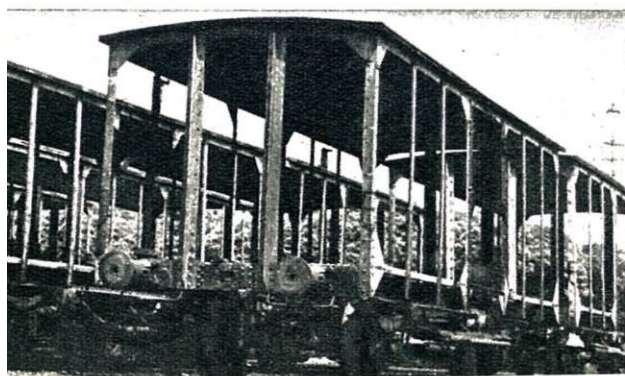
Bij de herstelling wordt onderscheid gemaakt tussen de *grote herstelling*, die periodisch om de 12 of 18 jaar, naargelang het type van de wagen, doorgaat en de *middelmatige herstelling of instaatstelling* waarvan de periodiciteit op 6 jaar is vastgesteld.

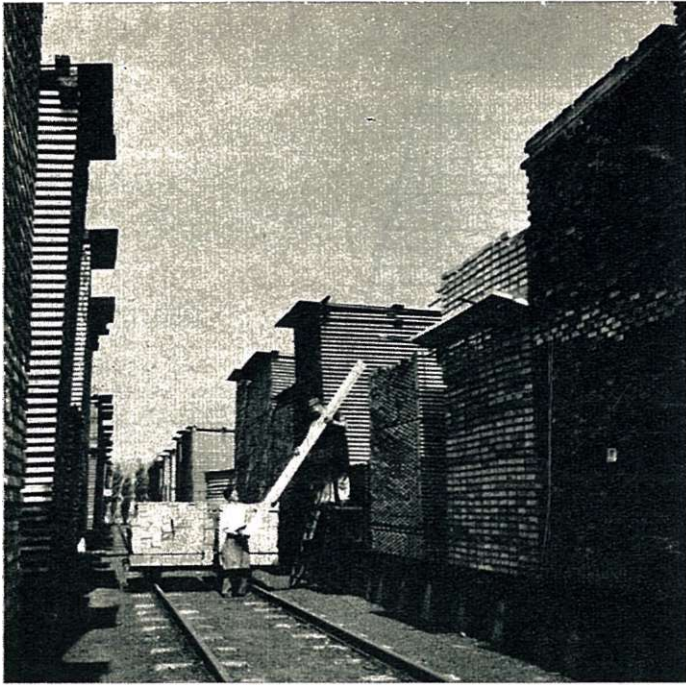
Naast de uitgang van het frisse stationnetje Gentbrugge-Zuid, ligt, bijna onvindbaar voor de oningewijden, de hoofdingang van de C.W. onder een logge, grijze betonbrug waarover de grote weg Gent-Brussel loopt. Bij onze intrede worden wij dadelijk getroffen door de tuin, vol grasperken, bloemen en planten, die met hun weelde van groene, gele, rode kleuren een vrolijke noot werpen midden de stugge gebouwen van de werkplaats. Zo zullen we niet vergeten dat we hier in de streek van de bloemenkwekers vertoeven.

Een wagen met verdieping voor de auto-nacht-expres in de opstelketting voor de nieuwbouw.



Onttanelde wagens wachten op hun wederopbouw.





Houtstapels.

De grote herstelling omvat het grondig herstellen van de volledige wagen, d.w.z. van onderstel en kast; de instaatstelling beperkt zich hoofdzakelijk tot de suprastructuur. In beide gevallen dient vooral gelet op de ontroesting, want het roest is de vijand die in de eerste plaats dient bekaampt.

De ontakeling

Grote herstelling en instaatstelling zijn steeds voorafgegaan van een volledige of gedeeltelijke «ontakeling» van de wagen, die volgens het kettingsysteem wordt doorgevoerd in een speciaal daartoe uitgeruste sectie, «ontkledingssectie» genaamd.

Veiligheidsschoenen, handschoenen en beschermingsbril : zo past het bij de zware viervlakmachine in de schrijnwerkerij.



De opstelkettingen

Wegens de grote verscheidenheid van wagentypen, werden verschillende opstelkettingen voorzien, o.m. : voor gesloten wagens en bakwagens, voor 2-assige platte wagens, voor platte wagens op bogies, voor speciale wagens, voor nieuwbouw, enz...

Bij de wederopbouw gebruikt men, hetzij nieuwe, hetzij degelijk herstellde stukken.

De nieuwe stukken worden vooraf, volgens een wel bepaald programma, in fabricatiesecties vervaardigd, terwijl de nog bruikbare stukken, hetzij in de een of andere fabricatiesectie, hetzij in onderkettingen hersteld worden.

De lichting

Eens de wagen wederopgebouwd, met zijn stoot- en trek-inrichting, dient voor de rol- en ophangingsorganen gezorgd. Dit is een zeer belangrijke fase in de herstelling, want de kansen op ontsporing en op warm lopen zijn ermee gemoeid.

Hierbij komen de wielen, de oliebusen en de veren met hun toebehooren aan de beurt. De wagen doorloopt een nieuwe ketting, die in de werkplaatstaal onder de naam «lichting» bekend staat. In deze ketting wordt de wagen immers opgelicht om hem van zijn rol- en ophangingsorganen te ontdoen, waarna deze nagezien, hersteld, opnieuw in orde gebracht of vervangen worden.



De droogovens.

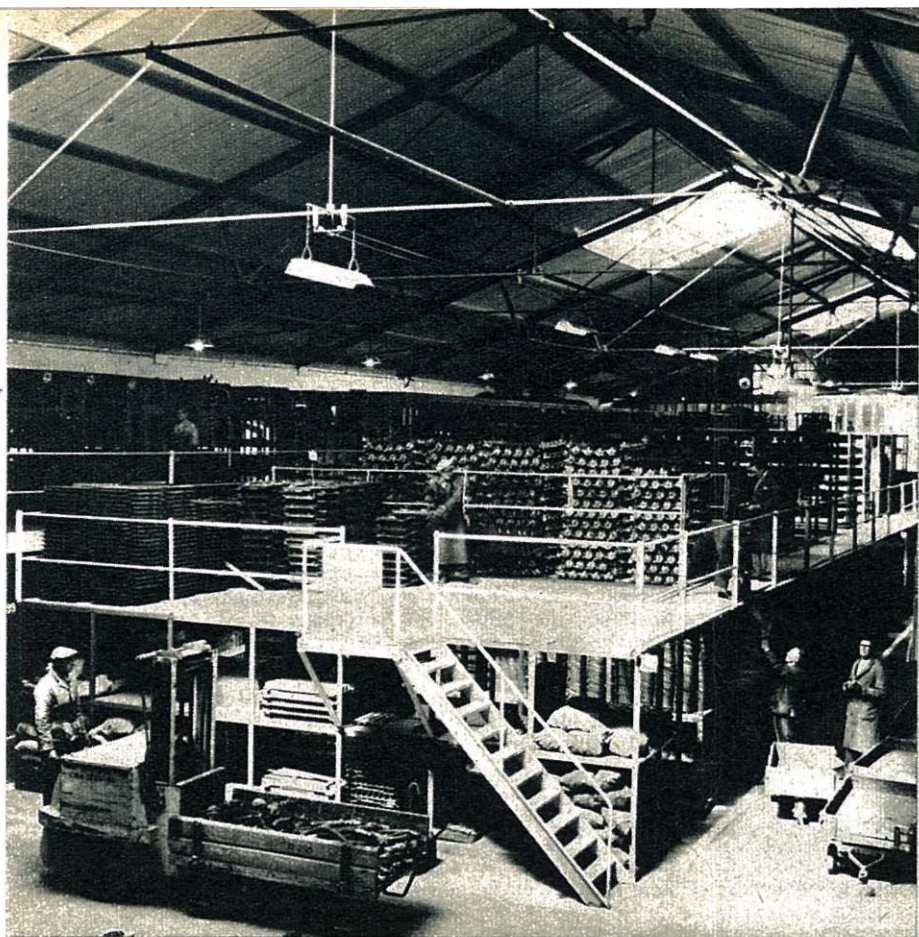
De afwerking

Eens deze ketting voorbij, is de wagen volledig hersteld en wordt voor zijn verdere afwerking en opsmukking gezorgd.

Hij wordt nu geschilderd : de kast in een roodachtige kleur, het onderstel, de rol- en ophangingsorganen in het zwart. Dit schilderen geschiedt nogmaals op een kettingspoor en door middel van het pistool. Na het schilderen, worden de verschillende merken en opschriften door middel van poncief en pistool aangebracht.

Daarna wordt de reminrichting in al haar onderdelen in orde gebracht. Dit geschiedt weer op een kettingspoor : de «persput», zo genoemd omdat de wagen boven een schouw- en werkkuil wordt gebracht en de reminrichting er onder luchtdruk wordt beproefd en geregeld.

Eens de «persput» voorbij, is de wagen volledig af. Na een grondig onderzoek door de «werkplaatsschouwers» en een eventueel verbeteren van enkele lichte onvolmaaktheden, wordt de wagen ter beschikking gesteld van de dienst der Exploitatie om zijn reizen, niet alleen doorheen België, maar doorheen de meeste landen van Europa te hernemen. Over zoveel jaren,



Een hoek uit het magazijn der wisselstukken voor wagens.

zal hij opnieuw de C.W. Gentbrugge aandoen en er, wellicht door andere, jongere handen, nogmaals hersteld en eventueel aan de nieuwe exploitatievereisten aangepast worden.

ANDERE ACTIVITEITEN

De C.W. Gentbrugge heeft nog talrijke andere activiteiten, zoals o.m. : de houtbewerking, het opslaan, vervaardigen en verdelen van materialen en stukken, het leveren van gereedschappen, het opslaan en verdelen over gans het net van allerlei olies, het opslaan, herstellen en verdelen van stopblokken, stouwtuigen, vaten, lint- en cirkelzagen, het vervaardigen en herstellen van meubelen, het opslaan van nieuwe en het regenereren van gebruikte perfectpacking voor oliebusen...

De houtbewerking

De C.W. Gentbrugge ontvangt, bewerkt en levert, voor gans het net, al het hout voor wagens en oude rijtuigen. Duizenden kubieke meter hout worden er jaarlijks

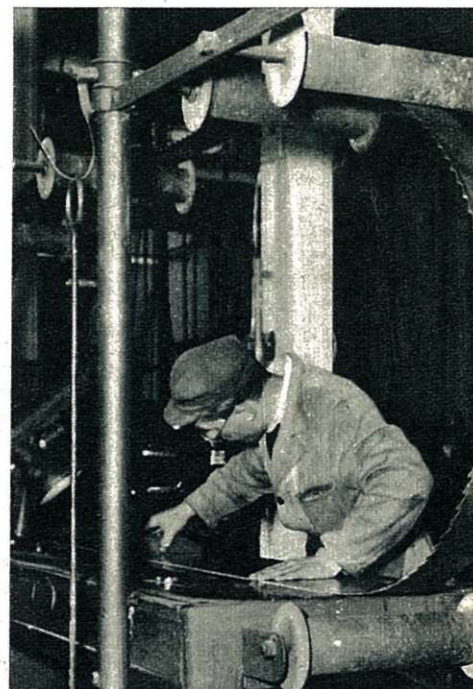


Een blik in de eetzaal van de C.W.

verhandeld en bewerkt. De planken liggen volgens afmeting op hoge stapels. In de uitwijkbundel, met de typische naam « Congo », op de braakgronden van het vormingsstation Gent-Zeehaven, in de aanhorigheden van het station Moeskroen, staan duizenden kubieke meter hout gestapeld, met passende tussenruimten ter bestrijding van het brandgevaar en oordeelkundig opgetrokken, zodat de wind er vrij doorheen speelt en de planken geleidelijk en natuurlijk gedroogd worden.

En moest, toevallig, dit geleidelijk, natuurlijk drogen niet mogelijk zijn, dan zijn er nog de 6 droogovens, die elk een 30 tal m³ hout na 2 tot 3 weken, op kunstmatige wijze kunnen drogen tot op een gepaste vochtigheidsgraad. In deze droogovens worden ook de eiken planken, bestemd als bodemplanken voor bepaalde typen van wagens, « ontsapt ». Na 1 tot 2 weken zijn die planken van hun natuurlijk sap en loozuren ontdaan, wat de verdere natuurlijke droging vergemakkelijkt, de vervorming van het hout belemmert en het behoud ervan in de hand werkt.

De mechanische bewerking van het hout vereist tal van stevige en meestal op



Het planeren van lintzagen vereist nauwgezetheid en geduld.

hoog toerental draaiende machines, zoals : kortzagen, ontknopingsmachines die de knopen uit het hout verwijderen en door gezond hout vervangen, ontdubbelmachines, machtige viervlakmachines, die met een snelheid van 15 tot 30 meter per minuut, naargelang de te bewerken houtsoort, de planken op hun vier zijden ineens bewerken, topmachines, schaafmachines, lint- en cirkelzagen, pinmachines, enz.

De magazijnen

De administratieve diensten die de magazijnen bevoorraden en beheren, evenals de verschillende fabricatiesecties, zoals : draaijerij, smidse, lasserij, schrijnwerkerij en fabricatiewerf, staan immer voor een zware taak, want zij moeten ervoor zorgen dat de magazijnen voorzien zijn, eensdeels van de nodige grondstoffen, anderdeels van de afgewerkte stukken, om het werk, niet alleen in de C.W. zelf, doch ook in tal van buitendiensten regelmatig en zonder onderbreking te laten verlopen.

Zo heeft men, bijvoorbeeld, de z.g. « spoeddienst », die er voor instaat dat bepaalde stukken, per telefoon door zekere buitendiensten aangevraagd, met de eerste reizigerstrein opgezonden worden en na ten hoogste 24 uur ter plaats zijn.

Het volstaat echter niet grondstoffen en stukken blindelings op te stapelen. De stocks in de magazijnen vertegenwoordigen een dood kapitaal en dienen dus tot het strikt minimum herleid, zodat én voorraad én behoeften voortdurend van dichtbij dienen gevold.

Andere diensten

De magazijnen zijn een der spullen in de algemene organisatie. Hierbij spelen tal van andere diensten eveneens hun rol :

- Het tekenbureau met zijn 10 tekenaars, dat belast is met allerlei studies en ontwerpen en dat tijdig moet zorgen voor de nodige plannen ;
- Het fabricatie- en planningbureau ;
- Het codificatiebureau dat aan elk stuk zijn benaming en zijn nummer geeft ;
- De administratieve diensten voor bevoorrading, comptabiliteit, materieel en personeel.

Gentse floralien

In de C.W. Gentbrugge treft men niet alleen onttakelde en wederopgebouwde wagens, stapels ijzer en hout aan. Drie serres met kleurige bloemen en weelderige planten brengen ons uit de nuchtere werkelijkheid naar een wereld van poëzie en schoonheid.

Hieruit komen de bloemen en planten die tal van onze bureaus verfraaien en reeds zoveel openbare plechtigheden meer luister hebben bijgezet.

G. VERPLANCKEN.



Bloemen- en plantenweelde in een der serres.



Algemene begrippen over de produktie

In ons eerste artikel hebben we gezinspeeld op het feit dat de mensen werken om hun brood te verdienen. Maar waarom moeten wij werken om ons brood te verdienen? Heel eenvoudig omdat de natuur ons de goederen, die wij nodig hebben, niet kosteloos verschaft. De lucht alleen kunnen wij kosteloos inademen; om bruikbaar te zijn moeten al de andere goederen aangepast, bewerkt of voortgebracht worden.

Daar de hulpbronnen beperkt zijn en de menselijke behoeften blijf geven van een grote elasticiteit, is het onontbeerlijk dat de verschillende produktiefactoren op het hoogste produktiviteitspeil aangewend worden.

Dank zij de technische vooruitgang, steeg de produktiviteit in aanzienlijke mate tijdens de laatste 150 jaar. Deze evolutie is trouwens niet afgelopen, en alles schijnt erop te wijzen dat zij, tijdens de komende jaren, nog gaat versnellen door de vooruitgang van de automatisering en door het gebruik van nieuwe energiebronnen (kernenergie).

De economische stelsels

De evolutie van de techniek heeft, in de loop der tijden, diepgaande wijzigingen veroorzaakt in de economische organisatie. De werkplaats van de ambachtsman moest, wat sommige produkties betreft, de plaats ruimen voor grote nijverheidsexploitaties. Met een zelfde graad van technische ontwikkeling kunnen echter economische stelsels overeenstemmen die zo verschillend zijn als die van de Verenigde Staten en van de U.S.S.R.

In het geval van deze landen, komt dit fundamenteel verschil voort uit het economisch regime, d.w.z. uit de verscheidene juridische bepalingen die de verhoudingen van de mensen tot de goederen (probleem van het bezit) en de verhoudingen van de mensen onder elkaar (probleem van de economische vrijheid) regelen.

In een economisch stelsel dat op het particuliere bezit gevestigd is (het kapitalistisch stelsel, bv.) behoort de meerderheid van de verbruiks- en produktiegoederen aan de particulieren toe. Het initiatief tot produktie berust bij de particulieren die, met hun persoonlijke belangen als drijfveer, handelen. De maatstaf voor de bevrediging der behoeften is, in dit geval, de solventie (de behoeften waarvoor men kan betalen zullen bevredigd worden) en niet noodzakelijk de graad van dringendheid.

Daarentegen is het, in een stelsel gevestigd op het collectieve bezit, de particulieren niet toegelaten produktiegoederen in handen te hebben. Deze worden in handen van de Staat of van sommige gemeenschappen gecentraliseerd. Het gezag dat met de economische leiding belast is, verschaft aan de exploitaties de hulpbronnen die zij nodig hebben en kent hun een taak toe voor de verwezenlijking van algemene doeleinden die in een plan omschreven werden. De maatstaf voor de bevrediging der behoeften is hier de voorrang die door het verantwoordelijk gezag werd vastgesteld.

De menselijke factor

Er bestaat een verband tussen de economische welvaart en de demografische toestand van een bepaald land. Het volstaat niet dat een land overvloedige natuurlijke hulpbronnen bezit. Het moet deze ook nog exploiteren. Welnu, om die rijkdommen te exploiteren, zijn een bevolking en kapitalen vereist.