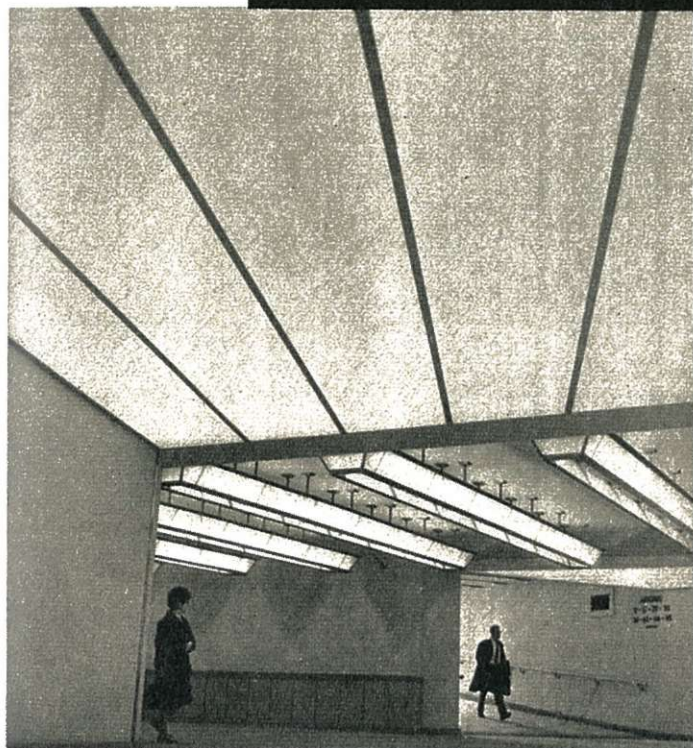


VOETGANGERSTUNNELS NABIJ HET CENTRAAL STATION TE BRUSSEL



De Noord-Zuidverbinding mag bogen op een succes dat de verwachtingen ver overtreft. Sedert haar indienststelling in 1952, nam het verkeer in het station Brussel-Centraal toe van 24.000 tot ongeveer 160.000 reizigers per dag, met twee belangrijke spitsen, de ene tussen 7 en 9 uur, de andere tussen 16 en 19 uur.

Deze spitsen vallen samen met het auto-, tram- en busverkeer rond het station. Hierdoor ontstond een zeer gevaarlijke toestand voor de voetgangers.

De tunnels, die op 8 juni 1961 ingewijd werden, behoren tot de zeldzame grote ondernemingen die in de agglomeraties speciaal ten behoeve van de voetgangers werden opgevat en uitgevoerd. Zij betekenen een onontbeerlijke aanvulling van het grootse werk dat het Nationaal Bureau van de Noord-Zuidverbinding tot stand heeft gebracht.

De onderaardse gangen strekken zich uit over een totale lengte van 340 meter. Zij zijn 3 meter hoog en 5 tot 8 meter breed. Zij worden bereikt langs zeven trappen, vier roltrappen — ieder met een capaciteit van 8.000 personen per uur —, en twee lichte hellingen met een breedte van 4,5 meter.

UITZONDERLIJKE PRESTATIES

Geen enkele van de 3.763 werklieden die groep Hasselt, de C.W. Leuven inbegrepen, thans telt, heeft tijdens de maand mei 1961 een ongeval opgelopen! Het is de eerste maal dat wij in onze statistieken zulk prachtig resultaat mogen boeken!

Laten wij ook nog vermelden dat op de groep Antwerpen, de C.W. Mechelen inbegrepen, hetzij voor een totaal van 7.004 arbeiders, gedurende dezelfde periode maar acht ongevallen te betreuren vielen.