

DE INWIJDING

Maandag, 4 september 1961, zal, in de annalen van het locomotieven-depot Hasselt, als een grote dag geboekt worden : op deze uitzonderlijk warme zomerdag werden, inderdaad, de nieuwe installaties ingewijd.

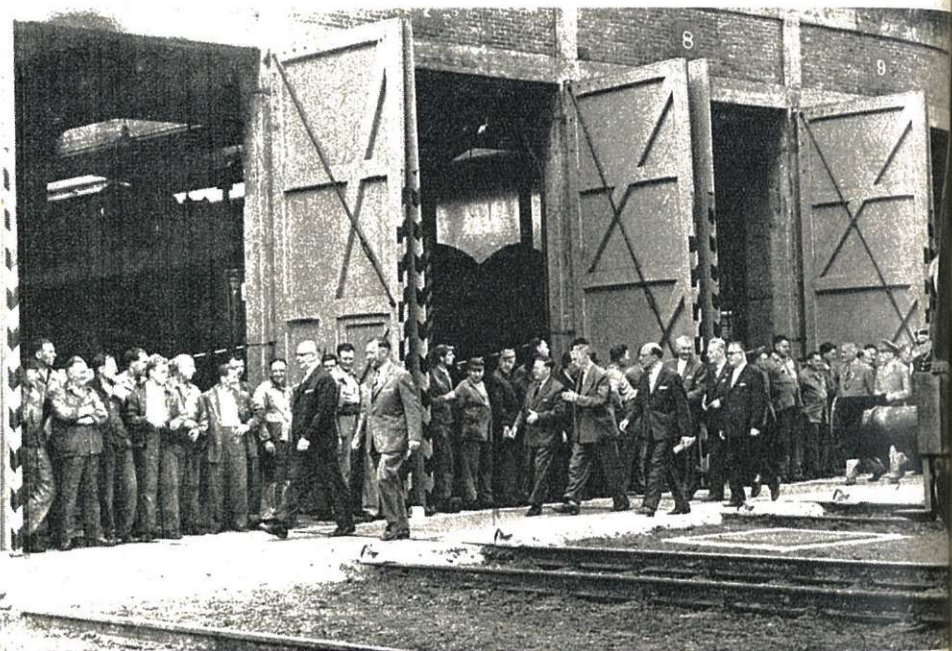
Deze plechtigheid werd bijgewoond door MM. BERTRAND, Voorzitter van de Raad van Beheer van N.M.B.S., ROPPE, Gouverneur van de provincie Limburg, en DE VOS, Directeur-generaal van de N.M.B.S., omringd door talrijke genodigden en hogere ambtenaren.

M. BROUCKAERT, Directeur van het Materieel en de Aankopen van de N.M.B.S., die de aanwezigen begroette, herinnerde eraan hoe de vroegere werkplaatsen en omliggende instellingen, op 8 april 1944, door luchtbombardementen vernield werden en zette, vervolgens, uiteen hoe de wederopgerichte gebouwen aan de moderne tractiemiddelen aangepast werden.

M. BERTRAND, Voorzitter van de Raad van Beheer van de N.M.B.S., verheugde er zich over de Limburgse hoofdstad verrijkt te zien met een modern locomotieven-depot en bracht, in aanwezigheid van de familieleden der Hasseltse spoor mannen, gestorven voor het vaderland, een piëteitsvolle hulde aan de vijfenveertig oorlogsslachtoffers waarvan de namen, midden een ingetogen stille, werden afgelezen door M. DERWA, ingenieur dienstleider van de stelplaats.

Na de bloemenhulde aan het monument tot hun nagedachtenis opgericht, knipte de Heer Minister het driekleurige lint door en verteede hij aldus toegang tot de nieuwe gebouwen. Het bezoek aan de instellingen duurde ongeveer een uur. Daarna feliciteerde M. BERTRAND de bewerkers van deze mooie verwezenlijking en dankte M. BLOMMAERT, groepschef van Hasselt, de aanwezige personaliteiten.

HASSELT



HET NIEUWE LOCOMOTIEVENDEPOT

Het geheel der gebouwen omvat drie grote delen, namelijk :

- Een zeer moderne werkplaats voor diesellocomotieven en motorwagens ;
- Een aangrenzende werkplaats voor het bergen van de nog overblijvende stoomlocomotieven (deze zullen eerlang door diesellocomotieven worden vervangen) ;
- Een bijgebouw voor kleedkamers, wasplaatsen, eetplaats, technische lokalen en magazijn.

De Dieselerwerkplaats

Deze werkplaats, die 70 m. lang, 24 m. breed en 9 m. hoog is, geeft een ruime en machtige aanblik en bevat drie sporen. Haar geraamte en haar dak zijn opgetrokken in gewapend beton ; de muren zijn in metselwerk.

Tweeëndertig grote dakvensters van 8 m. lengte verzekeren een volledige natuurlijke verlichting en 24 in het dak aangebrachte ventilatoren verversen voortdurend de vloer door de uitlaatgassen van de dieselmotoren bedorven lucht.

De atmosfeer in de werkplaats is alzo zuiver en de werkvoorwaarden zijn uitstekend.

Een rollbrug van 1,5 ton en 14 m. breed, doorloopt de ganse lengte van de werkplaats. Bediend van op de grond, is zij voortdurend in gebruik voor het lichten en verplaatsen van de zware onderdelen.

In het achterste gedeelte van het gebouw zijn, langs de in onderhoud zijnde locomotieven, betonnen werkplatformen opgesteld op 1,40 m. boven het peil van de spoorstaaf ; deze hoogte steunt overeen met de vloer van de diesellocomotieven. Hier werken de stielmannen aan de dieselmotor en aan al de andere toestellen die zich in de machinekamer bevinden.

Ook de burelen van de toezichtsbedienden, het planningbureau, het gereedschapslokaal, het magazijn, de lokalen van de elektriciens en paswerkers, het reinigingslokaal en de oliebergplaats liggen alle op 1,40 boven de grond.

De overgang van het ene werkplatform naar het andere gebeurt dank zij 6 lichte hefbrugjes die met pneumatische aandrijving op en neer gelaten kunnen worden.



Op sommige plaatsen ligt de vloer van de werkplaats 1 m. onder de bovenkant van de spoorstaaf ; dit om rechtstaande gemakkelijker aan de bogies, de tractiemotoren, de accumulatoren en de remorganen te werken.

Deze bijzondere opvatting van de werkplaats begunstigt in grote mate de werkvoorwaarden en draagt ten eerste bij tot het verhogen van het rendement.

De locomotieven worden gelicht op een spoor voorzien van een stel van 4 Kuttruff vijzels, die elk 20 ton kunnen heffen ; zij worden gelijktijdig aangedreven door een elektrische motor. De bogies die op het spoor blijven staan worden langs een transbordeur, die aan de buiten-

zijde van de stelplaats ligt, naar de andere sporen overgebracht. Het uiteennemen van de bogies en het weg-nemen van de elektrische tractiemotoren worden vergemakkelijkt door een rolportiek, met een draag-vermogen van 10 ton, eveneens elektrisch aangedreven.

De stoomwerkplaats

Naast de dieselwerkplaats, en nauw er mede verbonden, ligt de ruime werkplaats waarin de onderhoudswerken aan de stoomlocomotieven uitgevoerd worden. Ook dit gedeelte werd volledig vernieuwd en, met het oog op de volledige dieselisatie van het depot, werd ook hier gezorgd voor een ruime verlichting met dakvensters en voor talrijke elektrisch aangedreven luchtversers.

Na de volledige dieselisatie, zullen in deze werkplaats de diesellocomotieven en motorwagens geborgen worden tijdens hun kort oponthoud gedurende de strenge koude.

Steeds met het oog op de toekomst, werden de bijbe-horende lokalen voor de herstelling van de stoomloco-motieven tot een minimum beperkt.

De sanitaire lokalen

Steeds bekommerd om de gezondheid van haar per-soneel, heeft de Maatschappij benevens deze werkplaat-sen, ruime sanitaire lokalen voorzien.

De bovenste verdieping bevat twee kleedkamers, één voor het rijdend en één voor het « sendentair » perso-neel, met tussenbeide, een mooie was-plaats die bovendien van stortbaden voorzien is. Op de tussenverdieping bevindt zich een stemmige en mooi versierde eetzaal waar 100 werkmak-kers hun middagmaal kunnen ge-bruiken.

Aan de kop van dit bijgebouw ligt, op de gelijkvloerse verdieping, de koerdienst met zijn wachtzaal der machinisten en het bureel van de dienstregelingen. Laten wij terloops opmerken dat de bordes voor be-richten en schematische seininrich-tingsplans, alsook de vernuftige ver-reschrijver hier niet ontbreken. Voortdurend rinkelen de bellen van de telefoon en van de dispatching-diensten, terwijl andere geluids- en lichtseinen wijzen op een activiteit die dag en nacht ononderbroken voortgaat.

Op de verdieping bevindt zich de slaapzaal waar machinisten en stokers van vreemde stelplaatsen een verkwikkende rust kunnen vinden. De kamertjes worden verwarmd en verlucht door een echte « Air Con-

dition », terwijl de muren geluidvrij gemaakt werden. Ook hier is er een kleine eetzaal, voorzien van een gasvuurtje voor het opwarmen van het eten. Van op het aanpalende terras, in open lucht, heeft men een mooi panoramisch gezicht op de koer van de stelplaats met op de achtergrond de torens van de stad Hasselt.

De stielmannen van de algemene dienst werden be-dacht met een ruime en mooie werkplaats. Op de ver-dieping boven dit lokaal, werd een theoriezaal ingericht die iedereen bewondering afdwingt. Deze theoriezaal mag beschouwd worden als een model voor wat de merk-waardige verzameling van didactisch materiaal betreft.

J. VAN VOLDEN,
Hoofdingenieur.

