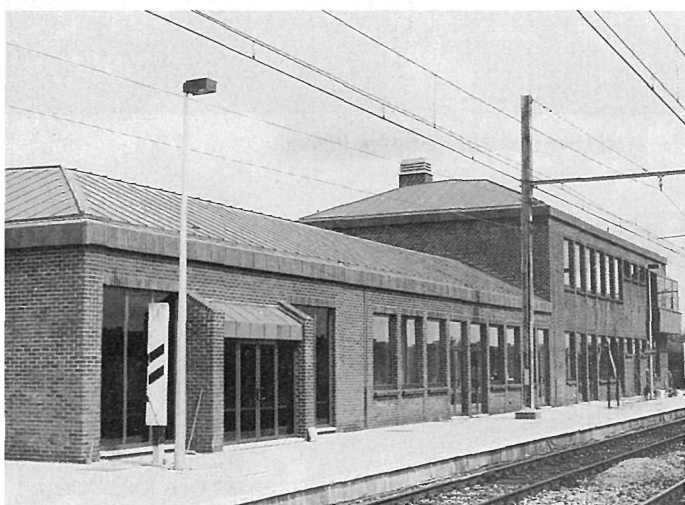
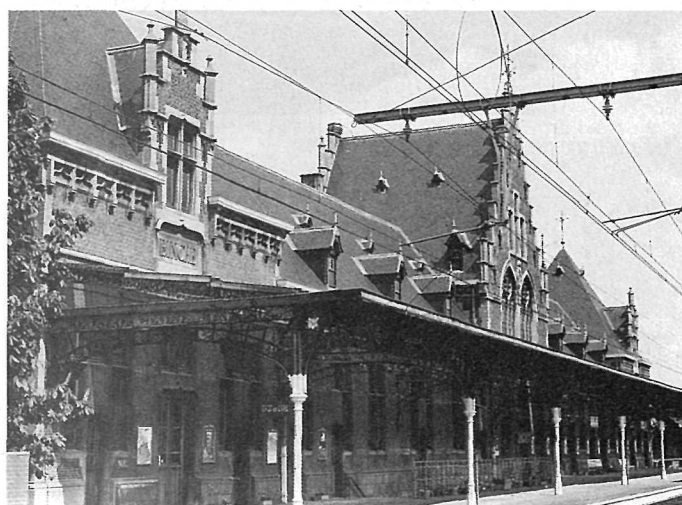

la louvière – binche en la louvière – piéton

onder draad



Station Piéton



Station Binche

Sedert 29 mei jongstleden is het reizigersverkeer dank zij de elektrificatie van hogergenoemde lijnen gevoelig verbeterd.

Van Binche tot La Louvière zijn alle stations voortaan met Brussel verbonden door directe elektrische treinen met klokvaste dienstregeling. De reistijd wordt aldus ingekort en de reizigers hoeven in La Louvière niet meer over te stappen. Bovendien vervangt moderner materieel de vroegere motorwagens.

Op de lijn

Piéton – La Louvière-Zuid rijden nu elektrische motorstellen die aansluiting geven met de treinen Binche – Brussel, wat een tijdwinst oplevert en tevens het comfort verhoogt.

Tal van belangrijke werken zijn die elektrificatie voorafgegaan. Heel wat kunstwerken dienden aldus aan het vrijruimteprofiel aangepast te worden en het tracé van de sporen werd recht getrokken om de snelheid te kunnen verhogen.

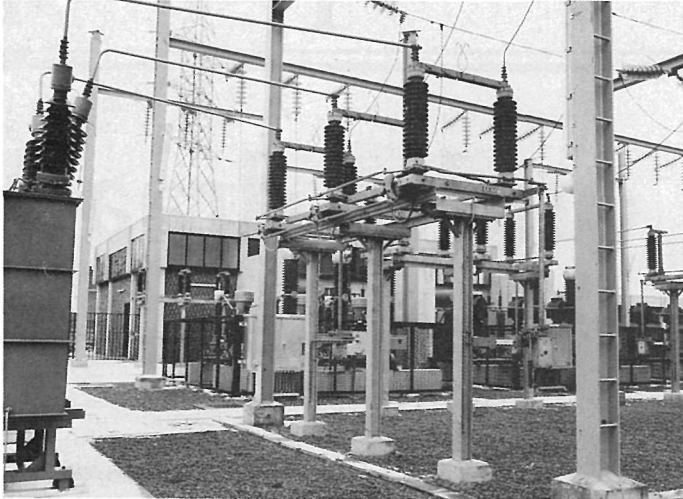
Dat was onder andere het geval in de «Triangle de la Paix» die de verbinding vormt tussen lijnen 118 (La Louvière – Bergen) en 112 (La Louvière – Haine-Saint-Pierre).

Nieuw spoorwegcomplex in La Louvière-Zuid

Voor de vernieuwing van het station La Louvière-Zuid dienden andere grote werken te worden uitgevoerd. Het werd gelijktijdig met de elektrificatie van de lijn La Louvière – Binche gebouwd en

zal als station op de Waalse as de stad La Louvière bedienen. Met dat doel voor ogen is er al een nieuwe wegverbinding aangelegd.

Dit nieuwe station telt vijf sporen en drie perrons die verbonden zijn door een onderdoorgang voor voetgangers waarvan de aanleg heel wat spoorwerken heeft gevegd. Op dit ogenblik is er een parkeerplaats voor een vijftigtal auto's in gebruik. In 1984 moeten de werken voor de bouw van een autobusstation worden aanbesteed. Het zal bestaan uit acht perrons van elk vijftentwintig meter, een parkeerplaats voor 150 auto's met mogelijkheid tot uitbreiding en twee toegangswegen voor de NMVB-tramlijn Anderlues – La Louvière – Bracquagnies, al bij al een mooi voorbeeld van coördinatie



Het nieuwe onderstation van Piéton



De aftakking van Haine-Saint-Pierre

tussen de verschillende vervoermiddelen.

Er is een voorlopig reizigersgebouw opgetrokken in afwachting dat het definitieve complex tot stand komt.

Van Haine-St.-Pierre naar Piéton

In Haine-St.-Pierre is er een nieuwe stopplaats ter hoogte van de vertakking van lijnen 108 naar Binche en 112 naar Piéton en Charleroi.

Van die laatste lijn werd het spoortracé bestudeerd om de snelheid van 60 tot 120 km/u. te kunnen opvoeren.

Om de overweg te kunnen afschaffen werd er een brug gebouwd die de vier sporen van de vertakking overspant. Vanaf die brug kan men langs een trap het centraal perron van de nieuwe stopplaats bereiken. De verkeersweg naar de brug liep wel

door een voetbalterrein dat daarom verlegd diende te worden en nu meteen een splinternieuwe tribune zal krijgen.

Tussen Haine-St.-Pierre en Binche werden diverse aanpassingswerken aan de hoofdsporen uitgevoerd.

Op het baanvak Haine-St.-Pierre – Piéton van lijn 112 werd voor de elektrificatie alle verkeer gedurende iets meer dan een jaar onderbroken. In feite kan men zeggen dat over een groot gedeelte van het baanvak een volledig nieuwe lijn is aangelegd.

De totale kosten (2 miljard 260 miljoen) tonen duidelijk aan dat het om een groot project gaat.

Door het tracé van de sporen tussen Haine-St.-Pierre en Carnières over een afstand van 3,5 km recht te trekken, kon de snelheid van 90 tot 120 km/u. worden opgevoerd, maar er dienden drie kunstwerken vervangen te worden (twee

overbruggingen en een loopbrug).

Ook in de omgeving van Morlanwelz werden belangrijke aanpassingswerken uitgevoerd. De aanpassing aan het vrijruimteprofiel voor geëlektrificeerde lijnen heeft te Piéton geleid tot de bouw van twee bruggen. Bovendien is er bij dit station een parkeerplaats voor ongeveer vijftig auto's aangelegd en zorgt een nieuw gebouwd elektrisch onderstation voor de voeding van lijnen 108 en 112. Maar wat te Piéton vooral de reizigers aanbelangt, is het nieuwe stationsgebouw met zijn comfortabele wachtkamer. In dat zelfde gebouw zijn alle diensten ondergebracht : Exploitatie, Elektriciteit en Seinrichting, Materieel en Baan. Opmerkelijk is de originele oplossing die aan de constructie van het dak werd gegeven : de dakbedekking bestaat uit een legering van zink, koper en



De nieuwe brug te Haine-Saint-Pierre



De voetgangersbrug te Morlanwelz

titanium. De twee perrons voor reizigerstreinen zijn toegankelijk via een onderdoorgang van gewapend beton die vlakbij geprefabriceerd werd en vervolgens tijdens de onderbreking van het verkeer door middel van een kraan met een hefvermogen van 500 ton op zijn plaats werd gebracht!

De nieuwe reizigersdiensten

Dank zij de elektrificatie zijn de reizigersdiensten sedert 29 mei 1983 opmerkelijk verbeterd, wat de reizigers van Binche en de andere stations van lijn 108 tot La Louvière ongetwijfeld op prijs stellen : er is nu immers een rechtstreekse elektrische treinverbinding met Brussel. Daaruit vloeien niet alleen kortere rittijden voort, ook het comfort wordt verhoogd door het inleggen van moderner materieel dat de vroegere motorwagens vervangt en bovendien moet er in

La Louvière niet meer worden overgestapt. Het wordt voor de reizigers dus heel wat gemakkelijker en de regelmaat van de treinen is er op vooruitgegaan. Met de elektrificatie is er ook op het baanvak Haine-Saint-Pierre – Piéton heel wat verbeterd : de elektrische motorstellen geven in La Louvière-Zuid aansluiting met de treinen van Binche – Brussel en in Piéton is er aansluiting met een motorwagen die op lijn 112 A (Trazegnies – Courcelles-Centre – Roux) naar Charleroi rijdt. Wanneer het nieuwe tracé van lijn 112 tussen Piéton en Charleroi afgewerkt zal zijn (einde 1983 of begin 1984), zal het motorstel van La Louvière-Zuid – Piéton over de nieuwe lijn verder doorrijden naar Charleroi-Zuid. De werken in de streek van La Louvière op het tracé van de Waalse as – waarmee de modernisering vrijwel ten einde

loopt – zullen des te meer naar waarde worden geschat als op 3 juni 1984 de nieuwe diensten zullen ingaan die in het reorganisatieplan van het reizigersverkeer zijn opgenomen. Vanaf dat ogenblik zullen de Intercitytreinen in 27 minuten Charleroi-Zuid met Bergen verbinden, via La Louvière-Zuid. Nu duurt dat nog 43 minuten. In interregionale dienst zal de verbinding Charleroi-Zuid – Bergen (43 minuten) over Luttre, Manage en La Louvière-Centraal blijven bestaan. Ten slotte zullen de tussenstations op de lijn Charleroi – Piéton – La Louvière-Zuid – La Louvière-Centraal – Bergen bediend worden door een omnibustrein met aantrekkelijk dienstrooster, dank zij het gebruik van elektrisch materieel.