

# Les errances de la colonne milliaire

Le promeneur désœuvré qui, jusqu'il y a quelques mois, flânait par une soirée pluvieuse le long du canal de Louvain à Malines et qui subitement, dans un recoin tranquille, sous le pont du chemin de fer, découvrait, discrète et mélancolique, la colonne milliaire admettra aisément que ce monument, l'embryon de nos fastes ferroviaires immortalisé dans la pierre, méritait un meilleur emplacement, emplacement qu'il semble d'ailleurs n'avoir obtenu qu'après de nombreuses années.

## Un passé agité

Nous pensons que, dans le monde, il y a peu de monuments qui peuvent faire état d'une histoire aussi « mouvementée » que cette colonne milliaire. En effet, cette année une nouvelle étape sera franchie : en moins de 150 ans cette colonne commémorative aura ainsi changé six fois de place. C'est pour nous une excellente occasion de retracer la vie agitée de ce pèlerin de pierre. En tout état de cause, l'inauguration aura lieu cette année, dans le courant du mois de septembre, à l'occasion du 150<sup>e</sup> anniversaire de la Belgique, pendant lequel seront organisées, dans la cité archiépiscopale, outre le traditionnel corso fleuri et publicitaire, de nombreuses autres manifestations.

## Le poinçonneur

Naturellement, l'idéal aurait été de pouvoir replacer la colonne à son endroit d'origine. Mais cela n'est pas possible car, si on fait confiance aux plans d'époque, le poinçonneur devrait dans ce cas prendre ses cliques et ses claques et aller faire ses trous ailleurs. Et où cette colonne va-t-elle maintenant échouer ?

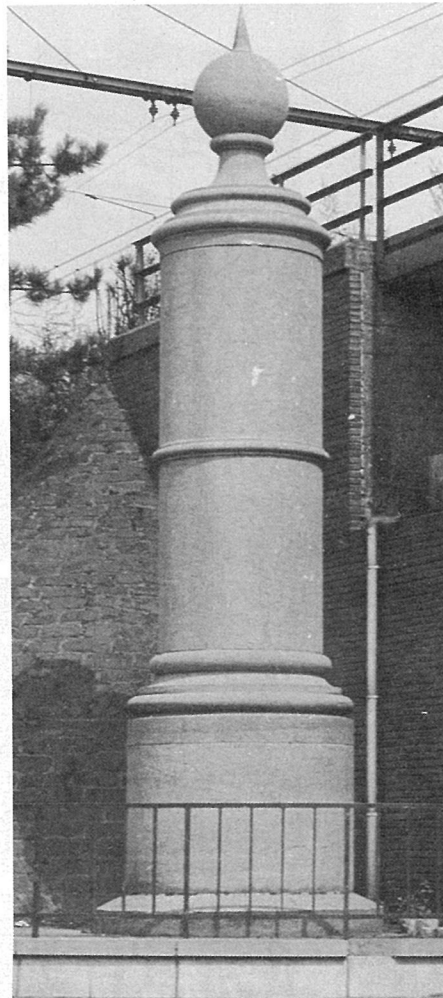
Eh bien, le monument va être transféré au point central d'où étaient calculées les distances des différentes lignes alors que le chemin de fer en était encore à ses premiers bégaiements. Le hasard fait que ce sera précisément sur l'une des pelouses du square Albert 1<sup>er</sup>, vis-à-vis de la gare de Malines et exactement dans le prolongement de la rue Léopold qui débouche juste en face.

Toujours est-il que notre colonne milliaire peut se vanter d'avoir pas mal roulé sa bosse. Le petit historique ci-après va d'ailleurs nous faire clairement comprendre que cette colonne n'a pas volé son nom.

## En route

Lorsque, le 5 mai 1835, le réseau ferroviaire belge ainsi que la première ligne de chemin de fer du continent européen furent officiellement inaugurés à Malines, point central de ce futur réseau, on érigea dans la ville une colonne dite « milliaire » en vue de perpétuer cet événement historique. Ce monument impressionnant et élégant est une colonne de pierres de 7 mètres de haut : elle est constituée d'un socle surmontée d'une sphère de 2 mètres de diamètre sur lequel est posée une colonne avec pointe de cuivre. Les fondations font office de dépôt pour des archives historiques. En ce qui concerne l'idée et l'esthétique, la colonne peut se targuer de liens de parenté avec la « Milliaire d'Or » que l'empereur Auguste fit poser, voici quelque deux millénaires, le long d'une grande voie de communication. Il est évident qu'à l'époque cela n'avait rien à voir avec les chemins de fer...

Néanmoins, cet ancêtre de notre colonne nationale peut être fier du fait qu'après deux mille ans d'histoire il occupe toujours son emplacement initial, même s'il ne présente plus l'aspect pimpant d'autrefois<sup>1</sup>.



<sup>1</sup> Lorsqu'en l'an 20 avant Jésus-Christ l'empereur Auguste fut chargé par le Sénat de s'occuper de la construction et de l'entretien d'un réseau de routes, il fit ériger au Forum, entre le temple de Saturne et les Rostres, une colonne de marbre (1,18 m de Ø) qui devait marquer l'origine de toutes les voies de communication de l'Europe romaine. La dénomination « milliaire » vient de milliarins (mille). L'unité de mesure topographique chez les Romains était le double pas. Tous les mille double pas, on jalonna les routes de bornes milliaires (Histoire des transports par Pierre Rousseau). Sur cette colonne, les distances en milles jusqu'aux principales cités de l'Empire étaient inscrites en lettres d'or. De là le nom de « Milliaire d'or ». Un fragment de celle-ci, une plinthe de marbre, portant l'inscription « Milliarium Aureum » peut encore être vue au Forum.

1 Détail en marbre du « Milliaire d'or »

2 Station Centrale de Malines en 1845.

3 La Colonne Milliaire à sa 4<sup>e</sup> place.

A l'avant plan le bac du café « Au Pont de fer ».

Mais revenons à notre propre histoire. Avec le temps, notre réseau ferroviaire prenait de plus en plus d'extension. Les rubans étincelants de nos voies ferrées sillonnaient de plus en plus le pays et un rythme extrêmement élevé marquait la croissance de notre réseau national.

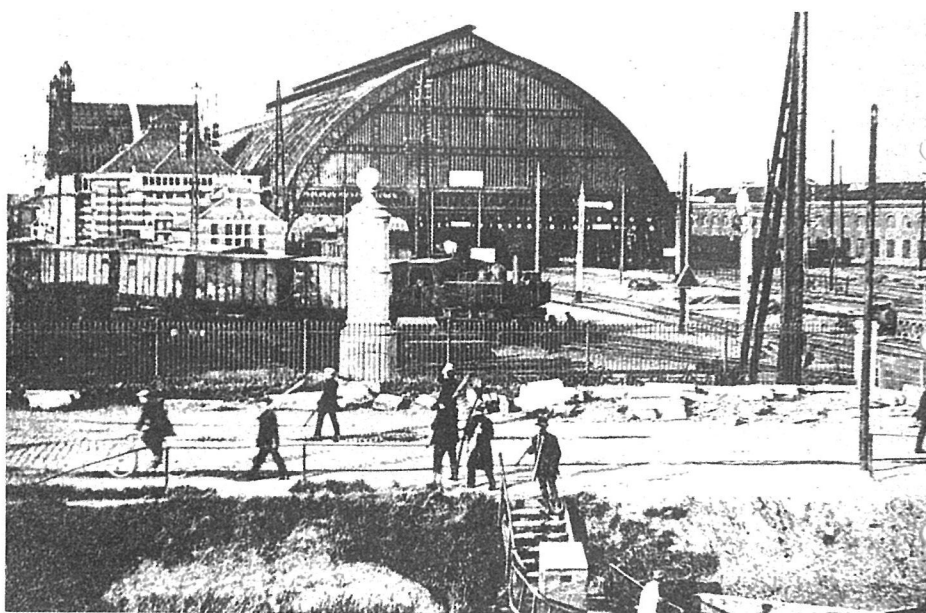
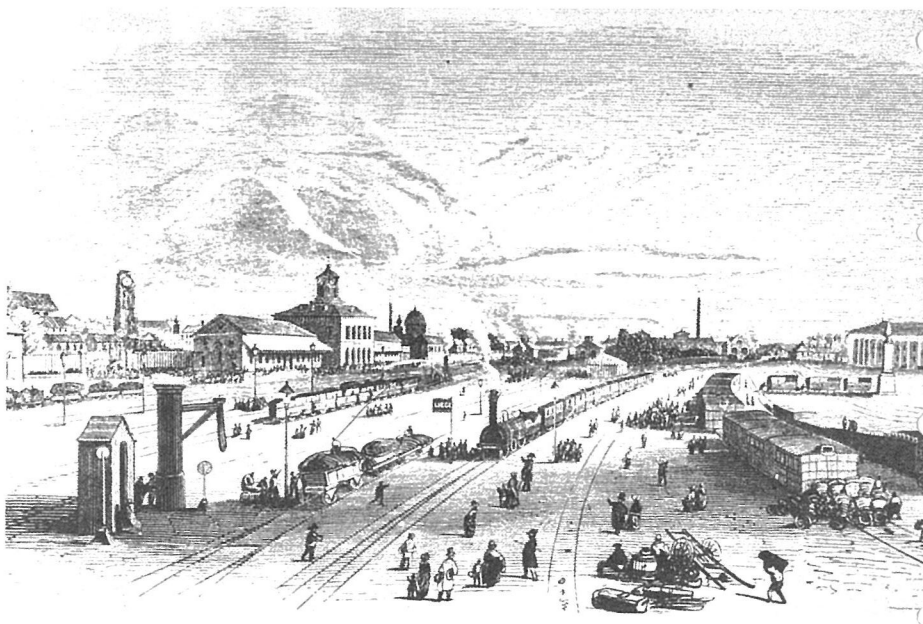
Cette croissance rendit nécessaire la construction d'un second pont ferroviaire à Malines. Oui mais, la colonne milliaire empêchait les travaux. Et c'est ainsi qu'elle dut déjà être déplacée trois ans à peine après avoir été installée. Néanmoins, on peut affirmer sans l'ombre d'une hésitation que le nouvel emplacement qui fut choisi pour ce monument demeure, à ce jour, celui qui lui convenait le mieux. La colonne de pierre fut en effet érigée au milieu de ravissants massifs de fleurs, à côté d'un parc public. Le décor était complété par l'église de Hanswijck, les vieilles portes de la ville, le domaine de Coloma et la ferme de Bautersem.

### Dépôt de locomotives

Comme conséquence logique de l'extension continue du réseau ferroviaire, la gare et l'arsenal de Malines se développèrent parallèlement. Il était donc nécessaire d'ajouter toujours de nouveaux ateliers. Jusqu'au moment où l'on se heurta à la ligne Malines – Louvain.

Ce n'était pas un problème cependant, car la ligne fut détournée et elle pénétra dorénavant en gare en longeant la ligne d'Anvers. L'Arsenal pouvait tranquillement continuer à s'étendre, mais à côté de la gare, il fallait construire une remise à locomotives dotée de voies de manœuvres. Ce qui revient à dire qu'il fallut pour la deuxième fois déplacer la colonne milliaire.

Le nouvel (et provisoire) emplacement contrastait vivement avec le précédent au bord du canal, coincé qu'il était



1 La Colonne Milliaire dans un recoin de la gare de Malines, près de la cabine de signalisation construite en 1925 et démolie en 1959.

2 La Colonne Milliaire à sa 5<sup>e</sup> place.

entre l'enceinte de la gare et la cabine Saxby en bois.

Fini les fleurs, fini le magnifique cadre naturel où le monument se sentait tellement dans son élément. Nous étions alors en 1878.

### Incendie

Lorsqu'en 1892, la cabine Saxby fut endommagée par un incendie et dût être reconstruite, la colonne milliaire s'avéra, une fois de plus, faire office d'empêcheur-de-danser-en-rond.

A peine un an plus tard, on la fit derechef déménager pour la placer à l'angle formé par le canal et la rue de la gare. Ici, elle resterait jusqu'en 1957 pour se reposer de ses multiples pérégrinations.

### Un souhait exaucé

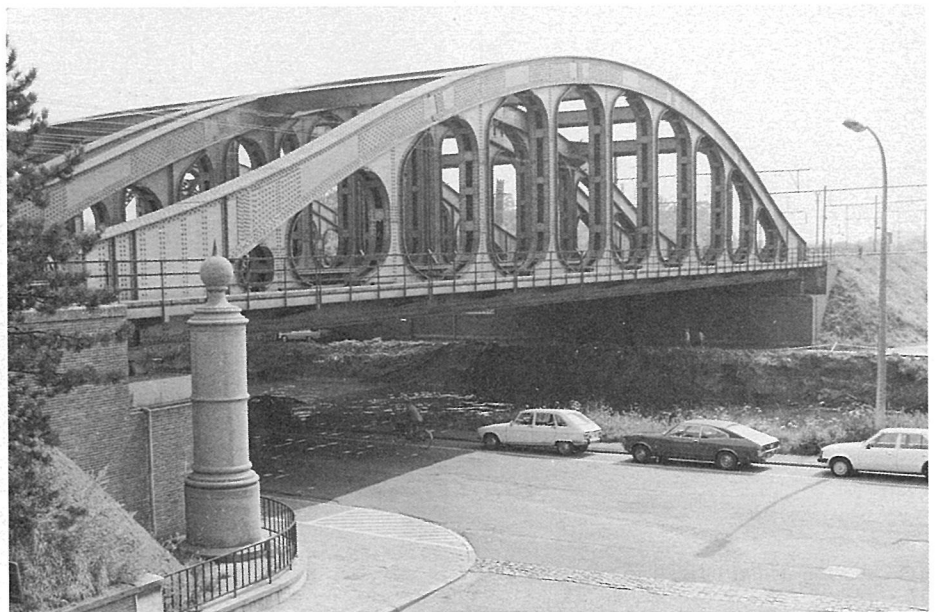
En 1957, on procéda à la modernisation de la gare et, à cette occasion, s'amorça également l'extension de tout le quartier environnant.

Du fait que ces travaux affectaient tant le trafic ferroviaire que le trafic routier, le nouveau bâtiment de la gare fut reculé d'une dizaine de mètres, ce qui entraîna, pour la seconde fois, un agrandissement de l'esplanade. Et naturellement, la colonne reprit son bâton de pèlerin, car une nouvelle fois, elle obstruait la voie.

On aurait dit qu'une malédiction pesait sur ce monument, analogue à celle qui accablait le juif errant.

En 1959, la colonne milliaire fut alors installée à côté de la culée du pont-rail, au coin de Vaardijk et de la Postzellaan. Dans cet endroit, aussi simple que discret, elle demeura jusqu'à la fin du mois de mai dernier. Elle fut alors démontée et transférée à l'Arsenal où on lui fit subir un nettoyage complet.

Dans le courant de la seconde moitié de juin, on a jeté les fondations. Ensuite, plus exactement dans le courant de la seconde moitié du mois d'août, le



monument a été érigé à l'endroit prévu. Lorsque le 14 septembre prochain, les couleurs nationales, en glissant de son faite, dévoileront la colonne milliaire, sans doute sous les applaudissements nourris de l'assistance, plus d'un Malinois présent qui a été en contact de près ou de loin avec ce monument, sera gagné par l'émotion en songeant que, peut-être, cet emplacement définitif du péripète de cette colonne de pierre.

Monsieur Jan Goosens, l'éminent président de la remarquable société malinoise « La Colonne milliaire » (Mechelse Veremiginij voor Spoorweg historick « De Mijlpaal ») avait, il y a quelques années, exprimé le souhait que la colonne milliaire soit remise en honneur à l'occasion du 150<sup>e</sup> anniversaire de l'existence des chemins de fer belges en 1985. Nous espérons pour lui, pour son bras droit Monsieur Marcel Rogier, pour Monsieur Verbeeck, directeur de l'Atelier Central de Malines ainsi que pour tous les membres enthousiastes de cette dynamique association que leur désir devienne réalité. Nous nous réjouissons de tout cœur pour tous ceux qui se sentent encore concernés par cet événement.

### 14 septembre

De même que les Français ont depuis près de 200 ans leur « quatorze juillet », les chemins de fer belges auront, à partir de cette année, leur « quatorze septembre » (et mieux encore, car en l'occurrence, ce sera un dimanche). Que se passera-t-il donc ce jour-là ? Eh bien, les cérémonies débiteront par une réunion dans la salle des guichets de la gare aux environs de 10 heures. Un quart d'heure plus tard, le grand moment sera arrivé : la colonne milliaire pourra officiellement contempler la lumière du soleil, pour autant, bien entendu, que ce dernier daigne se joindre à la foule des invités. Vers 10 h 30, sur l'emplacement primitif de la colonne – à cette occasion, le poinçonneur devra donc pour quelques heures débarrasser le plancher – un repère en granit sera posé dans le sol, cependant qu'une plaque commémorative sera apposée sur le mur en cet endroit. Ensuite aura lieu, à l'Arsenal, la visite des objets trouvés lors des fouilles archéologiques dans la première gare de 1836. Enfin, dans le parc, le long de la grand-route, on procédera à l'inauguration du monument aux cheminots victimes de

la guerre.

À l'occasion de l'inauguration de la colonne milliaire, une journée « portes ouvertes » aura lieu à l'Atelier Central de Malines, les 15, 17, 19, 20 et 24 septembre, et, en outre, l'association « Mechelse Veremiging voor Spoorweg historick « De Mijlpaal » organisera une exposition qui sera rehaussée de la présence du ministre des Communications. Nous pensons que cette exposition suscitera également un large intérêt, puisqu'il en a toujours été ainsi dans les mêmes occasions.

Lorsqu'au terme de cette journée historique, le calme sera à nouveau revenu et que la nuit profonde ensevelira notre colonne milliaire, on peut espérer que ce monument jouira enfin d'un repos bien gagné sous les regards admiratifs des nombreux passants et automobilistes.  
Paul Larivière

### Un mot de remerciement

Je terminerai en exprimant ma gratitude à Monsieur Jan Goosens qui m'a fourni l'information de base qui m'a été particulièrement utile pour la rédaction du présent article.

*La Colonne Milliaire à sa 6<sup>e</sup> place, la dernière ?*

