

en de mijlpaal... hij reisde voort!

De toevallige voorbijganger die, tot vóór enkele maanden, op een regenachtige avond langs de Leuvense vaart te Mechelen wandelde, en plots in een rustig hoekje onder de spoorwegbrug de mijlpaal verdoken en mistroostig zag schuilgaan, kan heel goed begrijpen dat dit monument, het steengeworden embryo van onze nationale spoorweggeschiedenis, een betere plaats verdiende, een plaats die het, overigens na zovele jaren blijkbaar heeft gekregen.

Rusteloos verleden

Naar we mogen aannemen zullen er op de wereld weinig monumenten staan die op een zo «bewogen» geschiedenis kunnen terugblikken als de mijlpaal. Inderdaad, dit jaar is het weer zo ver : in minder dan 150 jaar zal die gedenkzuil aan z'n zesde standplaats toe zijn. Voor ons een welkome gelegenheid om eens na te gaan welk rusteloos verleden die arduinen reiziger siert. In elk geval zal de onthulling dit jaar, in de loop van deze maand september, plaatsvinden ter gelegenheid van 150 jaar België, waarvoor in de Dijlestad buiten de traditionele Bloemen- en Reclamestoet, ten andere nog een reeks andere festiviteiten worden georganiseerd.

Kaartjesknipper

Het ware natuurlijk ideaal geweest mocht men de mijlpaal zijn oorspronkelijke plaats hebben kunnen teruggeven. Dat kan evenwel niet, want dan zou, althans, wanneer we de gevonden plannen mogen geloven, de kaartjesknipper met z'n hele hebben en houden moeten verhuizen... Waar de mijlpaal dan wel terecht komt? Welnu, het monument wordt overgebracht op de initiale nullijn van waaruit, tijdens de kleuterjaren van de Belgische Spoorwegen, de afstanden van de verscheidene spoorlijnen werden uitgezet. Toevallig precies in één van de grasperken op het Koning Albertplein, rechtover het station, en wel juist in het verlengde van de daartegenover liggende Leopoldstraat. Ondertussen heeft onze mijlpaal er al wel een heel traject opzitten.

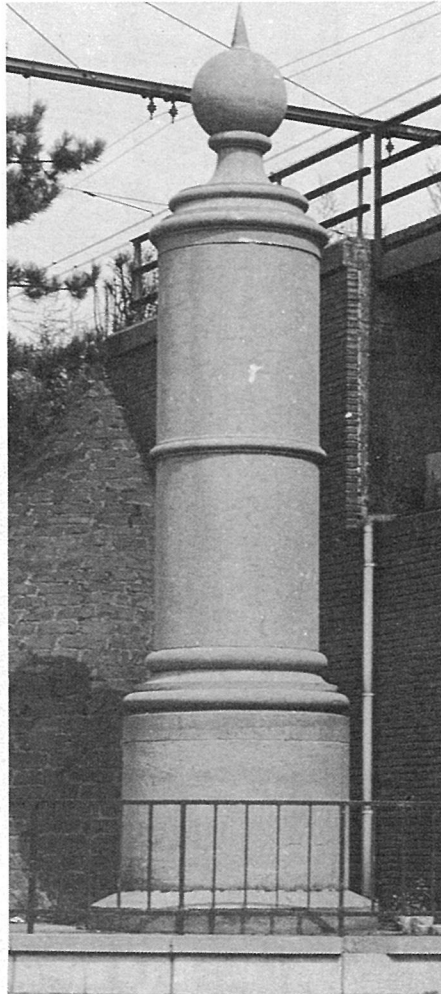
Trouwens, volgende korte geschiedenis moge overduidelijk aantonen dat hij zijn naam niet gestolen heeft.

In de weg

Toen, op 5 mei 1835, het Belgisch Spoorwegnet en tevens de eerste Europese vastelandsspoorlijn te Mechelen, het centraal punt van dat toekomstige Belgische spoorwegnet, officieel geopend werd, werd dit historische feit vereeuwigd door het oprichten, te Mechelen, van de mijlpaal.

Dit indrukwekkende en stijlvolle monument is een arduinen zuil van 7 meter hoog : een voetstuk van 2 meter diameter waarop een kolom staat met bovenop een bol met koperen spits. De grondvesten doen dienst als bergplaats voor historische documenten.

Wat de idee en vormgeving betreft, kan de mijlpaal prat gaan op familiale banden met de «Gouden Mijlpaal» die keizer Augustus een flinke tweeduizend jaar geleden langs een brede heirbaan liet plaatsens. Het ligt natuurlijk voor de hand dat het toen niet ging om iets dat met spoorwegen te maken had. Maar toch kan deze betovergrootvader van onze mijlpaal trots zijn op het feit dat hij na tweeduizend jaar wereldgeschiedenis nog steeds op z'n eerste plekje staat, al heeft hij lang niet meer de frisse verschijning van weleer! (1). Zie foto 1 blz. 10.



(1) Toen Keizer Augustus in 20 v. Chr. van de Romeinse senaat opdracht kreeg te zorgen voor het onderhoud en de aanleg van de rijkswegen, richtte hij in het Forum, tussen de tempel van Saturnus en het Rostra, een marmeren zuil (1,18 m doormeter) op, die het aanvangspunt moest aangeven van waar alle wegen van de Romeinse wereld vertrokken. De benaming «mijl» komt van mille (duizend). De topografische afstandsmaat bij de Romeinen was de dubbele stap (1,479 m). Alle duizend dubbele stappen plaatste men een mijlpaal langs de wegen (Histoire des transports van Pierre Rousseau). Op deze zuil stonden de afstanden in mijlen, naar de voornaamste plaatsen van het rijk, in gouden letters aangeduid : de «Gouden mijlpaal». Een fragment ervan, een ronde marmeren plint met opschrift : «Milliarium Aureum» is nog te bezichtigen in het Forum.

1. Fragment in marmer van de «Gouden Mijlpaal».
2. Het «Centrale» station Mechelen ca. 1845. Rechts de Mijlpaal op zijn tweede plaats.
3. De Mijlpaal op zijn vierde plaats. Op het voorplan: het trapje naar het overzetbootje van de herberg «Au Pont de fer».

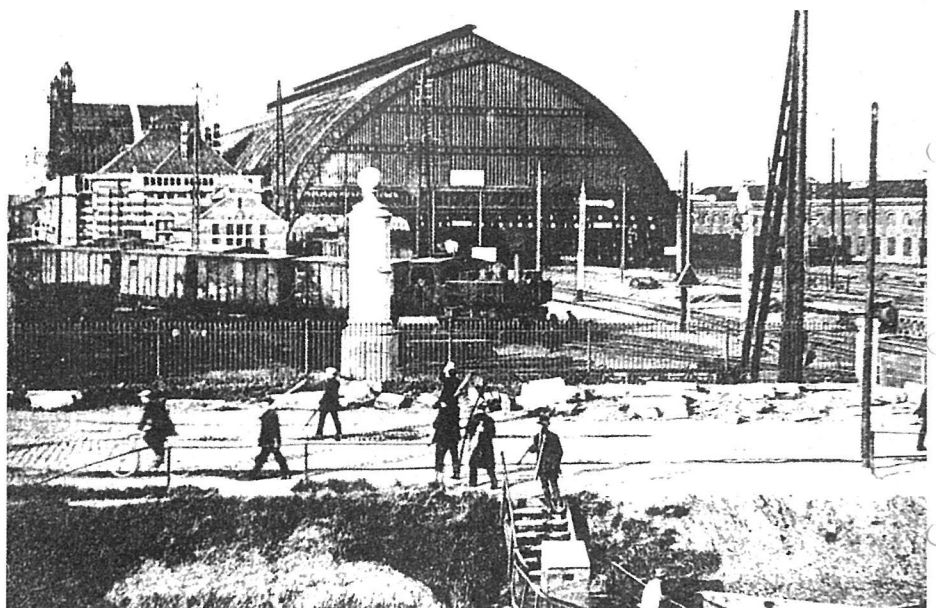
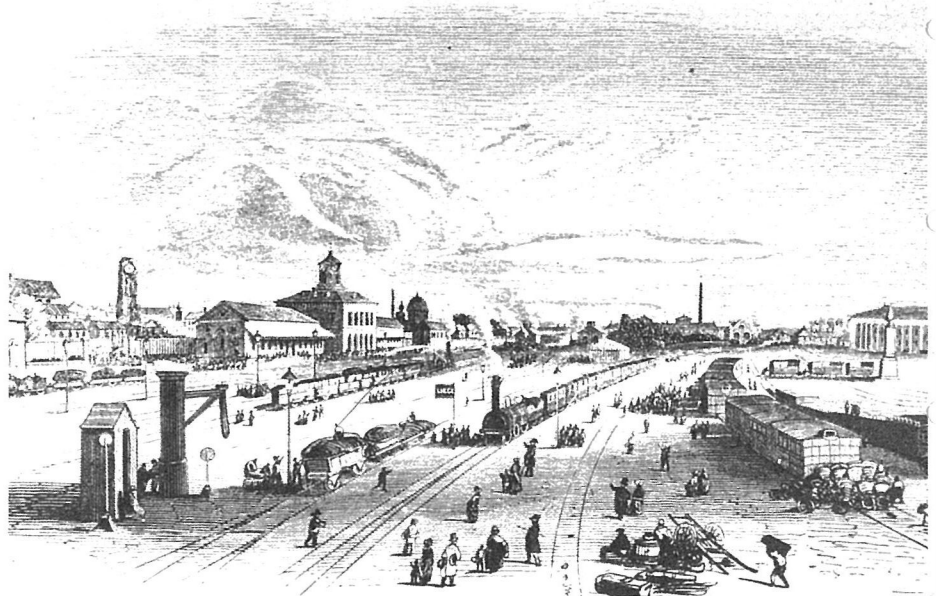
Maar laten we evenwel terugkeren naar onze eigen geschiedenis. Het spoorwegnet werd met de jaren hoe langer hoe uitgebreider. Spoorlijnen slingerden zich als blinkende strepen door het land, en een buitengewoon hoog tempo kenmerkte de groei van onze nationale spoorwegen. Die groei bracht met zich mee dat een tweede spoorwegbrug onontbeerlijk werd. Maar ja, daarvoor stond de mijlpaal in de weg. Inderdaad, de mijlpaal, die om zo te zeggen nog maar net z'n plaatsje had toegewezen gekregen, zou na amper 3 jaar verplaatst moeten worden. Toch kan men zonder enige twijfel vaststellen dat de nieuwe plek waar het monument terecht kwam, tot op heden de meest geschikte was. De arduinen zuil werd immers te midden van riant bloemperken en naast een openbaar park geplaatst. Het decor werd aangevuld door de Hanswijckkerk, de oude stadspoorten, het domein van Coloma en de hoeve van Boutersem.

Locomotiefdepot

Als een logisch gevolg van de voortdurende uitbreiding van het spoorwegnet, groeiden het station en het Arsenaal van Mechelen in verhouding mee. Daarom moesten steeds maar nieuwe werkplaatsen worden bijgebouwd. Tot de spoorlijn Mechelen – Leuven in de weg kwam liggen.

Geen nood evenwel, die lijn werd afgebogen en liep voortaan langs de lijn van Antwerpen het station binnen. Het Arsenaal kon rustig verder opschuiven, maar aan de kant van het station diende een locomotiefdepot met rangeersporen te worden opgericht.

Dus moest men de mijlpaal ten tweeden male van plaats veranderen. De nieuwe (voorlopige) rustplaats bleek in schril contrast te staan met de



1. De Mijlpaal in een uithoekje van het Mechelse station, nabij het seinhuis, gebouwd in 1925 en gesloopt in 1959

2. De Mijlpaal gedurende 20 jaar op zijn vijfde plaats

vorige : aan de Vaardijk, geklemd tussen de omheining van het station en het houten Saxby-seinhuis. Weg de bloemen, weg het mooie natuurkader waar het monument zich zo thuisvoelde. We schreven 1878.

Brand

Toen in 1892 het houten Saxby-seinhuis door brand beschadigd werd en moest worden heropgebouwd, bleek de mijlpaal eens te meer als een vervelende knaap in de weg te staan. Een klein jaar later werd hij dan maar heropgericht in de hoek van de Vaardijk met de Stationstraat. Hier zou hij tot 1957 mogen uitblazen van het vele over-en-weer-ge« zuil ».

Wens

In 1957 werd het station vernieuwd en bij die gelegenheid werd ook een aanvang gemaakt met de uitbreiding van de gehele stationswijk. Door die verbouwingen welke zowel het trein- als wegverkeer golden, werd het nieuwe stationsgebouw een tiental meter achteruit geplaatst, waardoor het plein voor de tweede maal vergroot werd. Zodus was de mijlpaal aan z'n volgende trip toe, want ook nu bleek hij in de weg te staan!

Het was alsof op het monument een vloek rustte die veel gemeen had met die waaronder de Wandelende Jood destijds gebukt ging!

In 1959 werd de mijlpaal dan naast het landhoofd van de spoorwegbrug, op de hoek van de Vaardijk en de Postzegellaan geplaatst. Op die plek, even sober als onopvallend, verbleef hij tot het einde van de jongste maand mei. Toen werd hij ontmanteld en overgebracht naar het Arsenaal waar hij een flinke poetsbeurt kreeg.

In de tweede helft van juni werden dan de funderingen aangebracht. Daarna, en meer bepaald in de tweede helft van augustus, werd het monument opgericht op de voorziene plaats.



Tevens volgde de herinrichting van de omgeving en werd door de stadsdiensten een afrastering geplaatst.

Wanneer de mijlpaal op 14 september de nationale driekleur van zijn kruin zal voelen wegglijden, allicht vergezeld van een verdiend applaus, zal menig aanwezige Mechelaar die van ver of dichtbij met dit monument te maken heeft wel het hart vasthouden, in de bange hoop dat de gloednieuwe plaats die de arduinen gedenkzuil nu krijgt, dit keer allicht de definitieve mag zijn. De heer Jan Goossens, verdienstelijk voorzitter van de bewonderenswaardige *Mechelse Vereniging voor Spoorweghistoriek «De Mijlpaal»*, uitte enkele jaren geleden de wens «dat tegen het 150-jarig bestaan van de Belgische Spoorwegen, in 1985, de mijlpaal in ere moge hersteld zijn.» Wij hopen voor hem, voor zijn rechterhand de heer Marcel Rogier, voor de heer H. Verbeeck, directeur van de C.W. te Mechelen, kortom voor alle

enthousiaste leden van de bloeiende vereniging, dat die wens nu in vervulling mag gaan. Het is hen allen, die zich zoveel meer nog betrokken voelen bij het hele gebeuren, van ganser harte gegund!

14 september

Al hebben de Fransen al knap 200 jaar hun «Quatorze Juillet», dan hebben de Belgische Spoorwegen vanaf dit jaar een veertiende september! (En in dit geval dan nog wel een zondag!). Wat gebeurt er die dag dan wel allemaal.

De plechtigheden vangen aan met een samenkomst in de lokettenzaal van het station, en wel omstreeks 10 uur. Een kwartier later is het dan zover: de mijlpaal mag het zonnelicht officieel aanschouwen, met dien verstande natuurlijk dat de zon zich onder de uitgenodigde prominenten bevindt. Om 10 u. 30 zal op de oorspronkelijke plaats van de mijlpaal – de kaartjesknipper zal voor die gelegenheid dus even plaats moeten maken! – op de grond een merkteken in graniet worden aangebracht, terwijl de muur aldaar zal worden «vereerd» met een gedenkplaat. In het Arsenaal wordt een bezoek gebracht aan de archeologische vondsten van het eerste station uit 1836.

In het park, langs de hoofdweg, volgt dan de onthulling van het monument voor de oorlogsslachtoffers van de Spoorwegen.

Ter gelegenheid van de inhuldiging van de mijlpaal worden in de C.W. Mechelen op 15, 17, 19, 20 en 24 september opendeurdagen gehouden, evenals een tentoonstelling georganiseerd door de *Mechelse Vereniging voor Spoorweghistoriek «De Mijlpaal»*, tentoonstelling die door de Minister van Verkeerswezen wordt geopend. Wellicht mag ook deze tentoonstelling rekenen op een ruime belangstelling, zoals dit telkens het geval was bij vorige gelegenheden. Wanneer het dan na die dag opnieuw rustig zal geworden zijn, en de avond over de mijlpaal zal vallen, hopen wij dat dit monument in de toekomst van een meer dan welverdiende rust mag genieten, onder de bewonderende blikken van vele voorbijgangers en automobilisten.

Paul Lariviere

Een woord van dank...

... aan de heer Jan Goossens die me voorzag van de nodige informatie, welke als uitgangspunt voor het schrijven van deze bijdrage uitstekende diensten bewees.



De Mijlpaal op zijn zesde en allicht laatste plaats...