

het spoorwegmuseum te brussel-noord

Locomotief «Het land van Waas», een echte getuige van onze eerste geconcessioneerde spoorwegen.

Het eerste baanvak van het nationale spoorwegnet werd op 5 mei 1835 plechtig ingewijd. Het honderdvijftig jarig bestaan werd trouwens verleden jaar in heel het land door de NMBS herdacht. Ter gelegenheid hiervan werden tal van manifestaties en feestelijkheden georganiseerd, die steeds door een talrijk publiek werden bijgewoond. Eens te meer werd bewezen welke grote belangstelling de spoorwegen en vooral de stoomlocomotief wekken. Daarom ook dat het uitblijven van een volwaardig spoorwegmuseum alom betreurd werd. Het bescheiden, maar niettemin boeiend museum te Brussel-Noord werd hierbij vrijwel genegeerd.

Het is toch vreemd dat ons land, dat nagenoeg het eerste spoorwegnet op het continent aanlegde en dat zoveel generaties enthousiaste en toegewijde spoorwegmensen telde, meer dan 120 jaar wachtte vooraleer een klein museum op te richten. Alles bij elkaar is dit niet zo'n abnormaal verschijnsel want bijna elke Belgische familie telde of telt

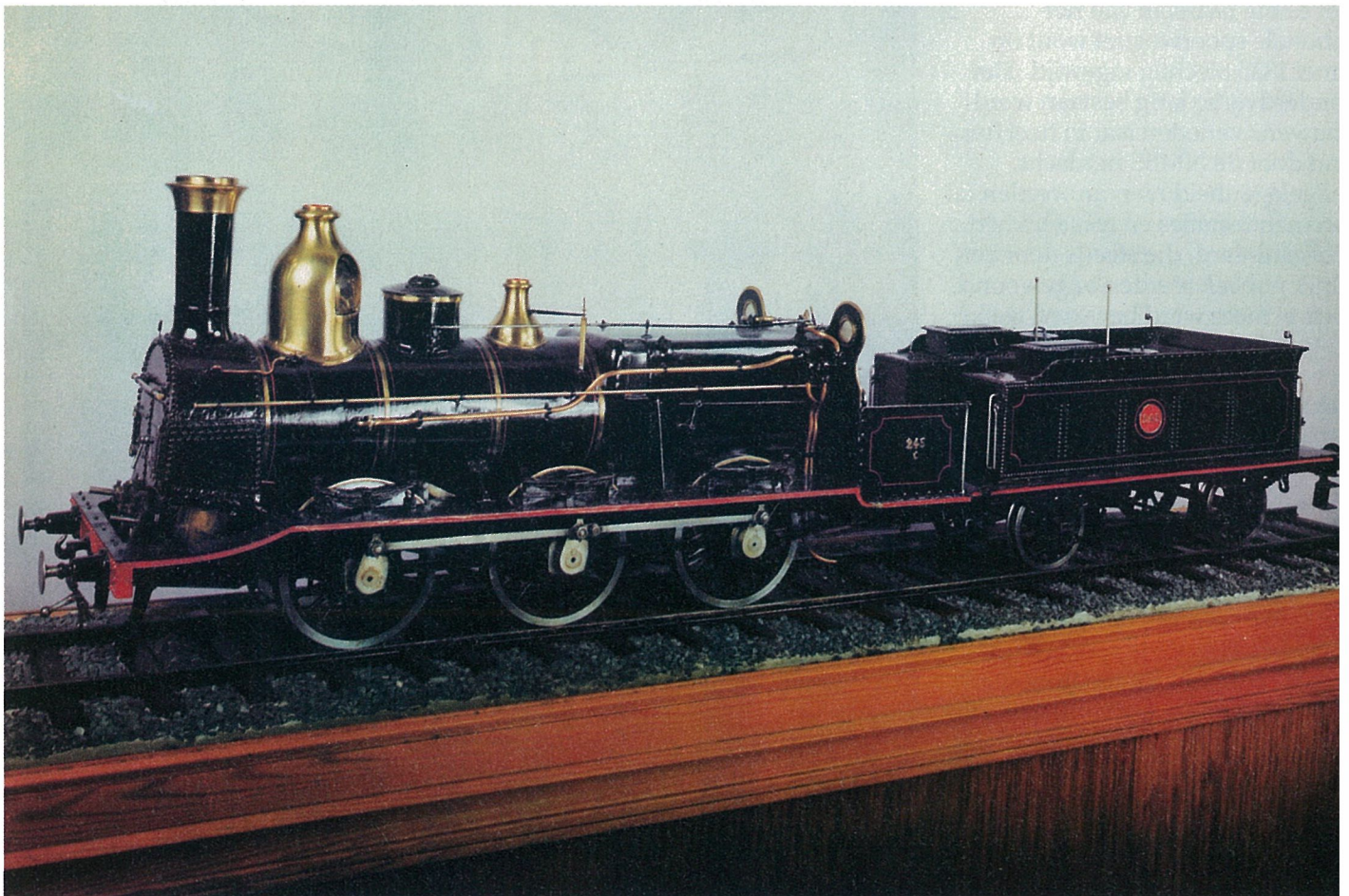


nog een spoorwegman (thans meer en meer vrouwen). In een recent verleden werd er bij de spoorwegen als gevolg van een echte roeping gewerkt van vader op zoon. Ganse families leefden in die spoorwegsfeer, volgens de dienstregeling der treinen, in dichte rookwolken midden een symfonie van fluittonen en allerhande andere vertrouwde geluiden. Dat decor raakte zelfs zodanig vertrouwd en vanzelfsprekend dat men zich er geen ander meer kon voorstellen. En zo vergat men ten behoeve van de volgende generaties, getuigen te bewaren van een glorierijk verleden en van een niet minder boeiend hedendaags gebeuren. Pas toen de stoomlocomotief op 20 december 1966 voor het laatst voor een officiële treinrit werd gebruikt, werd men zich ervan bewust dat een belangrijke gebeurtenis was voltrokken. In Engeland en in Duitsland daarentegen heeft men steeds

talrijke en prachtige spoorwegmusea kunnen bezoeken. Daaruit besluiten dat de Engelse en Duitse spoorwegmensen meer liefde voor het vak aan de dag legden dan hun Belgische ambtgenoten is echter uit de lucht gegrepen. België hechtte steeds veel belang aan zijn spoorwegmaterieel, vooral omdat dit wegens zijn faam een zeer belangrijke plaats inzake export heeft ingenomen. Telkens wanneer ons land wereltentoonstellingen organiseerde, werden de spoorwegen steeds ten tonele gebracht in paleizen, die doorgaans groter waren dan die van de belangrijkste wereldmachten. Van het tentoongestelde materieel bleef echter jammer genoeg weinig bewaard. Het was daarom niet mogelijk het waarom en hoe te achterhalen van de beslissing tot uitbouw van een spoorwegmuseum. De architecten

Saintenoy en Zoon die het huidige stationsgebouw van Brussel-Noord ontwierpen, hebben alleszins daartoe de nodige ruimte voorzien. Ongetwijfeld kwamen de nodige richtlijnen van de NMBS, doch niemand eiste ooit deze eer op. Hoe dan ook, alle spoorwegvrienden zijn deze verdienstelijke onbekenden eeuwige dankbaarheid verschuldigd. Na WO II nam de beslissing stilaan een vaste vorm aan. In 1947-1948 doorkruiste een expotrein het land, die de eerste elementen bevatte van het komende museum. De heren Cl. Piérard en Winand, van de Dienst Pers- en Documentatie zoals die toen heette, hebben een zeer belangrijke rol gespeeld bij het bijeenbrengen en de voorstelling van de schatten van het museum. De verzameling werd voor het eerst voorgesteld in 1951, in buitendienstgestelde wachtzalen van het oude stationsgebouw van Brussel-Noord.

Locomotief type 1 - Belpaire van 1867.

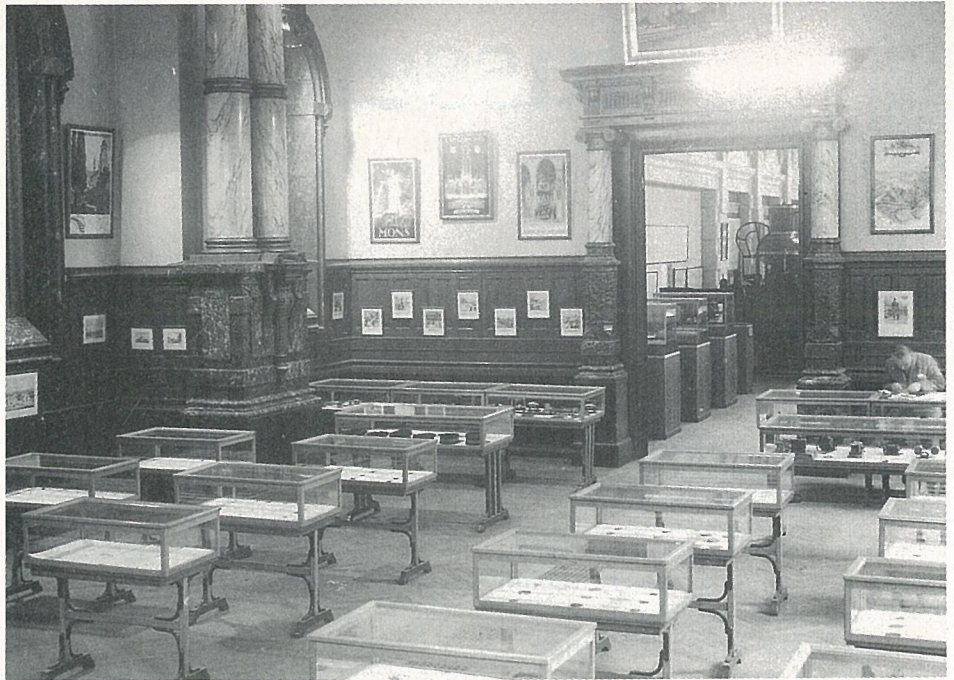


Binnen deze oude en sfeervolle lokalen, voelde men als het ware heimwee naar het verleden, maar ook de hoop op een rijke en boeiende toekomst.

De werken aan de Noord-Zuidverbinding vorderden met rasse schreden. Het oude gebouw moest gesloopt worden en het nieuwe was nog niet klaar. Daarom werd de ganse verzameling samengebracht en verhuisd naar kleine lokalen in het nieuwe gebouw van de stopplaats Brussel-Congres.

In het nieuwe stationsgebouw van Brussel-Noord zou het museum beschikken over twee ruime zalen; tenminste zo zagen deze eruit wanneer ze nog leeg stonden! Maar toen alles opgesteld werd, bleek weldra dat zelfs het laatste hoekje bezet zou zijn. Men wenste van het museum niet alleen een tempel van het verleden te maken, ook het hedendaags gebeuren en de toekomst van de spoorwegen zou aanschouwd kunnen worden. Doch er was plaats te kort... Een oplossing voor dit netelige probleem werd op de lange baan geschoven en in afwachting werd het nieuwe museum plechtig geopend in 1958. De vraag waar het rijdend materieel en andere waardevolle voorwerpen zouden bewaard worden bleef gesteld. De locomotief «Het land van Waas» van 1842 was de enige uitzondering op deze regel. Dankzij de medewerking van de afdeling cinefotografie van de Algemene Directie werd een hele reeks kleurfoto's en videofilms gemaakt, waardoor het mogelijk werd de modernste verwezenlijkingen van de NMBS in het museum in beeld te brengen.

Toen de heer R. Weber, ere-adjunct-Directeur-Generaal nog in dienst was, richtte hij een oproep tot alle diensten en personeelsleden opdat de waardevolle getuigen van het verleden bewaard zouden worden. Jammer genoeg werd er onvoldoende op deze vrome wens gereageerd. Er werd niettemin een grote inspanning gedaan om allerlei voorwerpen te bewaren en te restaureren, opdat de komende generaties ze zouden kunnen bewonderen in een groots museum (waarschijnlijk wanneer de



Het museum zoals het er uitzag in de lokalen aan het oud station van Brussel-Noord.

financiële omstandigheden zulks mogelijk zullen maken). Ondertussen telt het museum jaarlijks duizenden bezoekers. Sommige deskundigen menen dat er te veel voorwerpen gelijktijdig worden tentoongesteld; anderen beweren dan weer dat de verzamelingen verdriedubbeld zouden moeten worden. We moeten ons thans tevreden stellen met het museum zoals het is en blijven hopen dat er vroeg of laat – liever vroeg dan laat – een volledig museum zal komen, waarin naast de huidige verzamelingen, ook de voor dat doel bewaarde locomotieven, wagens, rijtuigen bewonderd zullen kunnen worden. Er worden wel aanpassingen in het vooruitzicht gesteld. Op de eerste verdieping van het museum is de blikvanger ongetwijfeld de locomotief «Het land van Waas» in 1842 door ir. G. De Ridder opgevat en gebouwd. Leerjongens van de NMBS verwezenlijkten een prachtige reeks schaalmodellen van stoomlocomotieven, rijtuigen, wagens en motorwagens die de evolutie van het rijdend materieel weerspiegelen. Het spoor en zijn volledige uitrusting, de seininrichting, de communicatiemiddelen kan men

beter leren kennen door schaalmodellen, doorsneden en operationeel didactisch materiaal. Op de bovenverdieping wordt de stationsarchitectuur geëvoceerd, de kunstvoorwerpen, de buurtspoorwegen, de uniformen, de publiciteit maar ook de spoorwegman in zijn doen en laten, in zijn verzet tegen de bezetter opdat vrijheid en recht zouden zegevieren. Foto's diaprojectors en videofilms verduidelijken de evolutie die steeds aan de spits van de technische vooruitgang blijven. Het museum is geopend elke dag van 9 tot 16 u. 30 en kosteloos toegankelijk. Op zaterdag, zon- en feestdagen is het gesloten, doch vanaf september e.k. wel toegankelijk elke eerste zaterdag van de maand, van 9 tot 16 u. 30. Geleide bezoeken zijn altijd mogelijk, mits voorafgaande schriftelijke of telefonische afspraak. (tel. 02/218 60 50, toestel 1279). Een catalogus en talrijke boeiende documenten, tot stand gebracht door spoorwegmensen of spoorwegvrienden, kunnen er tegen een zachte prijsje gekocht worden. Voor inlichtingen kan men steeds terecht bij de Algemene Directie 04-1, Pers en Public-Relations, Frankrijkstraat 85 — 1070 Brussel, tel. 02/524 20 34.