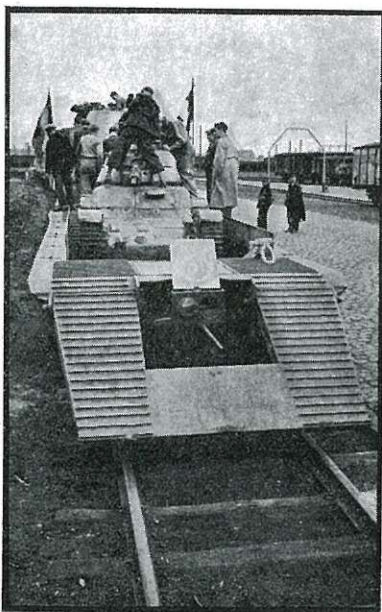


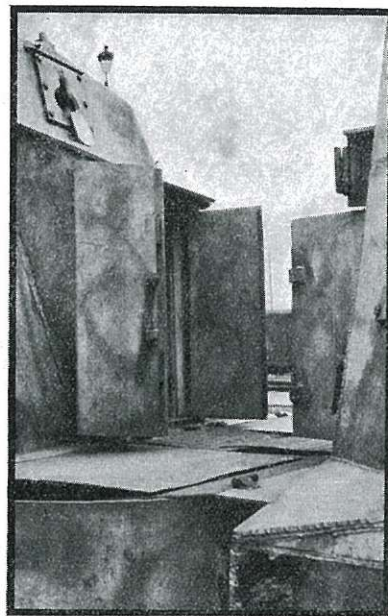
## LE TRAIN BLINDÉ ALLEMAND ÉTAIT EN BELGIQUE

Dans notre revue précédente, nous annonçons l'arrivée en Belgique du train blindé allemand et en donnions l'historique ainsi qu'une description.

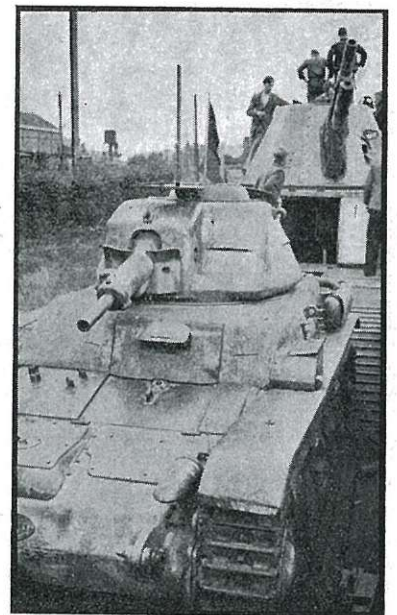
Ce train a été exposé, pour la première fois en Belgique, à Tournai, le 5 septembre. A cette occasion, nous avons pris, à la demande de nombreux lecteurs, une série de photographies qui illustrent ces pages.



Cliché C. A. M. 851.



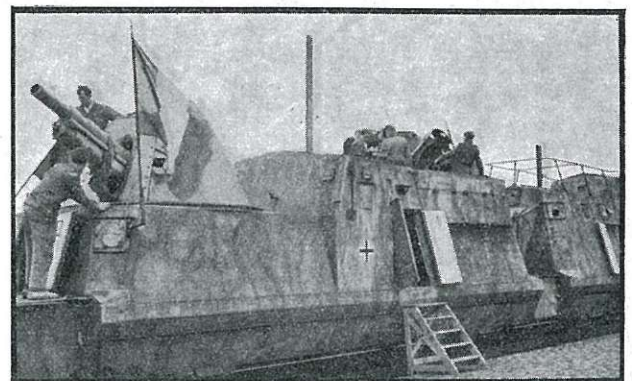
Cliché C. A. M. 842.



Cliché C. A. M. 855.



Cliché C. A. M. 856.

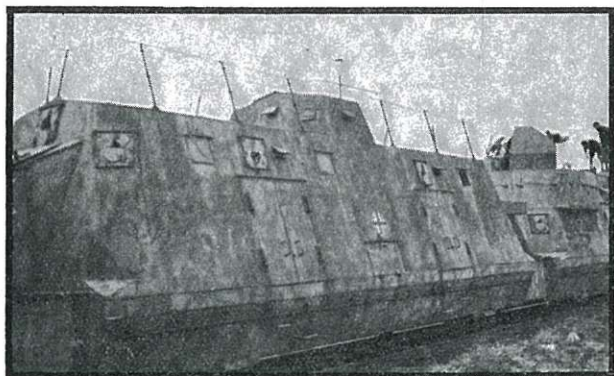


Cliché C. A. M. 857.

L'itinéraire, en Belgique, de ce train blindé allemand, a été le suivant :

Septembre :	25 et 26 Louvain.	9 au 12 Namur.
	27 Tirlemont.	13 Jemelle.
8 Blankenberghe.	28 et 29 Hasselt.	14 et 15 Arlon.
9 Knocke.	30 Tongres.	16 Virton.
10 Bruges.		17 Bertrix.
11 et 12 Gand.	Octobre :	18 et 19 Dinant.
13 Alost.		20 Tamines.
14 et 15 Malines.	1 et 2 Verviers.	21 au 24 Charleroi.
16 au 19 Anvers.	3 au 6 Liège.	25 et 26 Haine-Saint-Pierre.
20 au 23 Bruxelles-Nord.	7 et 8 Huy.	27 au 29 Mons.

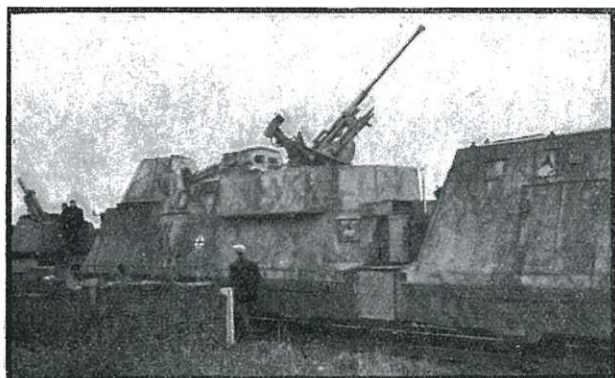
Un droit d'entrée, dans les stations, fut perçu pour la visite du train. Il s'élevait à 10 francs pour les adultes et 5 francs pour les enfants.



Cliché C. A. M. 865.



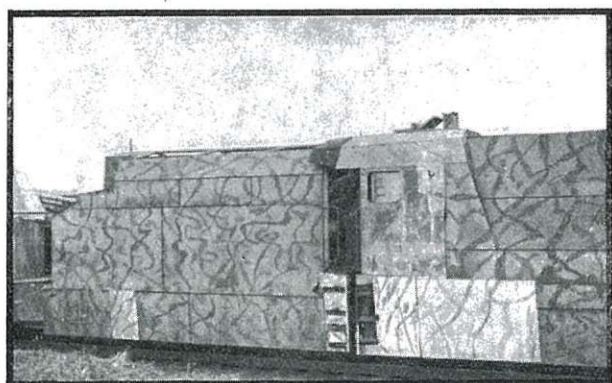
Cliché C. A. M. 868.



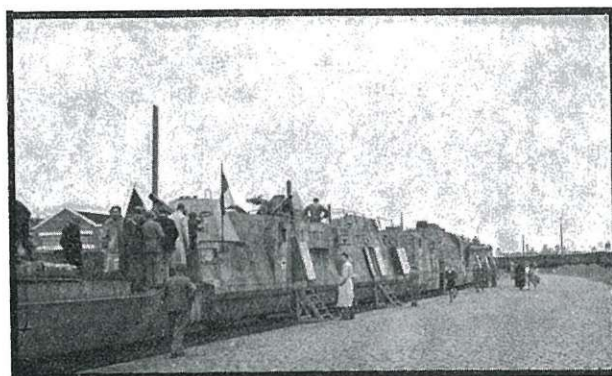
Cliché C. A. M. 645.



Cliché C. A. M. 839.



Cliché C. A. M. 867.



Cliché C. A. M. 852.

Le produit de la recette de ces expositions fut destiné, pour un tiers, aux œuvres des cheminots français, victimes de la guerre, et pour deux tiers, aux orphelins et veuves des cheminots belges se trouvant dans une situation aussi tragique que celle de leurs camarades français.

C'est un nouveau lien de la solidarité ferroviaire franco-belge.