



Das Oe- Bähnchen



Le petit tram à carbure de Dolhain



1891-1963



par
Roland
MARGANNE

12 juin 2017

Cette brochure a été publiée le 12 juin 2017, à l'occasion d'une conférence prononcée à l'Hôtel de Ville de Dolhain – Limbourg à l'invitation du cercle historique « les Visiteurs du passé ».

Table des matières

Histoire de l'établissement de la ligne vicinale de la Haute Vesdre Dolhain – Goé – Membach - Eupen	4
Il était une fois, le chemin de fer... belge	4
Le chemin de fer et la vallée de la Haute Vesdre : une occasion perdue.....	6
Une première initiative vicinale dans la région de Dolhain : le mémoire de 1887	6
Aboutissement, en quatre étapes, d'un nouveau projet, en 1888	7
Tracé définitif de la ligne vicinale La ligne Dolhain – Goé – Eupen, pas à pas	10
Les locomotives-tramways.....	16
Généralités.....	16
Les locomotives vicinales à écartement standard	16
Le service des trains	19
Le trafic des voyageurs	19
Trafic des marchandises	21
Fin de l'Oe-Bahnchen	22
Bâtiments ferroviaires	22
Le dépôt de Goé	22
La gare frontalière belge de Membach.....	23
La gare frontalière prussienne d'Eupen	25
La gare d'échange « État Belge » de Dolhain (Vicinal).....	26
Quelques événements remarquables sur l'Oe-Bähnchen	28
Première guerre mondiale : L'Oe-Bähnchen et le « chemin de fer de l'Hertogenwald »	28
La seconde guerre mondiale et l'annexion des Cantons de l'Est et de dix communes belges au III ^{ème} Reich	29
La tragédie de la Soor (1952) et la contribution de l'Oe-Bähnchen	30
Le petit train vicinal de Goé – Dolhain a fait son dernier voyage.....	30
Remerciements	31
Bibliographie	31
Le « Transhertogenwald »	32

Philologue classique et historien de formation, professeur e.r. dans l'enseignement secondaire supérieur, l'auteur, Roland Marganne s'intéresse depuis plus de quarante ans à tous les aspects du rail belge. Il est notamment collaborateur scientifique à la SNCB, Trainworld Heritage, Railway History and Research (Bruxelles). Il donne des conférences et publie régulièrement le résultat de ses recherches dans divers ouvrages ou revues.

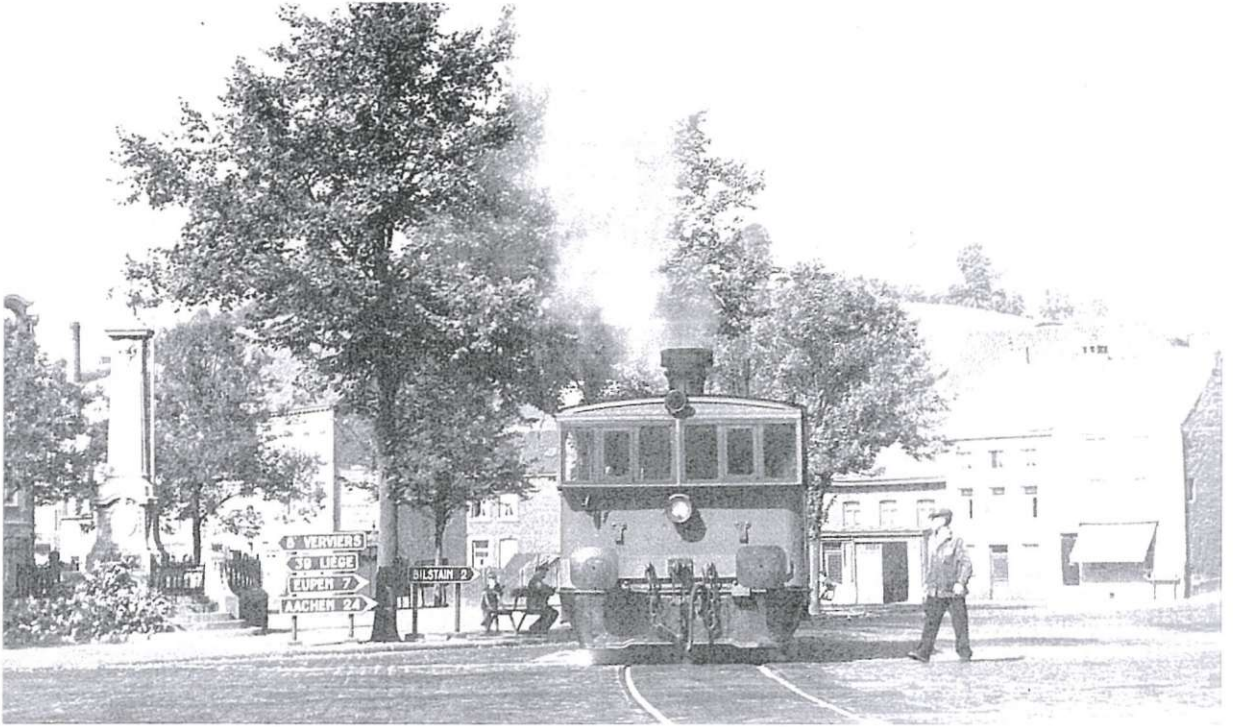
© Roland Marganne, juin 2017

sauf indication contraire, l'iconographie est issue des collections de l'auteur

Des exemplaires d'autres éditions sont encore disponibles (en quantité limitée).

Tous renseignements chez l'auteur, par la poste
rue Ambiorix, 75 à B-4000 Liège ou par mail à roland.marganne@teledisnet.be

édition hors commerce



Dolhain, place Léon d'Andrimont, 17.09.1959

*« Das Oe-Bähnchen », « le petit tram à carbure de Dolhain »,
autant de qualifications locales plutôt affectueuses d'une ligne de tram vicinal,
aujourd'hui disparue, qui cumulait les originalités.*

*Complètement isolée, à l'est de la Belgique, du reste du réseau de la Société
Nationale des Chemins de fer Vicinaux (SNCV), cette ligne ferrée d'une dizaine
de kilomètres avait été établie à l'écartement standard (1 m 435) du « grand
chemin de fer », à l'inverse du reste du réseau vicinal belge,
établi à l'écartement métrique.*

*Uniquement exploitée en traction à vapeur pendant les 72 ans de son existence
(1891-1963), elle fut la seule ligne vicinale internationale belgo-prussienne
d'avant le Traité de Versailles (1919), et fut de surcroît arbitrairement annexée
par le III^{ème} Reich, sur la partie orientale de son tracé, pendant la seconde
guerre mondiale.*

*L'histoire si riche de
cette ligne, disparue
depuis plus de
cinquante ans, reste
encore présente dans la
mémoire collective
régionale.*

