

KIJK JE OGEN UIT IN *TRAIN WORLD!*

Christine Opdecam



© Verzameling NMBS

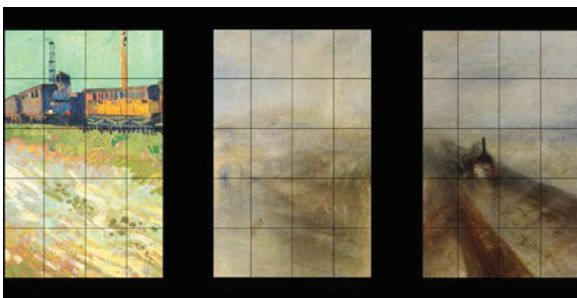
Dat Train World niet zomaar een museum wordt, maar wel een heuse spoorwegopera, wisten we al. In Train World worden de locomotieven, treinen en spoorwegvoorwerpen immers niet gewoon op een rijtje naast elkaar tentoongesteld. Nee, ze worden volledig in scène gezet. Ze komen als het ware tot leven via klank, licht en bewegende (archieff)beelden.

Locomotief type 12

Train World is natuurlijk geen bioscoop. De beelden zullen dan ook niet gewoon op schermen worden getoond – die zijn er namelijk niet - maar geprojecteerd worden op de structuur van het gebouw zelf en op zowat alles wat je in *Train World* aantreft. Het reliëf van al die verschillende oppervlakken geeft de beelden een specifieke sfeer. Een mooi voorbeeld daarvan zijn de blinde ramen binnenin het station van Schaarbeek, dat de ingang van *Train World* zal worden. Op deze ramen zullen reproducties worden geprojecteerd van werken van kunstenaars, schrijvers en regisseurs die zich lieten inspireren door de trein.

In het nieuwe gebouw waar de treinen zullen worden tentoongesteld, wordt de gevel van het spoorweghuisje¹ omgetoverd tot een megascherm, waarop de gezichten van voormalige en huidige spoorwegmedewerkers naadloos in elkaar zullen overvloeien. In de stuurposten van twee van de vijf stoomlocomotieven worden dan weer beelden getoond over het werk van een machinist. Daarnaast worden ook beelden geprojecteerd op plexiglas, doek, landkaarten, ramen van treinen enz. om de elektrificatie van de lijnen, de evolutie van het net, de eerste vakanties per trein en de transformaties van de grote stations door de jaren heen van het land tot leven te brengen: Antwerpen-Centraal, Luik-Guillemins, Brussel-Centraal en de Noord-Zuidverbinding. Het zijn slechts enkele voorbeelden!

De eerste beelden van de Belgische Spoorwegen dateren al van de Eerste Wereldoorlog. Het beeldmateriaal groeide daarna in sneltempo aan tot honderden uren film en video en honderdduizenden foto's. Meestal blijft al dat materiaal netjes opgeborgen in de kast, om af en toe vanonder het stof gehaald te worden tijdens speciale evenementen. *Train World* zal een permanent 'uitstalraam' vormen voor dit beeldmateriaal, en zal je deze verborgen schat tot in de kleinste details laten ontdekken.



© National Gallery/Angladon museum Avignon/Phoenix

Heel wat kunstenaars zoals Van Gogh en Turner lieten zich inspireren door de trein.

¹ Zie Het Spoor van augustus 2014: Het Kleine huis langs de sporen.

Train World laat je aan de hand van een film ook ontdekken hoe de toekomst van de trein er zou kunnen uitzien. Voor een keer niet vanuit een technisch, maar eerder vanuit een poëtisch perspectief.

Deze film van regisseur Patrick Vandenbroeck wordt in juli in 'avant-première' getoond op het internationale congres 'UIC Highspeed 2015'² in Tokio. UIC Highspeed is tevens coproducent van de film. De bezoekers van *Train World* mogen zich voor deze film comfortabel installeren in eersteklaszetels van Thalys en Franse, Duitse, Italiaanse en Japanse hogesnelheidstreinen.

In totaal vinden er in *Train World* ongeveer zestig projecties plaats van telkens een of twee minuten.



© Verzameling NMBS

Het station van Charleroi-Zuid in 1952

Hoe deze films gemonteerd werden, legt Laurent Hayot ons uit. Laurent werkt voor Arizona/Phoenix, het bedrijf waaraan deze opdracht werd toevertrouwd. *Alle films op pellicule uit het NMBS-archief waren al gedigitaliseerd door Cinematek. Wij hebben al dat beeldmateriaal thematisch gesorteerd. Geen sinecure, gezien de gigantische hoeveelheid! Vervolgens zijn we op zoek gegaan naar de mooiste en meest geschikte voor de verschillende scenografieën in Train World.*

Daarna kon het echte montagewerk beginnen: de shots aan elkaar verbinden zonder de rode draad doorheen het Train World-project en de chronologie van de gebeurtenissen of de evolutie van de techniek uit het oog te verliezen. Gelukkig kregen we hierbij de hulp van Jan Verhaeven, een medewerker van NMBS³.

Eigenlijk kunnen we niet echt spreken over 'films'; in de zuivere betekenis van het woord. Toch moesten we voor elk projectie nadenken over de manier waarop we de beelden wilden inkleden en omkaderen, om tot een coherent visueel



© Verzameling NMBS

Voorstelling van spoorwagematerieel op Expo '58

geheel te komen. Dat geldt des te meer wanneer gewerkt wordt met beelden uit verschillende tijdperken, wanneer zwart-witbeelden worden afgewisseld met beelden in kleur, of wanneer er grafische elementen opgenomen moeten worden. Om de ontwikkeling van de Belgische en Europese netten in beeld te brengen, worden de lijnen bijvoorbeeld geleidelijk aan op de kaarten geprojecteerd, naargelang de datum waarop ze in dienst werden genomen.

In Train World speelt ook muziek een belangrijke rol. Die muziek werd gecomponeerd door Bruno Lefort. Het gaat niet echt om achtergrondmuziek, de muziek vertelt mee het verhaal. Beeld en klank moesten dus perfect op elkaar afgestemd worden. Timing is hierbij het sleutelwoord.

De manier waarop de beelden geprojecteerd zullen worden, vormde een bijkomende moeilijkheid. Wanneer geprojecteerd wordt op ruiten moet je teruggrijpen naar specifieke technieken, zoals 'video mapping'⁴. Ook de grootte van het scherm speelt een rol. Het scherm bijvoorbeeld waarop de film over de toekomst van de trein wordt geprojecteerd, is maar liefst 10,45 m breed en 1,80 m hoog. Tot slot was het ook niet altijd eenvoudig om het beeldmateriaal het verhaal te laten brengen dat we voor ogen hadden. De films die we kregen van de constructeurs (Siemens, Alstom ...) zijn ontworpen om de technische waarde van hun innovaties in de kijker te zetten en niet om geïntegreerd te worden in een zintuiglijke ervaringswereld als Train World.

Maar die uitdagingen maakten het project des te interessanter. Ik heb er persoonlijk erg veel plezier aan beleefd. Het is zo anders dan de andere opdrachten die we eerder mochten uitvoeren voor de NMBS Holding, NMBS en NMBS Logistics. En nochtans gaat het telkens om opdrachten voor dezelfde spoorwegwereld!

Wedden dat de bezoekers van Train World even enthousiast zullen zijn over dit staaltje audiovisuele kunst! Vooral de spoorwegmedewerkers zullen grote ogen opzetten als ze ontdekken wat er allemaal bewaard is gebleven in de foto- en audiovisuele archieven van de NMBS. Prachtige amateurbeelden, stukjes uit TV-feuilletons of bioscoopfilms maken het plaatje af.

² UIC Highspeed 2015, van 7 tot 10 juli 2015.

³ Afdeling Documentatie en Historisch Patrimonium

⁴ Multimediatechnologie waarmee licht of beeldmateriaal geprojecteerd kan worden op voorwerpen, waarmee beelden in groot formaat tot leven kunnen komen op open structuren of waarmee beeld geprojecteerd kan worden op een scherm van 360°.