

De moderniseering van het ontvanggebouw van Charleroi (Sud) (vervolg),

door N. RICHARD

Het groote glasraam, met de menigvuldige vakken en de schitterende versiering, werd vervangen door wijde ramen met groote ruiten die overvloedig licht binnenlaten en de kleine wijzerplaat van het uurwerk heeft plaats gemaakt voor een andere waarop het uur van op een grooten afstand duidelijk kan opgenomen worden.

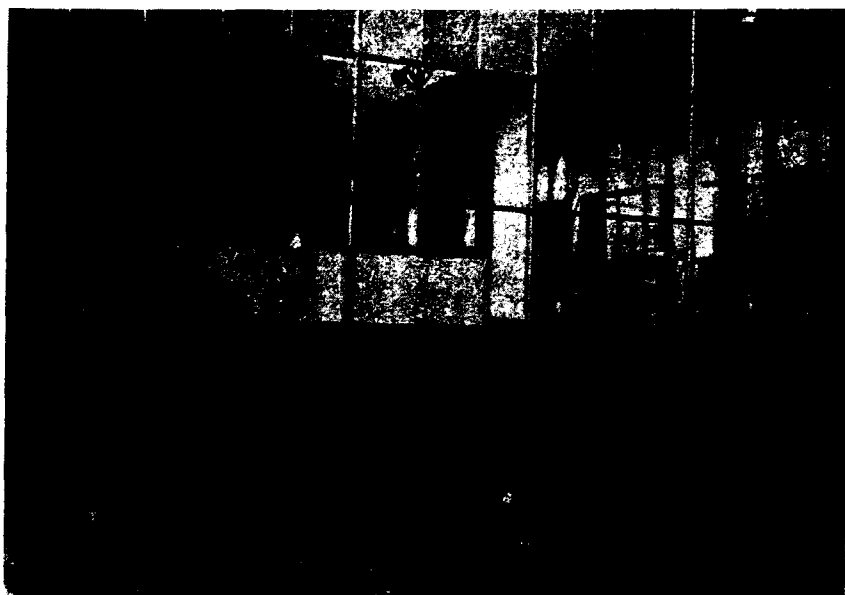
Treden wij thans de voorhal binnen (foto's n^{rs} 3 en 4). Zij strekt zich uit over heel de breedte van het gebouw; de loketten, links en rechts, ten getale van elf, worden bediend door twee kantoren; achteraan ziet men de toegangsopeningen naar de perrons en de gangen die naar de wachtkamers en naar de drankzalen leiden.

De foto n^r 5 toont ons het toegangssas, waarlangs wij zoeven de hal binnengetreden zijn en, daarnaast, de tabellen met de dienstregeling der treinen, die gemakkelijk en buiten de verkeersstroommen kunnen geraadpleegd worden.

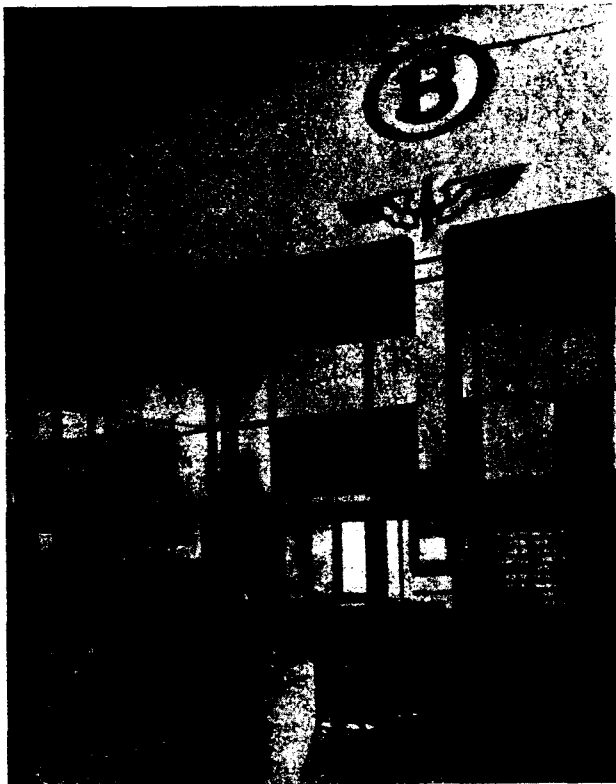
De hal is bevloerd met effen roode tegels van grès-cérame; de lambrizeeringen bestaan uit gegranuleerd marbrite met zalmkleurige fries en het beshot is van gepolijst eikenhout. Een plafond met glaswerk werd aangebracht ter halve hoogte van de oude hal, waarvan de derde afmeting 16 meter bedroeg, op welke hoogte men de spannen van de kap bemerkte.

Zonder te veel ingesloten te zijn, lijkt de hal thans beter afgesloten; ze heeft nu meer passende verhoudingen en is geriefelijker; ze is ook beter verlicht door de muuropening die zich uitstrekt over de geheele lengte boven het niveau van de luifel en onder het plafond.

De bureelen, van de hal afgescheiden door groote glasruiten, vinden baat bij dien overvloed van licht; het werk wordt er thans onder goede voorwaarden in zake hygiëne voor het personeel en de vlugge bediening van de reizigers uitgevoerd, dank zij de doelmatigheid van het mobilaire en van de werkverrichtingen.



Afg. 3



Afg. 4

De sobere versiering van de hal, uitsluitend gebaseerd op de constructielijnen en de keuze der materialen, geeft haar een gezellig en sierlijk voorkomen, dat bij het binnentreden direct aangenaam aandoet.



Afg. 6

Om zich een idee te vormen van de belangrijkheid der werken, vermelden wij nog dat het seinhuis aan één kant rust op drie pijlers (foto n^r 3), door middel van een balk 600 mm. hoog en 19 m. 40 lang; aan den overkant op een balk van 1 m. hoogte en 13 m. draagwijdte, die meer dan 4 ton weegt en waarvan de uiteinden bevestigd zijn in de rechtstandsmuren van de groote boogvormige muuropening zichtbaar op de foto n^r 6.

Buitendien werden de dwarsmuren, die de oude voorhal en het voormalig bureel begrensd, afgebroken tot op een bepaalde hoogte, ten einde aan de nieuwe bureelen de volstrekt noodige minimum-breedte te kunnen geven.

Machtige dwarsbalken beschutten de aldus gevormde openingen en steunen de dikke muren die boven de daken van de zijvleugels van het gebouw uitsteken. Die ingewikkelde en gevaarlijke montage-werken werden uitgevoerd met precisie en methode en zonder de minste kink in den kabel.

Onder het seinhuis, waarvan een gedeelte vooruitspringt, bevinden zich het kantoor voor inlichtingen, toegankelijk zoowel langs het peron als van uit de hal, de gangen naar de perons en, aan weerszijden, de bibliotheek en het lokaal voor de eerste zorgen aan zieken en gekwetsten.

De aanleg van een rechtstreeksche verbinding tusschen de hal en de perrons, waardoor de reizigers niet meer verplicht zijn door de wachtkamers te gaan, heeft tot gevolg dat daar minder gewoel heerscht en dat ze dan ook aan haar ware bestemming beantwoorden; de restauratie en de drankzalen, ingericht in die wachtkamers en alleen beperkt door een goed gevonden schikking van de banken, hebben wel zeer bijgedragen tot de gezelligheid er van en laten den reizigers toe wat te gebruiken en te rusten buiten de drukte eenige passen daarvandaan.

De oude wachtkamers waren versierd naar den ouden trant: de vakken waren afgeteekend door pilasters, met lijstwerk en uitspringende voetingen; de overladen architraven en kor-

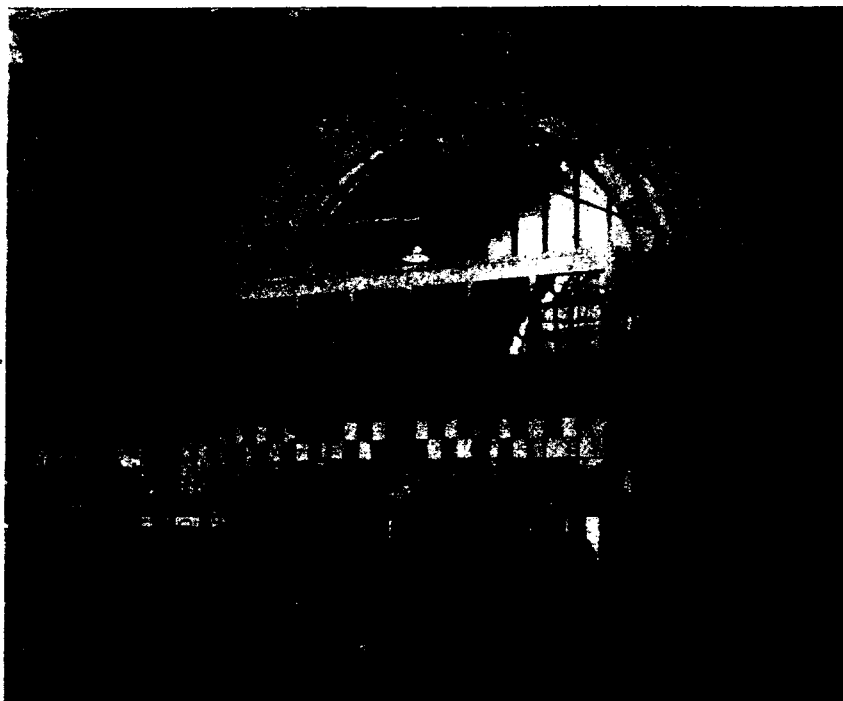
nissen gaven de verschillende hoogten aan; de hoge plafonds, met veelhoekig profiel, waren naar de klassieke regelen en banaal versierd met vakwerk.

Al deze siermotieven waren aangedikt met een bestendige laag stof waar men niet bij kon.

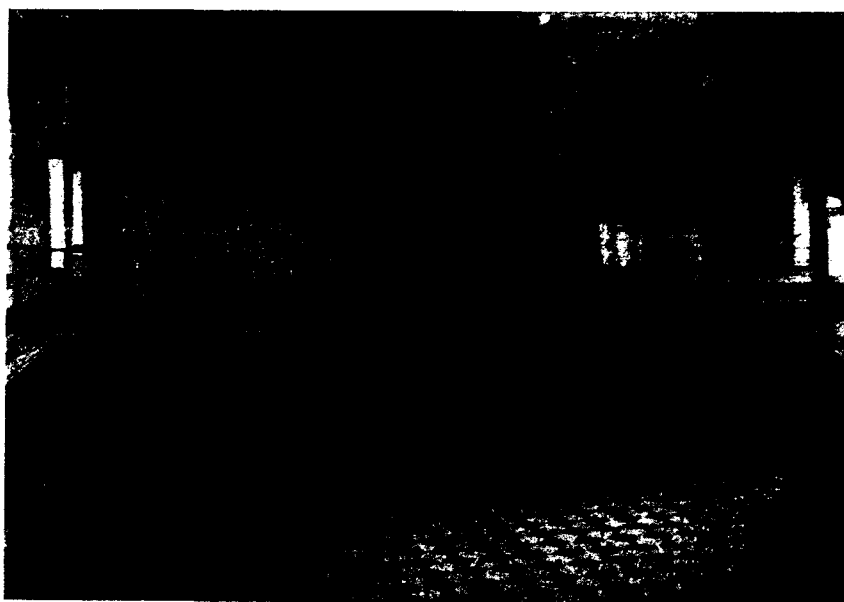
De atmosfeer was er vrij koud, in de dubbele betekenis van het woord.

Het lijstwerk en de tierlantijnen, waarvan Boileau de ongerijmde overdaad had aan de kaak gesteld op een ander gebied, zijn weggewerkt. Een effen en helder plafond werd op een behoorlijke hoogte ingebouwd: de kamers zijn zindelijk, het verlicht en gemakkelijk te onderhouden.

De oude vloer werd behouden;



Afg. 6



Afg. 7

de muren en de pooten der banken werden bekleed met een lambrizeering van gegranuleerd marbrite.

De foto n^o 7 geeft een kiekje in de wachtkamer 1^{ste} en 2^{de} klasse en in het restaurant; bloemen in mandjes rondom de zuilen met kapstokken en op de dekplaten die de leuning van de rug aan rug geplaatste banken verbinden, veraangenamen er de omgeving; tusschen deze laatste zijn de radiatoren verborgen, die 's Winters een zachte warmte verspreiden en aan die kamers de wel-doende stemming schenken die men vergeefs in de oude installaties zou hebben gezocht.

