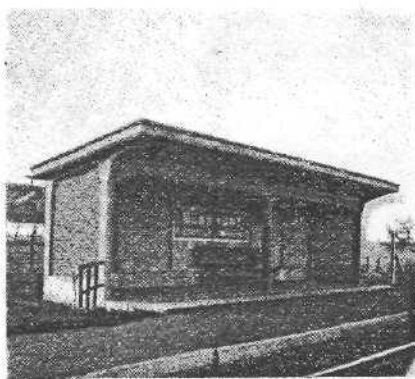


# Goedkope schuilplaatsen voor reizigers

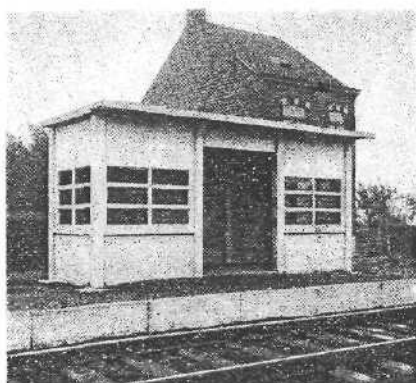
DE Nationale Maatschappij der Belgische Spoorwegen, heeft, om haar politiek van moderniseering van de installaties en het materieel waarvan de exploitatie haar opgedragen is, voort te zetten, al eenige jaren haar aandacht gewijd aan de kwestie der schuilplaatsen



Schuilplaats type Blanmont, Cousteumont, Hamipré, Verlaine. op de stopplaatsen.

Vroeger waren slechts enkele stopplaatsen (in 't algemeen gedeklasseerde halten of aanhoorigheden) voorzien van schuilplaatsen, die dan nog meerendeels bestonden uit oude voertuigkisten welke er alles behalve aantrekkelijk uitzagen. Meestal waren de reizigers, als ze op de komst van hun trein moesten wachten, aan weer en wind blootgesteld.

Een paar aparte pogingen waren ondernomen geworden om hierin te voorzien. Zoo werden een reeks gebouwtjes opgetrokken waarvan



Type 1

vorm, afmetingen, keuze der materialen, aan het goedvinden van de plaatselijke uitvoerende diensten waren overgelaten. Als uitvoeringen

van dit slag noemen wij die van Blanmont, Cousteumont, Hamipré en Verlaine (afbeelding 1) en van Hofstade (afbeelding 2).

Onlangs besloot de Nationale Maatschappij de drie- à vierhonderd stopplaatsen van het net stelselmatig en geleidelijk te voorzien van

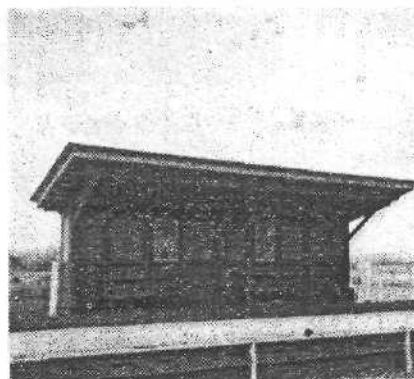
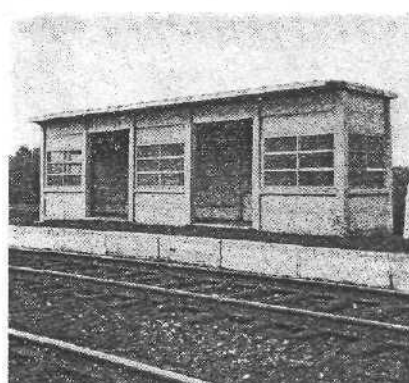


Fig. 2 — Schuilplaats Hofstade

schuilplaatsen van een eenvormig en goedkoop type.

Het oprichten van een eerste serie van honderd schuilplaatsen, over gansch het net te verdeelen, zoodat aan de meest gerechtvaardigde noodwendigheden wordt voldaan, werd besloten voor 1938.

Men bestudeerde een reeks ontwerpen, die hoofdzakelijk verschilden door de keuze van de materialen : baksteen, hout, fibro-cement, gewapend beton of combinatie van deze materialen. Het ging er, in dit geval, om, twee strijdige



Type 2

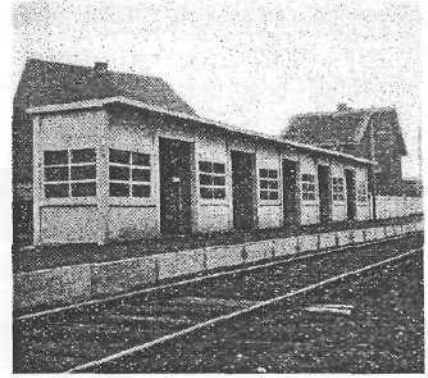
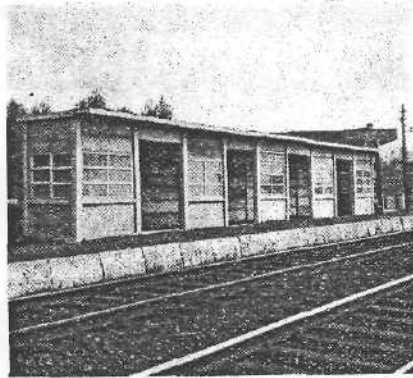
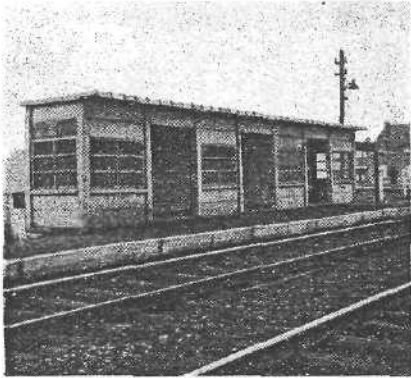
standpunten : een bevredigend gezicht en een zoo goedkoop mogelijke uitvoering, overeen te brengen.

Ten slotte liet de Algemeene Directie haar keuze vallen op een uiteenneembare constructie uit elementen van gewapend beton, in vijf verschillende grootten, al naar het aantal reizigers die er plaats moesten in vinden. Hier volgen de kenmerken van deze vijf typen :  
 Type 1 : afm. 5m25 × 1m50, voor 30 reizigers;

leveren van de bestanddeelen van de eerste reeks van honderd schuilplaatsen en het werk werd aanbesteed voor 153.190, 25 fr.

De honderd schuilplaatsen werden verdeeld als volgt :

- 1° Groep Antwerpen : 34 schuilplaatsen;
- 2° Groep Bergen : 10 schuilplaatsen;



Type 3

Type 4

Type 5

- Type 2 : » 8m75 × 1m50, voor 50 »
- Type 3 : » 12m25 × 1m50, voor 75 »
- Type 4 : » 15m75 × 1m50, voor 100 »
- Type 5 : » 19m25 × 1m50, voor meer dan 100 reizigers.

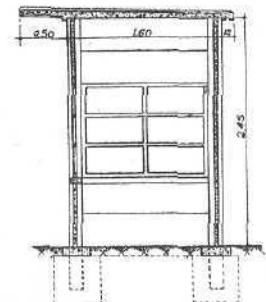
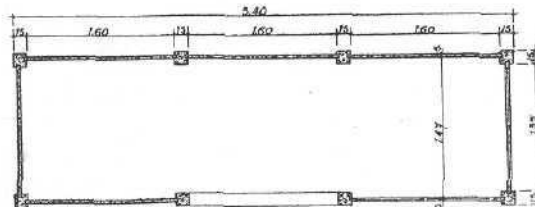
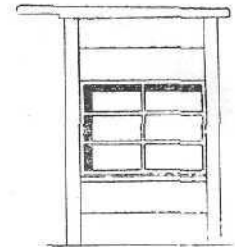
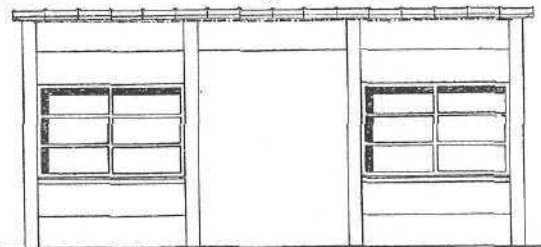
- 3° Groep Charleroi : 11 schuilplaatsen;
- 4° Groep Gent : 12 schuilplaatsen;
- 5° Groep Hasselt : 4 schuilplaatsen;
- 6° Groep Luik : 12 schuilplaatsen;
- 7° Groep Namen : 17 schuilplaatsen.

De schets van deze verschillende typen staat hieronder overgedrukt.

De uitgave — levering en montageering — beliep ongeveer 3.250 frank, wat aan kosten van montageering en afwerking alleen — waarin het glaswerk, het asfalteeren en het schoonwerken begrepen zijn — gemiddeld slechts 1.650 frank per schuilplaats uitmaakt. Er dient te worden opgemerkt dat men, onder bepaalde omstandigheden, om den afstand van 2 m. 50

De steeds gelijke breedte van 1 m. 50 werd gekozen om, ter wille van de veiligheid, een afstand van 2 m. 50 tusschen de schuilplaats en den perronband te kunnen vrijlaten.

Om in geen bijzonderheden over den bouw te treden, is het voldoende te vermelden dat de paneelen en ramen die de wanden vormen, ingelaten zijn in sleuven die in de stijlen zijn uitgespaard, dat de wanden overlans bevestigd zijn met twee ankers vol in de mortel vastgezet in gaten in den bovenkant van de stijlen en paneelen, en overdwars door de dekplaten. Deze laatste zijn aansluitend gelegd en de voeg is met cementmortel of met asfaltkit gedicht.



Plan van de goedkope schuilplaats type 1

Doordat de stopplaatsen die van schuilplaatsen moesten voorzien worden zeer verspreid liggen, werd besloten de losse stukken door de private nijverheid te laten vervaardigen en beperkte de Maatschappij haar werk tot het oprichten van de schuilplaatsen.

Op 7 September 1938 had een openbare aanbesteding plaats voor het

tusschen den perronband en den ingang van de schuilplaats te bekomen, of wel een deel van de glooiing heeft moeten verwijderen, of wel steunmuren of pijlers heeft moeten bouwen.

Zooveel is zeker waar dat in een massaconstructie de goedkoopste oplossingen liggen voor de vraagstukken die in groote ondernemingen aan de orde komen.

