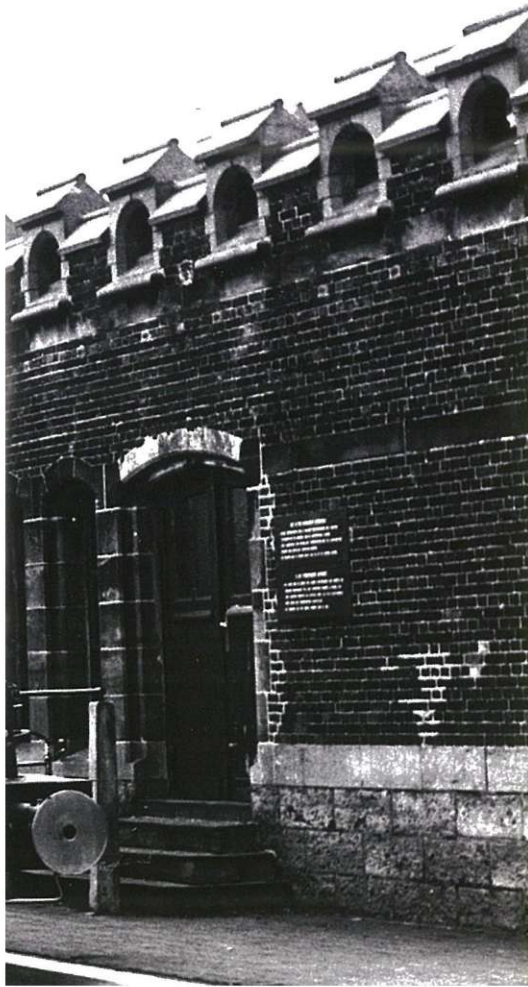


100 jaar Station Gent-Sint-Pieters



A
5
4
4
6
3
2
/
1



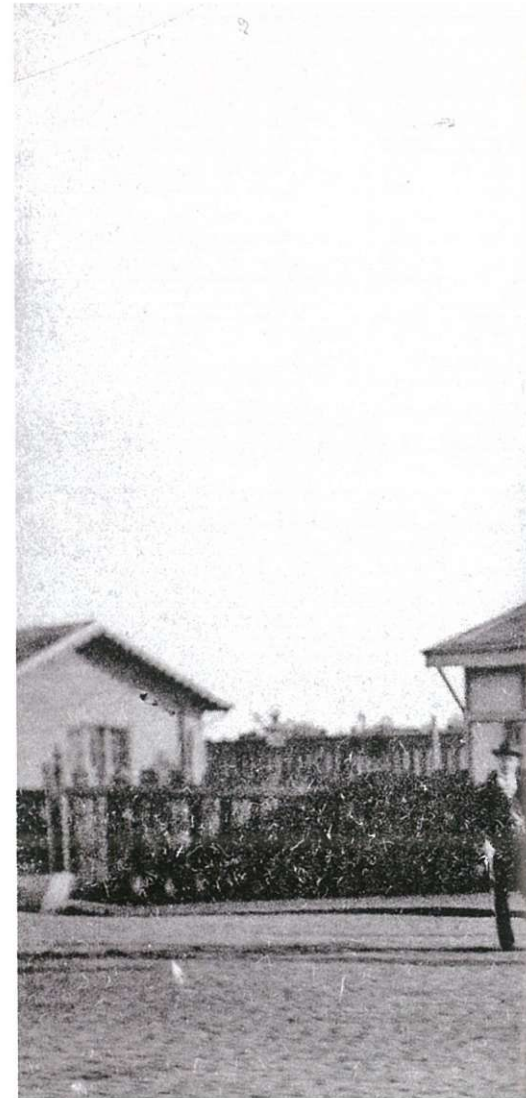


1912-2012 Sint-Pietersstation houdt Gent al een eeuw mobiel

Op 19 november 1912 werd het station Gent-Sint-Pieters officieel geopend. Al honderd jaar houdt het monumentale station de stad Gent mobiel. Met meer dan 50.000 instappende reizigers op een weekdag is Gent-Sint-Pieters met vlag en wimpel het belangrijkste station van Vlaanderen. Omdat het station uit zijn voegen was gebarsten, werd het Project Gent Sint-Pieters op de rails gezet. Dat grensverleggende project maakt van het station en zijn omgeving een klantvriendelijk mobiliteitsknooppunt én een bruisende ontmoetingsplaats in de stad. Een stationswijk waar het aangenaam is om te wonen, te werken en zich te ontspannen. We sporen even terug in de tijd en kijken naar de toekomst.

Het eerste Sint-Pietersstation bevond zich in de Parklaan. Het houten gebouw uit 1889 lag aan de spoorlijn Gent - Brugge - Oostende en had weinig voorzieningen. De snelle treinen Brussel - Oostende reden er voorbij. Gent-Zuid was het hoofdstation maar had als kopstation veel nadelen. Al in 1866 dachten de Staatsspoorwegen aan een doorgaand station met allure. Maar het bleef bij denken. De Wereldtentoonstelling van 1913 zorgde voor de doorbraak.

Het eerste Sint-Pietersstation 1889









In 1908 werd het houten station tot 1912 nog even vervangen door een stenen stationsgebouw in de Prinses Clementinalaan.

Stenen stationsgebouw 1908

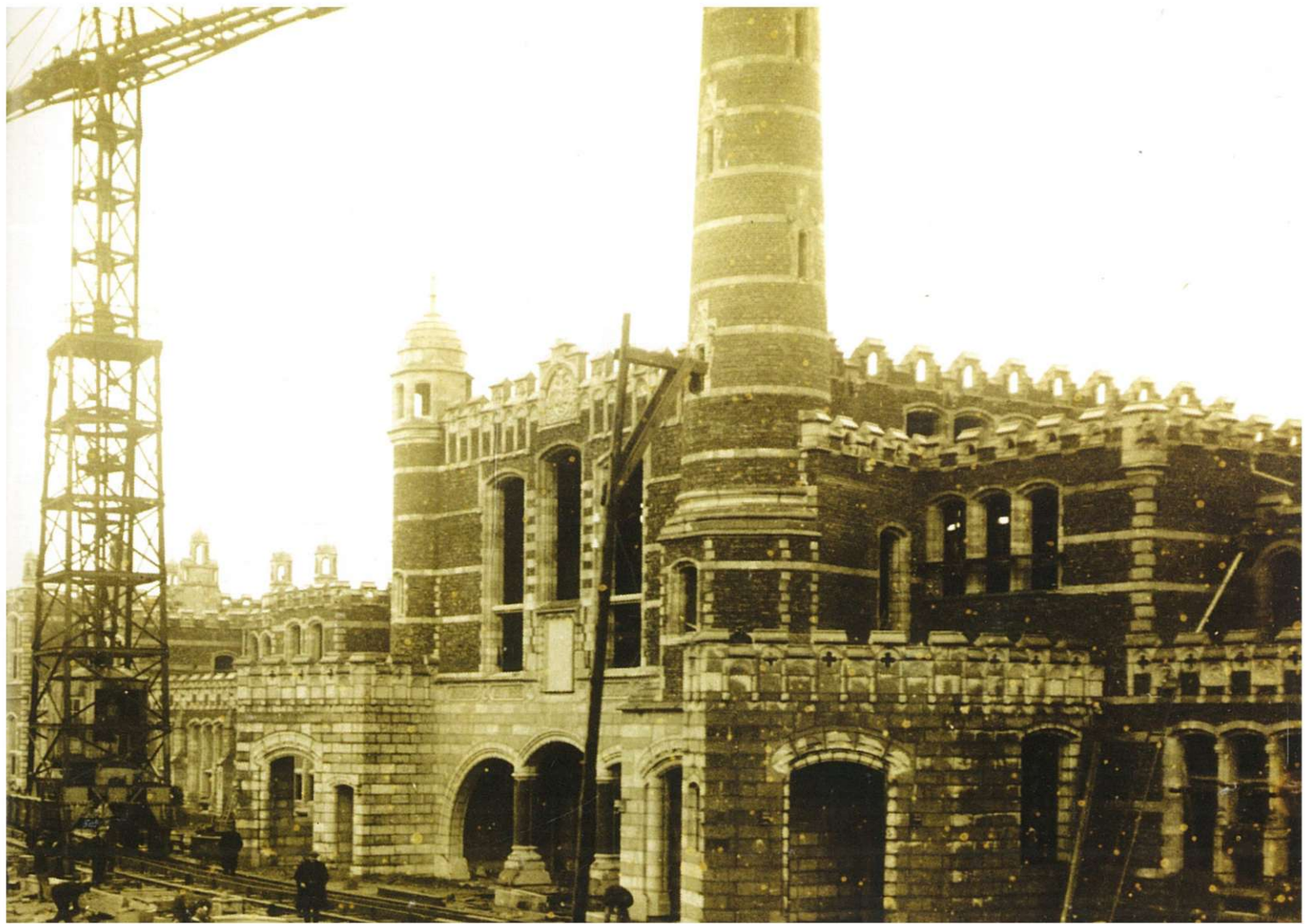


Louis Cloquet

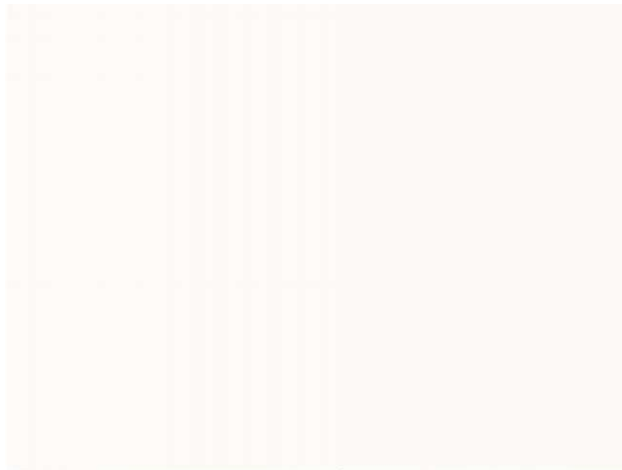
1911

Ingenieur-architect Louis Cloquet (1849-1920) kreeg in 1908 de opdracht om het nieuwe Sint-Pietersstation te ontwerpen. De bouw werd toevertrouwd aan de aannemers Van Herrewege en De Wilde. In 1911 waren de werkzaamheden al ver gevorderd.









Het nieuwe station

1912

Op 18 mei 1912, na 410 werkdagen, was het nieuwe station klaar. Het werd op 19 november 1912 officieel geopend.

Het station kreeg het uitzicht van een Oosters paleis, met veel ruimtelijkheid, licht en kleur. De gevel werd bekroond met Venetiaanse kantelen, Indische torentjes en middeleeuwse waterspuwers.





De Wereldtentoonstelling van 1913 vond plaats in de Gentse Sint-Pieters-Aalstwijk. De hoofdingang van de Expo was indrukwekkend met een groot koepelgebouw, zuilenrijen, waterpartijen en monumentale standbeelden. De bezoekers kwamen vandaar terecht op brede boulevards die uitzicht gaven op de feestpaleizen en paviljoenen. Op de Wereldtentoonstelling werden ook allerlei technologische nieuwtjes tentoongesteld.

De Wereldtentoonstelling 1913



Het Sint-Pietersstation in volle glorie tijdens de Wereldtentoonstelling van 1913.

Het Sint-Pietersstation 1913







Coast Guard Station
11-1918.



Op 1 november 1918, bij het einde van de Eerste Wereldoorlog, dynamiteerden terugtrekkende Duitse troepen de spoorweginfrastructuur van het station. Ook tijdens de Tweede Wereldoorlog liep het station schade op.

Eerste Wereldoorlog 1918

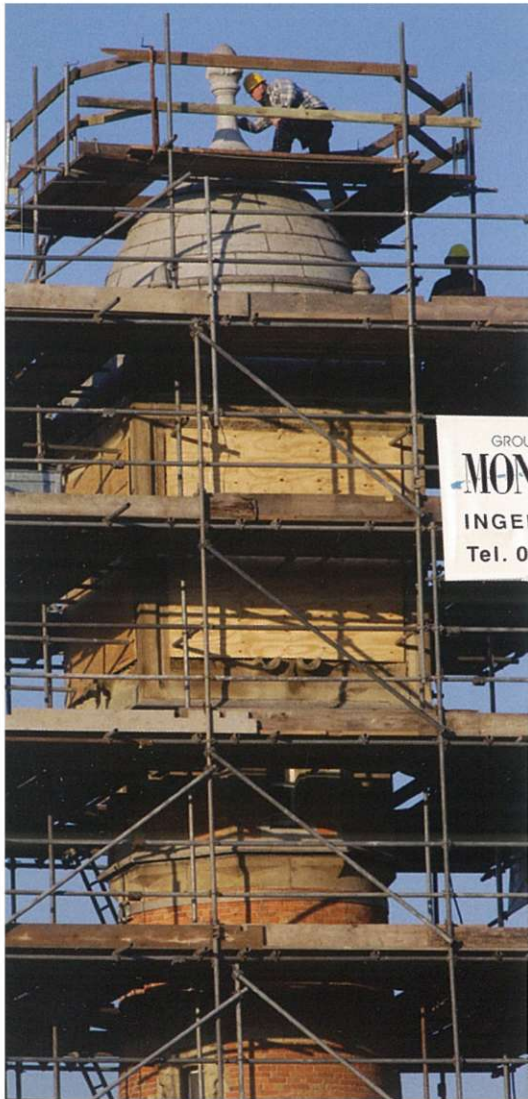


Renovatie 1997-2006

Op 10 november 1995 werd het stationsgebouw een beschermd monument. Al in 1997 startte de toenmalige NMBS met een grondige renovatie. Van 1997 tot 1999 werden de gevels aangepakt en van 1997 tot 1998 de daken vernieuwd. Het interieur werd in de periodes 1998-2001 en 2005-2006 gerenoveerd.







In 2006 werd de wat hellende en in slechte staat verkerende uurwerktoren afgebroken en met nieuwe bakstenen heropgebouwd.

Uurwerktoren 2006





De kleurrijke muur- en plafondschilderingen in de stationshal werden in de periode 2007-2010 gerestaureerd. Ze waren erg aangetast door vocht en vervuiling. Bij de restauratie werd rekening gehouden met de originele kleuren. Het monnikenwerk werd uitgevoerd door gespecialiseerde restaurateurs. Ook de schilderingen in de koffiebar en het biercafé kregen een opfrisbeurt.

Muur- en plafondschilderingen 2007-2010





In het voorjaar van 2008 werd de in slechte staat verkerende stalen luifel uit 1931 boven de stationsingang vervangen door een nieuwe, glazen constructie. De luifel symboliseert de openheid van het station en biedt de treinreizigers bescherming tegen regen en wind.

Glazen luifel 2008

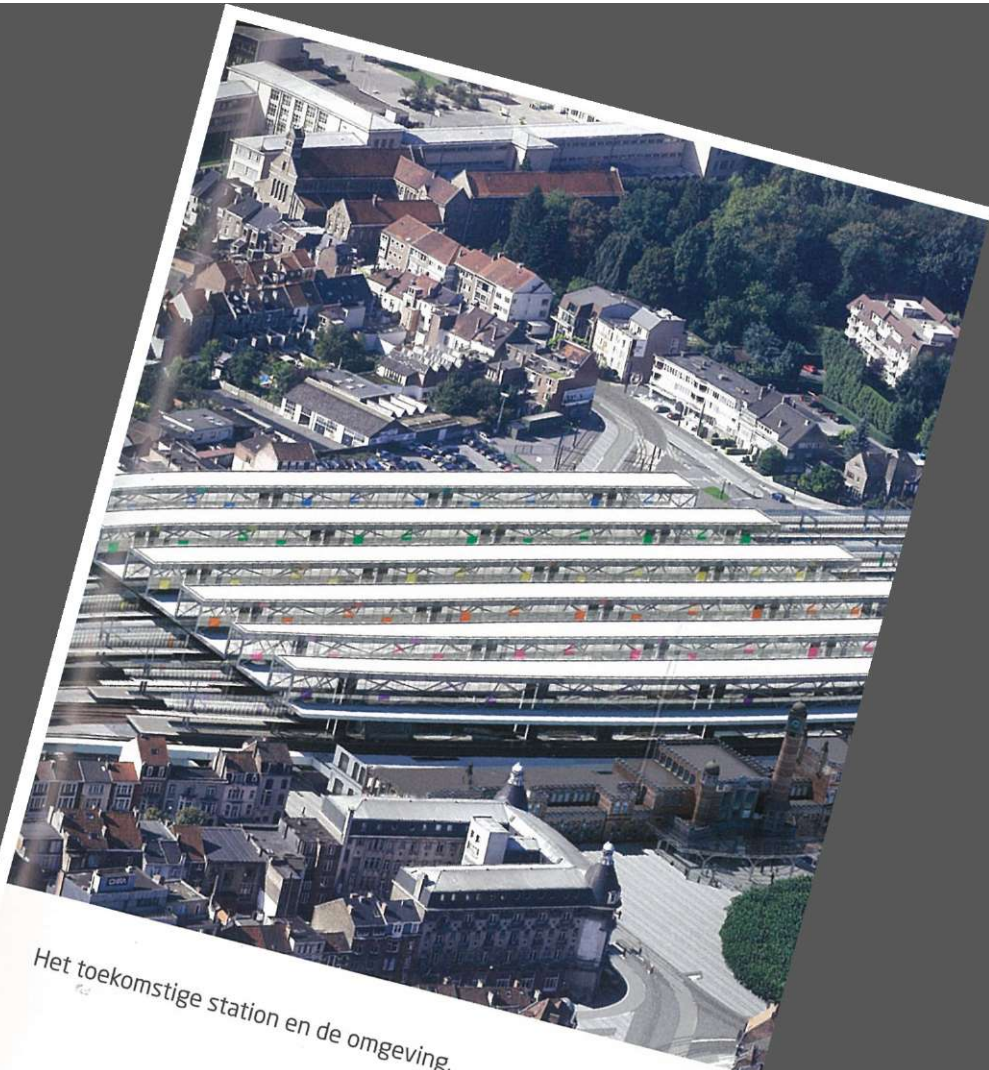


Project Gent Sint-Pieters

2007-2022

De sloop van het postgebouw Gent X, eind november 2007, was de symbolische start van de uitvoering van het grensverleggende Project Gent Sint-Pieters, een samenwerking tussen de NMBS-Holding, Infrabel, De Lijn, het Vlaamse Gewest en de stad Gent. Het station en de omgeving worden omgetoverd tot een klantvriendelijk mobiliteitsknooppunt waar alle vervoermiddelen naadloos op elkaar aansluiten. Omdat treinen, trams, bussen en auto's tijdens de ingrijpende werkzaamheden moeten blijven rijden, wordt het project in fasen gerealiseerd. In 2022 moet alles klaar zijn.





Het toekomstige station en de omgeving.





De huidige onderdoorgang.



De nieuwe ruime stationshal onder de sporen en perrons.





De huidige perrons.







Boven de perrons komt een hoge overkapping van aluminium en glas. Liften en (rol)trappen leiden naar de nieuwe perrons.



De vroegere toegang aan de Sint-Denijslaan.



De nieuwe stijlvolle stationsingang aan de Sint-Denijslaan. Van achterpoort tot hoofdepoort.



V.U.: Christiane Van Rijckeghem, Koningin Maria Hendrikaplein 2, 9000 Gent - november 2012

In het boek **Gent op het spoor** leest u meer over de geschiedenis van het Sint-Pietersstation en de andere Gentse stations.

Het boek kost 32 euro en kan worden besteld bij de NMBS-Holding district Noordwest, tel. 09 241 23 02 of kabinetdistrictsdirecteurnw@b-holding.be.

Gent op het spoor
Stations maken de stad

Gent

STATIONS
MAKEN
DE STAD

op het spoor



Gent op het spoor STATIONS MAKEN DE STAD

9789020111111