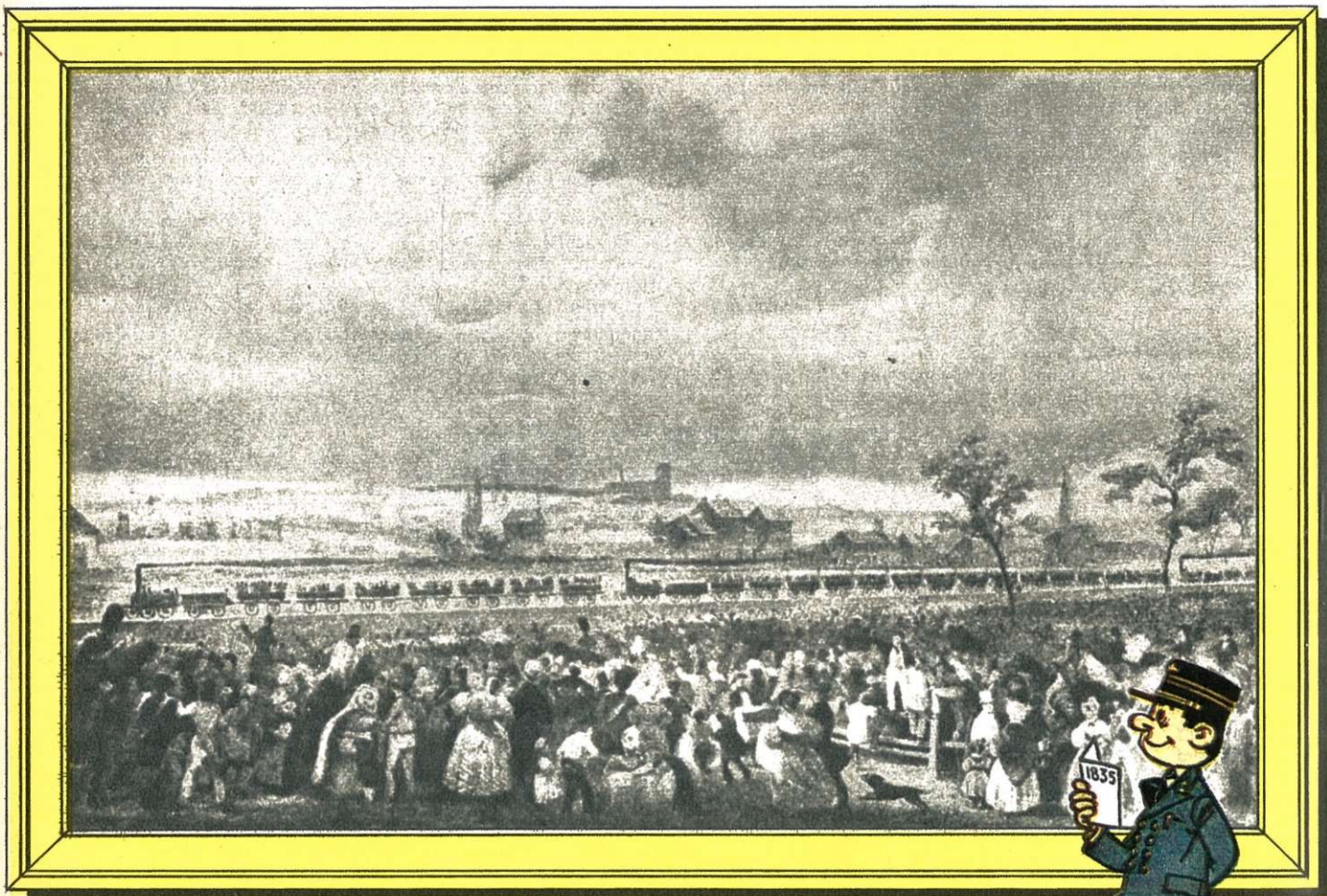


DURAIL J.
RACONTE...

L'HISTOIRE DES CHEMINS DE FER

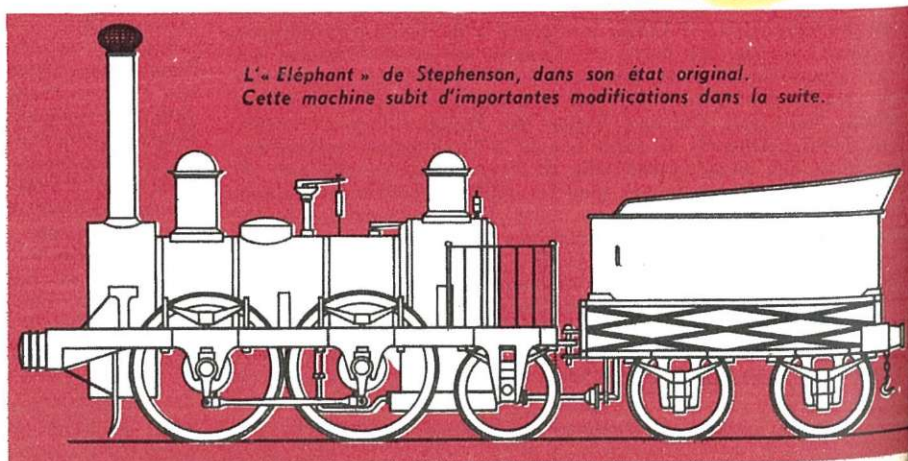
TEXTE ET DESSINS DE PHIL DAMBLY



La Grande-Bretagne avait laissé l'entreprise privée ne créer que des tronçons d'intérêt local. La Belgique dessina, la première, un réseau complet de voies ferrées.

Après la révolution de 1830, le Gouvernement prit un arrêté pour faire étudier un chemin de fer reliant Anvers avec la Meuse et le Rhin. On craignait, en effet, de voir la Hollande entraver les relations commerciales entre notre port, la mer et les deux fleuves. Cette mission fut confiée aux ingénieurs Simons et De Ridder. Le 1^{er} mai 1834, Léopold I^{er} signait une loi définissant le principe d'exploitation du réseau.

La construction de la première ligne, de Malines à Bruxelles, fut réalisée en un an, et, le 5 mai 1835, le train inaugural quittait la gare de Bruxelles Allée-Verte. Il était divisé en trois tronçons : le premier, composé de sept voitures, était remorqué par la locomotive la « Flèche » ; le deuxième, composé de trois chars à bancs et quatre diligences, par la « Stephenson » ; le troisième, composé de seize chars à bancs, par l'« Eléphant ». Ces trois machines avaient été fournies par Robert Stephenson, dont le père, George, était parmi les neuf cents invités au voyage.



L'« Eléphant » de Stephenson, dans son état original.
Cette machine subit d'importantes modifications dans la suite.