

# Ceux qui ont bien mérité du Rail

---

## MARISSENS, J.-H.

M. MARISSENS, J.H. est entré au service de l'Administration en octobre 1889, en qualité de porteur d'avis à Ternat. Il devint chargeur à Malines en décembre 1895 et fut transféré en cette qualité en avril 1897, à Bruxelles (Allée Verte) où, en mars 1905, il fut nommé chef-chargeur. En avril 1908, il passa à Bruxelles (T. T.) où il achève actuellement une carrière



de plus de 50 années.

M. Marissens est titulaire de la Médaille Civique de 1<sup>re</sup> classe et de la Médaille Commémorative du Centenaire.

---

## DECEULENEER, J.-B.

M. DECEULENEER, J.-B. est entré à l'Administration comme porteur de télégrammes à Bruxelles (Nord) en septembre 1891. Par la suite, il devint manœuvre (Service M), ouvrier aux machines-outils, tourneur, chef-nettoyeur respectivement à Bruxelles (Q. L.), Bruges, Namur (A. C.) et Bruxelles (Nord). En août 1907, il fut nommé auxiliaire au Contrôle des recettes, puis agréé au même service, en juin 1910. Ultérieurement, il fonctionna encore successivement en cette dernière qualité à la Direction de la Voie, à la Direction E. et enfin, à l'Atelier des Signaux d'Etterbeek, où il termine actuellement une carrière de près de 48 ans.

Ancien combattant de la guerre 1914-1918, M. Deceuleneer est porteur de 8 chevrons de front et décoré de la Croix de guerre avec Palme indépendamment de plusieurs autres distinctions militaires. Il est, en outre, en possession de la Médaille Civique de 1<sup>re</sup> classe et de la Médaille Commémorative du Centenaire.

---

## EDOR, J.-B.

M. EDOR, J.-B. est entré au service de l'Administration en 1893, en qualité de porteur de télégrammes à Ekeren. Il fut nommé chargeur



à Anvers (B. E.), en novembre 1898, et y fut promu chef-chargeur en octobre 1912. Nommé agréé en février 1922, il est resté attaché à la station d'Anvers (B. E.) jusqu'à ce jour. Ancien combattant de la guerre 1914-1918, M. Edor est, en cette qualité, porteur de plusieurs décorations. Il est, en outre, titulaire de la Croix Civique de 2<sup>e</sup> classe et de la Médaille Commémorative du Centenaire.

---

## HOFFMAN, P.-E.

M. HOFFMAN, P.-E. est entré au Chemin de fer en juin 1895 comme fondeur à Bruxelles Q.L.



Il devint successivement monteur à Namur, en février 1904; mécanicien à Bruxelles Q. L. en novembre 1905, puis à Vilvorde, en juillet 1908; électricien de cabine en mai 1920 et enfin chef-mécanicien à l'Atelier des Signaux d'Etterbeek

en avril 1925.

Il a obtenu la Médaille Civique de 1<sup>re</sup> classe, la Décoration Industrielle de 2<sup>e</sup> classe et la Médaille Commémorative du Centenaire.

---

## BREUSKIN, E.-L.



M. BREUSKIN, E.-L. est entré à l'Administration en janvier 1896 en qualité de commis à l'essai à Trooz. Peu après, il passa à Bleyberg, puis, en novembre 1900, au groupe de l'Exploitation à Liège, où il fut chargé du service des

intérim.

En mai 1913, il devint commis-chef, 1<sup>er</sup> sous-chef de la station à Arlon. En décembre 1920,

il fut transféré en la même qualité à Montzen. L'année suivante, il fut nommé contrôleur à Bertrix (Exploitation), poste qu'il occupe encore actuellement avec le grade d'inspecteur.

Durant la guerre 1914-1918, M. Breuskin a été déporté en Allemagne pour refus de travailler pour l'ennemi. La Médaille Civique 1914-1918 lui a été décernée de ce chef. M. Breuskin est, en outre, titulaire de la Croix de Chevalier de l'Ordre de Léopold, de la Croix Civique de 1<sup>re</sup> classe et de la Médaille Commémorative du Centenaire.

---

#### REMACLE, J.-J.

M. REMACLE, J.-J. est entré à l'Administration en février 1896 comme manœuvre à Schaerbeek (Remise). En septembre 1896, il devint nettoyeur de locomotives à Bruxelles-Nord



(Remise), puis, en octobre 1897, aide-messager à Bruxelles-Nord. En septembre 1903, il fut nommé agréé à cette station d'où il fut transféré, en novembre 1911, au Service Général (actuellement Service du Personnel); il y devint facteur en mars 1913, chef-facteur en juin 1925 et enfin, expéditionnaire en décembre 1931.

M. Remacle est titulaire de la Croix Civique de 2<sup>e</sup> classe et de la Médaille Commémorative du Centenaire.

---

#### LETE, A.-J.-G.

M. LETE, A.-J.-G. est entré à l'Administration comme manœuvre à Bruxelles (Ouest) en mars 1896. A la suite d'un accident survenu en service en mars 1903, l'intéressé dut être utilisé à des occupations sédentaires à Bruxelles (Midi) et à Bruxelles (Petite-Ile), tout en conservant son avancement normal: c'est ainsi qu'il obtint le grade de chef-manœuvre en février 1907 et celui de surveillant des manœuvres en juillet 1921.



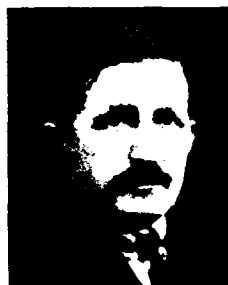
celui de surveillant des manœuvres en juillet 1921.

Transféré au Service du Personnel en juin 1926, M. Lete y fut nommé huissier et passa en la même qualité, en avril 1928, à la Direction de la Voie où il termine actuellement sa carrière. Il est titulaire de la Médaille Civique de 1<sup>re</sup> classe et de la Médaille Commémorative du Centenaire.

---

#### DEPOORTER, H.-J.

M. DEPOORTER, H.-J. est entré au service de la Société « Gand-Eekloo-Bruges » le 1<sup>er</sup> juillet 1896, en qualité de chargeur à la station de Gand (Eekloo). C'est en cette qualité qu'il est passé au service de l'Etat lors du rachat de cette Société, le 1<sup>er</sup> août 1897; le 1<sup>er</sup> avril 1898, il fut transféré à Gand (Sud), où il fut nommé chef-chargeur le 1<sup>er</sup> janvier 1904.



Le 1<sup>er</sup> janvier 1905, il passa à Gand (Est), et depuis cette date il n'a pas cessé d'appartenir au cadre de cette station.

M. Depoorter est titulaire de décorations militaires qu'il a obtenues en qualité d'ancien combattant de la guerre 1914-1918. Il est également porteur de la Médaille Civique de 1<sup>re</sup> classe et de la Médaille Commémorative du Centenaire.

---

#### BOLIJN, C.

M. BOLIJN, C. est entré au service du Chemin de fer en mars 1897, en qualité de piocheur, à Schaerbeek. En mars 1908, il devint signaleur (catégorie A), lequel poste il occupe encore actuellement à Bruxelles (Nord).



M. Boliijn est porteur de la Médaille Civique de 2<sup>e</sup> classe et de la Médaille Commémorative du Centenaire.

Ces bons collaborateurs du chemin de fer quitteront le service actif le 1<sup>er</sup> janvier 1940.

Nous leur souhaitons une longue et agréable retraite.