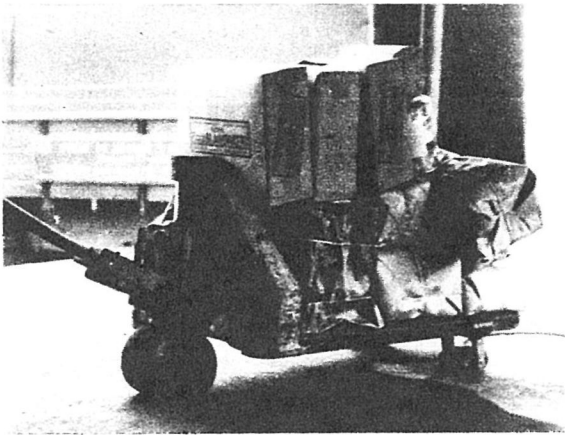


MECHANISCHE PALLETTRUCK (N° 1000 TOT 1099).
Laadvermogen : 1.000 kg. Hefhoogte : 10 cm. Hij vervoert de palletten.

PALLETTRUCKS



HYDRAULISCHE PALLETTRUCK (N° 1104 TOT 1148).
Laadvermogen : 1.200 kg. Hefhoogte : 11 cm.



HYDRAULISCHE PALLETTRUCK (N° 1150 TOT 1199).
Laadvermogen : 1.000 kg. Hefhoogte : 10 cm

Aanvullings- voertuigen

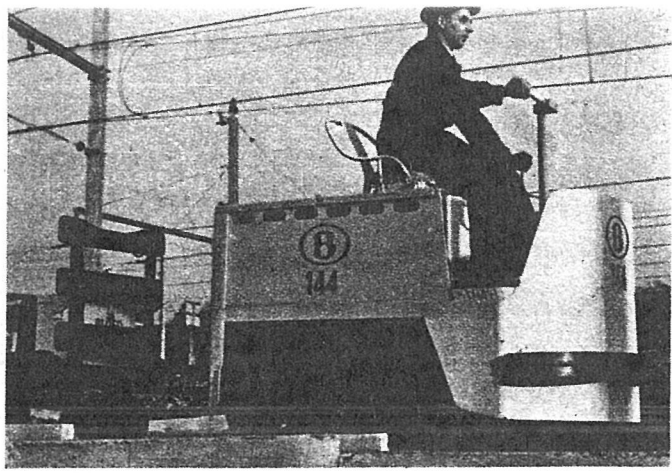
Buiten de locomotieven en het materieel om reizigers en goederen over spoor of weg te vervoeren, gebruiken de spoormannen tal van andere rijtuigen die gaan van de kleine pallettrucks tot de indrukwekkende kraan van 68 ton.

Vandaag stellen wij u de voornaamste typen van deze « aanvullingsvoertuigen » voor.



VORKHEFTRUCK VOOR STELPLAATS. Een der voertuigen, aangedreven door een benzine-, dieselolie- of elektrische motor, die in de grote stelplaatsen de vrachten oplichter, en vervoeren door middel van een vork die zich aan de voorkant bevindt. Laadvermogen : van 350 kg tot 2 ton. Hefhoogte : van 1 m 50 tot 9 m 60.

V
O
R
K
H
E
F
T
R
U
C
K
S



DRIEWIELIGE ELEKTRISCHE TRACTOR, GEVOED DOOR BATTERIJEN (N° 101 TOT 156). Snelheid : 10 km/h. Gewicht : 1.700 kg. Hij kan een stel driewielers van zes ton trekken.

STATIONSTRACTORS



ELEKTRISCHE TRACTOR VOORZIEN VAN PLATFORM MET GERINGE HEFHOOGTE (N° 201 TOT 202). Snelheid : 6 km/h. Hij kan colli vervoeren die geplaatst zijn op een laadbord voor havengebruik, en tevens driewielers slepen.



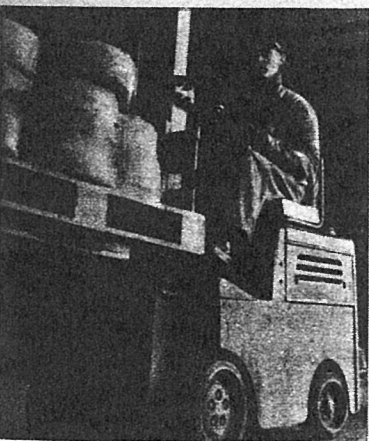
VIERWIELIGE ELEKTRISCHE TRACTOR (N° 301 TOT 310). Snelheid : 10 km/h. Gewicht : 2.690 kg. Hij kan een stel driewielers van twaalf ton trekken.



VIERWIELIGE ELEKTRISCHE TRACTOR MET LAADBORD (N° 401 TOT 404). Gewicht : 1.200 en 1.700 kg. Hij kan vrachten vervoeren op zijn laadbord en driewielers slepen. Nuttige last : 1.500 kg.



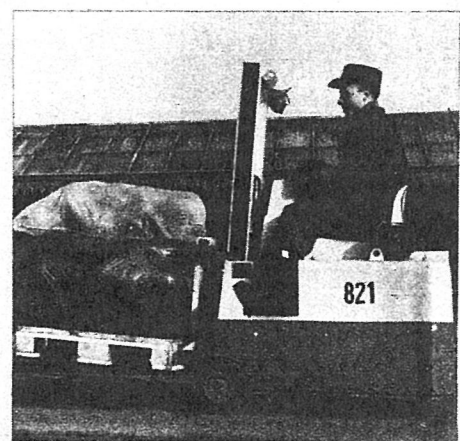
LICHTE ELEKTRISCHE TRACTOR (N° 502). Snelheid : 8 km/h. Gewicht : 800 kg. Hij kan een stel driewielers van drie ton trekken in smalle doorgangen waar het verkeer met een gewone tractor gevaarlijk zou zijn.



VORKHEFWAGENTJE MET BENZINE-MOTOR (N° 601 TOT 612). Snelheid : 15 km/h. Nuttige last : 900 kg. Hefhoogte : 1 m 80. Gewicht : 2.000 kg. Het wordt gebruikt bij de behandeling van de palletten in de baarcentrums



ELEKTRISCH VORKHEFWAGENTJE, MET DIESEL, GEVOED DOOR BATTERIJEN (N° 701 TOT 705). Snelheid : 3 km/h. Gewicht : 2.500 kg. Nuttige last : 1.200 kg. Hefhoogte : 2 m 30. Het is krachtiger maar niet zo snel als het voorgaande.



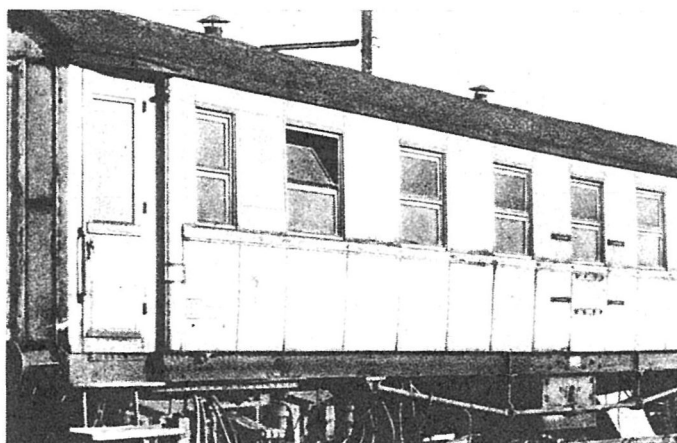
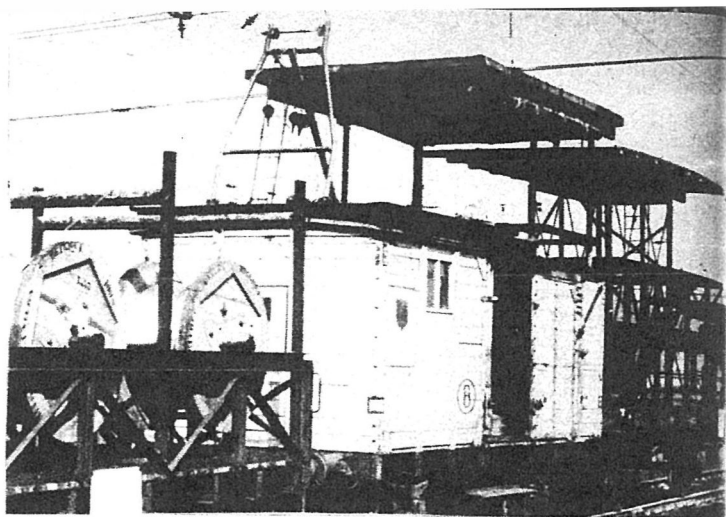
ELEKTRISCH VORKHEFWAGENTJE, GEVOED DOOR BATTERIJEN (N° 801 TOT 821). Snelheid : 8 km/h. Gewicht : 1.550 kg. Nuttige last : 1.000 kg. Hefhoogte : 1 m 37. Het wordt eveneens gebruikt voor de behandeling van de palletten.



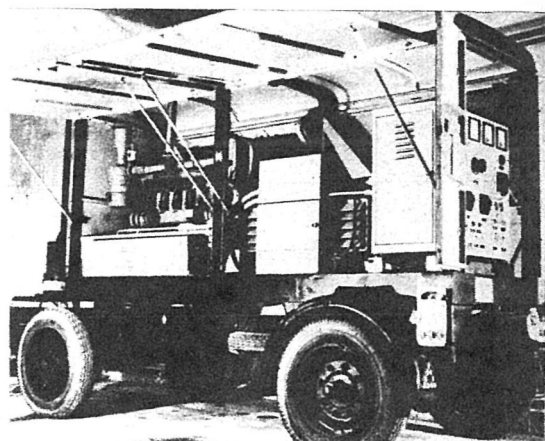
VOERTUIGEN VAN E.S.

WERKPLAATSWAGENS. E.S. gebruikt wagens als werkbanken voor bankwerkers, als bureaus voor meestergasten, als refters, als magazijnen, smidsen...

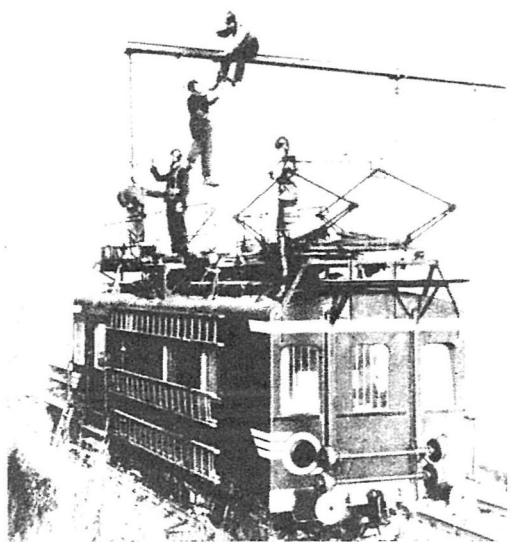
HASPELDRAAGWAGEN EN PLATFORMWAGEN. Voor het afrollen van de kabels van de telefonie, de verlichting, de drijfkracht, de seininrichting en de bovenleidingen, gebruikt E.S. afrolwagens die verschillende kabelrollen kunnen ontvangen. Wat de platformwagens betreft, zij worden aangewend bij de montagewerken uitgevoerd gedurende en na het plaatsen van de bestanddelen der bovenleidingen (het vastmaken der draden, de ophanging, enz.). Sommige doen dienst als magazijn.



SEINONDERSTATIONWAGEN. Drie wagens van dit type kunnen stroom leveren voor de seininrichting in geval van onderbreking in de aanvoer of bij het buiten dienst stellen van een onderstation.



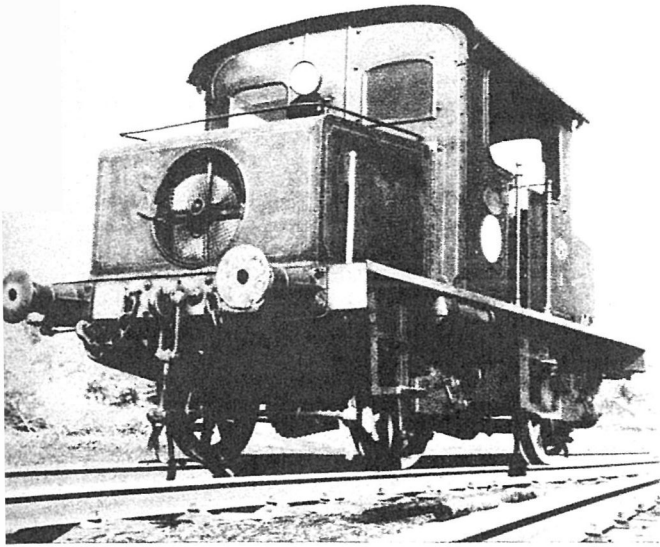
ELEKTROGEENGROEPEN. E.S. gebruikt ook elektrogeengroepen voor spoor en weg om stroom te leveren daar waar er ontbreekt.



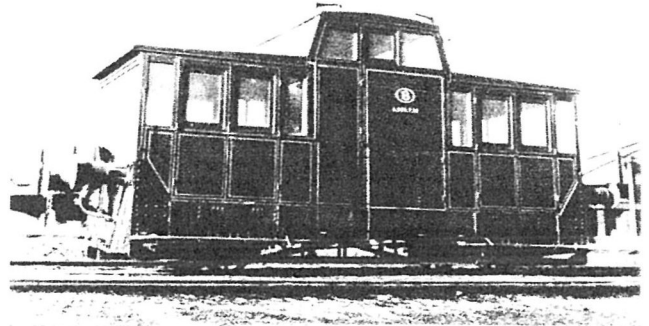
MOTORWAGEN VOOR HET ONDERHOUD VAN DE BOVENLEIDINGEN. De voertuigen van dit type zijn voorzien van een vast platform en een stroomafnemer. In het voertuig is er een magazijn en een refter. Maximumsnelheid : 80 km/h.



DIESEL VOOR SPOOR- EN WEGVERVOER. Maximumsnelheid : 50 km/h. De voertuigen van dit type zijn voorzien van een stroomafnemer en een richtbaar platform met regelbare hoogte. Zij worden gebruikt voor het onderhoud en de herstelling van de bovenleidingen. In het voertuig is een werkplaats voorzien.

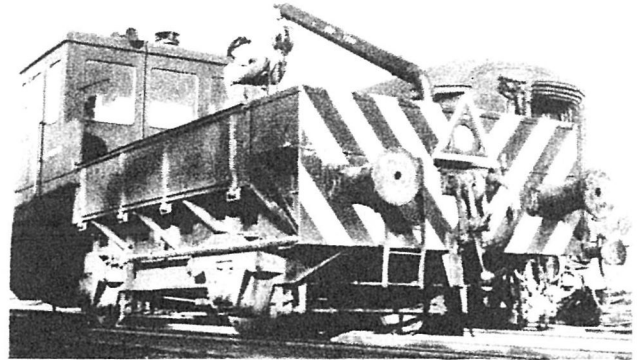


WERKPLAATSTRACTOR MET DIESELMOTOR VAN 100 PK. Kettingoverbrenging. Maximumsnelheid : 40 km/h. Hij wordt gebruikt voor het slepen van wagens in de installaties van de centrale stapelplaats van de Baan te Schaarbeek.

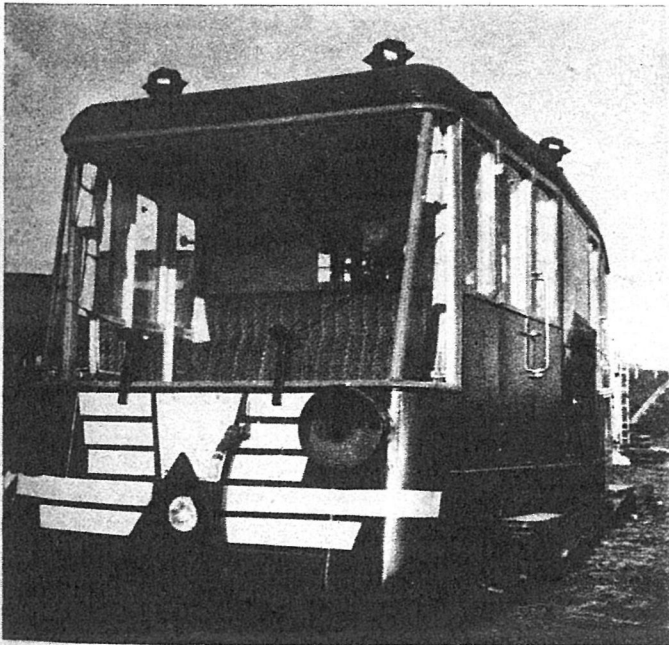


TRACTOR TYPE 7. Benzinemotor van 100 pk. Kettingoverbrenging. Maximumsnelheid : 40 km/h. Hij wordt gebruikt voor het vervoeren van wagens en materieel bestemd voor de werven in de baan.

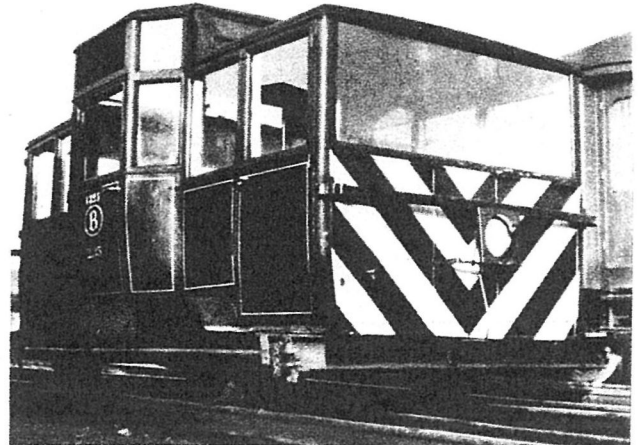
TRACTORS
EN
DRAISINES



TRACTOR TYPE 8. Benzinemotor van 100 pk. Overbrenging door ineenschuivende assen. Maximumsnelheid : 100 km/h. Hij wordt gebruikt om wagens te vervoeren, alsook materialen en materieel (elektrogeengroepen en lasgroepen) die eveneens bestemd zijn voor de werven in de baan.

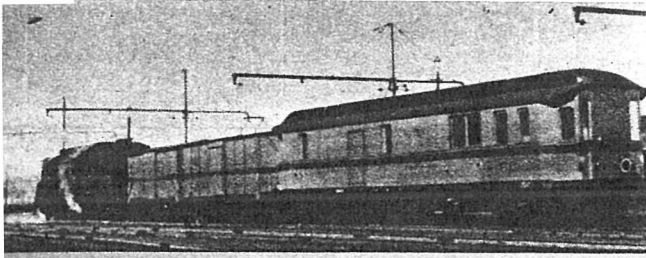


DRAISINE TYPE 1. Benzinemotor van 110 pk. Kettingoverbrenging. Maximumsnelheid : 100 km/h. Zij wordt gebruikt voor de inspectiereizen van de ambtenaren van de Directie. Laadruimte : tien personen.

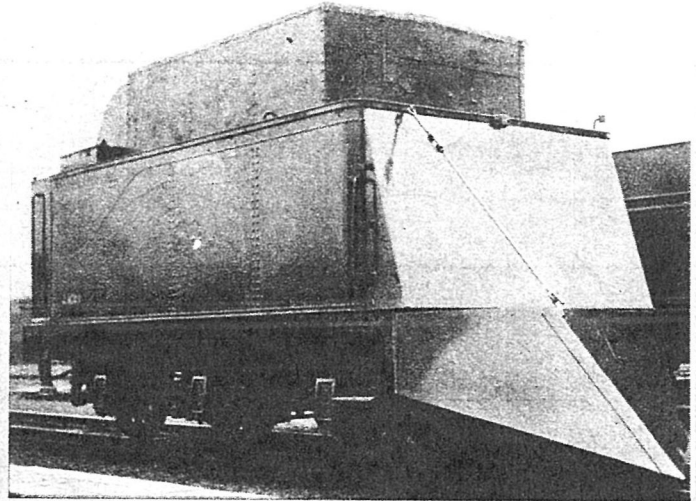


DRAISINE TYPE 2. Benzinemotor van 50 pk. Kettingoverbrenging. Maximumsnelheid : 60 km/h. Zij wordt gebruikt voor de inspectiereizen van de ambtenaren der groepen. Laadruimte : zes personen.

HULPVOERTUIGEN



DE HULPTREIN voor het wederoprichten van ontspoord materieel en voor het herstellen van beschadigd materieel. Type-samenstelling : een rijtuig A voor het personeel en het kleine materieel (gereedschappen, controletoeestellen, beschermingsmiddelen, medische toestellen...), een wagen B voor de zware stukken (lichtingsmaterieel, kettingen en kabels), een wagen C voor het depanneerwagentje en zijn benodigdheden.



TENDER-SNEEUWRIJMER. De voertuigen van dit type bestaan uit een buiten dienst gestelde tender waarop een inrichting aangebracht is om de sporen vrij te maken in geval van overvloedige sneeuwval.

INTERNATIONALE TENTOONSTELLING VAN KUNSTWERKEN VAN SPOORMANNEN TE MUNCHEN

Deze tentoonstelling zal doorgaan van 31 juli tot 28 augustus 1959 in het « Stadtmuseum » van München.

Schilderijen, grafische werken, beeldhouwwerken en gravures vervaardigd door spoormannen (in actieve dienst of op rust gesteld), zullen er toegelaten worden.

De risico's voor verlies of beschadiging zullen gedekt worden door een verzekering, op grond van de waarde opgegeven door de kunstenaar.

Een jury zal te Brussel de werken uitkiezen die naar de tentoonstelling zullen gezonden worden.

De schilderijen en de grafische werken moeten ingelijst zijn. Op hun achterkant zullen volgende inlichtingen voorkomen : land van oorsprong, naam (onderlijnd) en voornaam, administratieve betiteling, werkzetel, particulier adres, titel en aard van het werk. Voor de beeldhouwwerken en de gravures moeten dezelfde inlichtingen op een etiket voorkomen.

Een samenvattende lijst die dezelfde inlichtingen en bovendien de waardebepaling voor de verzekering vermeldt, moet gevoegd worden bij de werken die op de selectie worden aangeboden.

De liefhebbers worden verzocht hun werken van 19 tot 21 mei e.k. in te brengen op het bureau 53.22, Belliardstraat, 76, te Brussel 4.

HET SPOOR

Een nieuwe wedstrijd voor slagzinnen

In het kader van de handelspropaganda die thans in het belang van de spoorweg en de spoormannen nog intenser gevoerd wordt, richten wij deze wedstrijd voor slagzinnen in, waaraan al de rechthebbenden van onze sociale werken mogen deelnemen voor zover zij de volgende voorwaarden naleven :

1. De mededingers moeten korte en treffende slagzinnen opstellen die tot doel hebben de campagne ter voorkoming van de beschadigingen aan de door de spoorweg vervoerde goederen te dienen. De slagzinnen mogen in verzen of in proza opgesteld worden ;
2. Elke mededinger mag ten hoogste 10 slagzinnen inzenden ;
3. De inzendingen, zo mogelijk getypt, moeten ten laatste op 31 mei 1959 in tweevoud opgestuurd worden naar de dienst van het tijdschrift « Het Spoor », Belliardstraat, 76, te Brussel 4 ;
4. Zij moeten ondertekend worden en de volledige identiteit van de schrijver(-ster) vermelden (naam, voornamen, plaats en datum van geboorte, particulier en, eventueel, administratief adres), alsook het identificatienummer dat op zijn (haar) geneeskundig boekje voorkomt ;
5. De beste inzendingen zullen gepubliceerd en met belangrijke geldprijzen beloond worden.

VEILIGHEIDSSLOGANS

Wij melden ten onrechte dat de laureaat L. Lemmens, als eerste Vlaming gerangschikt werd in de wedstrijd voor « opsteller voor de bewegingsdienst » van 1953. Deze eer komt in feite toe aan dhr. Fr. Paardekam, thans onderstationschef 1^e klasse te Ronse. Dhr. Lemmens was 2^e in de bedoelde wedstrijd.