

# DE BEHANDELING VAN DE WAGENLADINGEN

De spormannen weten dat hun concurrenten op het gebied van het goederenvervoer heel wat hoge troeven in handen hebben. De binnenschippers trekken steeds meer voordeel uit de belangrijke verbeteringen die aan de waterwegen worden gebracht, uit de motorisering van de lichters en uit de toepassing van nieuwe technieken zoals de duwvaart. De vervoerondernemers beschikken over een wegennet dat voortdurend verbeterd en uitgebreid wordt, terwijl hun voertuigen vlugger kunnen aangepast worden aan de behoeften van de klanten en aan de aard der goederen.

Desondanks staat de spoorweg erop, niet alleen de winstgevendere vervoeren die hem toekomen te behou-

den of te herwinnen, maar ook zijn aandeel te verwerven in de nieuwe vervoeren die de economische expansie en de E.E.G. in het leven roepen. Met dat doel past hij zijn werkmethode, zijn diensten en vervoermaterieel aan.

In de huidige omstandigheden mag de spoorweg zich niet langer beperken tot het verplaatsen van wagens over een bepaalde reisweg. Hij moet zijn volle aandacht besteden aan de kosten die het laden en lossen met zich brengen voor de klanten; hij moet hun economische en rationele vervoermiddelen ter beschikking stellen, hierbij rekening houdend met de behandelingsoperaties bij vertrek en aankomst. In commercieel opzicht is vooral de Directie H. bij deze kwestie betrokken, terwijl de technische kant ervan de zaak is van de Directies E. en M.A. en zelfs van de Directie B. wanneer het er op aankomt nieuwe raccordementen aan te leggen. In feite is dit dus een kwestie die elke spoorman aangaat.

Die samenwerking onder verschillende diensten is zeer vruchtbaar. De industriëlen verliezen gaandeweg hun vooroordelen tegenover het spoor; zij weten dat de organisatie van onze Maatschappij voortdurend evolueert, dat ons wagenpark gemoderniseerd wordt, dat onze studiediensten in veel gevallen efficiënte oplossingen aan de verschillende vervoer- en behandelingsproblemen kunnen geven.

Enkele voorbeelden zullen ongetwijfeld welsprekender zijn dan een lange uitleg.

## De wagenkipper.

Met de wagenkipper kan men open wagens snel lossen door ze gewoon schuin te stellen of zelfs te kantelen. De aldus in een kuil gestorte goederen worden eruit opgehaald en per transportband afgevoerd naar silo's of naar de opslagplaats. Hij wordt gebruikt voor het lossen van kolen, cokes, slakken, erts, kalk, steenslag, zand, bieten en van tal van andere goederen die los in stortwagens vervoerd worden.

De kippers zijn van het frontaal, zijdelingse of draaiende type.

Met frontale kippers kan men de gewone stortwagens met een of twee kopdeuren lossen.

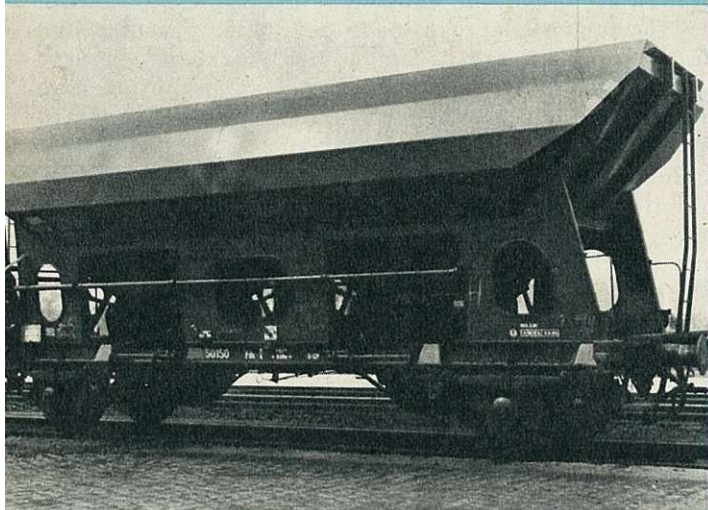
Bij gebruik van draaiende of zijdelingse kippers moeten de kasten van de wagens aangepast zijn om

*Een frontale wagenkipper.*



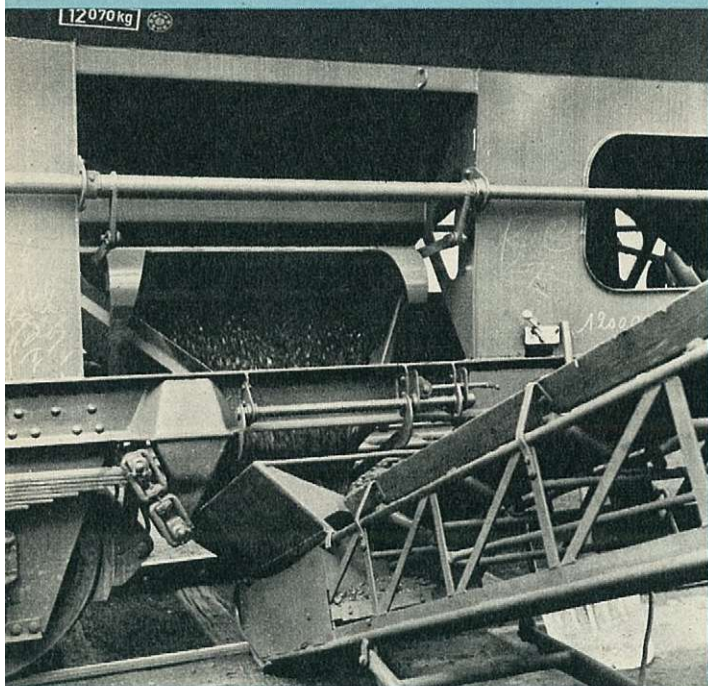


Ketelwagen  
met pneumatische lediging.



Wagen met automatische lossing.

Lossing langs stortgoot op transportband.



weerstand te bieden aan de drukking die bij het kippen ontstaat. Die laatste typen worden gewoonlijk gebruikt om wagens van particulieren te behandelen die speciaal voor die wijze van lossen gebouwd zijn.

De frontale kipper is de eenvoudigste, en er bestaat een uitgebreide reeks modellen van ; hierna volgen er enkele :

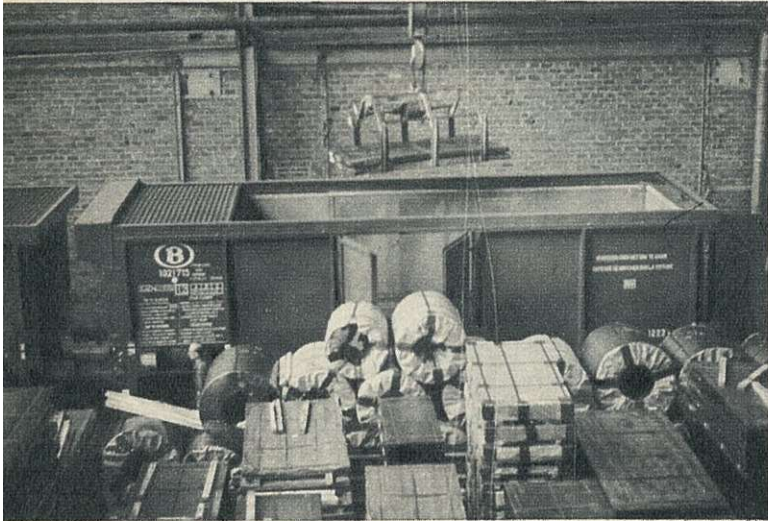
- De gelede kippers die in een enkele richting kippen. Het kippen geschiedt met elektro-hydraulische bediening of met een lier. Die kippers kunnen gemonteerd worden op een draaischijf waarmee men dan de wagens met één enkele kopdeur kan draaien, in verschillende kuilen die rond de draaischijf liggen kan lossen, de geloste wagens op een ander spoor kan plaatsen ;
- De portiekkippers die aan twee zijden kippen. Met die kippers, uitgerust met een lier die boven aan een portiek geplaatst is waaronder de wagon doorrijdt, kan men wagens lossen in een centrale silo, of in twee verschillende silo's aan beide uiteinden van het platform waarop de wagens staan ;
- De kippers met een liermechanisme naast het platform. Ze passen best in de installaties waar de diepte van de funderingen wegens de aard van het terrein beperkt is ;
- De kippers met ophaalbare stortgoot om goederen te lossen die bij het vallen kunnen beschadigd worden.

#### Wagens met automatische lossing.

Er zijn twee soorten : de wagens met lossing door gravitatie en de wagens met pneumatische lediging.

De open of overdekte wagon met automatische lossing door gravitatie met regelbaar debiet vergemakkelijkt het vervoer van los geladen goederen zoals gesorteerde steenkolen, steenslag, kalk in brokken, dolomiet, slakken en sommige korrelvormige goederen. De wagon bestaat uit twee silo's.

De volledige lading wordt gelost door middel van een stortgoot, links of rechts van het spoor, naar keuze van de geadresseerde. Het debiet van het lossen kan naar believen geregeld worden.



Wagen met oprolbaar dak.

De goederen worden gelost ofwel in een silo naast en lager dan het spoor gelegen, ofwel op een vaste of verrijdbare transportband waarmee de goederen kunnen opgehoopt worden op een vrachtauto, of in een hoge silo kunnen geladen worden.

De ketelwagen met pneumatische lediging (zie *Het Spoor* van juli 1961) vergemakkelijkt het vervoer van onverpakte cement, poederkalk en talrijke andere poeder- of korrelvormige goederen. Er moet, inderdaad, rekening worden gehouden met de eisen van de cliënt die resoluut het vervoer in zakken van die goederen de rug toekeert.

De te laden wagen wordt onder de trechter van de opslagsilo gebracht en de goederen glijden door gravitatie in de ketels. Om de wagen te lossen wordt er druklucht gevoerd in de hermetisch gesloten ketel-

vagen die de lading bevat; deze druklucht veroorzaakt een echte emulsie van het poedervormig produkt dat, door een aangepast buizenet, als een vloeistof rechtstreeks naar de opslagsilo's gestuwd wordt. De tussenkomst van de mens is hier beperkt tot een eenvoudig toezicht. Het ledigen geschiedt zonder verlies of schade.

### Stortwagens met oprolbaar dak.

Voor het vervoer van koudgewalste of getrokken metaalprodukten zoals buizen, speciale profielen van staal en fijne staalplaten, van houten platen of houtvezelplaten, rollen papier en, in het algemeen, van produkten die droog moeten worden gehouden, zijn de voertuigen met oprolbaar dak beter geschikt dan de gewone stortwagens omdat het afdekken van deze laatste om ze tegen waterschade te beschutten, een langdurige behandeling vergt en geen volkomen vrijwaring schenkt (zie *Het Spoor* van oktober 1962).

Zonder moeite kan één man, in minder dan twee minuten, de bewerkingen voor het openen en het sluiten van de wagen vanaf de grond uitvoeren en dit aan weerszijden van het voertuig.

\*\*

Deze enkele voorbeelden tonen duidelijk aan dat de spoorweg zijn politiek betreffende de modernisering van het vervoermaterieel voortzet en zich aan de nieuwe noodwendigheden van het massaal goederenvervoer aanpast. Zoals eenieder weet is dit trouwens de meest belangrijke sector van onze onderneming.

G. SAUER.

Een andere realisatie :  
wagen met kibpak voor het vervoer van afval.

