

DE WERKPLAATS DIESELTRACTIE  
— ANTWERPEN-DAM  
NODIGT U UIT

1936

1936

1936

1936

1936

B

B

B

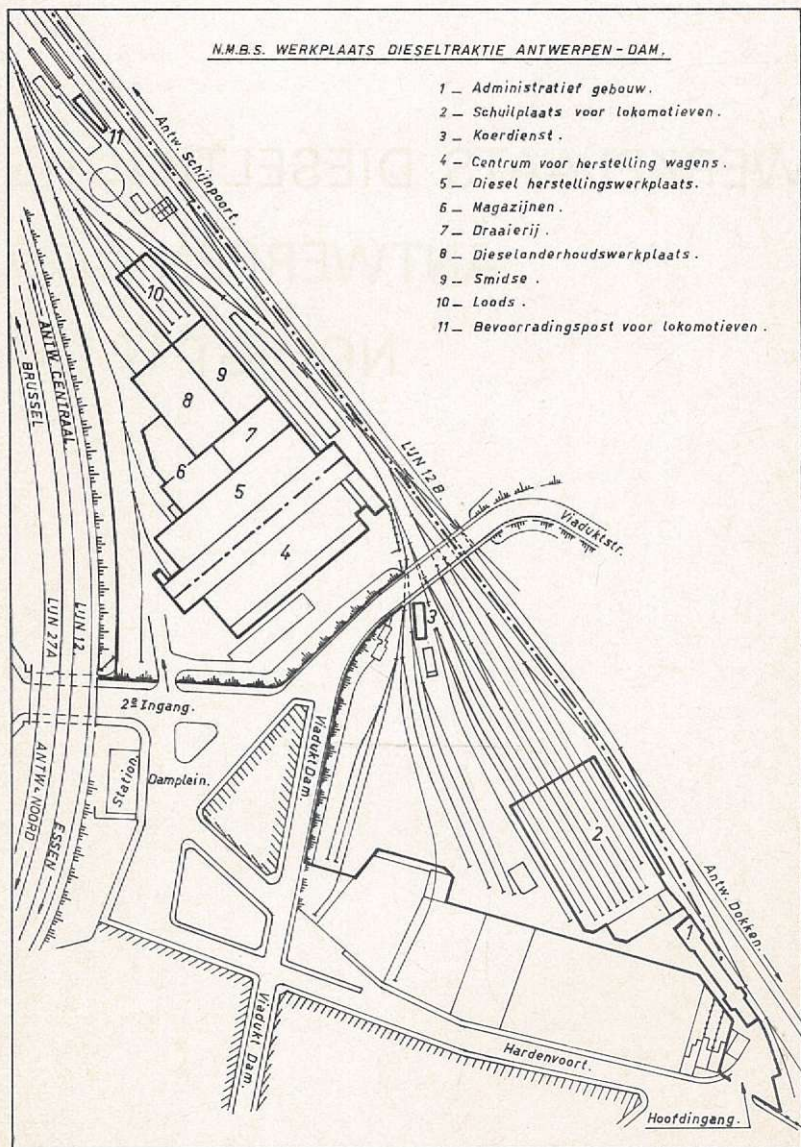
B

B

DE WERKPLAATS DIESELTRACTIE  
ANTWERPEN-DAM  
NODIGT U UIT

N.M.B.S. WERKPLAATS DIESELTRAKTIE ANTWERPEN - DAM.

- 1 - Administratief gebouw.
- 2 - Schuilplaats voor lokomotieven.
- 3 - Koerdienst.
- 4 - Centrum voor herstelling wagens.
- 5 - Diesel herstellingswerkplaats.
- 6 - Magazijnen.
- 7 - Draaierij.
- 8 - Dieselonderhoudswerkplaats.
- 9 - Smidse.
- 10 - Loads.
- 11 - Bevoorradingspost voor lokomotieven.



## ALGEMEEN OVERZICHT.

Buiten verschillende verspreide installaties heeft de Werkplaats Dieseltractie een centraal gedeelte dat bestaat uit :

- het **administratief gebouw** (1) waarin zich ook de instructielokalen voor de bestuurders bevinden;
- de **schuilplaats voor locomotieven** (2) waarin plaats is voor het stallen van een vijftigtal baan- en rangeerlocomotieven; ze werd samen met het administratief gebouw opgericht rond de eeuwwisseling;
- de **koerdienst** (3) of depot voor bestuurders van diesellocomotieven, waar deze hun opdrachten ontvangen en hun diensten beginnen en beëindigen;

- de **werkplaatsen** - gebouwd in 1925 voor het uitvoeren van volledige herzieningen van stoomlocomotieven; na de 2de wereldoorlog werden er zelfs nieuwe stoomlocomotieven gemonteerd; deze werkplaatsen kregen ondertussen een andere bestemming, namelijk:

**centrum voor herstelling van wagens** (4);

**dieselherstellingswerkplaats** (5) en

**dieselonderhoudswerkplaats** (8) met daarbij de gemeenschappelijke diensten zoals magazijnen (6), draaierij (7) en de smidse (9);

- de **bevoorradingpost** (11) waar de diesellocomotieven bij hun aankomst een schouwing ondergaan en dan de nodige gasolie, water, smeerolie en remzand nemen, zodat ze terug klaar zijn om een volgende dienst uit te voeren.

De W.D.T. Antwerpen-Dam is verbonden aan de Oostzijde met het goederenstation Antwerpen-Schijnpoort en met lijn 27A (Antwerpen-Noord - Brussel) (lijn 27), en de lijn 12 (Essen - Antwerpen-Centraal); aan de Westzijde met het station Antwerpen-Dokken (Antwerpse haven).



Faint, illegible text, likely bleed-through from the reverse side of the page.

## DE KOERDIENST.

De koerdienst is een dienst die, dag en nacht, zonder onderbreking werkt. Deze dienst heeft een louter coördinerende functie en maakt dus geen gebruik van mechanische hulpmiddelen.

De koerdienst heeft vier belangrijke taken, te weten :

- tijdig het vertrek verzekeren van de goederen- en de reizigerstreinen;
- er voor zorgen dat, in voorkomend geval, zo vlug mogelijk, een vervangingslocomotief vertrekt;
- de onderhoudsdienst van de locomotieven zo vlug mogelijk inlichten over aan een locomotief vastgestelde gebreken;
- in noodgevallen de leden van de hulpploeg verwittigen.

## HET RITVAARDIG HOUDEN VAN DIESELLOCOMOTIEVEN.

De diesellocomotieven moeten in voldoende aantal klaargehouden worden om ingezet te worden voor het slepen van treinen of het uitvoeren van rangeringen en dit met een maximale bedrijfszekerheid.

De eerste voorwaarde hiertoe is dat de locomotieven zich regelmatig kunnen bevoorraden.

De tractiewerkplaats beschikt over een bevoorradingsinstallatie (11) waar meerdere locomotieven tegelijk direct na hun inrit kunnen tanken.

Daarnaast zijn er nog een tiental kleinere bevoorradingsinstallaties gelegen in stations van Groep Antwerpen die ook door onze dienst beheerd worden.



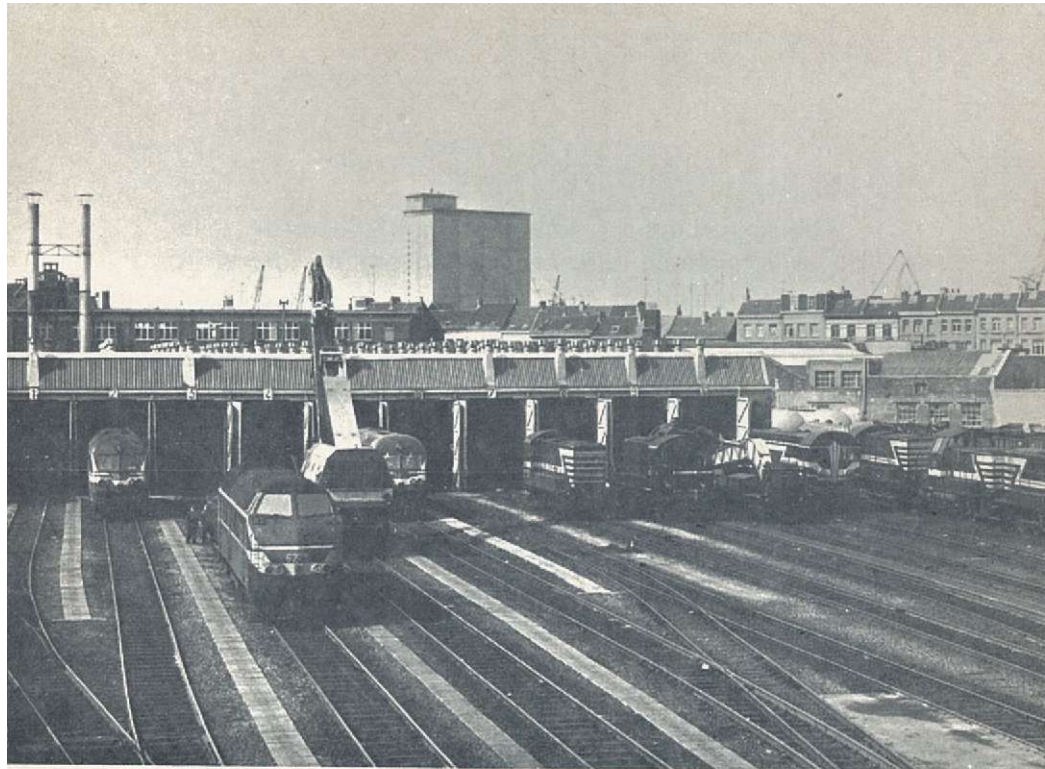
De tweede voorwaarde is een regelmatige controle of schouwing met betrekking tot de goede staat der locomotieven.

Dergelijke schouwingen gebeuren minstens om de drie dagen bij de baanlocomotieven en wekelijks bij de rangeerlocomotieven. Ze gebeuren direct na de inrit der locomotieven door gespecialiseerd personeel.

De derde voorwaarde is een degelijk preventief onderhoud. Dit onderhoud gebeurt op basis van de afgelegde ritten. Zo krijgen de baanlocomotieven om de 10 000 en de rangeerlocomotieven om de 3 000 km een onderhoudsbeurt.

Een dergelijke beurt duurt 2 dagen en bestaat uit 3 delen :

- een grondige schouwing waarbij alle organen van de locomotief en vooral deze die van belang zijn voor de veiligheid en de regelmatigheid degelijk worden nagezien;  
tegelijk worden de werkbevelen opgesteld voor het uitvoeren van nodig geachte herstellingen;
- de reiniging van koetswerk, onderstel en motorisatie;
- de uitvoering der voorziene onderhoudswerken; deze zijn vastgelegd in een programma, dat naargelang de stand van het totaal aantal km, aangepaste onderhoudswerken voorschrijft;  
ze behelzen hoofdzakelijk : smering, olieverversing of aanvulling, reiniging of vervanging van filters, demontage van bepaalde onderdelen voor reiniging, controle, desgevallend verbetering, bijregeling of vervanging, controle en aanvulling der accus enz...;



P

bij een bepaald totaal aantal km wordt zelfs overgegaan tot vervanging van grote onderdelen zoals motor en transmissie of tot gedeeltelijke revisie van de dieselmotor.

Werken 1 en 2 gebeuren in de schuilplaats voor locomotieven (2).

Werken 3 gebeuren in de daartoe speciaal uitgeruste onderhoudswerkplaats (8), waar men beschikt over 3 lange sporen met werkputten, waarvan een spoor met vaste werkplatformen; bovendien zijn er 2 rolbruggen van 1,5 ton voor de behandeling van onderdelen.

De vierde voorwaarde is het snel en grondig in orde brengen van alle door de bestuurders of schouwers vastgestelde gebreken.

Belangrijke werken zoals :

- lichting van locomotieven voor het vervangen van wielen, bogies, tractiemotoren;
- vervanging van dieselmotoren en hydraulische transmissies;
- belangrijke herstelling aan het koetswerk;

gebeuren in de dieselherstellingswerkplaats, waar we de beschikking hebben over 10 sporen met werkputten, een rolbrug met een hefvermogen van 80 ton, een draadloos bestuurd rolbrug van 5 ton, een stel lichtingsvijzels van 100 ton en een reinigingsinstallatie voor bogies en voor dieselonderdelen.

De locomotieven worden op de werksporen geplaatst door middel van een overlader.

Bovendien beschikt men over de nodige werktuigmachines die ons toelaten zelfs belangrijke herstellingen of ombouwingswerken uit te voeren aan de locomotieven.

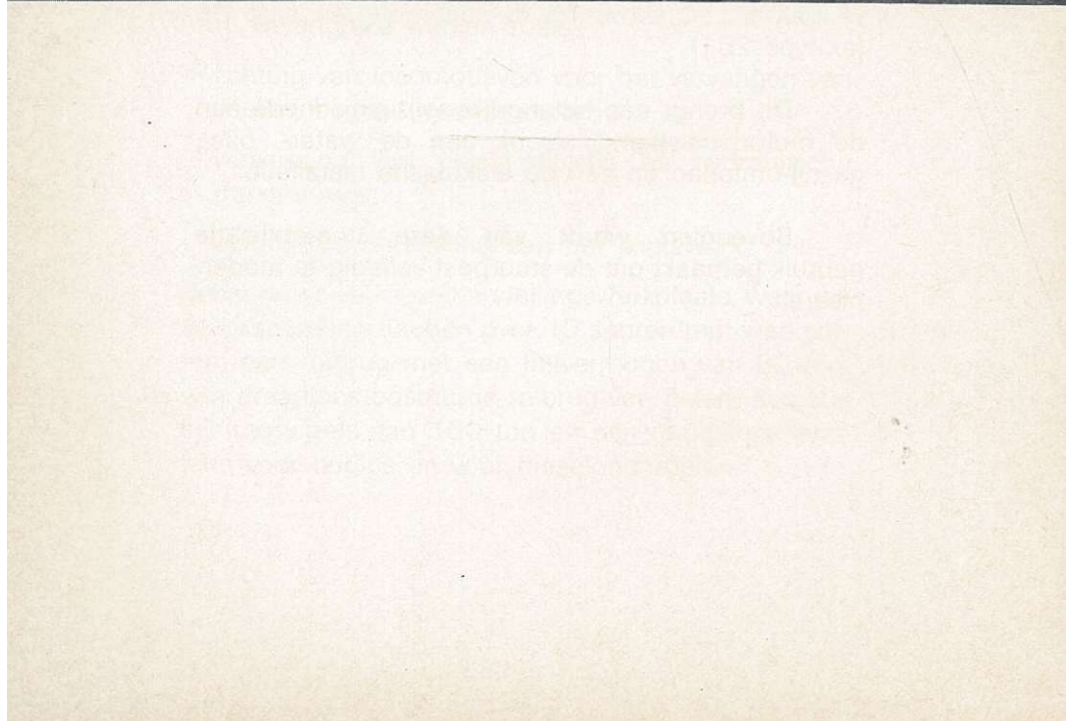
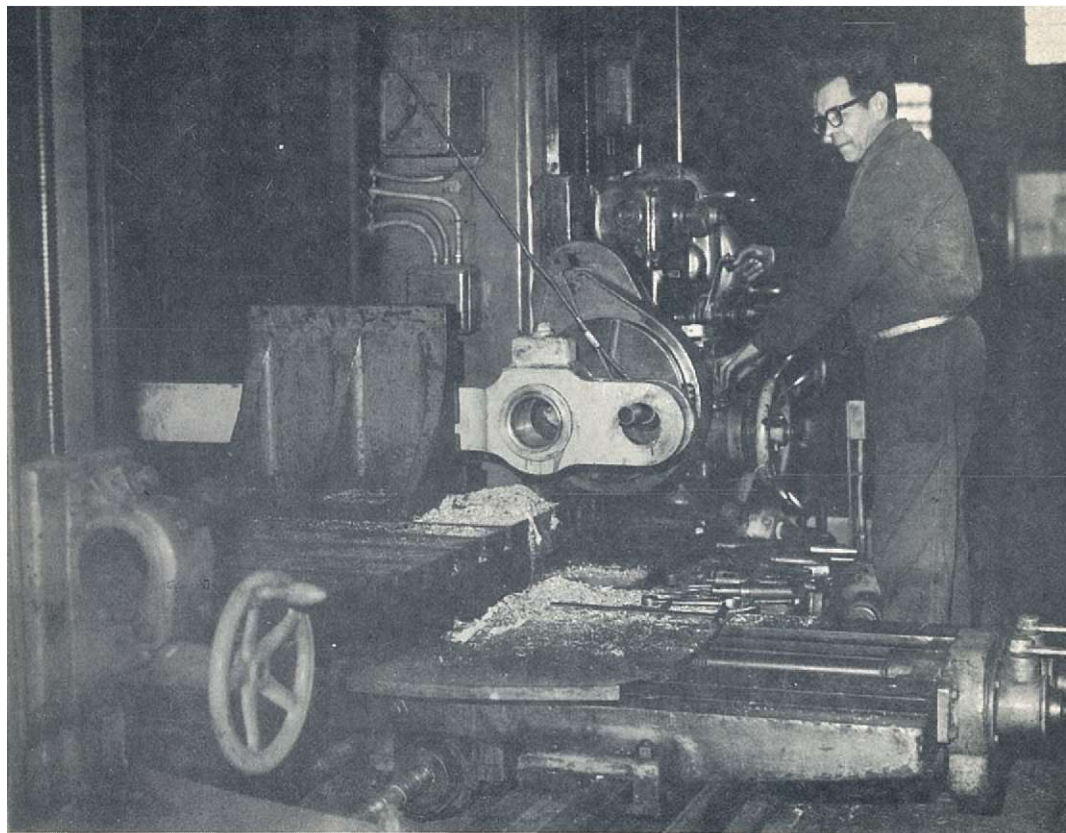
Deze machines zijn ondergebracht in de draaierij (7).

Ook staan de nodige magazijnen (8) ter beschikking waar alle onderdelen en verbruiksgoederen met regelmatige benutting, zowel voor diesel- en wagenwerkplaats als voor de onderhoudsdienstinstellingen, ordelijk opgeborgen zijn.

Ook worden aanpassings- en moderniseringswerken uitgevoerd aan sommige reeksen van locomotieven en worden verouderde dieselmotoren vervangen door nieuwe op de locomotieven type 85 (ex type 251).

Dit brengt een belangrijke wijziging mede aan de motorbevestiging alsook aan de water-, olie-, gasoil-omlopen en aan de elektrische installatie.

Bovendien wordt van deze immobilisatie gebruik gemaakt om de stuurpost volledig te moderniseren.



## HET ONDERHOUDEN VAN DE INSTALLATIES.

Al de technische installaties van de werkplaatsen worden door eigen diensten onderhouden.

Dit gaat van de eenvoudige elektrische verlichtingsinstallatie tot de ingewikkelde zware rolbrug of heroprichtingskraan. Tevens staat deze dienst ook in voor het onderhoud van al de over Groep Antwerpen verspreide installaties voor stoomproductie en -verdeling, persluchtproductie en -verdeling, en voor bevoorrading van locomotieven.

De onderhoudsdienst-instellingen heeft eigen personeel en gescheiden werkplaatsen voor elektrisch en mechanisch onderhoud.

## HET ONDERHOUDEN VAN HET GOEDERENMATERIEEL.

- Het onderhoud aan het goederenmaterieel wordt verzekerd door een schouw- en een hersteldienst.

Deze diensten zijn verspreid in Groep Antwerpen als volgt:

- Centrum voor herstelling van wagens Antwerpen-Noord, gelegen in het belangrijke vormingsstation Antwerpen-Noord aan het havengebied;
  - Centrum voor herstelling van wagens Antwerpen-Dam (4);
  - Werkplaatsen voor snelle herstelling en schouwposten voor wagens, gelegen in de vormingsstations Muizen, Antwerpen-Kiel, Antwerpen-Noord en Antwerpen-D.S.; een grensschouwpost te Essen verzekert het toezicht op de overgave van wagens in beide richtingen tussen Nederland en België;
  - een mobiele depanneerdienst voor vlugge herstellingen aan wagens in Groep Antwerpen;
  - administratieve en technische dienst voor de bijzondere vervoeren.
- De centra voor herstelling van wagens zijn aangewezen voor herziening, toevallig onderhoud en omvormingen van wagens.

De wagens volgen een kettingsysteem waarin de hoofdketting een bepaald aantal standen bevat en de nevenkettingen worden aangewend om de gedemonteerde onderdelen (o.a. wielen, kopvallen, houtbewerking, enz...) te herstellen.





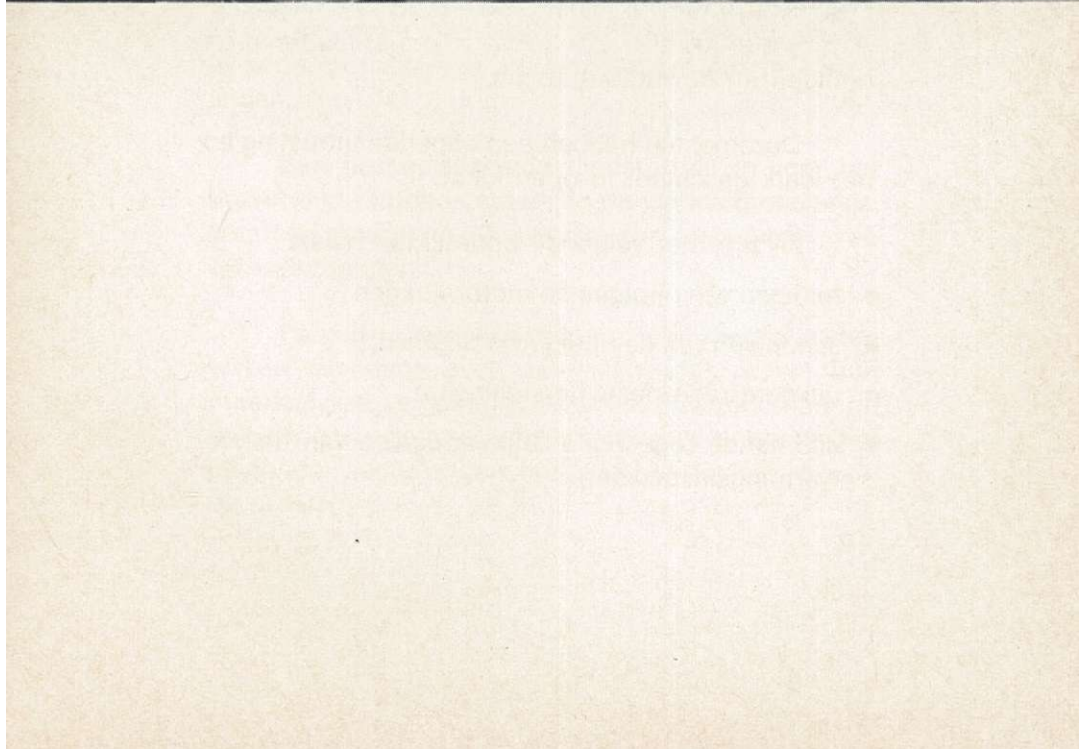
De wielen ondergaan een nauwkeurig onderzoek dat bestaat in het opsporen van barsten (ultrason, magnetoscopisch), het meten van het profiel van de wielband en de weerstandscontrole. De remtest wordt afgenomen van een diagramma.

De wagens met kleine beschadigingen doorlopen de werkplaatsen voor snelle herstelling en worden op dezelfde dag afgewerkt om de immobilisatie te beperken.

- De werkplaatsen kunnen, zo nodig, de ombouw en zelfs de constructie van wagens toelaten.
- Het centrum voor herstelling van wagens te Antwerpen-Noord beschikt over acht werksporen met elk een lengte van 100 m.

Het centrum voor herstelling van wagens te Antwerpen-Dam beschikt over 12 sporen van elk 15 m lengte, die bediend worden door een rolbrug van 25 ton hefvermogen en een overlader van 100 ton draagvermogen.

Verder zijn de centra uitgerust met: vaste heftuigen; vaste werktuigmachines voor metaal- en houtbewerking; een staalkorrel-ontroestingsinstallatie voor klein werk, een stand met controle-apparatuur voor uittesten van wielen, wielen-profiel-draaibanken en een volautomatisch werkende groep van vier luchtcompressoren.



## HET ONDERHOUDEN VAN DE RIJTUIGEN EN MOTORRIJTUIGEN.

Naast voormelde werkplaatsen belast met het onderhoud van de locomotieven en goederenwagens, beschikt Antwerpen-Dam ook over onderhoudsposten die instaan voor het klein onderhoud aan de rijtuigen en de motorrijtuigen.

Deze posten hebben een beperkte uitrusting en het werk geschiedt in open lucht.

Zij zijn met volgende opdrachten belast:

- reinigen van rijtuigen en motorrijtuigen;
- schouwen van de rijtuigen (veiligheid);
- uitvoeren van kleine herstellingen;
- allerhande regelingen (bijv. afregelen van de verwarmingsinstallatie).

## **ARBEIDSVEILIGHEID EN ARBEIDSHYGIENE.**

Bijzondere aandacht wordt besteed aan de hygiëne, de veiligheid en de reinheid van de instellingen.

Een gespecialiseerde dienst staat in voor het onderhoud in goede staat van de werktuigmachines, controle-apparatuur, hefwerktuigen, voertuigen en gereedschappen.

Paritair samengestelde veiligheidsdiensten waken eveneens over deze uitvoering en in hun maandelijkse vergaderingen wordt gestreefd naar de oplossing van gemeenschappelijke problemen die het personeel aanbelangen hetgeen het sociaal klimaat bevordert.