

STATION
ROESELARE
NODIGT U UIT

1926

1926

1926

1926

1926

B

B

B

B

B

STATION
ROESELARE
NODIGT U UIT

De Raad van Bestuur van de Belgische Staat
wonderd 14 maart 1956 en wordt die
de 14 maart 1956 om 10 uur 's ochtonds
vanwege de feestelijkheid van de
de 14 maart 1956 om 10 uur 's ochtonds

De Raad van Bestuur van de Belgische Staat
in werke en aan die van de 14 maart 1956
vanwege de feestelijkheid van de 14 maart 1956
in die van de 14 maart 1956 om 10 uur 's ochtonds

De Nationale Maatschappij der Belgische Spoorweden werd opgericht op 23 juli 1926 en wordt dus in 1976 vijftig jaren oud. Bij die gelegenheid worden verschillende feestelijkheden ingericht, waarbij ook de streek Roeselare - Kortrijk intensief is betrokken.

Teneinde de cliënteel een blik achter de schermen te gunnen en een deel van de activiteiten te tonen waarvan het publiek zich gewoonlijk geen rekenschap geeft, worden «opendeurdagen» georganiseerd in het station Roeselare.

Het station Roeselare is gelegen op lijn 66 Kortrijk - Brugge en biedt alle diensten aan wat reizigers- en goederenverkeer per spoor betreft in binnenverkeer en in internationaal verkeer.

REIZIGERSVERVOER.

De reizigerstreinen vanuit Roeselare verzekeren een semi-directe verbinding met Brugge en Kortrijk waar ze aansluiten op belangrijke lijnen. Zij sluiten te Lichtervelde aan op de lijn Brussel - Adinkerke-De-Panne.

Roeselare is tevens een knooppunt van onderstaande vervangingsautobuslijnen met aansluiting trein/autobus en omgekeerd :

- 64A Roeselare - Ieper
- 65A Roeselare - Menen
- 66A Roeselare - Kortrijk
- 66B Roeselare - Brugge
- 68A Roeselare - Anzegem

De loketten van het reizigersstation verzekeren de uitreiking van de verschillende soorten vervoerbewijzen o.m. gewone biljetten voor binnen- en internationaal verkeer, abonnementen (gewone-, net-, schoolabonnementen, sociale abonnementen, toeristische abonnementen van 5, 10 en 15 dagen) toeristische biljetten (één dag aan zee - één dag in de Ardennen), verminderingskaarten, enz.

De reizigers kunnen er eveneens terecht voor plaatsreserveringen: voorbehouden zitplaatsen, ligplaatsen, slaaprijtuigtoeslagen, TEE-toeslagen enz... alsook voor de aanvragen van groepsreizen.

GOEDERENVERVOER.

Het goederenbureau is gevestigd in het centrum voor wegvervoer, Beversesteenweg 67a te Roeselare.

Alle inlichtingen betreffende het goederenvervoer als wagenlading of als stukgoed, afhalingen en bestellingen ten huize, materieelaanvragen, kunnen bekomen worden op voornoemd adres.

Het Handelsagentschap te Kortrijk kan eveneens geraadpleegd worden voor het oplossen van alle vervoerproblemen.

Wagenladingen.

Voor het vervoer van goederen als wagenlading zijn op de goederenkoer van het station Roeselare (ingang Beversesteenweg 21) 2 los- en laadsporen ter beschikking met een nuttige lengte van 240 meter.

Twee sporen geven toegang tot een verhoogde los- en laadplaats die het mogelijk maakt de wagens te laden of te lossen zowel langs de kopwand als langs de zijkant.

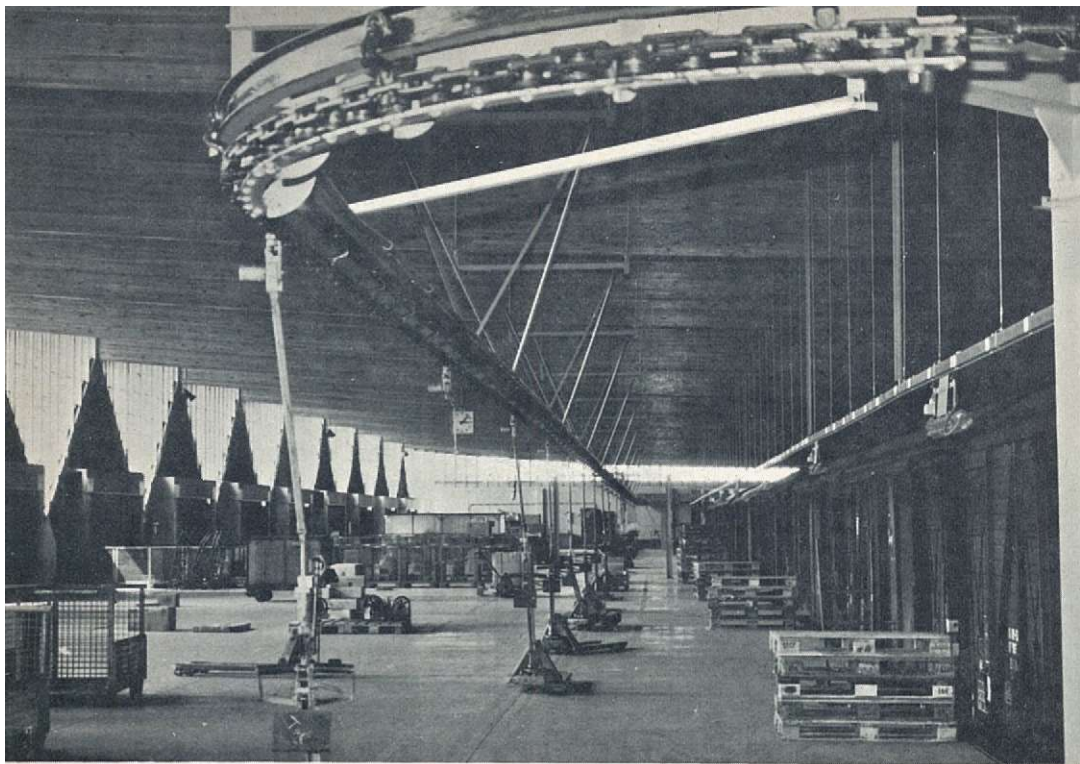
Het station beschikt verder over een weegbrug voor wagens met een draagvermogen van 60 ton.

Het station Roeselare verzekert de bediening van de aansluitingen gelegen in de industriezone van het centrum Beveren (Roeselare). Een nijverheidsspoor verbonden aan station Roeselare bedient de bedrijven gelegen langsheen het kanaal Roeselare - Leie, waar de spoorweg kan instaan voor de aanvoer van grondstoffen met homogene graantreinen voor de veevoederbedrijven.

Om het publiek te laten kennis maken met de diverse en talrijke mogelijkheden die de spoorweg biedt voor het vervoer per wagenlading zal op 5 en 6 oktober 1976 een expotrein te bezichtigen zijn te Roeselare. (Zie achteraan de brochure).

Stukgoedvervoer - Centrum voor Wegvervoer.

Het nieuw Centrum voor Wegvervoer (één der modernste van het net), is gelegen te Roeselare Beversesteenweg 67 en werd op 28.10.74 in gebruik genomen, het openbaar entrepot op 4.11.74.



Verkeersdynamiek in de haven van Rotterdam
gelegen langs het kanaal IJburg - IJmuiden
de spoorweg kan inzetten voor de aanvoer van
grondstoffen met homogene graanreizen voor de
vervoerbedrijven.
In 1931 is de haven van Rotterdam
- Grootste haven in de wereld - omgezet in
diverse en belangrijke oeverwerken die de aanvoer
biedt voor het vervoer van water en land.
De haven van Rotterdam is een belangrijke
handelsroute tussen de landen van de
Nieuwe Wereld en de landen van de
Oude Wereld.
Spoorbedrijf - Centrum voor Waterbouw
Het nieuw Centrum voor Waterbouw aan de
oever van het IJburg is gelegen in de haven
van Rotterdam. Het wordt op de plaats van de
oudere haven gebouwd en door de Rijksoverheid

Het Centrum voor Wegvervoer Roeselare verzekert met 14 vrachtwagens de afhaling en bestelling van stukgoedendingen in onderstaande lokaliteiten, verdeeld in sectoren als volgt :

- Sector 1 : Izegem en Kachtem dagelijks.
Sector 2 : Izegem en Rumbeke dagelijks.
Oekene op dinsdag en donderdag.
Sector 3 : Ingelmunster en Izegem dagelijks.
Sector 4 : Roeselare dagelijks.
Sector 5 : Roeselare dagelijks.
Sector 6 : Roeselare, inbegrepen centrum Beveren dagelijks.
Sector 7 : Tielt dagelijks.
Sector 8 : Tielt, Aarsele, Wakken dagelijks.
St.Baafs-Vijve op maandag, woensdag en vrijdag.
Markegem, Dentergem op maandag en woensdag.
Gottem, Grammene, Desselgem, Wontergem, Kanegem op dinsdag en donderdag.
Sector 9 : Rumbeke-Bëitem, Hooglede, Moorslede, Passendale dagelijks.
West-Rozebeke op maandag, woensdag en vrijdag.
Oost-Nieuwkerke op dinsdag en donderdag.
Sector 10 : Meulebeke-Oostrozebeke en Wielsbeke dagelijks.
Sector 11 : Dagelijks afhaling en bestelling van zware goederen in Roeselare (met panelwagen).
Sector 12 : Ardooië en Pittem dagelijks.
Koolskamp op maandag en woensdag.
Egem op dinsdag en donderdag.
Schuiferskapelle op dinsdag en vrijdag.
Sector 13 : Gits, Lichtervelde en Zwevezele dagelijks.
Sector 14 : Handzame, Kortemark, Staden dagelijks.
Zarren, Werken op maandag en woensdag.
Houthulst op dinsdag en donderdag.

Technische uitrusting van het Centrum voor Wegvervoer.

Binnen in de loods liggen 2 sporen met ieder een nuttige lengte van 100 m. Op ieder spoor kunnen 10 wagens geplaatst worden.

Het lossen, laden en sorteren der stukgoedzendingen geschiedt met de hulp van een opgehangen treksysteem bestaande uit een ketting met een lengte van 250 m die zich, met een konstante snelheid van 30 m per minuut voortbeweegt omheen de wagens.

Op deze ketting zijn 50 aanhechtingspunten voorzien voor het aanhaken van karren en handpallettrucks.

Bij overbelasting van de ketting valt deze automatisch stil.

Om de ketting continu te laten werken en tevens de mogelijkheid te scheppen goederenwagens te plaatsen en weg te halen op de sporen in de loods, werd op het einde van de loods een oplichtingsrail en beweegbare brug geplaatst.

De handpallettrucks en karren die aan de ketting worden vastgemaakt, zijn langs onder voorzien van een soort schokbreker en langs boven van een vierkante plaat.

Het induwen van de schokbreker of vierkante plaat laat toe de handpallettrucks en de karren los te haken van de aanhechtingspunten van de ketting.

De handpallettrucks werken hydraulisch met pomp bediend door de dissel.

Het Centrum voor Wegvervoer beschikt over twee heftrucks, elektrisch aangedreven.

Voor de behandeling van de stukgoedzendingen en het vervoer ervan met de ketting wordt gebruik gemaakt van :

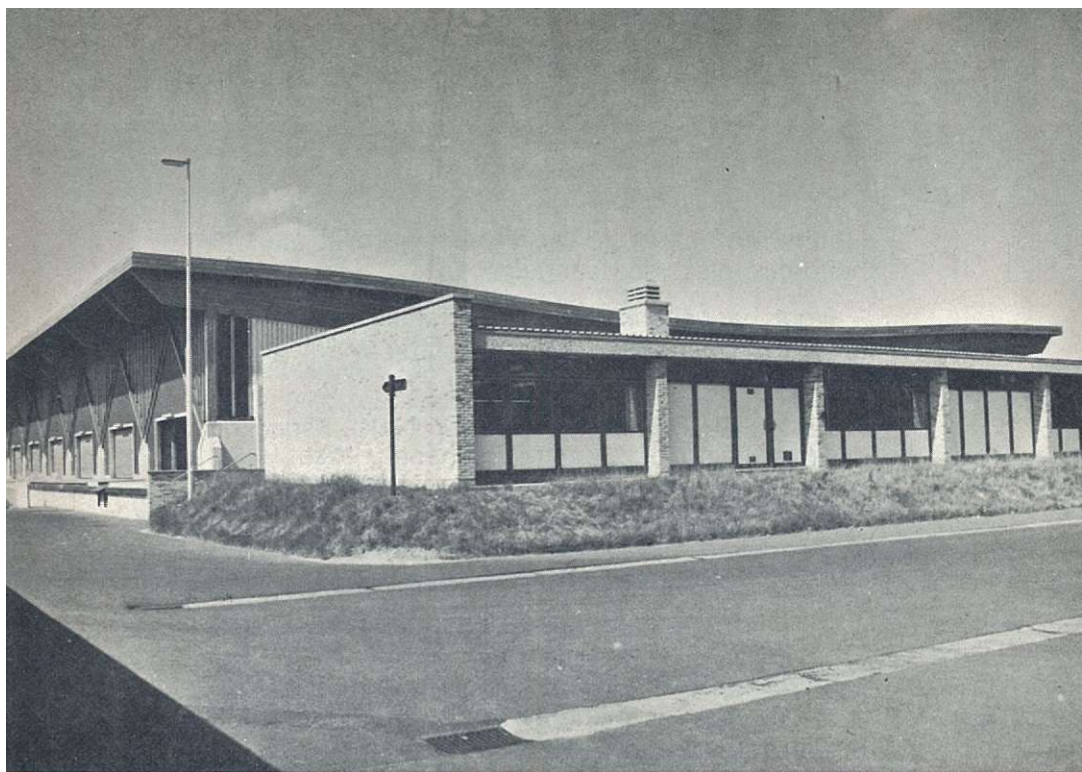
- Pallets EUR afmetingen 800 x 1200, Kapaciteit : 1000 kg.

Deze pallets zijn in gebruik in 18 Europese landen.

- Box-Pallets EUR afmetingen 800 x 1200, hoogte 800, Kapaciteit : 900 kg.

In gebruik in 7 Europese landen.

In de laadkaai langs de buitenkant van de loods is een beweegbaar platform ingebouwd waarvan de helling kan worden aangepast aan de hoogte van de vloer van vrachtwagens en camionnetten.



Faint, illegible text is visible on the page, appearing as bleed-through from the reverse side. The text is mirrored and difficult to decipher.

TOLAGENTSCHAP NMBS.

In het openbaar entrepot gelegen naast het Centrum voor Wegvervoer, Beversesteenweg 67, is een tolagentschap NMBS gevestigd.

Voor alle vervoer in internationaal verkeer kan de cliënteel zich wenden tot ons tolagentschap voor het vertollen van alle zendingen vervoerd per spoor.

Uit deze beknopte uiteenzetting van de mogelijkheden die de spoorweg biedt blijkt duidelijk het belang van de spoorweg voor het economisch leven van de streek Roeselare.

Anderzijds verschaft de spoorweg werkgelegenheid aan zowat 150 werknemers nl. 85 voor wat de stationsdiensten betreft en 65 in de werkplaats van de betonwerf NMBS die te Roeselare gevestigd is.

WERKEN IN HET STATION ROESELARE.

De lijn Brugge-Kortrijk werd aangelegd in 1846-1847. In 1906 werd de lijn van de Maatschappij der IJzerwegen van West-Vlaanderen overgenomen door de staat waarna in 1926 de NMBS werd gesticht.

Om de verkeersproblemen geschapen, door de overwegen, in het stadscentrum op te lossen, werd reeds op 11.10.24 een overeenkomst gesloten tussen de staat en het stadsbestuur van Roeselare en de ophoging der sporen in het vooruitzicht gesteld.

De overeenkomst van 11.10.24 werd echter door allerhande omstandigheden opnieuw uitgesteld tot uiteindelijk met het tot stand komen van de overeenkomst van 3.8.72 gesloten tussen de NMBS en het stadsbestuur van Roeselare de definitieve start werd genomen met de uitvoering der spoor- en aanpassingswerken tot afschaffen van de overwegen 75 (Ardooiesteenweg), 78 (Leenstraat) en 79 (Veldstraat).

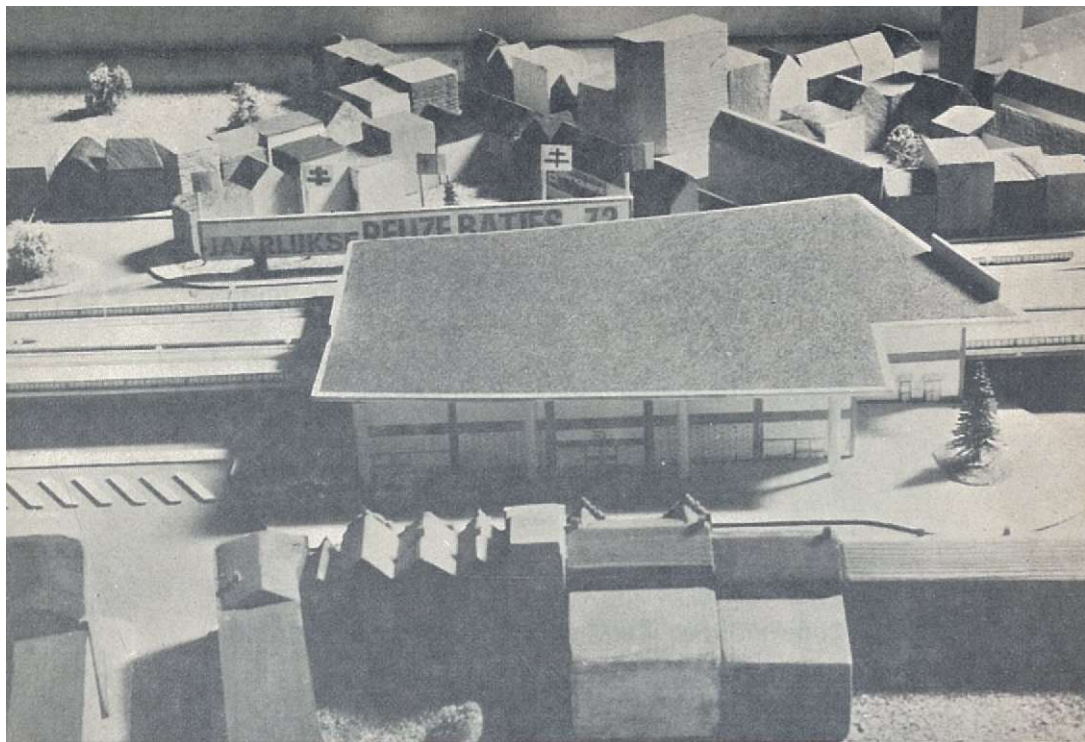
Stand der werken.

Uitgevoerd of in uitvoering.

1^e Aanneming :

Spoor en aanpassingswerken :

Aanleg voorlopig spoor naar haven, omleidingspoor binnen station. Aanleg bijsporen en bundel goederenkoer. Aanleg perron voor omleidingsspoor. Aanleg nieuwe goederenkoer met toegang langs Beversesteenweg.



De stad van de toekomst is een stad die is ontworpen door een team van architecten en ingenieurs. Het is een stad die is ontworpen om te leven en te werken. Het is een stad die is ontworpen om te groeien en te veranderen. Het is een stad die is ontworpen om te zijn.

De stad van de toekomst is een stad die is ontworpen om te leven en te werken. Het is een stad die is ontworpen om te groeien en te veranderen. Het is een stad die is ontworpen om te zijn.

De stad van de toekomst is een stad die is ontworpen om te leven en te werken. Het is een stad die is ontworpen om te groeien en te veranderen. Het is een stad die is ontworpen om te zijn.

De stad van de toekomst is een stad die is ontworpen om te leven en te werken. Het is een stad die is ontworpen om te groeien en te veranderen. Het is een stad die is ontworpen om te zijn.

2^e Aanneming :

Bouw dienstgebouw en werkplaats betonwerk.

3^e Aanneming :

Bouw steunmuur Guido Gezellelaan en aanleg omleidingsspoor.

Afbraak watertoren - voorlopige brug over Mandel.
Aanleg 1 150 meter spoor.

4^e Aanneming :

Centrum voor wegvervoer en openbaar Entrepot.

Gebruik NMBS en Stadsbestuur.

Loods op palen 660 m² Kantooroppervlakte,
4 700 m² opslagoppervlakte, 350 m² Kelderoppervlakte,
7 400 m² wegverharding 1 230 m Spoor.

5^e Aanneming :

Grondwerken - Kunstwerken en steunmuren.

Bouw van 3 bruggen : Vaartstraat - Mandel -
Veldstraat. 1 400 meter steunmuren.

6^e Aanneming :

Viadukt en spoorwerken.

Viadukt van 250 m waarin 2 overbruggingen :
Ardooiesteenweg en St.Amandsstraat.

Aanleg 870 m perron, bouw trappen en koker voor
roltrappen en lift.

Het verhoogd spoor III werd in gebruik genomen op 16.05.76, het verhoogd spoor II op 30.05.76, datum waarop de overwegen 75-78 en 79 werden afgeschaft.

Het verhoogd spoor I wordt in september 1976 in gebruik genomen.

De werken voor het nieuw stationsgebouw, waarvan de indienststelling wordt voorzien in 1978, zullen kortelings worden aangevat.

De opendeur-dagen te Roeselare zijn gekoppeld aan de opendeurdagen te Kortrijk waar de stationsinstellingen (spoorremmen) en het lokomotiefdepot kunnen bezocht worden.

Expo-treinen zullen nog worden tentoongesteld.

- Reizigerstrein : te Kortrijk op 12 en 13.10.1976.
- Goederentrein : te Roeselare op 5 en 6.10.1976 te Kortrijk op 7-8 en 9.10.1976.

De toegang tot de te bezoeken instellingen en expotreinen is kosteloos.

Er zijn extratreinen voorzien om belangstellenden kosteloos te vervoeren tussen Kortrijk en Roeselare.

Nuttige inlichtingen :

	Telefoonnummer
Reizigersverkeer :	051/200224
Goederenverkeer :	051/202637 en 051/205071
Tolagentschap NMBS :	051/202637 en 051/205071
Beversesteenweg 67 Roeselare	
Handelsagentschap NMBS :	056/220049
O.L.-Vrouwstraat 9 Kortrijk.	