

L'ASPECT DES LOCOMOTIVES CHANGE

La page de couverture du « Rail » n° 184, du mois de décembre 1971, reproduit une photo représentant le double phare blanc-rouge, actuellement en cours de montage sur les locomotives de la série 51.

Il s'agit là de modifications importantes qui sont en principe exécutées lors de la grande révision des locomotives diesel par l'atelier central de Salzinnes.

Ces révisions s'échelonnent sur une période de 7 à 8 ans. Pour abréger ce délai, la transformation envisagée est également effectuée par l'atelier de traction diesel de Monceau et, pour la plus grande partie, par l'atelier de traction diesel de Schaerbeek.

La première modification exécutée par Schaerbeek l'a été le 9.12.1970. A ce jour, 40 locomotives sont déjà modifiées par Schaerbeek et il est prévu que toutes les locomotives auront été mises en ordre dans le courant de l'année 1973.

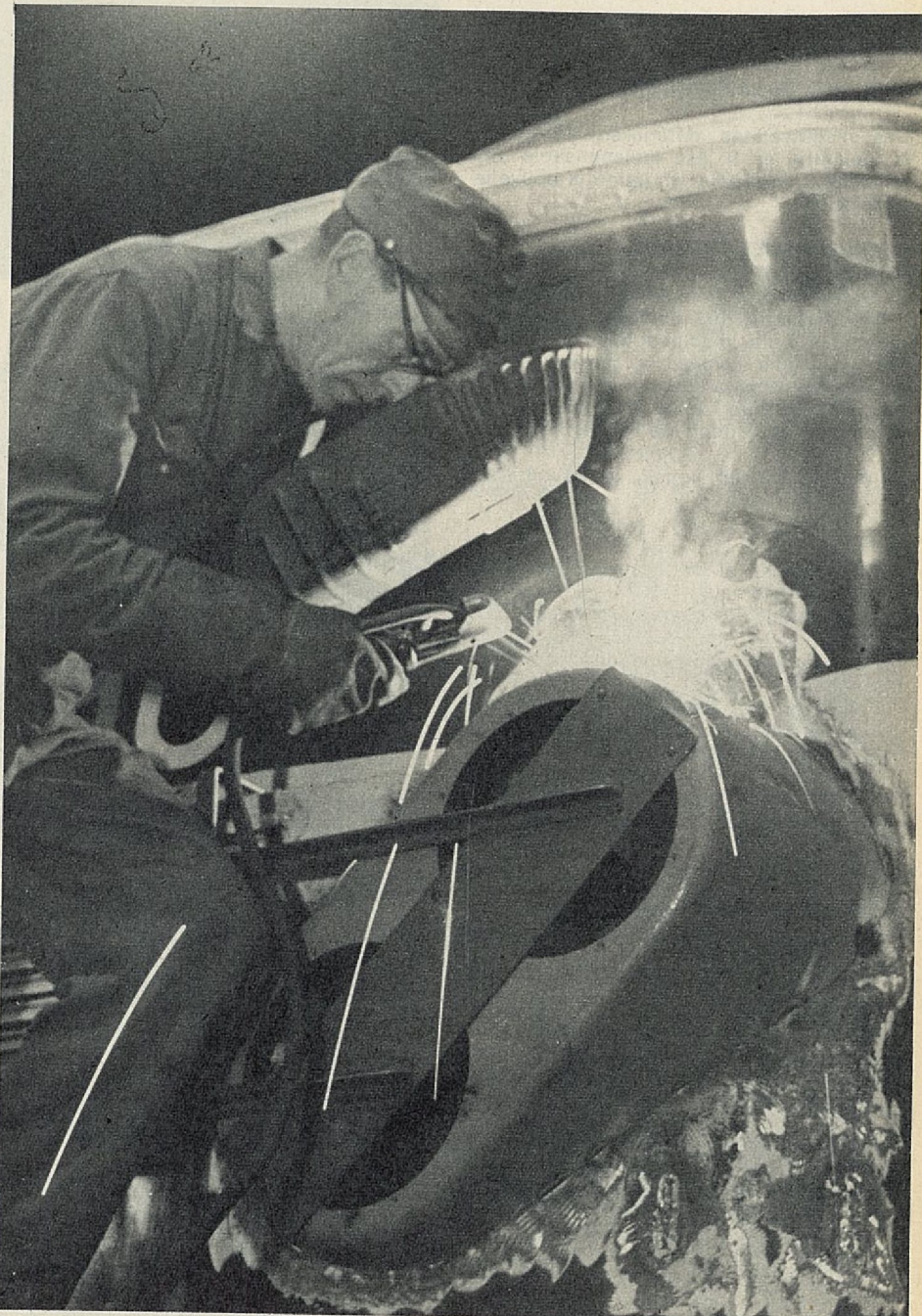
Cette transformation comporte trois parties : le montage des doubles phares, le placement d'un cinquième phare de tête au-dessus du poste de conduite et le renforcement intérieur de la paroi frontale. Après cela, il s'avère indispensable de repeindre les deux nez.

LES DOUBLES PHARES.

La base de ces doubles phares se trouve ici, contrairement aux autres locomotives, en oblique sur une paroi courbée, ce qui augmente considérablement la difficulté du montage. L'angle de montage doit être strictement respecté ; les phares symétriques et la face avant des bases doivent se trouver dans le même plan vertical. Un outillage très simple a permis de réaliser le montage avec toute la précision voulue.

LE CINQUIEME PHARE.

Certains réseaux étrangers, qui sont desservis par ce type de locomotive, exigent, en plus des deux doubles phares placés à l'avant, un cinquième phare fixé aussi haut que possible.



L'ASPECT DES LOCOMOTIVES CHANGE

Lors du montage, il suffit de veiller à ce que la face avant se trouve dans un plan vertical.

LE RENFORCEMENT INTERIEUR DE LA PAROI FRONTALE.

L'expérience nous a appris que la paroi frontale n'avait pas assez de résistance. Un renforcement à l'aide de deux montants a été conçu.

Ce montage ne représente pas de difficultés particulières.

PEINTURE DE LA PAROI FRONTALE.

Ces modifications détériorent fortement la peinture et il est indispensable d'y remédier : on repeint en jaune la nouvelle décoration.

EXECUTION DES TRAVAUX.

La transformation complète, peinture comprise, demande dix jours de travail. Jamais plus d'une modification n'est exécutée en même temps, le nombre limité de locomotives de réserve ne permettant pas de distraire à la fois plus d'une locomotive de l'effectif de Schaerbeek.

Dans les grandes lignes, le travail s'effectue comme suit :

Premier jour :

- Enlèvement et nettoyage interne des réservoirs d'eau.
- Démontage des phares existants.

Du deuxième au cinquième jour :

- Montage des bases des doubles phares et du cinquième phare et renforcement de la paroi frontale.
- En même temps, réalisation de la nouvelle décoration jaune sur les parois latérales.

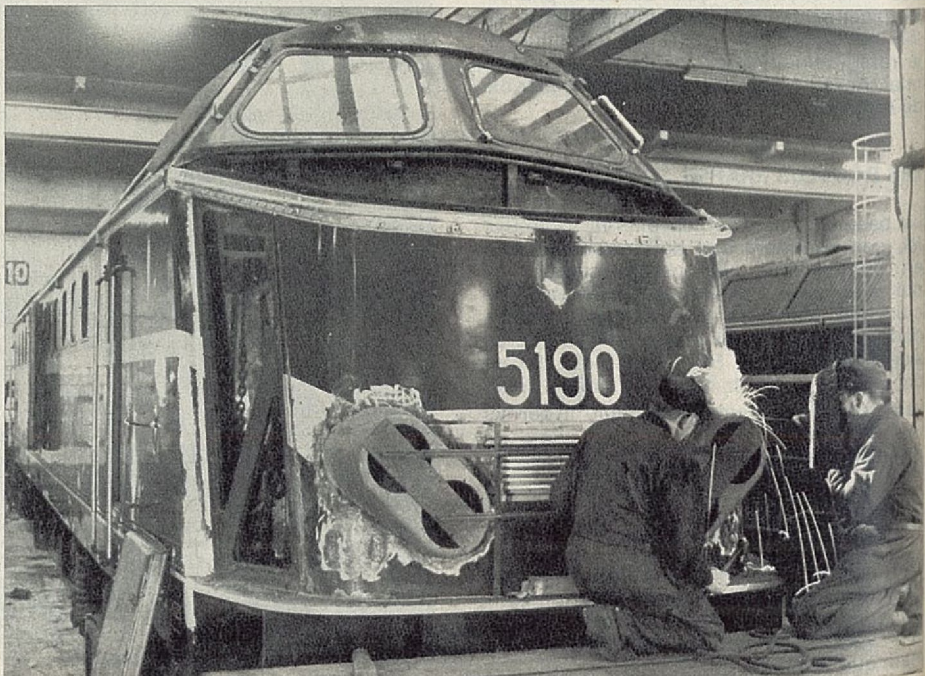
Du sixième au dixième jour :

- Remplacement des réservoirs.
- Peinture complète des deux parois frontales.

Chaque couche de peinture doit au moins sécher pendant 12 heures avant qu'on puisse appliquer la suivante. Il n'est donc pas possible de gagner de temps sur le peinture.

Une fois de plus, le personnel des ateliers de traction diesel a prouvé qu'il était à même d'exécuter des travaux délicats en un minimum de temps.

E. WAUTERS



...of the ...
...of the ...
...of the ...

...of the ...

...of the ...

