

# “FRANKRIJKSTRAAT 85” TE BRUSSEL

**T**ERWIJL heel wat spoor mannen — inzonderheid het personeel van de beweging — gewoon zijn af en toe van « her naar der te gaan », veranderen de bedienden van de directie niet zo vaak van administratieve standplaats. Uitzonderlijk gebeurt zulks wegens dienstredenen, ten gevolge van een collectieve verhuizing. Diensten van het hoofdbestuur verlaten thans de Leuvense weg 21, de Putterij 23, de Fonsnylaan 47 B, de Belliardstraat 76 en de Vooruitgangstraat 8 om samen het nr. 85 van de Frankrijkstraat te betrekken. Omdat we meenden dat een dergelijke verandering niet onbesproken kon voorbijgaan, zijn wij hierover gaan praten met dhr. Bibauw, hoofdingenieur, leider van de dienst 34 (gebouwen) van de directie B.

— Heer Ingenieur, wanneer ons onderhoud in Het Spoor verschijnt, zullen zij die de « landing » in de Frankrijkstraat leiden, zeker weten of de operatie die zij met zoveel zorg hebben voorbereid en die hun maandenlang heel wat hoofdbreken heeft gekost, werkelijk « volgens het ontworpen plan verloopt ».

— Inderdaad, er moeten 800 personeelsleden met hun « have en goed » overgebracht worden. En de slag wordt op twee plaatsen gevoerd : bezetting van het nieuwe gebouw, enerzijds, en interne herverdeling van de Leuvense weg, anderzijds.

— Welke directies worden in de Frankrijkstraat ondergebracht ?

— De directies B, P.S. en H., als ook het Handelsagentschap Brussel.

— Worden al hun respectieve diensten zonder uitzondering gehergroepeerd ?

— Ja, behalve eenheden zoals het kledingfonds en de beroepsschool, die dienen te beschikken over aangepaste lokalen welke om bepaalde redenen beter niet in het nieuwe gebouw van de Frankrijkstraat ingericht werden.

— En de geneeskundige dienst ?

— De volledige geneeskundige dienst van directie P.S. verhuist naar de Frankrijkstraat.

— Zowel wat die dienst als wat ons tijdschrift betreft, zijn onze abonnees gewoon zich te wenden tot het nr. 76 van de Belliardstraat, in het vroegere gebouw van de Grand Central. Ook zij zullen zich aan deze verandering moeten aanpassen.

— Wellicht kunt u er terloops op wijzen dat het gewestelijk centrum van groep Brussel in de Vooruitgangstraat blijft.

— Dat doen we graag. Maar wie blijft er dan in de Leuvense weg ?

— De algemene directie en de directies E, M.A. en E.S. Bovendien worden de diensten van die directies,

welke thans in Brussel verspreid zijn, in hetzelfde gebouw gehergroepeerd.

— Er zullen ongetwijfeld ook uitzonderingen zijn ?

— Zoals op elke goede regel, maar niet veel en steeds om reden van bijzondere behoeften. Zo zullen alle bureaus van de diensten 23, 25, 26 en 72 voortaan in de Leuvense weg verenigd zijn, terwijl de centrale drukkerij in Klein-Eiland blijft en het laboratorium E.S. de Verlengde Masuisstraat vooralsnog niet verlaat.

— Dit gezegd zijnde, kunnen we het nu wellicht hebben over het « waarom » van die grootscheepse verhuizing.

— De lezer zal dat inmiddels zeker al ingezien hebben. Indien er een nieuw gebouw in de Frankrijkstraat opgetrokken werd, gebeurde zulks vooral met het oog op de hergroepering van de « nederzettingen » van die diensten welke, bij gebrek aan plaats in het Hoofdgebouw van de spoorwegen, sedert meer dan 25 jaar de ongemakken hebben moeten verduren van een verplichte spreiding, zonder dan nog te spreken van de zwerftochten waartoe ze tijdens de periode van de voltooiing van de Noord-Zuid Verbinding af en toe genoopt werden ; bovendien drong zich een ontlasting op van de Leuvense weg waar uiteindelijk een rationele herverdeling van de lokalen zal kunnen worden doorgevoerd, tot groter heil en zegen van het personeel dat aldus in betere omstandigheden zal kunnen werken.

— Een ding is dus alleszins zeker : zij die in de Leuvense weg blijven, zullen het beter hebben dan vroeger.





en de hergroepering van de directies E. M.A. en E.S. is een goede zaak.

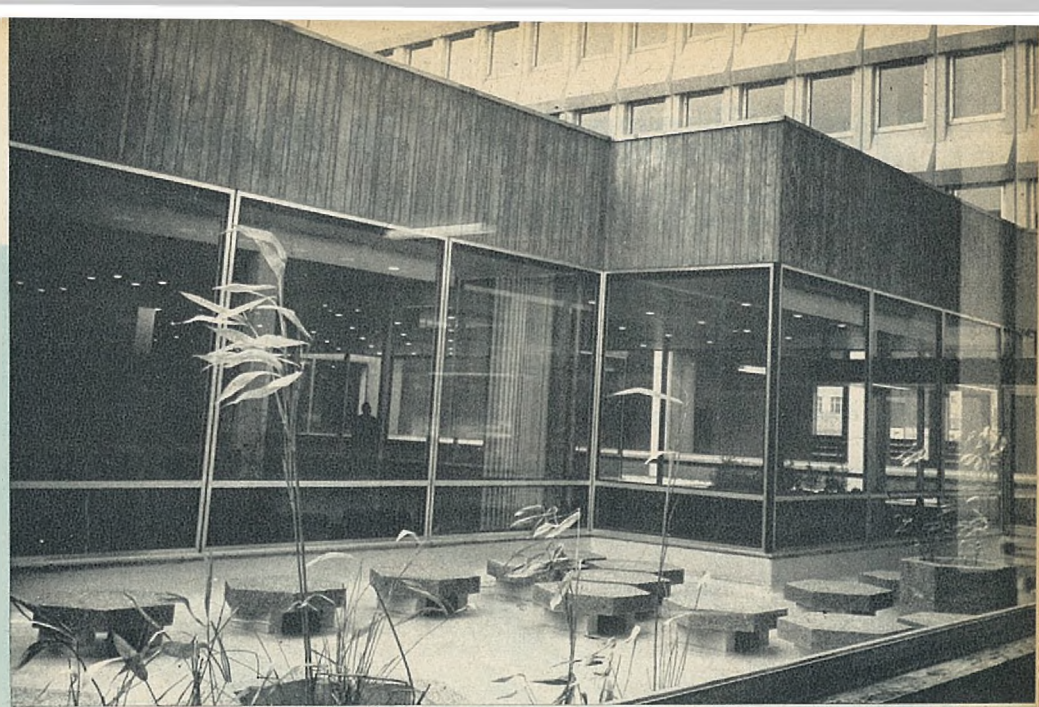
— Zulks zal ook het geval zijn voor hen die naar de Frankrijkstraat verhuizen.

— De hergroepering van de diensten B, P.S. en H. was eveneens noodzakelijk, maar hoe zal het gesteld zijn met wat men de « sfeer » van de nieuwe bureaus pleegt te noemen ?

— Dat zou een delicate vraag zijn, ware er niet de geest van aanpassing die de spoor mannen kenmerkt. Persoonlijke factoren zullen ongetwijfeld reacties verwekken; indien we dat buiten beschouwing laten, kan de invloed van de moderne inrichtingen, welke ter beschikking gesteld werden van de nieuwe bewoners van het Zuidkwartier slechts in gunstige zin werken.

— Wij hebben gehoord dat het comfort van het nieuwe gebouw vlug de ongemakken zou doen vergeten die voor de enen te wijten zijn aan grotere verplaatsingen, voor anderen aan ingewortelde gewoonten. Maar alvorens die inrichtingen ter sprake te brengen, zouden wij het, met uw goedvinden, graag nog eerst hebben over een kwestie die, sedert de tragedie van de Nieuwstraat, de gemoeiden toch wel even beroerd heeft. Welke maatregelen werden er getroffen tegen brand ?

— In dat opzicht heeft men werkelijk aan alles gedacht, wat dit ook mocht kosten. Trouwens de brandweerdiensten hebben draconische eisen gesteld die heel wat strenger zijn dan die van de in het Staatsblad gepubliceerde wetgeving. Het gebouw omvat een twintigtal « afdelingen » die door brandschuttings gescheiden zijn; elk lokaal heeft zijn « detector » en in elke afdeling zijn er aangewezen personen die instaan voor het brandalarm en is er een afzonderlijk alarmsein. Dag en nacht blijft een waker in de nabijheid van het synoptische controlebord dat, naar het voorbeeld van het door de seingeverers welbekende O.C.B., onmiddellijk aanwijst in welke afdeling een detector onraad bespeurd heeft. In dat geval onderbreekt de waker dadelijk de stroom van de elektromagneten die de brandschuttings in open stand hielden; deze gaan dan weer toe en isoleren de traphuizen die aldus onder verhoogde druk geplaatst kunnen worden. De deuren kunnen evenwel geopend worden door een eenvoudige druk van buiten uit, zodat iedereen zich toegang



kan verschaffen tot de trappen. Inmiddels werd het brandgevaar reeds doorgeseind aan de verantwoordelijke bediende van de « verklikte afdelingen » door middel van een speciaal telefoontoestel dat een waarschuwingserinkel doet weerklinken; bovendien slaat er een elektrisch lichtsein aan. Indien het brandgevaar niet binnen een recordtijd « afgeblazen » wordt, treedt het alarm in werking en zullen de brandspuitgasten nauwelijks twee à drie minuten later de plaats innemen van de waker aan de bedieningspost van de gelijkvloerse verdieping die een waar hoofdkwartier is vanwaar de hele operatie kan worden geleid: ontruimingsbevelen, noodverlichting, in veilige stand zetten van alle brandschuttings in de verluchtingskanalen (voor zover zulks niet reeds gedaan werd door automatische inrichtingen) en dies meer.

— Zo gezien is de uitbreiding van een brand onmogelijk. Op dat gebied kan iedereen dus gerust zijn. Maar sommigen zijn ervoor beducht in een besloten ruimte te moeten leven.

— In een gebouw dat met een thermisch luchtregelingssysteem uitgerust is, moeten de vensters bestendig gesloten zijn. Ze kunnen echter steeds geopend worden wanneer zulks nodig mocht zijn, zodat niemand zich derhalve hoeft in te beelden dat hij in een kooi leeft. Die mogelijkheid vergemakkelijkt meteen het schoonmaken van de vensters aan de buitenkant. En vermits wij het nu toch over vensters hebben, willen wij hier nog aan toevoegen dat, op grond van de ondervinding ter zake, uitwendige zonneblinden werden aangebracht als bescherming tegen overdreven zonneschijn, voor zover natuurlijk de zon in dit land kan overdrijven!

— Waarom werd er een temperatuurregeling met ejecto-convectoren gekozen ?

— Er zijn twee redenen. Eerst en vooral, kunnen de vensters met dubbele beglazing op elk ogenblik gesloten blijven, wat de straatgeluiden merkkelijk dempt. Vervolgens wordt er niet alleen warme lucht voortgebracht; het is eveneens mogelijk de temperatuur te controleren door het inblazen van verse en gefiltreerde lucht tijdens perioden van grote warmte. Dat alles verloopt automatisch aangezien er een thermostaat is per groep van twee vensters. Het systeem dat in de Frankrijkstraat gebruikt wordt, veroorzaakt niet de minste onaangename tocht, zuivert de lucht van alle schadelijke stoffen en is volkomen geluidloos.

— Comfort is ook een geluidskwestie.

— Niettegenstaande de lage plafonds — onvermijdelijk om zuinigheidsredenen — is de akoestiek goed, dank zij de opslorpende bekledingen: de plafonds zijn bekleed met een dikke laag vinyl, er zijn opslorpende en isolerende scheidingswanden en in elk bureau ligt er een vast tapijt dat niet alleen het comfort verhoogt, maar ook nog een genoeg is voor het oog.

— Hoe is het, in dit laatste opzicht, gesteld met de verlichting en de kleuren ?

— De verlichting met fluorescentiebuizen die tegen het plafond bevestigd zijn, beantwoordt volledig aan de onlangs door de wetgever opgelegde normen; het gaat hier dus om een algemene verlichting die elk gebruik van bureaulampen overbodig maakt. Wat de kleuren betreft, werd

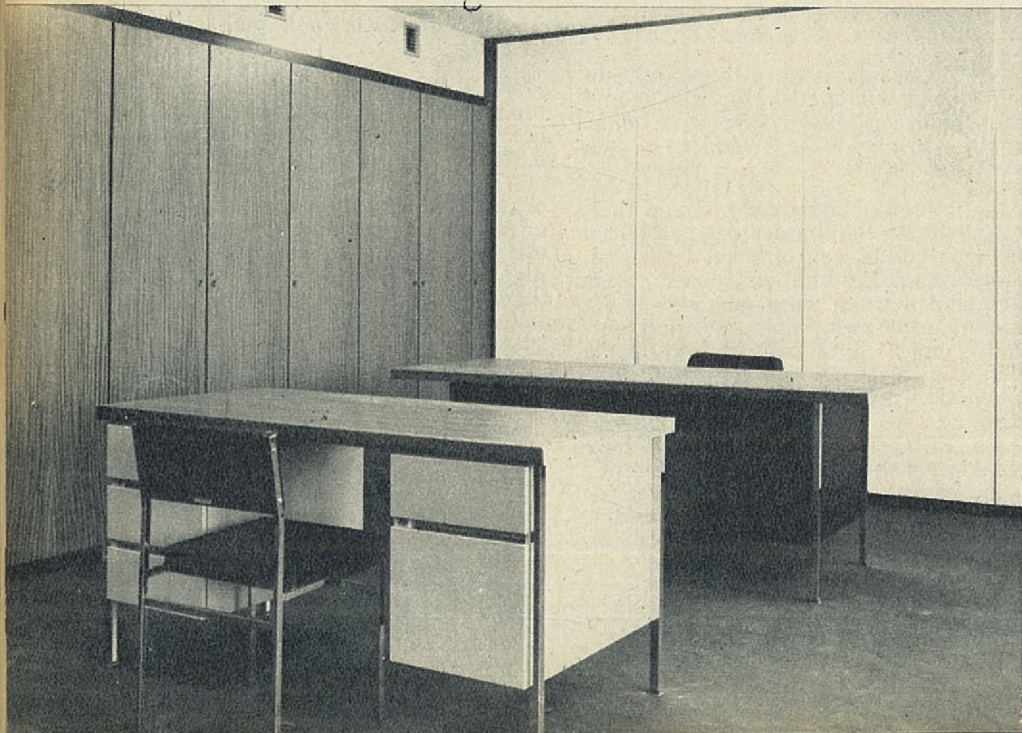


# “Frankrijkstraat 85” te Brussel-Zuid

er met contrasten gewerkt : donker olijfgroen tapijt, wanden en plafond in gebroken wit, kasten en bureaubladen in warme tinten van teakhout.

— *Dat alles zal het algemeen comfort ten goede komen. Maar zal elkeen afzonderlijk ook goed bediend zijn ?*

— In de strijd om « de werksfeer », beschikken wij over een grote troef : het nieuwe meubilair. Wij hopen dat de vervanging van de « tafel » van de klerk, die nu een « bureau » krijgt met houten blad en elegante schuifladen welke ook als opbergplaats voor hangmappen ingericht kunnen worden, door iedereen op prijs zal worden gesteld. Gedaan met het simili-



leder, de hinderlijke onderleggers, de oude schuifladen : voortaan beschikt elke bediende dus over een uitgelezen, stevig, elegant en functioneel gereedschap. Zijn oude stoel is vervangen door een gestoffeerde draaibare zetel.

— *Is dat dan geen luxe ?*

— In geen geval : wanneer men beseft welke de huurwaarde is van een vierkante meter kantoorruimte, wordt elke beschikbare plaats zo nuttig mogelijk gebruikt. Het is dus beter die bureaus te voorzien van ruime schuifladen waarin ook hangmappen geborgen kunnen worden, dan kostbare en hinderlijke kasten langs de muren te plaatsen. Want ondanks de 2 000 m wandkasten, heeft men nooit te veel ruimte om zo te kunnen werken dat de dossiers, bij wijze van spreken, slechts voor het grijpen liggen en alle geloop naar de archiefkamer zo veel mogelijk vermeden wordt.

Terloops wil ik hier, om deze bijzonderheden over het meubilair te besluiten, nog aan toevoegen dat dit onderzoek om de uitrusting te rationaliseren, uiterst doeltreffend is gebleken en ruimschoots de eerste vooruitzichten overtroffen heeft die op dat gebied gekoesterd werden.

— *Alles wel beschouwd is het kantoor dus niet meer een weerspiegeling van naast elkaar geplaatste individualismen, maar wel van een ploeggeest.*

— Zij die dat begrepen hebben, zullen het eens zijn met de verdwijning van al die scheidingswanden en met de algemene invoering van collectieve bureaus die door de jongeren spontaan aanvaard worden.

— *Inderdaad. Maar een bediende leeft niet alleen van een mooi kantoor. Naast zuivere lucht, een aangename verlichting en een sfeer zonder enerverende geluiden, moet hij zijn honger kunnen spijzen en zulks bij voorkeur in een rustige omgeving.*

— Wij hebben een ultra-moderne keuken en een uiterst gezellig restaurant ingericht. De installaties zijn erop berekend om aan 350 personen tegelijk plaats te bieden.

— *Dank u wel, heer Ingenieur, voor uw belangwekkende uitleg. Wij zullen nog wel de gelegenheid krijgen om over de Frankrijkstraat te spreken, en zulks in verband met de installaties van de geneeskundige dienst, die, volgens horen zeggen, uitzonderlijk zijn en waarover de rechthebbenden van het F.S.W. beslist wat meer zullen willen vernemen.*