

spoorwissel in Antwerpen-Centraal



www.nmbs.be

nmbs



reizigersfolder



Anders sporen

in Antwerpen-Centraal

Vanaf het weekend 23-24 juni 2001 verandert er veel in het station Antwerpen-Centraal. Dan zullen de treinen het Centraal Station binnenrijden langs de kant Zoo. Meteen kan u dan kennismaken met de gloednieuwe en definitieve perrons van de sporen 4, 5 en 6 op het niveau +1.

Met de verhuizing van de treinen van de kant Pelikaansstraat naar de kant Zoo wordt een eerste belangrijke fase van de werken afgesloten. Het niveau +1 aan de kant van de diertuin is immers volledig afgewerkt en de drie nieuwe sporen worden in gebruik genomen. Zo kunnen ook de werken langs de kant Pelikaansstraat van start gaan.

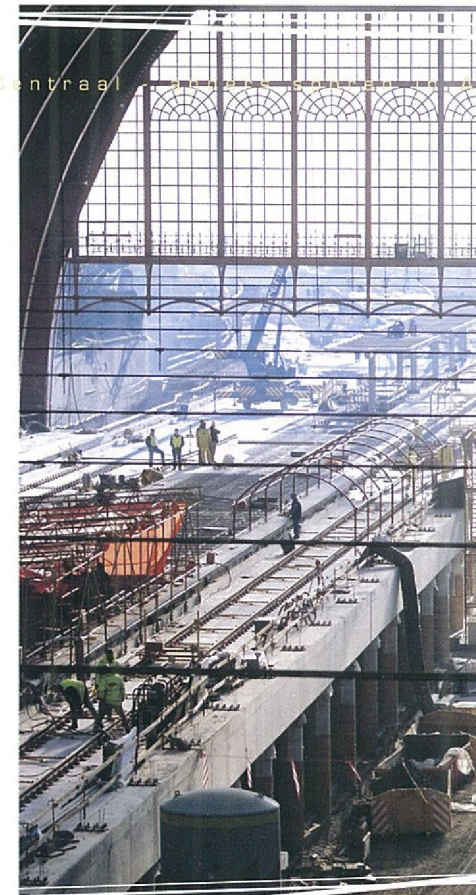
Eerst zullen de voorlopige perronsporen 1, 2 en 3 worden afgebroken en daarna worden de funderingswerken opgestart.

Ook de reizigersstromen in Antwerpen-Centraal zullen anders worden georganiseerd. De huidige zijtoegang aan de Pelikaansstraat naar de perrons 1, 2 en 3 wordt afgesloten. U zal de komende twee jaar vanuit de grote stationshal via de hoofdtrappen of via een tijdelijke zijtoegang langs de kant Zoo naar de nieuwe perrons moeten gaan. Er zijn zowel roltrappen als vaste trappen voorzien, en ook een lift. De winkeltjes in de stationshal verhuizen naar een nieuwe ruimte op het gelijkvloers onder het voerperron. De voorlopige loketten blijven nog even op hun huidige plaats. De nieuwe lokettenzaal zal vanaf midden 2002 in dienst worden genomen.

Vanaf het weekend 23-24 juni zal u kunnen gebruik maken van de drie nieuwe sporen kant Zoo.

Midden 2003 zal heel het +1 niveau voltooid zijn en kunnen de treinen op zes sporen het Centraal Station binnenrijden. Eind 2004 zal het winkelwandelplateau op het gelijkvloers tussen de niveaus +1 en -1 klaar zijn. Het wordt een voetgangerszone tussen de grote stationshal en de tweede stationstoegang aan de Lange Kievitstraat die op dat moment nog volop in aanbouw zal zijn. De winkels (restaurants, snackbars, krantenkiosken, etc.) zullen overal vanuit de Pelikaansstraat bereikbaar zijn.

Wanneer het project van de noord-zuidverbinding begin 2006 voltooid is, worden de onderste sporen (niveaus -1 en -2) in gebruik genomen en vanaf dan beschikt Antwerpen-Centraal over 14 sporen verdeeld over drie niveaus. De nieuwe stationstoegang aan de Lange Kievitstraat en de ondergrondse parking zullen midden 2006 opengesteld worden.

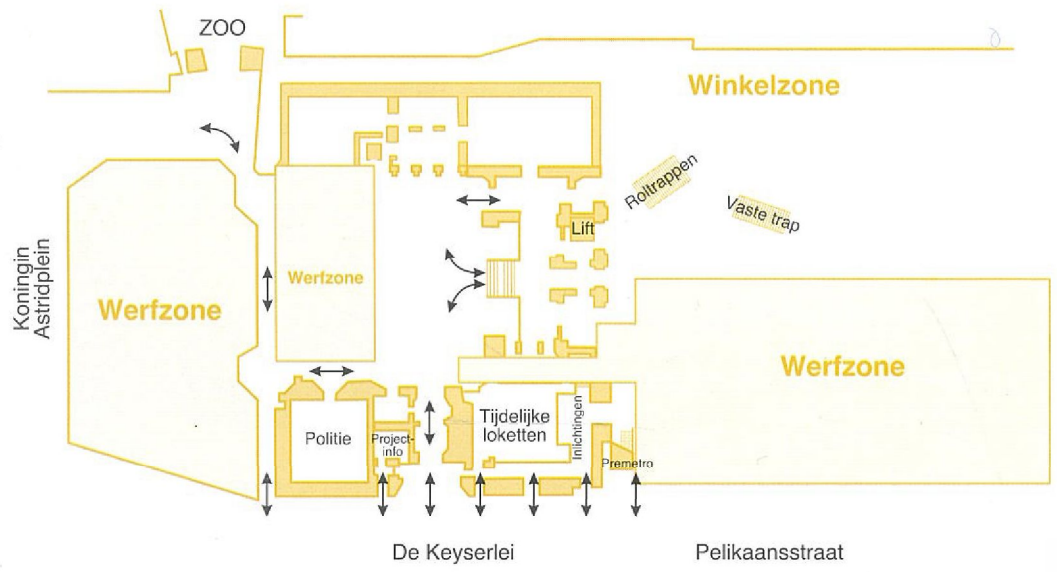


Midden 2003 zal heel het +1 niveau voltooid zijn en kunnen de treinen op zes sporen het Centraal Station binnenrijden.

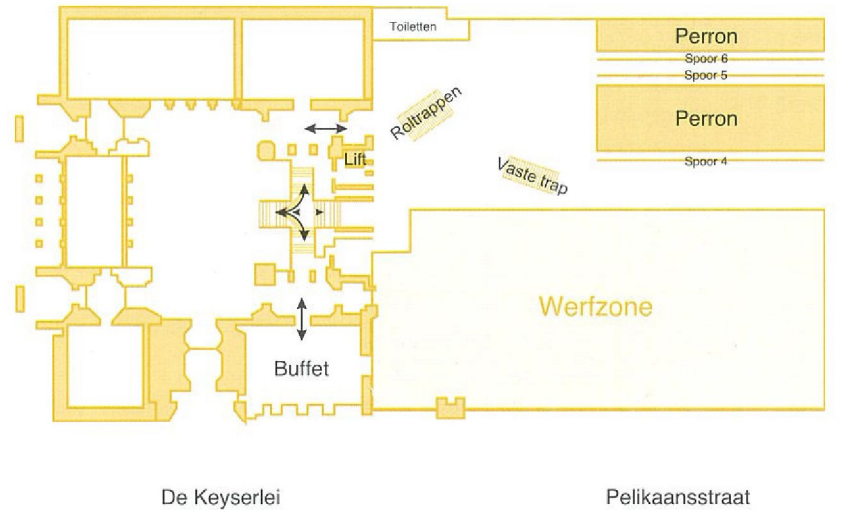
Vanaf donderdag 21 juni tot zondag 24 juni 2001 is er in Antwerpen-Centraal een aangepaste dienstregeling van kracht. Vanaf maandag 25 juni geldt opnieuw de normale dienstregeling. Voor meer info kan u terecht op het infonummer 03 204 20 40.

plattegrond Antwerpen-Centraal

plattegrond Antwerpen-Centraal - plattegrond Antwerpen-Centraal - plattegrond Antwerpen-Centraal - plattegrond Antwerpen-Centraal - plattegrond



Gelijkvloers



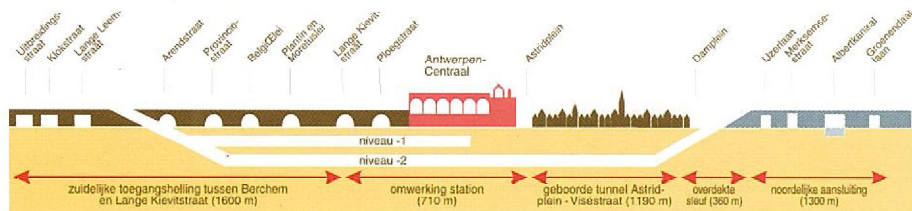
Niveau perrons

de noord-zuidverbinding in een notendop

De NMBS is sinds 1998 bezig met de aanleg van de noord-zuidverbinding. Dankzij deze spoortunnel van 3,8 km lengte tussen Antwerpen-Berchem en het Damplein zal er eind 2005 rechtstreeks treinverkeer mogelijk zijn van noord naar zuid en omgekeerd. De Antwerpse noord-zuidverbinding moet een oplossing bieden voor de beperkte capaciteit van het Centraal Station.

In 2006 zal het nieuwe Antwerpen-Centraal beschikken over 14 sporen verdeeld over drie treinniveaus en op het gelijkvloers komt er een winkel-wandelzone. Niet alleen het aantal sporen vermeerdert, ook de perrons worden langer (350 tot 400 meter) waardoor de NMBS langere treinen kan inzetten. Door al deze maatregelen verdubbelt de capaciteit van het station. Er komt bovendien een tweede stationsingang aan de Lange Kievitstraat en het Koningin Astridplein wordt volledig opnieuw aangelegd.

Wanneer de treinen de spoortunnel ter hoogte van het Damplein verlaten rijden ze op een nieuwe spoorlijn richting Groenendaallaan. Het nieuwe station Antwerpen-Luchtbal aan de Groenendaallaan zal beschikken over 6 perrons van 350 meter, alle moderne voorzieningen en een ruime parking. Het nieuwe station wordt vanaf april 2003 in gebruik genomen en vervangt de huidige stopplaats Luchtbal. Het moet een verkeersknooppunt worden met vlotte overstap op andere vervoersmodi en snelle verbindingen naar het stadscentrum. Dankzij de aanleg van de noord-zuidverbinding en een aantal andere infrastructuurwerken, kan er rond Antwerpen een heus voorstadsnet worden uitgebouwd en kan u vanuit de wijk Luchtbal op enkele minuten tijd rechtstreeks naar het centrum van Antwerpen sporen.



De noord-zuidverbinding is een spoortunnel van 3,8 km lengte tussen Antwerpen-Berchem en het Damplein waardoor er eind 2005 rechtstreeks treinverkeer mogelijk is van noord naar zuid en omgekeerd.

Antwerpen-Centraal krijgt een tweede stationstoegang



Onder en rond het nieuwe stationsgebouw komen er fietsenstallingen en een parkeergarage voor in totaal 600 wagens.

Ter hoogte van de Lange Kievitstraat krijgt Antwerpen-Centraal er in de toekomst een tweede stationstoegang bij. De werken voor de bouw starten in augustus 2002 en midden 2006 zal het nieuwe stationsgebouw klaar zijn. De nieuwe ingang is meer dan zomaar een achterdeur. Het wordt een volwaardig stationsgebouw met loketten, een buffet en allerlei diensten voor reizigers en bezoekers. Het Rotterdams studie-bureau MVRDV werd aangesteld om de stationstoegang te integreren in een nieuw stedenbouwkundig geheel en de buurt een nieuwe impuls te geven.

Astridplein wordt draaischijf voor openbaar vervoer

Van de aanleg van de noord-zuidverbinding wordt gebruik gemaakt om ook het Koningin Astridplein opnieuw aan te leggen. Tegen april 2005 wordt het plein in een volledig nieuw kleedje gestoken. Zowel boven- als ondergronds ondergaat het Astridplein een volledige metamorfose. Voor het ontwerp tekende de Spaanse architect en pleinontwerper Jordi Farrando.

De voorbereidende werken voor het nieuwe plein gaan dit jaar van start.

Van juni 2001 tot november 2003 wordt de ondergrondse parking aangelegd. Hiervoor verandert een deel van het Astridplein in werfzone. De werken worden gefaseerd uitgevoerd. Vanaf begin juni dit jaar begint men met de afbraak van de tramsporen. Wanneer in december het tijdelijke bus- en tramstation van De Lijn klaar is, verhuizen de tram- en bushaltes naar de andere kant van het plein aan de Gemeentestraat - Carnotstraat.

Meer info?

Heeft u nog vragen of bent u geïnteresseerd in het project van de noord-zuidverbinding, dan kunt u terecht op het nummer **03 204 20 34** of op de project-infolijn van de NMBS op **078 15 48 04**.

Voor meer info over de aangepaste dienstregeling van donderdag 21 juni tot zondag 24 juni kan u terecht op het nummer 03 204 20 40.

Bijkomende informatie over de werken vindt u ook terug op de NMBS-website (www.nmbs.be) of op de site van TUC RAIL (www.tucrail.com). E-mailen is mogelijk naar frederic.petit@nmbs.be of geert.dierckx@nmbs.be. Brieven kunnen worden verstuurd naar NMBS Communicatie, C0.032 – sectie 50, Public Relations, Frankrijkstraat 85, 1060 Brussel.

*Gratis reizigersfolder van de Belgische spoorwegen
v.u. Louis Gillieaux, NMBS Communicatie, Frankrijkstraat 85, 1060 Brussel – redactie Dienst Communicatie NMBS
– foto's Leo Goossenaerts – druk NMBS – 33.000 ex. - Design Image Plus – mei 2001.*