

de wagen- kipper

Met de wagenkipper kan men open wagens snel lossen door die wagens gewoon schuin te stellen of zelfs te kantelen.

De aldus in een kuil gestorte goederen worden er uit opgehaald en per transportband afgevoerd naar silo's of naar de opslagplaats.

De wagenkipper is aangewezen voor bedrijven die ten minste een tiental wagens per dag lossen. Hij wordt gebruikt voor het lossen van kolen - cokes - slakken - ertsen - kalk - steenslag - zand - bieten en tal van andere in stortwagen los vervoerde goederen.

De kipper staat in het losspoor en de wagens kunnen dus gewoon doorrijden. Naar gelang het gebruikte type van wagenkipper wordt bij het lossen een rendement van 8 tot 20 wagens per uur bereikt (één werkmans voor de bediening). Het aldus te bereiken uurrendement gaat van 200 tot 500 ton.

De kippers zijn van het frontaal, zijdelings of draaiend type.

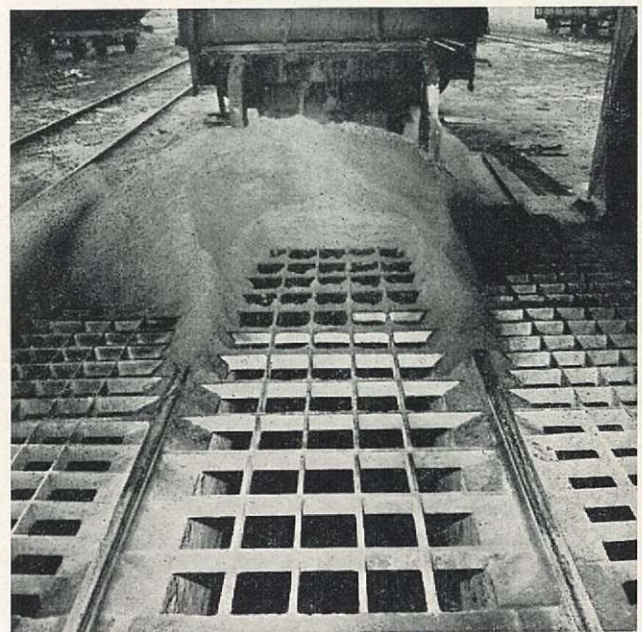
Met frontale kippers kan men de gewone stortwagens met een of twee kopdeuren lossen. Er dient op gelet dat de assen van de wagens die gekipt worden gemonteerd zijn met rol-lagerpotten of met draagpotten met „perfect packing„ ⁽¹⁾.

Voor geregeld vervoer kan de N.M.B.S. wagens in pendeldienst ter beschikking van de ge-

⁽¹⁾ Vuysel dat smeerolie bevat



1



2

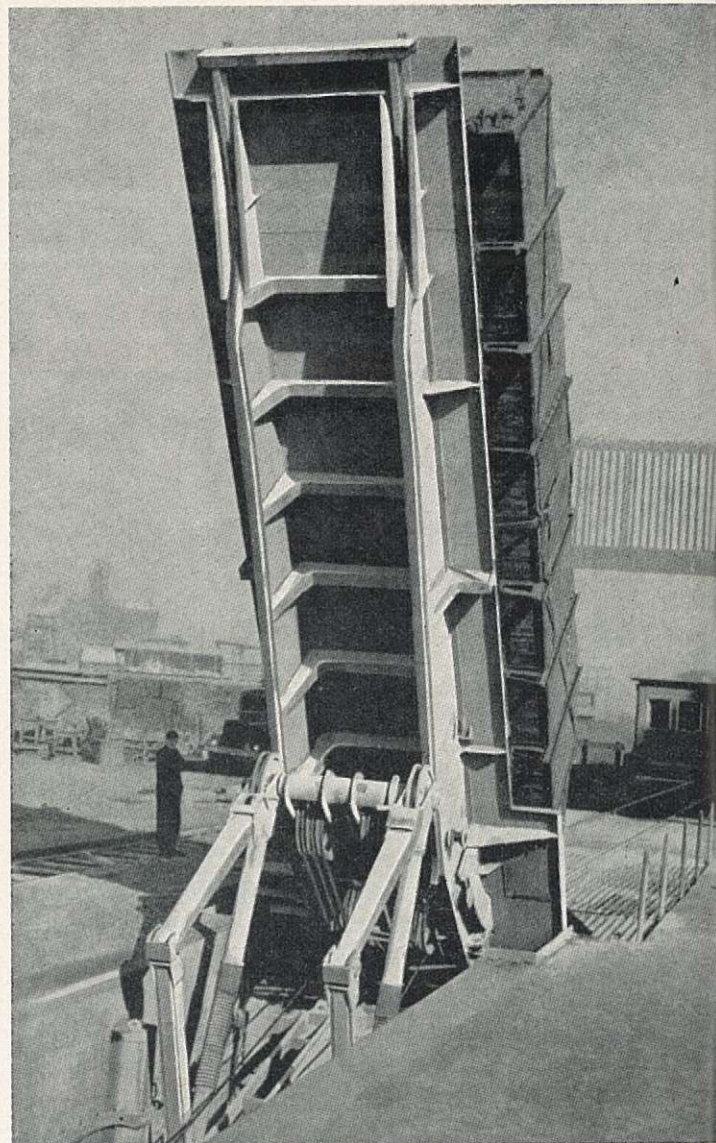
Figuren 1-2. Wagenkipper benuttigd in de betonstuttenfabriek van de N.V. Kolenmijnen Helchteren-Zolder te Zolder (lossen van zand)
(foto's Putman)

bruikers stellen waarvan de uitrusting aan die vereisten beantwoordt.

Bij gebruik van draaiende of zijdelingse kippers moeten de kasten van de wagens aangepast zijn om te weerstaan aan de drukking die bij het kippen ontstaat. Die laatste typen worden gewoonlijk gebruikt om particuliere wagens te behandelen welke speciaal voor die wijze van lossen zijn gebouwd.



Figuur 3 Eenzijdig - frontale wagenkipper met elektro-hydraulische aandrijving.



Figuur 4 Eenzijdig-frontale wagenkipper met lieraandrijving.

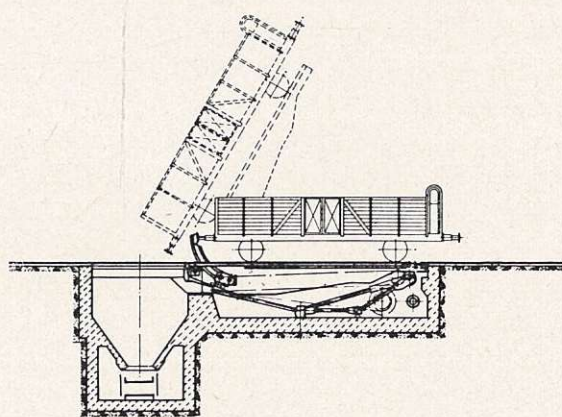
De frontale kipper is dus de eenvoudigste en er bestaat een uitgebreide reeks modellen van:

1. De gelede kipper die in een enkele richting kipt.

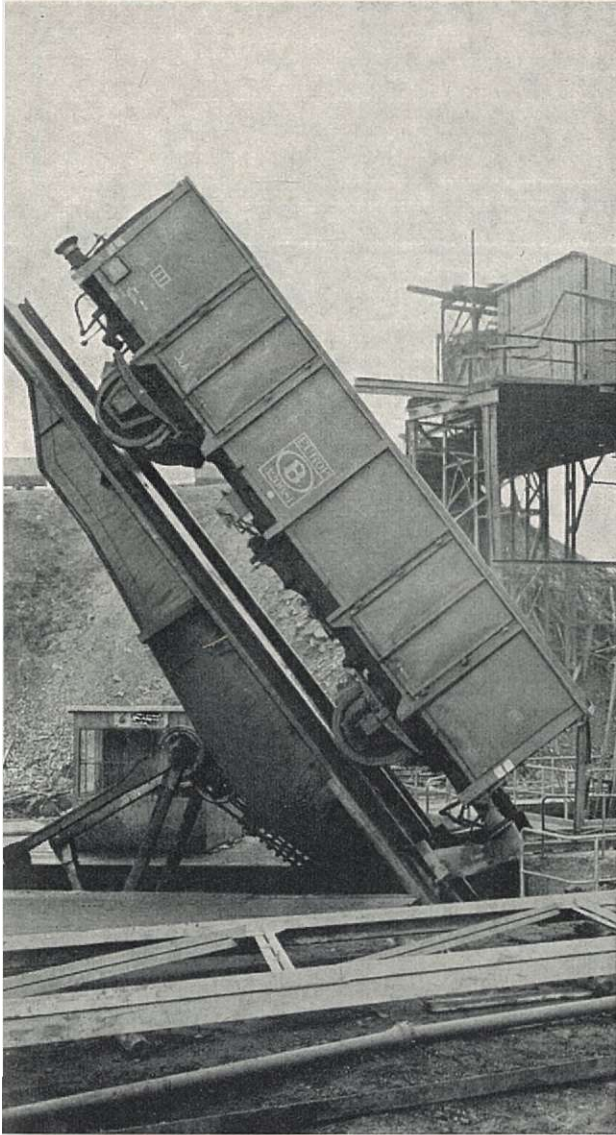
Het kippen geschiedt met elektro-hydraulische bediening (fig. 3) of met een lier (fig. 4).

Die kippers kunnen gemonteerd worden op een draaischijf (fig. 6) waarmee men dan:

— de wagens met een enkele kopdeur kan draaien;



Figuur 5 Kuil en eenzijdig-frontale wagenkipper.



Figuur 6 Wagenkipper op draaischijf.

- kan lossen in verscheidene kuilen die omheen de draaischijf liggen;
- de geloste wagens op een ander spoor kan zetten.

2. De portiekipper die langs twee zijden kipt.

Met kippers uitgerust met een lier kan men wagens lossen in een centrale silo, of nog in twee verschillende silo's aan weerszijden van het platform waarop de wagens staan.

Er bestaan overigens andere frontale kippers zoals:

- de kippers met een liermechanisme naast het platform. Zij passen best in de installaties waar de diepte van de funderingen door de aard van het terrein beperkt is;
- de kippers met ophaalbare stortgoot om goederen te lossen die bij het vallen kunnen beschadigd worden;
- de kippers voor het laden van schepen, enz. In strijd met wat sommigen zouden menen, moet er niet zoveel geld geïnvesteerd worden.

De uitgave voor de installatie van een gewone (gelede) kipper met fundering belooft nagenoeg 1 500 000 F (zonder de kuil en de transportband).

Een voorbeeld: voor een bedrijf dat per dag een twintigtal wagens ontvangt komt de kostprijs per gekipte ton goederen op ongeveer 3 F (afschrijving, interesten, onderhoud, arbeidsloon en drijfkracht inbegrepen).

Thans zijn er in België een twintigtal kippers geïnstalleerd (de laatste 2 jaar werden 7 eenheden in bedrijf genomen).

In 1964 zullen ook nog andere bedrijven kippers installeren of er althans het gebruik van bestuderen.

De klanten die over de installatie van een wagenkipper meer inlichtingen wensen te bekomen, kunnen zich in verbinding stellen met onze gespecialiseerde dienst „Behandeling Goederen”, Directie E. 11-3 — Leuvenseweg 17 te Brussel — tf 13.18.70, binnenpost 3113 of 3491. Deze dienst staat bereidwillig ter beschikking om de best aangepaste oplossing voor enig vraagstuk te vinden.

Wij vestigen eveneens de aandacht van onze lezers op het feit dat elke wagenkipper door de spoorweg moet aangenomen zijn. Daartoe moeten de plannen van de ontworpen kipper voor akkoord gezonden worden naar de Directie M.A. afdeling 23-3 — Leuvenseweg 17 te Brussel.