

L'Énergie, préservons-la...

Petit guide anti-gaspi
sur le lieu de travail



Economiser l'énergie, un réflexe naturel!





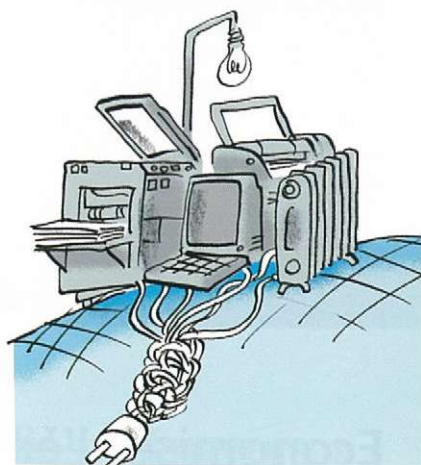
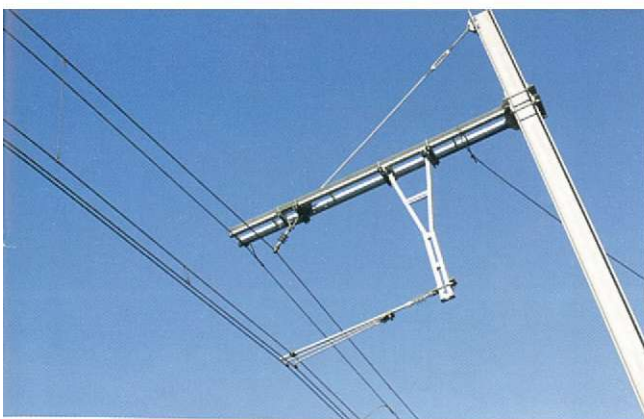
Moins 7,5 %

Le Groupe SNCB s'engage

Pour limiter les émissions de gaz à effet de serre, responsables du réchauffement de la planète, le protocole de Kyoto a fixé des engagements précis en termes de réduction d'émissions de CO₂. L'effort demandé à notre pays est de les diminuer de 7,5 %.

Le coût croissant de l'énergie, l'évolution de la législation en la matière et plus largement la démarche en vue du développement durable sont autant d'autres arguments pour s'intéresser de plus près à l'efficacité énergétique et à l'utilisation rationnelle de l'énergie. Dans ce cadre, comme les autres entreprises publiques belges, le Groupe SNCB s'est engagé - avec le gouvernement fédéral - à réduire de 7,5 % la consommation en énergie de ses bâtiments, ateliers et installations d'ici 2012 (par rapport à 2005).

- Le Groupe travaille dans tous ses domaines d'activités pour en améliorer l'efficacité énergétique, dans la mesure des possibilités techniques et des budgets disponibles. Si la traction reste le poste de consommation le plus énergivore, les autres secteurs sont loin d'être négligeables. Notamment, dans les bâtiments, gares et ateliers, l'utilisation rationnelle de l'énergie doit être une préoccupation constante.
- Cette brochure a surtout pour vocation de sensibiliser chaque cheminot à l'efficacité énergétique sur son lieu de travail quel qu'il soit !

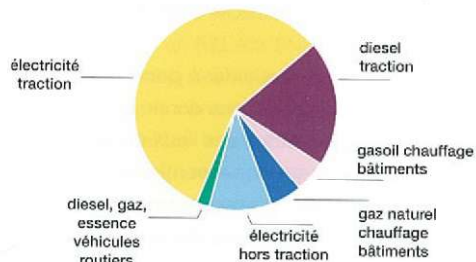


Les chiffres

Emissions de CO₂ du Groupe en 2005

Ces chiffres concernent l'ensemble des activités de l'exploitation ferroviaire. Toutefois, les émissions de CO₂ dégagées par le transport en train restent bien en-deçà de celles de l'avion et de la voiture.

→ Le train reste le moyen de transport le plus écologique, fallait-il le rappeler !



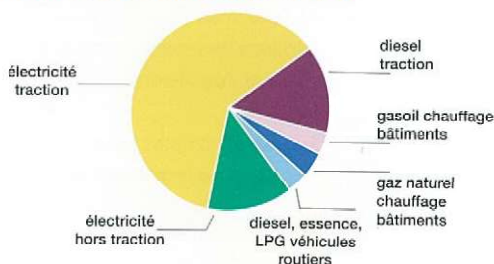
Emission totale CO₂ 2005 = 682.000 tonnes

L'énergie nécessaire pour le chauffage de 250.000 habitations ? C'est ce que représente la consommation énergétique primaire (*) totale du Groupe en 2005.

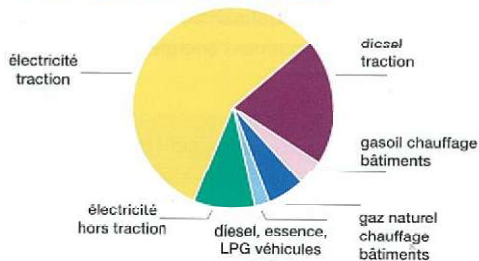
(*) consommation totale de l'énergie, en tenant compte de l'énergie nécessaire pour l'extraction, le traitement, la production et la distribution

Inventaire consommation énergétique du Groupe en 2005

Coût 'énergie' du Groupe en 2005



Coût total = € 117 millions



Consommation totale finale = 8.541 TJ



Economiser l'énergie, un réflexe naturel !

Et si vous participiez ?

Chaque jour, nous consommons d'énormes quantités d'énergie sur nos lieux de travail. Mais pas de fatalisme, le protocole de Kyoto doit être atteint ! Une consommation non maîtrisée de l'énergie diminue nos ressources naturelles et pèse sur l'équilibre climatique (fonte des glaces, inondations, tempêtes, désertification...). Sans parler des problèmes de santé liés à la pollution. Pensons aux générations futures !

Notre participation active est demandée. L'objectif de réduction de 7,5 % sera déjà atteint pour 50 % si chacun d'entre nous développe sur son lieu de travail des gestes citoyens vis-à-vis de l'éclairage, du chauffage, de la climatisation, de la ventilation, des PC... pour consommer l'énergie de manière plus rationnelle.

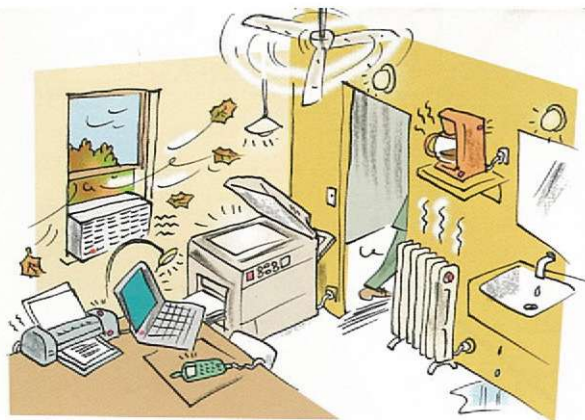
→ C'est bon pour l'environnement mais aussi pour faire baisser la facture !

Pour les 50 % restants, le Groupe doit bien entendu (avec les budgets disponibles) veiller à apporter des améliorations techniques là où elles sont nécessaires.

On parle ainsi du remplacement des systèmes d'éclairage, du placement de chaudières à condensation, de la mise en place de systèmes de climatisation et de ventilation performants. Par ailleurs, tout nouveau projet doit prendre en compte, dans sa conception, le critère d'efficacité énergétique.

Cette brochure peut vous aider à prendre conscience des enjeux et vous donne les meilleurs conseils pour appliquer sur vos lieux de travail des gestes simples pour consommer mieux. Et si on mettait chacun un peu la main à la pâte, dès maintenant ?

- respectez en priorité les consignes locales.
- ne réglez que les installations pour lesquelles vous avez l'autorisation de le faire.
- c'est évident, mais nous le rappelons quand même : les gestes que vous pourriez poser pour consommer mieux ne doivent pas gêner le bon déroulement habituel de vos tâches et de celles des autres.
- en appliquant des gestes simples pour consommer moins, vous ne modifierez pas votre confort de travail.



Les RELAIS ÉNERGIE, vos alliés « énergie »

Vous conseiller, d'accord, mais quoi de mieux que d'être accompagné sur le terrain ? C'est pourquoi 150 sites, dans lesquels plus de 80 % de l'énergie totale (hors traction) est consommée, ont été répertoriés.

Pour ces sites, un RELAIS ÉNERGIE a été désigné en interne. Ces membres du personnel qui, pour la plupart, sont déjà des « monsieur/madame énergie » locaux, ont notamment pour mission de :

- suivre la consommation énergétique du(des) site(s) concerné(s) ;
- sensibiliser le personnel à entretenir des réflexes simples pour économiser l'énergie ;
- développer des consignes locales et promouvoir des mesures d'économies d'énergie ;
- rechercher des possibilités de simples économies d'énergie au niveau local ;
- agir comme interlocuteur local prêt à entendre toute idée permettant l'augmentation de l'efficacité énergétique.

Vous pouvez les aider dans leur tâche : si vous avez des suggestions, des remarques, si vous constatez des anomalies, des dysfonctionnements, ou si vous avez une idée pour consommer mieux, n'hésitez pas à leur en parler. Ils s'en feront le « relais » auprès des services concernés.

→ En page 15 de cette brochure, retrouvez les sites pour lesquels un RELAIS ÉNERGIE a été désigné.

reseau.ontu



Eteindre: une idée lumineuse !

L'audit réalisé dans l'un de nos ateliers révèle, par exemple, que l'éclairage intérieur et extérieur des bâtiments y représente 22 % de l'électricité consommée sur le site. Dans les bâtiments administratifs, on peut affirmer que l'éclairage représente jusqu'à 30 % de la consommation totale d'électricité !

A noter : même avec les meilleures lampes, on n'obtient qu'un rendement maximum de 20 % (c'est la lumière diffusée), les 80 % restants représentant la chaleur dégagée.

Les conseils

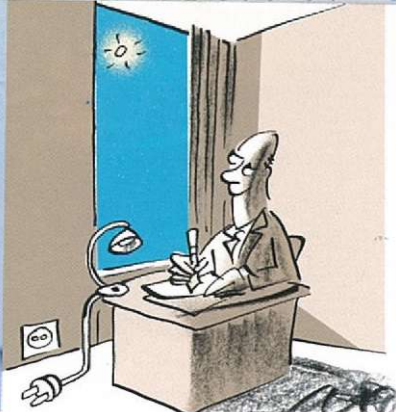
- n'allumez que si cela est vraiment nécessaire ;
- privilégiez la lumière naturelle dans la mesure du possible ;
- éteignez systématiquement la lumière quand vous quittez un local (ou les toilettes !) ou si vous êtes absent pendant une longue durée, en dehors des heures de travail, durant vos congés ;
- après une réunion, le dernier qui sort veillera à ce que la lumière soit éteinte ;
- vérifiez de temps en temps que l'éclairage soit éteint dans les locaux inoccupés ;
- de manière générale, parlez-en entre vous et mettez au point, entre collègues, les meilleurs gestes de bonne gestion ;
- signalez tout dysfonctionnement à votre service technique local ou à votre relais énergie ;
- ceci vaut aussi pour l'éclairage extérieur.

Une règle:

Eteignez la lumière si vous quittez une pièce plus de 10 minutes.

Eteindre/allumer ne nécessite pas plus d'énergie !

Consommation
Consommation
DONNEES DE FACTURATION
Votre distributeur Ideg
Tarif bihoraire
Redevance
Consommation jour
Terme fixe complémentaire
Consommation nuit
Total
perçus par les



Pour les systèmes existants ou les nouveaux projets d'éclairage, le Groupe met l'accent sur l'efficacité énergétique. Ainsi, les services concernés s'emploient à :

- nettoyer régulièrement les armatures d'éclairage et les remplacer si elles sont trop vétustes ;
- vérifier les horloges de déclenchement automatique et les détecteurs de présence ou d'intensité lumineuse ;
- au besoin, adapter les circuits d'éclairage ;
- promouvoir les concepts donnant prédominance à l'éclairage naturel ;
- analyser les besoins réels en matière d'éclairage.

Le Groupe procède au relighting sur de nombreux sites. Les nouveaux appareils d'éclairage économiques, plus chers à l'achat, offrent un rendement plus élevé. Les plus performants permettent aussi de mieux gérer les reflets. Par ailleurs, si elles sont équipées d'un système de ballast électronique, les lampes auront une durée de vie plus longue.





Clic sur la bureautique

Les ordinateurs, écrans, imprimantes, photocopieuses, fax, chargeurs de batterie... sont de grands consommateurs d'électricité ! Environ 1 % de la consommation totale en électricité du Groupe (hors traction) serait potentiellement économisée si les 15.000 PC de notre parc informatique, étaient éteints en fin de prestation ! Avec à la clé : moins de chaleur diffusée et moins de bruit...

Le rapport « heures de travail /an » sur « heures totales /an » n'est que de 20 %. Un test réalisé récemment révèle que 40% des PC ne sont pas éteints durant la nuit ou les week-ends. Ceci occasionne une consommation électrique de 2,5 GWh/an ou un coût de 180.000 euros... qu'il est possible d'éviter.

	Fonctionnement normal	Ecran éteint	Ecran et disques éteints (système « stand-by »)	OFF
PC, écran class., 17"	120 à 150 W	60 à 70 W	25 W	7 à 20 W
PC, flat screen 15"	80 à 100 W	60 à 70 W	25 W	7 à 20 W

Les conseils

- éteignez (*) vos ordinateur et écran en fin de prestation ;
- ceci vaut aussi pour les photocopieuses, les imprimantes, les fax... et également pour tout autre appareil ménager, cafetière, micro-ondes etc. ;

* certains PC sont toutefois utilisés comme « serveur » et doivent être en service 24h/24h.



- sachez qu'un chargeur de batterie, branché sur secteur mais non utilisé activement, consomme près de 10 % de sa puissance nominale ;
- vous trouvez sur intranet, dans la page « énergie » du site de la division Environnement de H-SE.03, un document de H-ICT donnant toutes les informations pour configurer vous-même votre PC de manière à automatiser la mise en stand-by pour consommer moins.

Le Groupe renforce l'efficacité énergétique de son parc de matériel informatique :

- il est également tenu compte du critère consommation lors de l'adjudication pour l'achat de nouveaux ordinateurs ;
- les imprimantes sont davantage regroupées.

Photocopier et imprimer malin

- n'imprimez ou ne photocopiez que ce dont vous avez réellement besoin et toujours recto/verso si la machine le permet.
- imprimez / photocopiez le plus possible en mode « deux pages sur une feuille ».
- privilégiez les mises en pages « économiques ».
- imprimez plusieurs slides sur une même page.

→ A la clé : moins d'électricité mais aussi... moins de papier.



Chaud le chauffage !

Pour chauffer les installations du Groupe, on utilise du gasoil de chauffage (mazout), du gaz naturel ou, dans certains cas, de l'électricité. Par unité de chaleur, l'électricité est environ deux fois plus chère que le mazout et environ trois fois plus chère que le gaz.

Les conseils

Les systèmes de chauffage sont pour la plupart pré-réglés pour vous dans vos locaux, toutefois...

- dans certains cas, il vous est possible de régler vous-même le thermostat. Dans ce cas, sachez que 1°C de moins permet de réaliser 6 % d'économies d'énergie. Alors pensez-y : ne chauffez pas plus que nécessaire ;
- quand les locaux sont chauffés, veillez à fermer portes et fenêtres ;
- ne couvrez pas les radiateurs : cela réduirait leur performance ;
- respectez une distance normale entre les radiateurs et vos meubles de bureau ;
- surveillez que des locaux inoccupés ne soient pas chauffés ;
- ne mixez pas chauffage et refroidissement dans un même local ;
- s'il fait trop chaud en hiver, ne climatisez pas en ouvrant la fenêtre, chauffez moins ;
- signalez tout dysfonctionnement à votre service technique local ou à votre relais énergie.

En hiver, la température de confort dans les locaux est de 20 degrés.



Le Groupe veille à l'efficacité énergétique pour le chauffage :

- de manière générale, on tend de plus en plus à remplacer les anciennes chaudières mazout par des appareils fonctionnant au gaz naturel, plus écologique ;
- les vieilles chaudières sont remplacées progressivement par des chaudières à condensation, d'un rendement supérieur ;
- l'utilisation de pompes à débit variable, permettant de régler le débit de l'eau dans les conduites en fonction des besoins réels de chauffage, permet d'économiser beaucoup d'énergie ;
- des vérifications ont régulièrement lieu pour les réglages et la position des thermostats et le placement des capteurs de température ;
- l'isolation des installations est également un facteur déterminant pour augmenter l'efficacité énergétique des systèmes de chauffage : par exemple, on opte de plus en plus pour le double vitrage ;
- le regroupement de certaines activités, comme par exemple les CLI ou la concentration des cabines de signalisation, permet de concentrer davantage les installations de chauffage.

Rappelons que le placement de chaufferettes électriques pour des besoins personnels est strictement interdit, notamment pour les risques d'incendie.



AIRCO à gogo ?

De manière générale, refroidir coûte beaucoup plus cher que chauffer. On a coutume de dire qu'en moyenne, cela représente plus de trois fois le prix.

Le Groupe met en service là où c'est nécessaire des systèmes de climatisation les plus performants possibles... avec comme conséquence une hausse importante de la consommation énergétique !

Raison de plus pour appliquer nos conseils...

Les conseils

Les systèmes de refroidissement sont pour la plupart pré-réglés, toutefois...

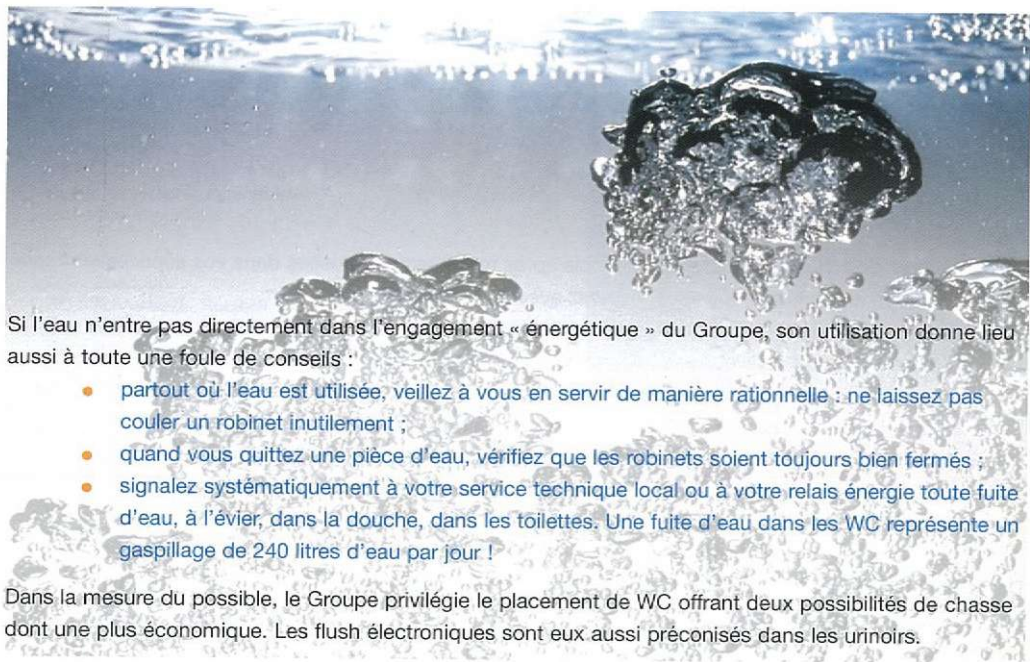
- ne climatisez pas plus que nécessaire ;
- lorsque votre local est climatisé, veillez à fermer les fenêtres ;
- avant de climatiser, essayez d'éloigner toute source de chaleur extérieure (soleil) et de limiter au strict minimum les sources intérieures (PC, photocopieuse, imprimante, frigo etc.) ;
- veillez à ne rien poser sur / près des appareils de climatisation : cela en diminue la capacité et le rendement ;
- veillez à ne pas mixer dans un même local refroidissement et chauffage ;
- vérifiez que des locaux inoccupés ne soient pas climatisés ;
- signalez tout dysfonctionnement à votre service technique local ou à votre relais énergie.

En été, la température acceptable dans les locaux est environ de 24 degrés. Dans nos régions, la puissance des systèmes limite de 5 degrés l'écart de refroidissement entre la température extérieure et la température intérieure, ce qui correspond à un niveau de température équitable. En période de canicule, le système a donc de toute façon ses limites.

Et les stores ? Une façon d'éviter la climatisation...

Là où c'est possible et/ou nécessaire, des systèmes de stores extérieurs « vénitiens » sont mis en place pour mieux refouler la chaleur. Lorsque les lamelles sont bien positionnées, la lumière extérieure peut encore entrer. Combiné à un système d'éclairage performant, on obtient un bon résultat.

Préserver l'eau, ça coule de source...

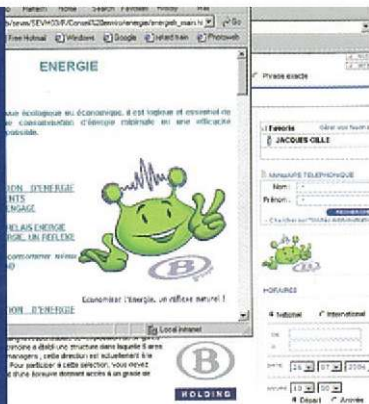


Si l'eau n'entre pas directement dans l'engagement « énergétique » du Groupe, son utilisation donne lieu aussi à toute une foule de conseils :

- partout où l'eau est utilisée, veillez à vous en servir de manière rationnelle : ne laissez pas couler un robinet inutilement ;
- quand vous quittez une pièce d'eau, vérifiez que les robinets soient toujours bien fermés ;
- signalez systématiquement à votre service technique local ou à votre relais énergie toute fuite d'eau, à l'évier, dans la douche, dans les toilettes. Une fuite d'eau dans les WC représente un gaspillage de 240 litres d'eau par jour !

Dans la mesure du possible, le Groupe privilégie le placement de WC offrant deux possibilités de chasse dont une plus économique. Les flush électroniques sont eux aussi préconisés dans les urinoirs.





Où trouver des infos ?

- découvrez des affiches « énergie » qui, mois après mois, seront diffusées dans vos espaces.
- apposez les autocollants que vous recevrez avec votre Connect.
- jetez un coup d'œil dans Connect : nous reviendrons régulièrement sur le sujet.
- consultez intranet et les webnews ; voyez l'animation « énergie » à droite dans la homepage : elle prodigue régulièrement un nouveau conseil judicieux. En cliquant dessus, vous accédez directement à la page « énergie » du site intranet de H-Sécurité et Environnement.
- contactez votre RELAIS ÉNERGIE, pour le site qui vous concerne éventuellement.
- les RELAIS ÉNERGIE diffuseront des affichettes et des consignes locales : faites-y régulièrement attention.

De nombreux sites internet sont consacrés aux économies d'énergie, que ce soit pour le lieu de travail ou pour la maison ... car chez vous aussi, vous pouvez mettre en application nos conseils « énergie » !

En voici déjà une petite liste :

- www.ibgebim.be
- www.energiesparen.be
- www.energie.wallonie.be
- www.vito.be
- www.senternovem.nl
- www.railway-energy.org

Conservez précieusement cette brochure

Contactez votre RELAIS ÉNERGIE

Vous travaillez peut-être dans l'un des sites (*) où un RELAIS ÉNERGIE est à votre disposition.

(*) pour certains sites, un relais énergie doit encore être désigné.

→ Vous trouvez ci-dessous les sites pour lesquels un RELAIS ÉNERGIE a été désigné.

Le **RELAIS ÉNERGIE** est là pour vous conseiller, écouter vos suggestions et prendre note des problèmes que vous pourriez lui signaler. Envoyez-lui un mail ou passez-lui un coup de fil.

→ Vous trouvez les noms des RELAIS ÉNERGIE et leurs coordonnées sur intranet, dans la page « énergie » du site Environnement de H-SE.

Ateliers SNCB

AC : Cuesmes, Gentbrugge, Malines, Salzinnes
AT : Anvers, Charleroi, Forest, Hasselt, Kinkempois, Merelbeke, Ostende, Schaerbeek, Stockem
CHW : Anvers, Kinkempois, Merelbeke, Monceau
CRR : Stockem
PE : Châtelet, Courtrai, Hasselt, Ostende, Ottignies, Schijnpoort
Aalter (sérigraphie, ébénisterie)
Bruxelles-Imprimerie

Sites Infrabel

ACI : Bascoup
AC : Schaerbeek, Roulers
BS : Braine-le-Comte
CLI : Brugelette, Bruges/Steenbrugge, Gent Zeehaven, Hasselt, Lierre, Louvain, Malines, Ronet
PCI : Etterbeek
Bruxelles-Chapelle I-I. CE-E
Centre caténaire Arlon
Centre caténaire Jemelle
Garage draineuse Charleroi-Sud
Garage draineuse Schaerbeek-Formation



Gares et bâtiments avoisinants

Aarschot, Alost, Ans, Anvers-Central, Anvers-Nord, Arlon, Ath, Berchem, Bertrix, Binche, Blankenberge, Bressoux, Bruges, Bruxelles-Central, Bruxelles-Midi (+ block 1), Bruxelles-Nord, Châtelet, Charleroi-Sud, Courtrai, Deinze (+ services infra), Dendermonde, Dinant, Dudzele (block 1), Erquennes, Essen (+ services infra), Gand-Saint-Pierre (+ block 6), Gent Zeehaven, Gouvy, Grammont, Hal, Hasselt, Heist, Huy, Herentals, La Louvière Centre, La Louvière Industrie, La Louvière Sud, La Panne, Lessines (block 13), Liège-Guillemins, Louvain (+ block 9), Malines, Manage, Marbehan, Marcinelle (block 1), Mons, Montzen, Mouscron, Muizen, Namur, Ostende, Ottignies, Pepinster, Piéton, Ronet-Formation, Roulers, Saint-Ghislain, Saint-Trond (+ services infra), Schaerbeek, Soignies, Stockem, Tamines (+ block 42), Tournai, Vilvorde, Virton, Voroux-Goreux, Waregem, Waremme, Zottegem

Bâtiments administratifs

Atrium, Bât. District Bruxelles, Bât. District Gand, Emac 1,2,3, Flot de Senne/Delta, Rue de France-Bara, HCF Arlon, HCF Charleroi, Mons, Namur, Liège AI 41

CMR

Arlon, Bruxelles-Nord, Namur

Autres

Ecole professionnelle Bruxelles-Nord
Schaerbeek Labo A

Editeur responsable :

E. Sclep, Communication Manager SNCB-Holding. Septembre 2006.

Photos :

Denis Moinil, Leo Goossenaarts. Dessins : Jean-Claude Salemi.

Layout :

JG - B-VG.029

