

Conditions générales de location

DESCRIPTION DU MATÉRIEL.

- Il existe deux modèles de voitures comportant, les unes :
 - des chambres-dortoirs avec 9 couchettes ;
 - une cuisine avec évier et armoires avec tablettes en zinc ;
 - une salle à manger avec table et chaises.

Les autres :

- des chambres-dortoirs avec 11 couchettes ;
- une salle à manger-cuisine avec table, chaises et armoires.

Toutes sont pourvues d'un tiroir sous chaque couchette, de filets pour petits bagages, d'un lavabo, d'installations d'éclairage, d'un réchaud au gaz comprimé pour la préparation des repas et deux cruches à eau d'une contenance de 25 litres chacune.

Elles sont garnies de glaces et de photos encadrées sous verre. Les fenêtres sont pourvues de rideaux.

La Société Nationale des Chemins de fer fournit les matelas et oreillers sous housses. Celles-ci sont remplacés à l'expiration de chaque période d'occupation. Toutefois, il n'est fourni aucun autre objet de literie. Il n'est fourni non plus ni vaisselle, ni ustensiles de cuisine.

TARIF DE LOCATION.

La location se fait aux conditions ci-après :

- 50 francs par journée d'occupation (de midi à midi) ;
- Une taxe fixe de 100 francs pour le nettoyage complet de la voiture à l'expiration de la période d'occupation.

Il est perçu, en outre, une somme de 250 francs à titre de garantie. Cette somme est restituée à l'expiration de la location, dès qu'il a été reconnu que tous les objets inventoriés sont présents et qu'aucune dégradation n'a été commise à la voiture ou aux objets mis à la disposition des campeurs.

Ces divers paiements doivent se faire anticipativement, soit aux guichets de Bruxelles (Nord), soit au compte chèques postaux n° 599.00 de cette station. Dans ce dernier cas, le talon du bulletin de versement doit porter la mention « location voiture-camping ».

Les frais de consommation de gaz comprimé sont à charge du locataire ; ils sont calculés à raison de fr. 8.50 le kilo. Le poids de la bouteille est vérifié au commencement et à la fin de la période de location.

DEMANDE DE LOCATION.

Les demandes doivent être adressées au chef de station (Bureau de renseignements) à Bruxelles-Nord.

Si la voiture sollicitée est disponible pour la date indiquée, la station de Bruxelles-Nord en avise le demandeur. Après versement des taxes prévues (location, nettoyage et caution), la station de Bruxelles-Nord adresse au locataire une lettre sur production de laquelle il peut prendre possession de la voiture-camping, pour la période envisagée.

Si, pour une cause quelconque, il ne peut être donné une suite favorable à la demande de location, la station de Bruxelles-Nord en avise l'intéressé et lui fait connaître les dates auxquelles la voiture demandée sera disponible. Le même renseignement lui est fourni pour ce qui concerne toutes les autres voitures, avec indication de la station où elles sont installées.

MESURES D'ORDRE.

Les locataires des voitures-camping sont tenus à utiliser le chemin de fer entre leur point de départ et le lieu de stationnement.

Sauf lorsqu'elles sont louées à une famille, les voitures doivent être occupées par des personnes de même sexe.

Pour tout ce qui concerne la circulation dans les dépendances du chemin de fer, les campeurs sont soumis aux dispositions d'ordre intérieur de la station.

Ils s'engagent à user du bien loué en bon père de famille et à éviter de souiller tant la voiture que les dépendances de la station ou ses abords par l'abandon de déchets de tout genre.

Le signataire de la demande de location est considéré comme chef de groupe et responsable de la bonne tenue des campeurs.

COMMENT ALLER EN EXCURSION A PRIX REDUIT?

Le chemin de fer vous offre :
Sur des parcours limités

BILLETS ALLER ET RETOUR.

Réduction **20%**

BILLETS WEEK-END. Délivrés les samedis et les dimanches ; valables pour le retour le dimanche et le lundi.

Cartes de 10 voyages aller et retour.

Réduction **25%**

VOYAGES DE GROUPES constitués de 12 personnes au moins.

Réduction **35%**

VOYAGES DE GROUPES constitués de 25 personnes au moins, et de groupes scolaires de 10 élèves au moins.

Réduction **50%**

Sur tout le réseau

Voyages à volonté sur les 5,000 km. du réseau belge

5	jours consécutifs en 1 ^{re} classe	320 fr.
	» » en 2 ^e classe	230 fr.
	» » en 3 ^e classe	130 fr.
15	jours consécutifs en 1 ^{re} classe	630 fr.
	» » en 2 ^e classe	440 fr.
	» » en 3 ^e classe	250 fr.

(Renseignements dans toutes les gares.)

TRAINS D'EXCURSION RADIO OU ORDINAIRE

Tous les dimanches et souvent en semaine, des trains d'excursion à prix réduit partent des principaux centres du pays vers les plus belles régions touristiques de la Belgique. — Tous les renseignements au Service de Tourisme de la Société Nationale des Chemins de fer belges, 17, rue de Louvain, Bruxelles. Téléphone : 12.30.50.

POUR VOYAGER seul, en famille ou en groupe

le chemin de fer est
PLUS SUR

PLUS RAPIDE

MOINS CHER



La collection « LA BELGIQUE PITTORESQUE » comprend 12 dépliantes. Les demander au Service de Publicité de la Société Nationale des Chemins de Fer Belges, 17, rue de Louvain, Bruxelles. - Téléphone 12.13.95.

Hélio Ch. Bulens, 9-11, rue Sterckx, Bruxelles. Adm.-Dir. : Em. Dropsy. Imprimé en Belgique (Reproduction interdite). Février 1939. — N° 31. (Deuxième édition.)



SOCIÉTÉ NATIONALE DES
CHEMINS DE FER BELGES



**LA BELGIQUE
PITTORESQUE**

(Photo De Roover, S.N.C.B., Anvers)

N° 12

**Camping
et Chemin de fer**

Camping et chemin de fer

Villégiatures dans les voitures-camping.

Depuis quelques années, le camping a pris une extension extraordinaire. On a vu rapidement des tentes vertes et blanches, petites et grandes, se dresser un peu partout en plein air dans les endroits calmes et tranquilles. Cette vogue semble trouver son explication dans le besoin impérieux qu'éprouve la génération actuelle de rompre pendant quelques jours, avec la vie fébrile quotidienne, de fuir les bruits des foules, de se retremper dans la vie simple et reposante des campagnes.

Tenant compte de ces aspirations, la Société Nationale des Chemins de fer belges vient d'aménager des voitures-camping qu'elle installe dans celles de ses stations situées dans les régions les plus pittoresques, les plus saines et les plus agréables du pays : les Ardennes, la Campine, la Haute-Fagne, etc.

Cette heureuse innovation, tout en offrant les divers agréments du camping, supprime les ennuis de la tente. La voiture-camping, c'est la certitude de trouver un logement sec, chaud, bien éclairé la nuit, de prendre repas et repos confortablement sans aucune appréhension au sujet des conditions atmosphériques défavorables. Ceux qui ont déjà pratiqué le camping sous tente, apprécieront tout particulièrement ces avantages ; plus de mécompte ensuite des averses soudaines, plus de toile mouillée ni de sol humide, plus de piquets ou de haubans qui cèdent, mais une sensation de sécurité et de confort que seul procure un « home » solide et bien aménagé.

Ces voitures répondent à un besoin réel.

Elles ne peuvent que rencontrer bon accueil.



Train métallique. (Photo S.N.C.B., Brux.)

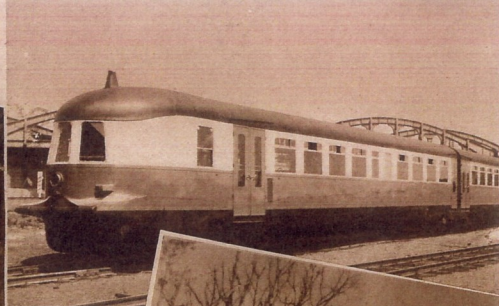


FLORENVILLE. — La Semois. (Photo Florenville Villégiature.)

Voiture Camping. (Photo S.N.C.B., Bruxelles.)



CAMPINE. — Etang et Sous Bois. (Photo Nels, Bruxelles.)



Automotrice triple. (Photo S.N.C.B., Brux.)



Environs de Spa. (Photo S.N.C.B., Bruxelles.)



MOL. — Vieille ferme. (Photo De Roover, S.N.C.B., Anvers.)

**Lieux de stationnement des
voitures-camping de la S.N.C.B.**

DANS LES ARDENNES.

FLORENVILLE. — Sur un plateau dominant la vallée de la Semois, aux confins des forêts de Muno, d'Herbeumont, de Chiny et d'Orval. Promenades intéressantes aux environs, dans les vallées de la Semois et de la Vierre. Pêche, bains, natation, canotage. Excursions à Rossignol avec ses tragiques souvenirs de guerre, à Chiny, aux Epioux, à la Forge Roussel, à Williers en France ou aux ruines d'Orval.

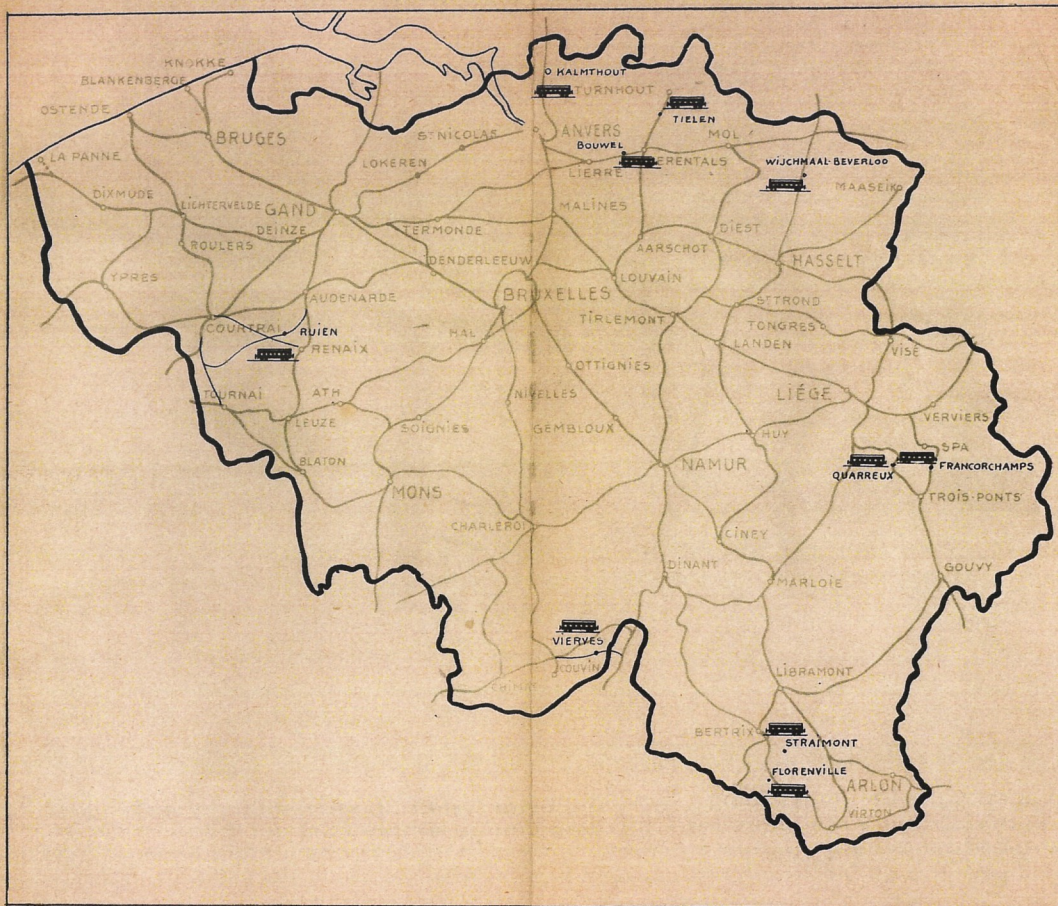
STRAIMONT. — A la lisière de la grande forêt d'Herbeumont, sur la Vierre, rivière très poissonneuse et très sauvage. Pêche et canotage. Belles promenades à Suzy, village vieux et agreste, à Chiny (descente de la Semois de Chiny à La Cuisine), aux Epioux, à Herbeumont, centre d'excursions; superbes promenades dans la vallée de l'Antrogne et de la Semois.

EN CAMPINE.

BOUWEL. — Situé entre Lierre et Herentals, délicieusement découpé par de magnifiques drèves; près du canal Albert; excursions en bateau sur le canal; pêche; promenades agréables dans les vastes sapinières; belles dunes; château de Bouwel et Bergenhof.

KALMTHOUT. — Lieu de villégiature très apprécié; magnifiques paysages de dunes, de bruyères et de sapinières; excursions recherchées au Putsche Moer, dans les « Hazen Duinen » et les dunes de sable des « Vossenbergen », à Heide et à Wildert; châteaux et villas en grand nombre.

TIELEN. — Village rustique sur l'Aa, entre Herentals et Turnhout. Sapinières étendues, dunes. Château historique, église très intéressante, vieux moulin à eau, belles promenades par les bois de sapins, à Lichtaart et à Kasterlee. Pêche, bains, natation.



VOTURES CAMPING

WIJCHMAAL-BEVERLOO. — Situé sur la ligne de Hasselt Neerpelt, au milieu des sapinières et de vastes bruyères. Pêche, bain, natation; canotage à Kleine-Brogel (1 Ha. 1/2 d'eau). Excursions à Kaulille et à Loosen (écluses), à Neerpelt, à Peer avec son église remarquable, à Hechtel et à Bourg-Léopold avec son immense camp militaire, ses carrés, son aérodrome.

DANS LES HAUTES FAGNES

FRANCORCHAMPS. — Centre touristique merveilleux, sur un plateau de 800 mètres d'altitude, où se déroulent annuellement les fameuses courses d'automobiles. Promenades nombreuses, faciles et attrayantes à Spa, à Stavelot, à Malmédy, au barrage de la Warclé au lac de Warfaaz, dans les vallées pittoresques de la Hoëgne, l'Eau Rouge et de l'Amblièvre.

QUARREUX. — Dans un site sauvage de la vallée de l'Amblièvre « Les Fonds de Quarreux ». A proximité de Remouchamps avec ses grottes remarquables. Belles promenades: le Ninglinspo et ses cures, la Chaudière de Nonceveux, les roches Crahay, le ruisseau de Grandes Fagnes, la Chefna. Pêche. Bains de rivière. Nombreux points de vue.

DANS LES ARDENNES FLAMANDES.

RUIEN. — Situé sur l'Escaut, au pied du Mont de l'Enclus (altitude 141 mètres); le Mont de l'Enclus présente nombre de chemins et de sentiers qui constituent des promenades pittoresques; Belvédère, superbe panorama. Excursion à Audenarde avec son Hôtel de ville, chef-d'œuvre du style gothique, et à Renaix.

DANS L'ENTRE-SAMBRE-ET-MEUSE.

VIERVES. — Spécialement recommandé pour cure d'air. Immenses forêts, sapinières offrant de nombreuses promenades. Excursions dans la région, à Olloy, à Dourbes et aux ruines imposantes de Fagnolle, à Nismes avec sa Roche-à-Lomme, sa Montagne-au-Bu avec ses « Fondrys », son Pont d'Avignon; à Couvin avec son Roche à Vireux (France). Bains de rivière et pêche dans le Viroin.



SUXY. (Photo Roland, S.N.C.B., Bruxelles.)

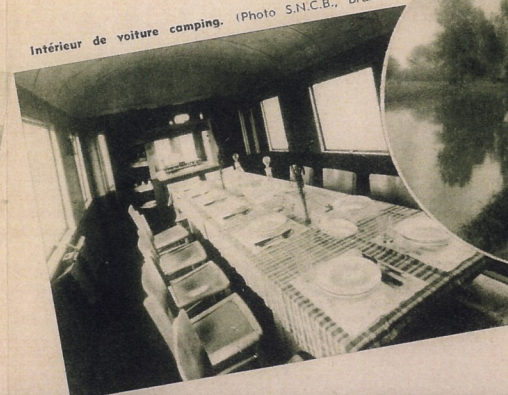


NERDERHEIM.
Le Geer.
(Photo Gerino,
S.N.C.B.,
Angleur.)

Vallée de la Warche. (Photo Nizet, S.N.C.B., Bruxelles.)



Intérieur de voiture camping. (Photo S.N.C.B., Brux.)



BATTEL — La Dyle.
(Photo Vergants,
S.N.C.B., Schaerbeek.)



REMOUCHAMPS. — L'Ambiève.
(Photo Schmetz, S.N.C.B., Verviers.)

JOIGNANT L'UTILE A L'AGREABLE, LA SOCIETE NATIONALE VOUS OFFRE SES SERVICES SPECIAUX

LA PRISE ET LA REMISE A DOMICILE
des bagages et des marchandises
dans 1,300 localités du pays, comptant ensemble six millions d'habitants

ECONOMIE
RAPIDITE
FACILITE

LE COLIS POISSON FRAIS - LE COLIS AGRICOLE
transportés à prix très réduit
du port de pêche ou de la ferme au domicile du consommateur. - Remise à domicile gratuite.

Renseignements gratuits : Dans toutes les stations et au Service de publicité de la Société Nationale des Chemins de Fer Belges, 17, rue de Louvain, Bruxelles. Téléphone 12.13.95