

TARIEFBERICHTEN

Postcolli in binnenverkeer Waardeaangifte

Het tarief nr 4 „Tarief voor waarden“ is verplicht toepasselijk op de munten, bankbiljetten, waardepapieren, edele metalen, gouden zilverwerk, juwelen, edelgesteenten, fijn horlogemakerswerk, kant, beelden (behalve de in serie gemaakte beeldjes van pleister of van gebakken aarde), schilderijen, kunstbrons, antiekwiteiten en kunstvoorwerpen in 't algemeen.

Deze goederen mogen dus niet meer aangenomen worden als postcolli, zelfs niet met waardeaangifte.

Het tarifair begrip van de „waardeaangifte“ en het verantwoordelijkheidsregime dat er uit voortvloeit, blijven nochtans bestaan voor de postcolli die andere goederen bevatten.

De vaste taxe voor aangegeven waarde wordt op 20 F gebracht.

* * *

Vervoer van fietsen

De vervoerprijs van de fietsen wordt berekend op basis van een minimum gewicht van 40 kg per fiets.

Wanneer de afzender de toepassing van het „vakantietarief“ vraagt, worden de fietsen bevracht tegen een forfaitaire prijs van 130 F per fiets.

in het wegcentrum Gent-Oost : opgehangen treksysteem voor het behandelen van bestelgoed



De invoering van de palletisering der goederenbehandeling in de wegcentrums van N.M.B.S.-Colli was reeds een belangrijke stap vooruit.

De „gepalletiseerde“ ladingen, d.i. systematisch op platte pallets of in boxpallets van de „EUR“-pool geladen zendingen, worden in hoofdzaak behandeld met vorkheftrucks en pallettrucks (met handbediening of met elektrische aandrijving).

Steunende op door de noordepese spoorwegnetten verrichte proefnemingen, waarvan het resultaat afdoende is gebleken, heeft de N.M.B.S. in het wegcentrum Gent-Oost een opgehangen treksysteem laten installeren. Die installatie, die sedert 6 april II. in gebruik is, werkt als volgt. De eindloze bovengrondse ketting trekt pallettrucks voort die kunnen aan- en afgehaakt worden, en bedient met een constante snelheid een sorteervierkant en de wagenperrons. De snelheid van die ketting bepaalt het arbeidstempo van het wegcentrum. De verschillende ploegen zijn aan vaste, welbepaalde werkzones verbonden.

Het overbrengen uit de vrachtauto's naar de goederenwagens (afhaling aan huis) geschiedt door middel van pallettrucks waarmee:

- de gepalletiseerde homogene ladingen rechtstreeks naar de aangewezen goederenwagen worden gevoerd ;
- de heterogene ladingen naar het sorteervierkant worden gevoerd, waar er homogene ladingen per goederenwagen voor de ketting worden gevormd.

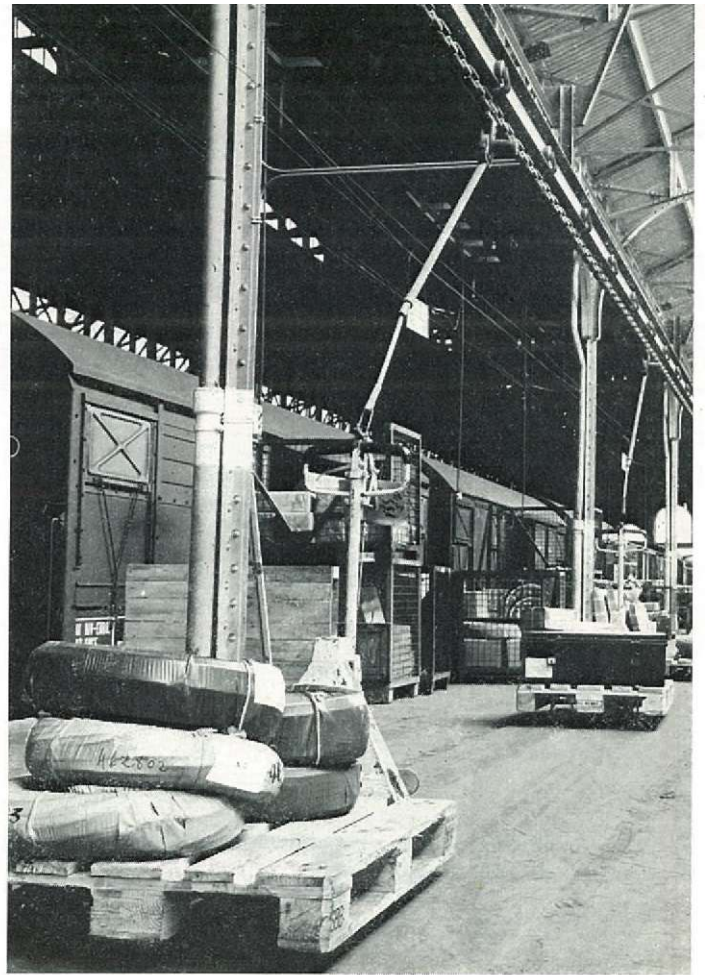
Het overbrengen uit een goederenwagen naar een andere (overlading) geschiedt vrijwel op dezelfde wijze, zonder dat de zendingen op de perrons worden afgezet.

Alleen voor het overbrengen uit goederenwagens naar vrachtauto's (aanhuisbestelling) moet het perron gebruikt worden, omdat de zendingen in de bestelsectoren moeten worden afgezet om er nagezien en geklasseerd te worden voordat ze in de vrachtauto's worden geladen.

Kortom, met het treksysteem kunnen de drie voormelde klassieke verrichtingen onafhankelijk van elkaar uitgevoerd worden en hoeft de perronvloer nog enkel voor de verrichtingen van de aanhuisbestelling te worden gebruikt. Zulks verschaft een grote bedrijfszekerheid.

Hetzelfde resultaat had kunnen bekomen worden met een in de vloer ingebouwd treksysteem, maar die oplossing vergt niet alleen meer onderhoudskosten maar is ook minder praktisch bij het overschrijden van de klapbrug over de sporen.

Gelet op de positieve resultaten van die eerste installatie, op technisch, economisch en ook op sociaal vlak — doordat zij het werk der ploegen verlicht — zijn studies ondernomen om dat systeem ook in andere wegcentra toe te passen.



1. sorteervierkant.
2. eindloze bovengrondse ketting.
3. wagens aan het perron.
4. verhoogd perron.
5. klapbrug.
6. sporen.
7. sektor van de vrachtauto's.

