



La gare de Libramont, une centenaire au sommet de sa forme

Située à 487 m d'altitude, la gare de Libramont est le point culminant de la ligne vers le Luxembourg.

Le 1er janvier 1900, Libramont devient indépendante de sa voisine, la commune de Saint-Pierre. Et c'est ce centenaire qui est célébré cette année.

La mise en service progressive de la ligne à partir de 1854 a entraîné le développement de nombreuses villes et Libramont n'a pas échappé à la tendance. Le nombre de ses habitants n'a cessé de croître.

A cette époque, un modeste bâtiment en pierre du pays fait office de gare ; il est alors construit du côté opposé à l'actuelle gare.

Les plans du bâtiment à voyageurs actuel remontent à 1886. Sa construction effective remonte, elle, à 1890.

De style « frontalier », la gare dispose d'un corps central flanqué d'un bâtiment de deux étages à chaque extrémité. Le Chemin de fer et les bureaux de la Poste se partagent alors déjà les locaux.

Mis à part quelques ravalements de façade, elle n'a pas subi de modifications fondamentales depuis lors.

La centenaire ne fait vraiment pas son âge ...

Une gare centenaire, il y a de la fête dans l'air !

Au programme des festivités,
il y en a pour tous les goûts :

En gare du 11 au 14 mai 2000 inclus de 10 à 18 heures

infos au 063/21 69 98 ou 063/22 02 17
(M. Villance)



L'accès aux activités proposées en
gare est entièrement gratuit :

- exposition à quai du nouveau matériel roulant de la SNCB
- visite de la cabine de signalisation
- visite du triangle de Libramont

Au Centre Culturel du 6 au 21 mai 2000 de 10 à 19 heures

infos au 061/22 40 17 (Mme Jadoul)



- exposition sur les projets de la SNCB et ses produits
- exposition « Libramont au fil du siècle » (présentation de cartes postales anciennes, photos et aquarelles)

Des navettes gratuites seront organisées entre les deux sites toutes les heures.

Visitez l'expo SNCB et gagnez de nombreux voyages*

1er prix : un abonnement train valable 1 mois entre 2 gares belges au choix, prédéfinies par le voyageur.

du 2ème au 6ème prix: formules « Pass 9+ » pour voyager où bon vous semble et avec qui vous voulez.

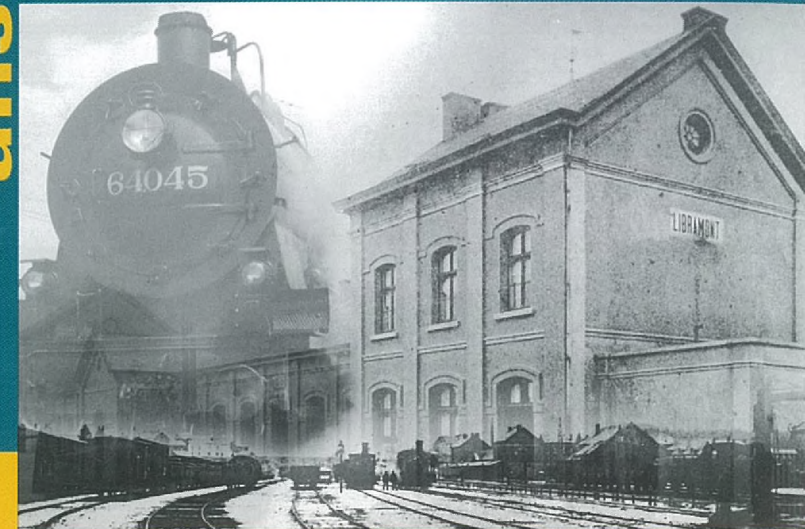
* Concours organisé le week-end des 13 et 14/05/2000. Les bulletins de participation sont disponibles en gare. Les bulletins dûment remplis devront être déposés avant le 14/05/00 à 18h00 dans l'urne également située en gare .

Photos: SNCB - Layout: Bureau Design SNCB

Ed. resp.: SNCB - Relations Extérieures - L.GILLIEAUX - 85 rue de France - 1060 Bruxelles - Mai 2000

100 ans

Libramont



Une
gare
Une
histoire

Libramont,

l'escale entre Bruxelles et Luxembourg



Libramont est aujourd'hui une des principales gares situées sur le tracé de la ligne Bruxelles - Luxembourg. La naissance de cette ligne a été plutôt mouvementée...

En 1846, la "Grande Compagnie du Luxembourg" est créée à l'aide de capitaux anglais. Elle a pour mission – notamment – de construire une voie ferrée entre Bruxelles et Arlon. Cette ligne, à vocation internationale, constitue un maillon important de la liaison entre Londres et Brindisi, port de départ vers les colonies. La « Malle des Indes » y circulera dès 1870.

Les délais de construction sont retardés suite à des déboires financiers mais le tronçon « Grupont – Arlon » est enfin inauguré en 1858. Luxembourg est relié l'année suivante.



En 1873, l'Etat belge rachète la concession de la "Grande Cie du Luxembourg" et entame la mise à double voie de la ligne. Cette ligne détient alors le monopole du transport sidérurgique entre Charleroi, Liège et le grand-duché de Luxembourg.

Dès 1900, avec l'important trafic international qui circule sur cette ligne, les gares sont progressivement réaménagées. En 1956, la ligne est une des premières à être électrifiée dans notre pays.

Aujourd'hui, elle est un maillon essentiel entre le nord du pays et le Luxembourg, l'Est de la France, la Suisse, et l'Italie notamment.

La Malle des Indes...

était une relation « multimodale » avant la lettre entre la Grande-Bretagne et les Indes. Sur le continent européen, elle reliait Ostende à l'Italie.

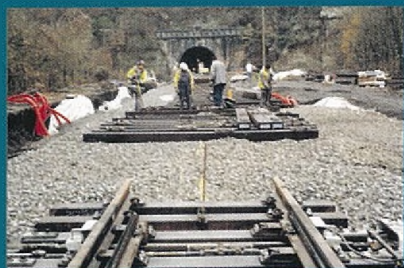
«La Reine du Luxembourg»



Pour souligner son importance la gare de « Bruxelles-Quartier-Léopold » est rebaptisée « Bruxelles-Luxembourg » en mai 2000.

Athus-Meuse,

le choix marchandises



La construction de la ligne « Athus-Meuse » par une société privée pour compte de l'Etat a été étroitement liée à la reprise de la "Grande Compagnie du Luxembourg" par l'Etat.

Décidés en 1873, les travaux de construction du tronçon « Athus-Houyet » s'étendent de 1877 à 1899 en raison des nombreux ouvrages d'art à édifier. Entamés pour une ligne à simple voie par la s.a. « Société des chemins de fer des bassins houillers », les travaux sont poursuivis par l'Etat.

L'importance du trafic nécessite la pose d'une seconde voie, opération qui s'achève en 1927.

En 1995, les travaux d'électrification et de modernisation débutent sur la ligne « Athus-Meuse ».

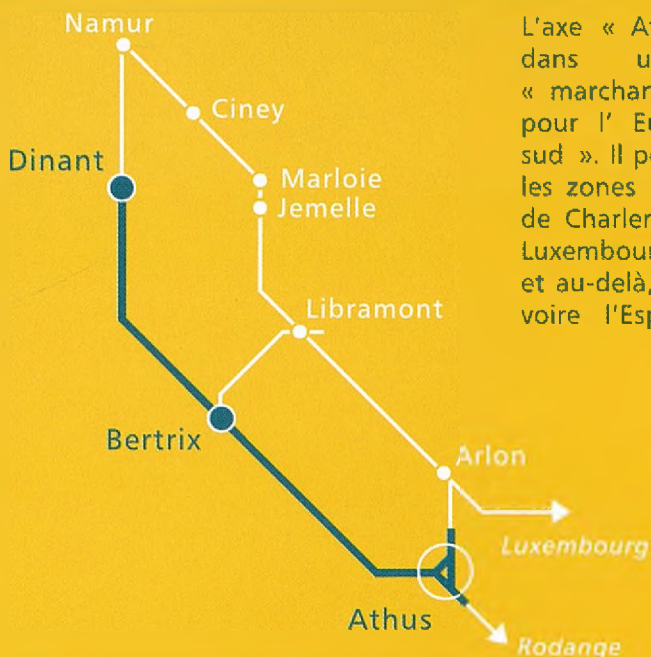
Objectifs

- augmenter la vitesse des trains
- accroître la capacité de trafic
- libérer l'axe « Bruxelles-Luxembourg » de son trafic marchandises
- offrir une plus grande régularité du trafic voyageurs sur la relation Bruxelles-Luxembourg

La mise en service de l'axe électrifié est prévu pour 2002.

Et pendant ce temps ...

- les gares se refont une beauté
- les ponts et les tunnels sont adaptés
- le matériel roulant est remplacé par des autorails plus performant



L'axe « Athus-Meuse » s'inscrit dans un des corridors « marchandises » essentiels pour l'Europe : l'axe « nord-sud ». Il permet en effet de relier les zones portuaires et le Bassin de Charleroi au grand-duché de Luxembourg, à l'Est de la France et au-delà, à la Suisse, et l'Italie, voire l'Espagne.

- la voie est renouvelée
- une signalisation moderne est installée
- les équipements caténaires voient le jour

