

CIWLT-story

- Le VR n° 3345 ex VR du Mistral de la tranche Lyon, racheté en 1984 à la SCC-141R-420 par la CITEV est mise en vente depuis janvier 1989 par celle-ci à St Jean du Gard. Les responsables de la CITEV, n'envisagent pas de rénover la WL (F) n° 3805 garée à St Jean du Gard.

- L'OCEM-WL de Sospel vient d'acheter début 1989 le WL (YTB) n° 3959 utilisé sur les courses italiennes jusqu'en 1982. Celui-ci sera repeint et viendra accompagner l'unique couplage de Pullman Côte d'Azur (cuisine/sans cuisine- existant encore en 1989 (4138 et 4152) ainsi que le WL n° 3898 provenant de Turquie. Par contre la Z n° 2718 a été ferrailée en septembre 1987 à L'Escarène.

- Le VL (YTB) n° 3922 a été réformé en 1963 et reconstruit avec carénage et bourrelet UIC, puis affecté au parc autrichien. Racheté par le regretté J. Paul Lepage et garé depuis à Ostende aux ateliers CIWLT, il devrait voir sa rénovation commencer en 1989 dans le cadre de la fondation "J. Paul Lepage" qui désire perpétuer le souvenir de ce grand amateur français du matériel CIWLT, décédé en 1987. Nous reparlerons bientôt de sa destination future.

- En novembre 1988, l'ex VR n° 2101 en teck stationne aux ateliers CIWLT d'Ostende en triste état. Réformé en 1948, celui-ci appartenait à la série 2087/2108 construite en 1910/11 par Van Der Zuipen et Charlier. Rappelons à cette occasion qu'il existe encore au Musée de Budapest le 2343 venu spécialement à Vienne en octobre 1987, pour le 150^e anniversaire des chemins de fer autrichiens. On peut voir également le VR teck n° 2439, rebaptisé 2419 pour l'histoire, dans la clairière de l'armistice à Rethondes dans la forêt de Compiègne.

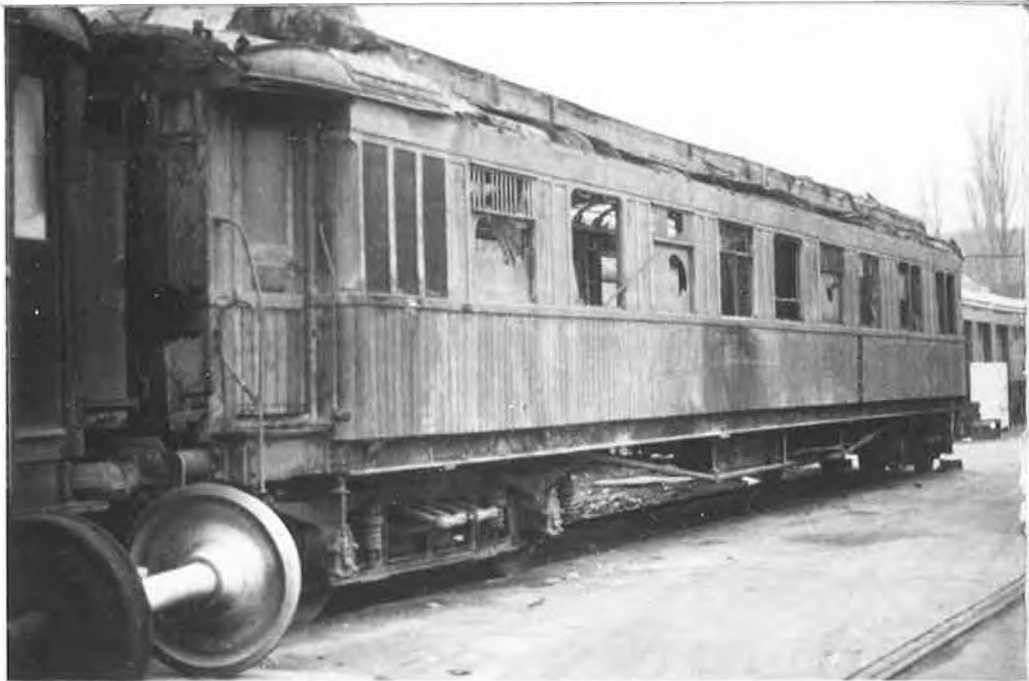
Enfin à Fribourg en Brisgau (RFA) une association locale passionnée de matériel CIWLT possède le VR n° 1700 (série 1698/1705). Elle aurait depuis racheté au CF de la Doller les VL (YTB) n° 3940, 3941, et le VR n° 3349.

Les caractéristiques de ces splendides voitures étaient : teck verni, bronze poli, pavillon blanc-laqué et galbé, lanterneau et mains courantes, et monogramme CIWLT en bronze sur les faces.

La Flèche d'Or revit !

Renaissance en 1989 d'une circulation presque régulière de la Flèche d'Or en matériel historique de la CIWLT entre Paris-Nord et Londres les 13 avril, 7 juin, 6 juillet, 9 août, 23 août, 29 septembre et 1er décembre. Départ de Paris-Nord à 11 h 00, arrivée à Londres-Victoria à 19 h 00. Retour : départ de Londres à 13 h, arrivée à Paris-Nord à 22h 45. Les circulations utiliseront les rames du "Pullman-express" de la CIWLT en France, les salons du ferry "the Pride of Calais" de la compagnie P et O, et la rame Pullman de 1960 en service sur le "Flying-Scotsman" (L'Ecossois-Volant). Rappelons que la Flèche d'Or a perdu ses célèbres Pullman en France en 1969. Prix : 235 Livres Sterling avec transport + déjeuner de gala, tea sur le ferry, et repas léger en Grande Bretagne.

Renseignements : Angelbeach-ltd, 1 Russel Chambers, Covent garden, Londres - WC2E - 8 AA.



Aux Ateliers CIWLT d'Ostende, la VR 2101 en teck (JP. Mathiaud, nov. 1988).

* Vues aux ateliers CIWLT d'Ostende en février 1989 :

- Le VP 4161 : ex Mistral, climatisée, appartenant à Intraflug, subit une révision de ses bogies et une remise en peinture intégrale extérieure en livrée Pullman CIWLT.

- Le VP 4160 : ex salon Train-bleu, d'Intraflug, a été entièrement déshabillé intérioriquement pour rénovation.

La CIWLT de plus procède à d'importants travaux de modernisations de ses ateliers d'Ostende. A noter la présence de 2 voitures couchettes ex DB en cours de transformation en voitures-restaurants pour les NS, qui fêtent leur 150 ans cette année.

Événement mondial le jeudi 2 février 1989 au Lausanne Palace de Lausanne avec G. des Cars, J. Paul Caracalla, M. Doerr, M. Mertens, et Alby Glatt, avec une soirée-cocktail du "Simplon-Orient-express" organisée par la Fondation du WR n° 4229 (voir VE n° 103 p 11), le but étant pour cette sympathique organisation suisse de trouver des mécènes pour la rénovation du WR n° 4229, basé à Lutry-Lausanne et garé actuellement à Vevey. L'estimation de rénovation intérieure et extérieure se monterait à la coquette somme de 3 MF français pour un véhicule apte à 160 kmh, ce qui majore sensiblement le coût. Plusieurs devis

devraient être prochainement demandés aux ateliers européens spécialisés. Le lendemain, un voyage de 250 personnes venues de toute l'Europe clôturait cette réunion par un trajet à bord des Pullman n° 101 et 102 du MOB (Montreux - Oberland - Bernois).

(Renseignements : Fondation WR n° 4229 Chemin de la Culturaz, 24, CH-1095-Lutry, Suisse)

Rappelons que c'est en 1931 que la CIWLT créa le "Golden-Mountain-Pullman-Express" entre Montreux et Zweisimmen (MOB) symbolisant la concurrence Mitropa/CIWLT de l'époque en Suisse sur diverses compagnies privées comme le réseau Rhétique et la Bernina. Une prolongation avait lieu en voie normale de Spiez et Interlaken. 10 voitures furent donc nécessaires, dont 4 construites spécialement n° 103/106. Ce service est arrêté dès 1932. Les Pullman n° 101/102 demeurent sur le MOB en livrée d'origine en 1989. Les autres voitures ont rejoint en 1939 les Rhätische-Bahn (RhB) pour les trains "Engadin Express" et Rhätia-Pullman entre Coire et St Moritz. Elles roulent épisodiquement en 1989, entrant dans la composition du "Glacier Express".

J. Paul Mathiaud

Les voitures Pullman 101 et 102 du MOB, le 3/2/89 en gare de Montreux (M. Planchot).

