

Go to homepage **INFRABEL**

- Contact
- FAQ

- NL
- EN
- FR


Main navigation

- Jobs
- Business
- A propos
- Chantiers
- Actualités
- Ecoles

- Accueil
- Actualités
- Infrabel et le gouvernement fédéral investissent massivement dans la partie gantoise de North Sea Port

Infrabel et le gouvernement fédéral investissent massivement dans la partie gantoise de North Sea Port

Une nouvelle infrastructure ferroviaire bénéfique pour le transport de marchandises, le transfert modal et l'économie

 Lundi 23 mai 2022



GAND, lundi 23 mai 2022 – Infrabel met la dernière main à quelques projets ferroviaires importants qui devraient rendre le transport de marchandises encore plus efficace, plus rapide et plus sûr dans la partie gantoise de North Sea Port. L'un de ces chantiers est l'aménagement de deux voies longues en gare de triage de Gand-Maritime. Infrabel s'attèle également à renouveler deux lignes de fret et plusieurs raccordements ferroviaires d'entreprises de la zone portuaire. Ces raccordements sont vitaux pour l'activité économique. Le rail doit être attrayant. Infrabel et le gouvernement fédéral continueront donc dans les années à venir à investir dans le développement de l'infrastructure ferroviaire à Gand, ce qui est bon pour l'économie et notre environnement.

La gare de triage de Gand-Maritime équipée de 2 nouvelles voies longues

Avec près de 60 voies, la gare de triage de Gand-Maritime est la plaque tournante logistique du port. Des trains de marchandises y arrivent, y changent de composition et/ou de mode de traction (électrique/diesel) et en repartent. Sans cette infrastructure, le transport de marchandises dans la partie gantoise de North Sea Port serait paralysé. C'est pourquoi Infrabel et le gouvernement fédéral investissent pleinement dans cette infrastructure stratégique.





En mai 2019, Infrabel a commencé à renouveler et à transformer une partie de l'infrastructure ferroviaire. La gare de triage dispose de trois faisceaux (D, E et G). Deux voies ont été prolongées dans le Faisceau D, les voies longues y sont désormais au nombre de trois (contre une il y a peu). Ces voies prolongées, capables d'accueillir des trains de marchandises d'une longueur maximale de 750 mètres, figuraient depuis longtemps parmi les souhaits du port et de nos clients. Cette grande longueur de voie est un facteur important qui pousse les entreprises à choisir le rail pour leurs transports. Des trains longs permettent d'abaisser leurs coûts. Surtout en longue distance. Ils sont également plus respectueux de l'environnement car ils permettent de retirer bon nombre de camions des routes. Autrement dit, moins d'embouteillages et moins d'émissions. Tout bon pour l'économie et notre environnement. Le gouvernement fédéral et Infrabel misent beaucoup sur le transfert modal. Qui plus est, ces voies longues sont également en ligne avec ce que l'Europe souhaite. Les travaux de prolongement des voies seront achevés d'ici la fin du mois et les trains pourront alors les emprunter.

Alexander De Croo, Premier Ministre: « Le réseau ferroviaire belge a été l'un des premiers à être développés en Europe. Quand on pense train, on pense souvent voyageur. Mais le rail est aussi l'une des solutions les plus évidentes pour notre industrie et le transport de marchandises. Il rassemble tous les arguments : rapidité, coût et durabilité. Avec ce gouvernement, nous avons fait de la mobilité verte l'un des piliers de notre politique et l'un des axes centraux du plan de relance mis en place avec la Commission européenne. L'ambition est claire : doubler d'ici 2030 le volume du transport ferroviaire de marchandises en Belgique. Gand et la connexion au *North Sea Port* sont l'exemple concret de cette ambition. »

Infrabel a par ailleurs posé un total de 23 nouveaux aiguillages dans le faisceau D (15 en 2019 et 8 en 2022), renouvelé les voies et les traverses et modernisé la signalisation et les caténaires. L'investissement total dans le faisceau D s'élève à 7,4 millions d'euros (dont 1,2 million d'euros provenant des Plans de relance belge et européen du gouvernement fédéral, et le reste de la dotation de l'État et de subventions européennes précédemment accordées pour l'allongement des voies).

Georges Gilkinet, Ministre fédéral de la Mobilité: « Le transport ferroviaire de marchandises est la clé de l'avenir de notre mobilité: bon pour le climat, bon pour notre économie et l'emploi et bon pour la sécurité routière. Un train de marchandises permet de retirer 50 camions de la route. Ici, dans le port de Gand, nous voyons déjà les résultats concrets des investissements du Gouvernement Vivaldi depuis fin 2020, avec des voies ferrées plus longues pour encore plus d'efficacité et de compétitivité. Et nous continuerons à investir car l'objectif est clair: doubler le volume de marchandises transportées par le rail d'ici 2030 ».

Des raccordements ferroviaires vitaux pour de nombreuses entreprises

Un peu plus loin dans le port, Infrabel travaille au renouvellement de 2 voies industrielles à Wondelgem (L216) et Evergem (L217) le long du Ringvaart. Dans le même temps, les raccordements ferroviaires de différentes entreprises sont renouvelés. Ces travaux ont débuté en octobre de l'année dernière et seront terminés en juillet 2022. Il s'agit plus précisément de Disteel, une filiale d'ArcelorMittal à Wondelgem. L'entreprise accueille quotidiennement un train de marchandises en provenance du Luxembourg et transportant des poutres en acier. Ces produits sont ensuite retraités et destinés à de gros clients industriels et d'autres entrepreneurs du bâtiment. Sans ce raccordement, cela ne serait pas possible. Il constitue donc littéralement une artère vitale. Sur une base hebdomadaire, 1.000 tonnes d'acier environ sont transportées par voie ferrée, l'équivalent d'une quarantaine de camions en moins sur nos routes chaque semaine. Pour le raccordement ferroviaire de cette entreprise, Infrabel a renouvelé l'aiguillage, un passage à niveau et 2,1 km de voie (rails et traverses).





À Evergem, pas moins de 4,3 km de voie, 3 aiguillages et un passage à niveau ont été renouvelés. Cette modernisation est très importante pour les Groupes EOC (chimie et produits latex) et TWZ (nettoyage de citernes), tous deux raccordés à la voie industrielle L217. Pour la fabrication de son latex, EOC fait livrer l'un des principaux composants uniquement par rail. Sans ce raccordement ferroviaire, il serait difficile pour l'entreprise de fonctionner. De même pour TWZ. Cette société se charge, entre autres, de nettoyer l'intérieur des wagons. Et pour cela naturellement, un raccordement au réseau ferroviaire s'impose.



Grâce à un investissement de 3,8 millions d'euros (dont 2 millions d'euros via les Plans de relance belge et européen, et le reste via la dotation de l'État), les différentes entreprises raccordées (et d'éventuels futurs nouveaux clients) peuvent poursuivre leurs activités grâce aux infrastructures ferroviaires.

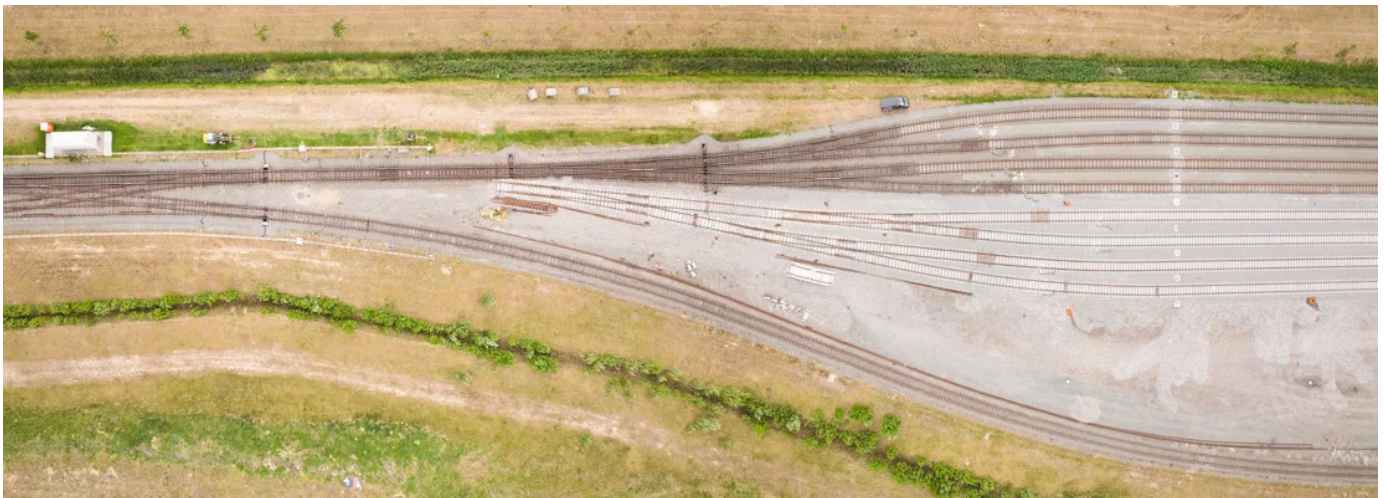
North Sea Port et Infrabel : partenaires pour un port multimodal européen

Ces prochaines années, Infrabel et le gouvernement fédéral continueront d'investir dans la zone portuaire de Gand, en étroite concertation avec North Sea Port. En effet, une équipe ferroviaire portuaire (RailConnect), composée de représentants des deux sociétés, a vu le jour en octobre dernier. L'objectif est d'identifier les besoins ferroviaires « orientés clients » à court, moyen et long terme. Et aussi de développer une vision d'avenir pour le rail spécifiquement portuaire. North Sea Port veut faire passer la part du transport de marchandises par le rail de 10 à 15 % afin de rendre plus durable le transport entre le port multimodal et l'arrière-pays européen.

Benoît Gilson, CEO d'Infrabel : « Grâce au soutien du Gouvernement fédéral, nous pouvons réaliser notre ambition commune de promouvoir le transport ferroviaire de marchandises et donc le transfert modal. Les investissements ferroviaires orientés vers le client dans le port maritime de Gand sont bons pour l'emploi, le climat et soutiennent également l'économie belge. En collaboration avec North Sea Port et nos parties prenantes, Infrabel souhaite continuer à écrire cette belle histoire de mobilité durable, ce dont je suis heureux de faire partie. »



Afin de réaliser les ambitions de North Sea Port et d’Infrabel, des investissements importants sont opérés dans l’infrastructure ferroviaire, tant au Kluizendok sur la rive gauche du canal Gand-Terneuse qu’au Mercatordok sur la rive droite. Les deux faisceaux de voies font l’objet d’extensions et s’y voient dotés de longues voies allant jusqu’à 750 mètres. Infrabel renouvela en outre les raccordements ferroviaires existants et en prévoira éventuellement de nouveaux pour les entreprises de la zone gantoise du port. Tous ces projets d’investissement témoignent de la poursuite du développement du port et, plus globalement, du transfert modal.



Daan Schalck, CEO de North Sea Port : « Les investissements d'Infrabel permettent à *North Sea Port* d'augmenter le transport de marchandises par rail de 10 à 15%. Une capacité suffisante nous permettra également, en tant que port multimodal, de disposer d'une infrastructure ferroviaire à l'épreuve du temps pour desservir l'ensemble de l'Europe. Un atout supplémentaire donc pour attirer les investisseurs et réaliser un transfert modal vers le transport durable. »

Gouvernement fédéral : le rail est l'épine dorsale de la mobilité

Pour la période 2022-2024, le gouvernement fédéral a libéré des moyens supplémentaires au profit des clients d'Infrabel. Grâce à ces fonds issus des Plans de relance belge et européen, Infrabel investira un total de 131,4 millions d'euros en Flandre. La plus grande partie de l'argent est destinée au fret ferroviaire et aux ports (Anvers, Zeebrugge et North Sea Port Gand). En outre, 45,6 millions d'euros seront aussi investis dans le transport ferroviaire de marchandises en Wallonie. Ces investissements soulignent l'ambition des autorités et d'Infrabel de promouvoir le fret ferroviaire en vue de réaliser le transfert modal, à savoir un quasi-doublement des 9 % actuels pour atteindre 16 % d'ici 2030. Les investissements sont aussi totalement en ligne avec la « Rail Roadmap 2030 », le Plan de transfert modal des opérateurs ferroviaires de fret.



Frédéric Sacré

Porte-parole, Infrabel

✉ frederic.sacre@infrabel.be

📄 www.infrabel.be/fr/presse

☎ + 32 499 59.03.55



A PROPOS DE INFRABEL S.A. DE DROIT PUBLIC

Infrabel est la société anonyme de droit public responsable de la gestion, de l'entretien, du renouvellement et du développement du réseau ferroviaire belge. L'entreprise est également responsable de l'octroi des droits de passage aux opérateurs belges et étrangers. La structure particulière de l'actionnariat d'Infrabel garantit sa totale indépendance. Infrabel a été créée au 1er janvier 2005 après la scission des Chemins de fer belges. L'entreprise emploie actuellement quelque 9900 personnes et réalise un chiffre d'affaires d'environ 1,1 milliard d'euros (2020).

- Jobs
- Business
 - Entreprises ferroviaires
 - Industries
 - Fournisseurs & Entrepreneurs
 - Document de référence
 - Services de secours
 - Assemblées générales annuelles
 - Business
- A propos
 - Projets & Réalisations
 - Innovation
 - Sécurité
 - Ponctualité
 - Facts & Figures
 - Notre histoire
 - Développement durable
 - A propos
- Chantiers
- Actualités
 - Articles
 - Campagnes
 - Presse
- Ecoles

- Calendrier des écoliers
- Kit de sensibilisation
- Livret d'activités
- Mediakit

- Ecoles

Contact

Infrabel S.A. de droit public

Place Marcel Broodthaers 2 B-1060 Bruxelles

0869.763.267

RPM Bruxelles

contact@infrabel.be

02 525 22 11

Contactez-nous

Disclaimer

© 2021 Infrabel

- Cookies
- Conditions d'utilisation
- Déclaration de confidentialité
- Conditions générales de vente

My Infrabel

