

OPEN SPOORTUNNEL ANTWERPEN

De ruwbouw van de twee spoortunnels tussen de Viséstraat en het Astridplein is sinds september vorig jaar klaar. De 'Zandvreter' en de 'Krabbekoker' boorden in een recordtempo de kokers van de noord-zuidverbinding. De bouw van de tunnel is een realisatie van het studie bureau TUC RAIL.

Op zaterdag 17 en zondag 18 april 2004 kan iedereen het resultaat van hun werk komen bekijken. Dat weekend wordt één van de spookokers eenmalig voor het grote publiek opengesteld. Iedereen kan dan ondergronds

wandelen van het Dam- naar het Astridplein, 20 meter onder de grond.

Na een stevige wandeling door de 1,2 km lange tunnel, komt u boven op het Astridplein. Het is tevens een unieke kans om kennis te maken met het project Spoor Noord. Ook de aanleg van de noord-zuidverbinding wordt dagelijks meer zichtbaar. Zowel Antwerpen-Centraal als de stationsomgeving ondergaan een spectaculaire gedaanteverandering.

Het weekend van 17 en 18 april 2004 kan u een exclusief bezoek brengen aan de spoortunnel (zie verder op pagina 3).

Wat vind je in Noord-Zuidkrant 10?

- p 1 Open Spoortunnel Antwerpen
Meer sporen in Antwerpen-Centraal
- p 2 Werk van Krabbekoker zit er op
Verbouwing Centraal Station al over de helft
- p 3 Open Spoortunnel, een overzicht
- p 4 Ondergronds Astridplein krijgt stilaan vorm
Werken Antwerpen-Luchtbal in laatste fase
Projectontwikkeling rond NMBS-locaties
Meer info ?








Open Spoortunnel

Antwerpen-Centraal 17-18 april 2004

Exclusief bezoek aan de spoortunnel
Wandel 20 meter onder de grond, 1,2 km lang. Een unieke belevenis!

Van 10 tot 18 uur. Startpunt Antwerpen-Centraal.
Gratis pendeltreinen brengen u van Antwerpen-Centraal naar Antwerpen-Dam.
Eerste trein: 9u34, laatste trein: 17u14.

Om veiligheidsredenen is de tunnel niet toegankelijk voor kinderwagens en personen met beperkte mobiliteit. De organisatoren zijn niet verantwoordelijk voor gebeurlijke ongevallen.




Meer sporen in Antwerpen-Centraal

De treinen rijden sinds 14 december 2003 het Centraal Station binnen op zes sporen. Hierdoor neemt de capaciteit van het station toe en krijgen de meeste treinen richting Antwerpen opnieuw Antwerpen-Centraal als eindbestemming. Met de ingebruikname van het +1 niveau wordt bovendien een belangrijke fase in de werken voor de aanleg van de noord-zuidverbinding afgesloten.

De NMBS is in mei 1998 gestart met de aanleg van de noord-zuidverbinding en de verbouwing van het Centraal Station. De tien vroegere sporen werden afgebroken. Gedurende vijf jaar was er in Antwerpen-Centraal slechts treinverkeer mogelijk op drie sporen. Een technisch huzarenstukje dat een nauwkeurige planning vereiste.

In juni 2001 werden de nieuwe perrons 4, 5 en 6 kant Zoo in dienst genomen en konden de werken kant Pelikaansstraat beginnen. Eind september 2003 waren de nieuwe perrons 1, 2 en 3 kant Pelikaansstraat klaar. Daarvan werd

gebruik gemaakt om de perrons kant Zoo tijdelijk buiten dienst te stellen om aanpassingswerken aan de sporen uit te voeren. Sinds 14 december 2003 beschikt Antwerpen-Centraal over zes nieuwe perronsporen en kan de capaciteit opnieuw worden uitgebreid.

Verbetering voor reizigers

Samen met de spooruitbreiding in Antwerpen-Centraal werd ook de dienstregeling aangepast. De meeste treinen stoppen voortaan opnieuw in Antwerpen-Centraal. Alleen voor de piekuur-, toeristische en IC-treinen Brussel-Amsterdam (op weekdays) blijft Antwerpen-Berchem het eindstation.

De uitbreiding van het aantal sporen, gekoppeld aan de nieuwe dienstverlening betekent een grote verbetering voor de reizigers. Bovendien zijn de nieuwe perrons op het +1 niveau vlot bereikbaar via liften, roltrappen en vaste trappen. Het vernieuwde voerperron onder de spoorhal biedt voldoende ruimte aan de

reizigers om op een vlotte manier de 400 meter lange perrons te bereiken en er de trein te nemen.

Voor een overzicht van de werken in Antwerpen-Centraal: lees verder pagina 2.



De ombouw van het Centraal Station is een project van Eurostation, een dochteronderneming van de NMBS.

Werk van Krabbekoker zit er op

Begin september 2003 is de Krabbekoker op het Astridplein aangekomen. Na vier maanden intensief graven zit ook de tweede tunnelboring er op. De ruwbouw van de beide tunnelkokers tussen de Viséstraat en het Astridplein is klaar. Nu kan er worden gestart met de afwerking van de tunnels.

Vanuit de bouwput aan de Viséstraat heeft het boorschild 'Krabbekoker' van begin mei tot begin september 2003 de tweede tunnelkoker onder de stad geboord. De eerste tunnelboring werd uitgevoerd door het boorschild 'Zandvreter' van begin oktober 2002 tot midden februari 2003. Deze boring verliep eveneens van de Viséstraat tot aan het ondergrondse aankomstcomplex op het Astridplein.

Boren aan hst-tempo

Voor de gigantische graafwerken werd een tunnelboormachine vanuit Duitsland naar Antwerpen overgebracht. De gemonteerde machine bestond uit een 9 meter lange boorkop met snijrad én drie nalopers of wagens van elk 17 meter met daarop het materiaal en de uitrusting. Tijdens de boringen bedroeg de gemiddelde snelheid van de machine 19 meter per dag. Soms werden er zelfs topsnelheden van 30 meter per dag gehaald.

Na de boring worden de 1,2 km lange tunnelkokers verder afgewerkt en in een latere fase leggen werkmannen de sporen van de toekomstige noord-zuidverbinding. De tunnelkokers worden onder het Astridplein verbonden met de 80 meter lange tunnel onder het stationsgebouw van Antwerpen-Centraal, die sinds eind 2001 klaar is. Vanaf eind 2006 zullen de treinen op een diepte van 18 meter onder de stad sporen richting noorden van Antwerpen en omgekeerd. De tunnels zullen zowel voor binnenlands als internationaal reizigersverkeer worden gebruikt, maar nooit voor goederen-transport.



De Krabbekoker bereikte na vier maanden intensief boren het Astridplein.

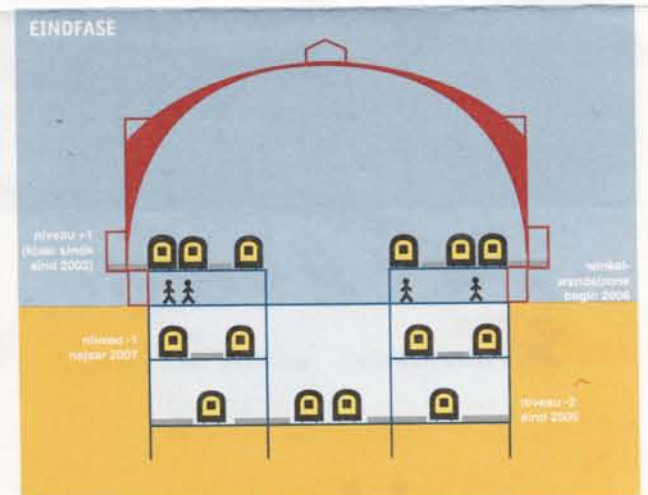
Verbouwing Centraal Station al over de helft

De ombouw van Antwerpen-Centraal schiet goed op. De werken zijn al voor de helft uitgevoerd. Nog enkele jaren en het station heeft een volledig nieuw gezicht. Het vroegere kopstation zal dan omgebouwd zijn tot een internationaal station met vier doorgaande sporen. De werken respecteren de bestaande architectuur van het beschermde monument én laten via een atrium of open structuur daglicht toe tot 20 meter onder de grond.

ruimte in het station wordt een mengeling van diverse winkeltjes en rustpunten en zal vlot bereikbaar zijn vanuit de Pelikaansstraat.

Tweede stationstoegang

Ter hoogte van de Lange Kievitstraat zijn er sinds eind 2002 volop funderingswerken aan de gang voor de bouw van de ondergrondse parking en de spoor niveaus -1 en -2. De werken voor de eigenlijke stationstoegang beginnen in het voorjaar van 2005 en duren tot midden 2007. De nieuwe ingang wordt een volwaardig station met alle nodige diensten en vormt de basis voor stedenbouwkundige ontwikkelingen in de omgeving.

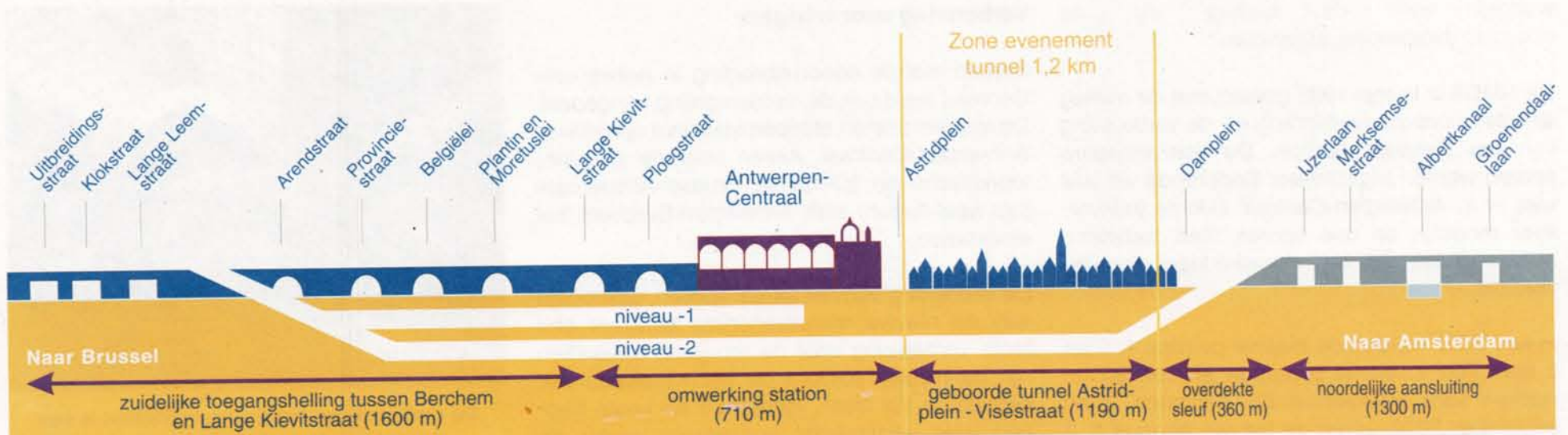


In Antwerpen-Centraal wordt gewerkt aan de gelijkvloerse winkel-wandelzone en de ondergrondse spoor niveaus -1 en -2.

Na de afwerking van het +1 niveau eind 2003, komen het gelijkvloers en de ondergrondse niveaus aan bod. Dit najaar starten de werken aan de winkel-wandelzone die begin 2006 zal klaar zijn. Het wordt een voetgangerszone tussen de grote inkomhal van Antwerpen-Centraal en de toekomstige tweede stationstoegang aan de Lange Kievitstraat. De nieuwe

Eind 2006 worden de ondergrondse sporen op het -2 niveau in gebruik genomen en in het najaar 2007 volgt het niveau -1. Antwerpen-Centraal zal dan beschikken over 14 sporen verdeeld over drie niveaus. Het onderste -2 niveau sluit aan op de 80 meter lange tunnel

onder het stationsgebouw. Deze tunnel wordt onder het Astridplein verbonden met de twee geboorde tunnelkokers richting Viséstraat.



Vanaf eind 2006 zullen de treinen via de noord-zuidverbinding rechtstreeks onder de stad sporen richting noorden van Antwerpen en omgekeerd.

Open Spoortunnel, een overzicht

17 en 18 april 2004 wordt een weekend om nooit meer te vergeten. Dan zal het immers mogelijk zijn om door de toekomstige spoortunnel van de noord-zuidverbinding te wandelen. Een unieke en éénmalige belevenis!

Plaats van afspraak is het station Antwerpen-Centraal. Hier kan u de toekomstige winkelwandelzone van het vernieuwde station bezoeken en krijgt u een spectaculair uitzicht op de verschillende spoor niveaus en de reusachtige open hal. Vervolgens kan u op spoor 6 de gratis pendeltrein nemen naar Antwerpen-Dam. Vanaf daar komt u op de werf van de geboorde tunnels terecht.

Op de werf Viséstraat verneemt u meer over het project van de noord-zuidverbinding, alsook over Spoor Noord, een ambitieus stadsvernieuwingsproject. Naast expo's en films zal er ook animatie worden voorzien voor jong en oud. Daarna komt u terecht in de onthaaltent vlak naast de reusachtige bouwput. Vervolgens kan u via een trappenconstructie afdalen in de toekomstige spoortunnel, 20 meter onder de grond.

De tunnel wordt sfeervol uitgelicht met een breed kleurenpalet. Na een wandeling door de 1,2 km lange koker, bereikt u het Astridplein. Hier hebt u een uniek uitzicht op de tunnel onder het Centraal Station. Via trappen wandelt u langs de toekomstige parkingzones onder het Astridplein. Bovengronds is er een kraampjesmarkt van de lokale handelaars. In en rond het Centraal Station zijn er tal van activiteiten gepland.



Wanneer?
Zaterdag 17 en zondag 18 april 2004 van 10 tot 18 uur

Waar?
Vertrekpunt: station Antwerpen-Centraal
- Grote onthaalstand in inkomhal van Antwerpen-Centraal

- Gratis pendeltreinen vanuit Antwerpen-Centraal naar Antwerpen-Dam
Om de 10 minuten vertrekt er een pendeltrein vanop spoor 6
Eerste trein: 9u34, laatste trein: 17u14

- Geen parking voorzien, neem dus de trein!

Geen groepsrondleidingen
Gratis toegang

Veiligheid

Tunnel bevindt zich in werfsituatie

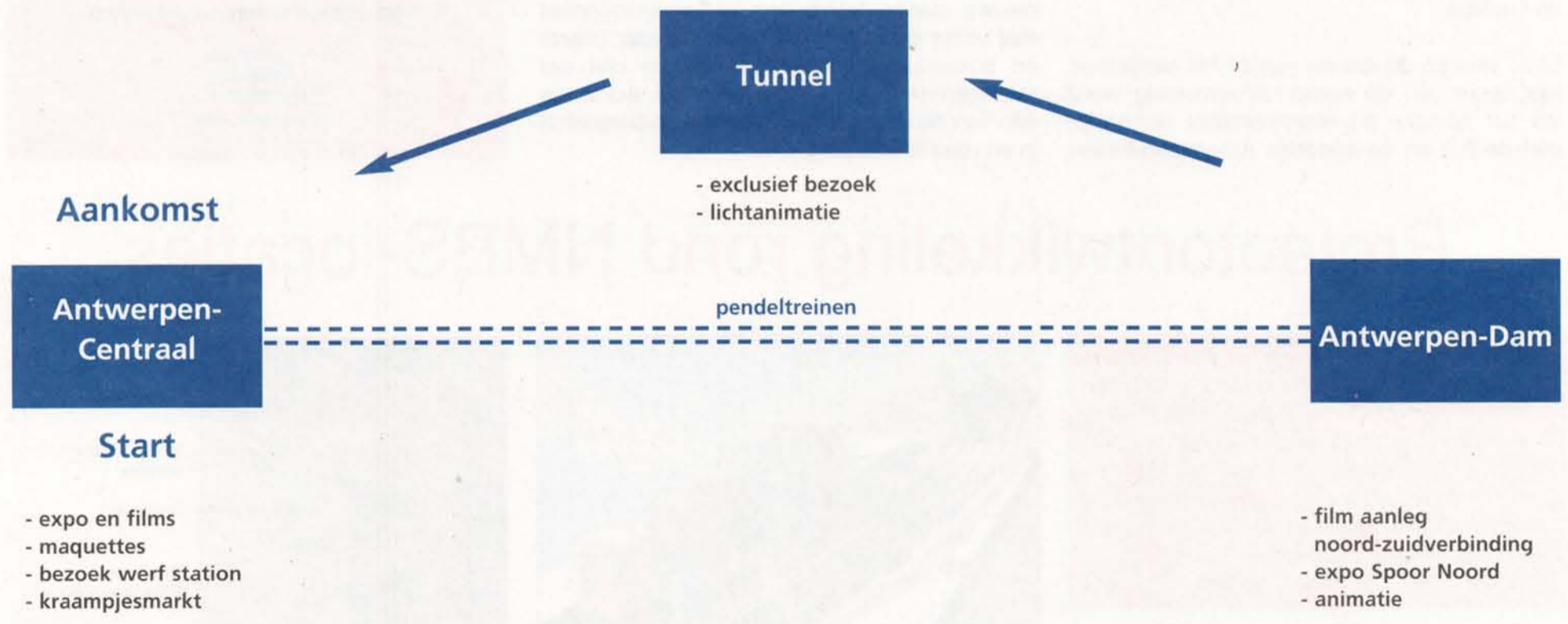
Tunnel is niet toegankelijk voor kinderwagens en personen met beperkte mobiliteit

Huisdieren niet toegelaten

Het is wel mogelijk om met rolstoel of kinderwagen de activiteiten in Antwerpen-Centraal te bezoeken

Infonummer Open Spoortunnel
02 526 37 69

Er kan niet worden gereserveerd



Ondergronds Astridplein krijgt stilaan vorm

Onder het Koningin Astridplein gonst het momenteel van de bedrijvigheid. Zo wordt er volop gewerkt aan de in- en uitrit van de parking én de ondergrondse niveaus. Midden 2004 is de ruwbouw van de parking klaar en start de afwerking van de verschillende niveaus.

Wanneer de dakplaat op het gelijkvloerse plein er ligt, kan dit najaar de heraanleg van het bovengrondse Astridplein beginnen. Tegen midden 2006 zal het Astridplein dan volledig afgevoerd zijn naar een ontwerp van de Spaanse architect Jordi Farrando.

Bovengronds vormt het Astridplein één open geheel maar functioneel bestaat het uit twee aparte zones. Het zuidelijk deel vormt een voorplein of "piazza" voor het stationsgebouw. Het is volledig gereserveerd voor voetgangers met toegangen naar het ondergronds plein via trappen en liften. Het noordelijk deel is opgevat als

een middenplein met een groene zone toegankelijk voor het publiek én daaromheen een lus met haltes voor bussen en trams. Doorgaand autoverkeer wordt op het plein geweerd.



Onder het Astridplein wordt er volop gewerkt aan de parking en de ondergrondse niveaus.

Werken Antwerpen-Luchtbal in laatste fase

Ook in Antwerpen-Luchtbal werkt de NMBS sinds eind 1999 aan de aanleg van de noord-zuidverbinding. Tijdens de laatste fase van de werken worden de twee onderdoorgangen van de Groenendaallaan afgewerkt én wordt er een viaduct voor het treinverkeer gebouwd. Het studie bureau TUC RAIL staat in voor de werken op Luchtbal.

Later worden de sporen van de hsl aangelegd. Het spoor van de noord-zuidverbinding wordt via het sporen- en wisselcomplex verbonden met de hsl en de spoorlijn Antwerpen-Essen.

Eind 2005 starten de proefritten met de treinen. Het concept van het nieuwe station Antwerpen-Luchtbal wordt momenteel nog bestudeerd maar de basisstructuur is wel al vastgesteld: het zal in 2006 klaar zijn en beschikken over zes perronsporen van elk 350 meter lengte, een parking en alle nodige voorzieningen. Het nieuwe station wordt een verkeersknooppunt met vlotte overstap naar ander vervoer (trams en bussen) én snelle verbindingen met het stadscentrum. Antwerpen-Luchtbal wordt zo één van de draaischijven van een voorstadsnet in en rond Antwerpen.

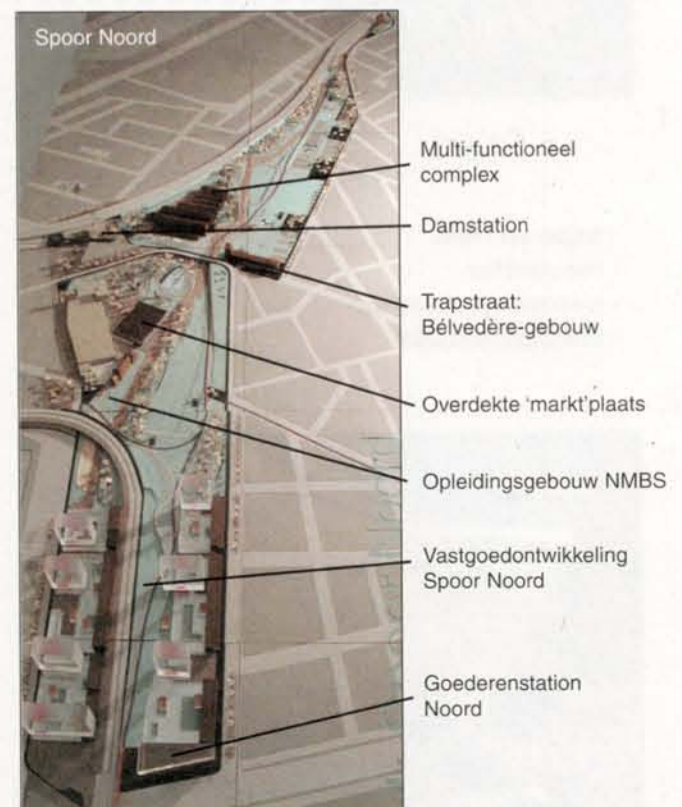
Projectontwikkeling rond NMBS-locaties

De NMBS en haar dochteronderneming Euro Immo Star promoten duurzame, gemengde ontwikkelingen op mobiliteitsknooppunten. Wie straks met de trein van noord naar zuid spoort, vermoedt nauwelijks dat in de omgeving twee grote vastgoedprojecten worden ontwikkeld: het Moretusproject en het project Spoor Noord.

Het **Moretusproject** werd mogelijk door het station Antwerpen-Centraal ondergronds uit te bouwen. Aan de Plantin Moretuslei komt voldoende ruimte vrij voor een stedenbouwkundig project dat wonen, werken, winkelen en ontspannen combineert. Op de brug van de Plantin en Moretuslei komt er een stadspark en de wijken, langs beide kanten van de spoorwegberm, worden volledig opengemaakt. De projectontwikkeling van ongeveer 60.000 m² zal na de vestiging van Alcatel aan het toekomstige Kievitplein definitief in een stroomversnelling komen.



In de omgeving van het Damstation werken de NMBS, Euro Immo Star en de stad samen om het vroegere spoorwegemplacement een nieuwe bestemming te geven: het **project Spoor Noord**, een stedelijk landschapspark van 24 ha. Oude gebouwen en loodsen op het terrein worden een locatie voor recreatie en sport. Ter hoogte van de Noorderplaats en het goederenstation komt een nieuwe stadswijk. In deze omgeving wordt er ook aan projectontwikkeling (200.000 m²) gedaan.



Communicatie over het project van de Antwerpse noord-zuidverbinding



NMBS Communicatie
Infocentrum projecten
Station Antwerpen-Centraal
Koningin Astridplein 27
2018 Antwerpen

Bij bezoek, graag een telefoontje vooraf.

Tel. 03 204 20 34
02 526 37 69
Fax 03 204 28 59
E-mail : noord-zuid@nmbs.be

Communicatie over de aanleg van de hsl Antwerpen-Nederlandse grens



NMBS Communicatie
Hsl Noord
CO.012 - sectie 26/2
Frankrijkstraat 85
1060 Brussel

Tel. 02 526 37 69
Fax 02 526 37 76
E-mail : hslnoord@nmbs.be

Bijkomende informatie

www.nmbs.be
www.tucrail.com

Meer info over projectontwikkeling?

freddy.opsomer@euroimmostar.be

