



Turnhout Statiegebouw

c. - Interieur de la Gare.



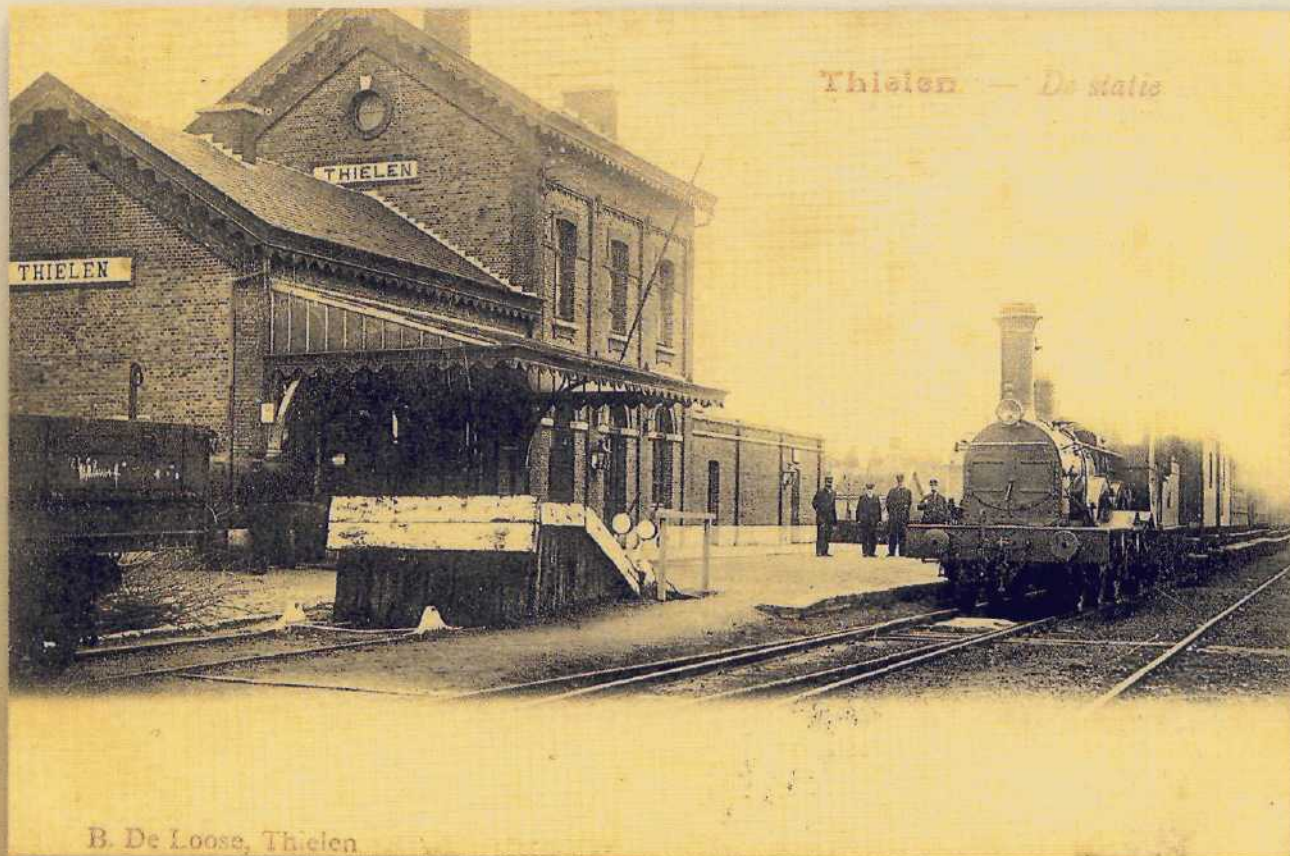
150 jaar spoorwegen in de Kempen

Casernen - Binnen statie
Station Interieur



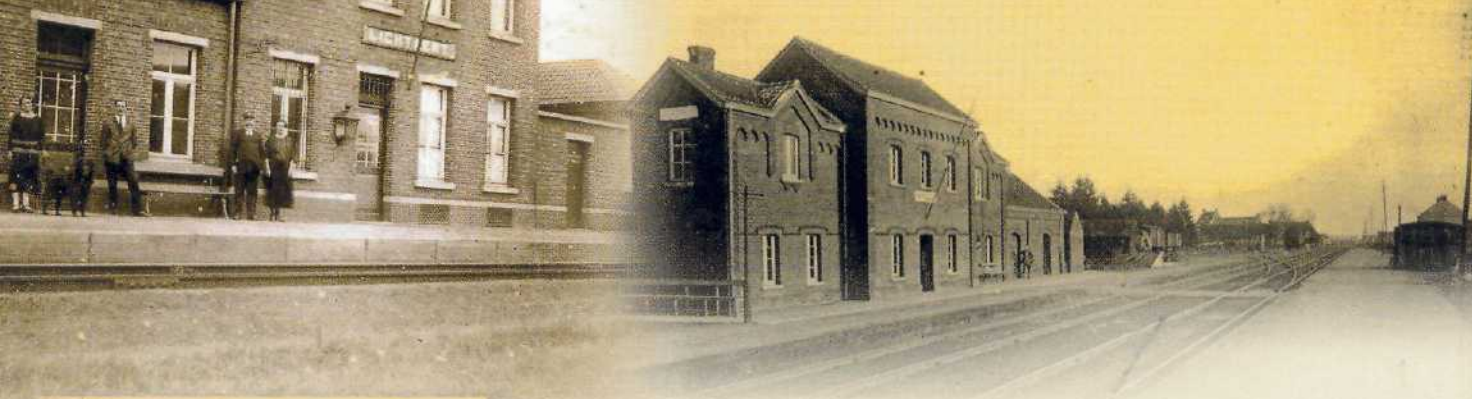
1855-2005

Thielen - De statie



B. De Loose, Thielen

BREPOLS



150 jaar spoorwegen in de Kempen

Op 5 mei 1835 werd de spoorweg Brussel-Mechelen plechtig in gebruik genomen (de eerste spoorlijn op het Europese vasteland) en een jaar later op 7 mei 1836 volgde de lijn Mechelen-Antwerpen. Bij de behandeling van de wet tot oprichting van een nationaal spoorweginstelsel werden allerlei vage beloftes gedaan om Lier te verbinden met Kontich. Jaren moest Lier op deze verbinding wachten, en intussen drongen parlementsliden uit de Kempen aan om ook de arrondissementshoofdplaats Turnhout met het spoor te verbinden.

Op 20 december 1851 keurde het parlement een wet goed voor de aanleg op staatskosten van een spoorweg tussen Kontich en Lier. Voor de aanleg van de spoorweg Lier-Turnhout werd er een concessie verleend aan een particuliere maatschappij, en op 10 januari 1853 werd deze concessie toegewezen aan enkele financiers. Zij richtten een maatschappij op met de naam 'Chemin de fer de Lierre à Turnhout'. De spoorweg liep echter door een dun bevolkt gebied zonder enige industrie van belang. De maatschappij 'Lier-Turnhout' vroeg en kreeg een rentegarantie.

Op 23 april 1855 stoomde de eerste trein van Kontich naar Turnhout. Bij de opening van de lijn werden stations opgericht te Lier, Nijlen, Bouwel, Herentals, Lichtaart, Tielen en Turnhout. In 1880 besloot de Staat de concessie Lier-Turnhout terug te kopen, maar door een betwisting voor de rechtbank over het materieel van de maatschappij kon de overname pas op 1 maart 1882 plaatsvinden. Rond de eeuwwisseling investeerde de Staat fors in de overgenomen lijn. Kessel en Lint kregen ook een station en de lijn Lier-Herentals werd op dubbel spoor gebracht en beveiligd met de modernste seininrichting.

De regio kende ook twee spoorwegrampen. In 1908 gebeurde te Kontich de grootste spoorwegramp in de Belgische spoorweggeschiedenis waarbij 41 slachtoffers vielen, in hoofdzaak uit de Kempen. In 1943 betaalde de Kempen weer een zware tol bij een spoorwegramp te Lier. In de jaren vijftig van vorige eeuw werd de reizigersdienst op diverse lijnen in de Kempen stilgelegd en vervangen door een busdienst. In 1970 werd de treindienst tussen Lier en Turnhout hervat. In 1978 gebeurde hetzelfde met de treindienst Antwerpen-Lier-Neerpelt. In 1981 werden de lijnen Lier-Herentals en (Antwerpen)-Mortsel-Lier-Aarschot-Leuven geëlektrificeerd. In 1982 volgde Lier-Kontich, en ten slotte kwam in 1984 Herentals-Turnhout onder draad.

Het boek behandelt zowel de spoorweggeschiedenis in de Kempen, de stationsarchitectuur, als de sociale en economische achtergronden van de uitbouw van het spoor in de regio. Aan de hand van pittig geschreven bijdragen en een 150-tal illustraties worden ook talrijke facetten van het dagelijks leven belicht.

1855-2005

I SBN 90-5622-060-8



9 789056 220600



Inhoud

Woord vooraf door gouverneur Camille Paulus	6
Ten geleide Hugo De Bot	7
1. Korte voorgeschiedenis van de spoorwegen in België Robert Slegers	9
2. Een spoor naar de Kempen Robert Slegers en Hugo De Bot	12
3. Kontich Jef Van Olmen	25
4. Lint Eddy Hertogs	38
5. Lier Hugo De Bot	46
6. Kessel Frans Lens	59
7. Nijlen Walter Caethoven	66
8. Bouwel Francis Drijbooms (compilatie Jan Ghys)	75
9. Herentals Jan Goris	82
10. Lichtaart Vic Peeters	101
11. Tielen Vic Peeters	110
12. Turnhout Harry de Kok	123
13. De treindienst en het materieel Hugo De Bot	141
14. De maatschappij Lier-Turnhout Hugo De Bot	150
15. De ramp van Kontich Frans Van der Auwera	168
16. De ramp van Lier Walter Caethoven	176