

Arlon, mardi 08 mai 2007

Des nouveaux quais modernes et accueillants à Halanzy, Aubange et Messancy

C'est ce 14 mai prochain que les nouveaux quais de Halanzy, Aubange et Messancy pourront être foulés par les voyageurs des lignes 165 (Virton-Rodange) et 167 (Arlon-Rodange). Infrabel, le gestionnaire belge d'infrastructure ferroviaire, respecte ainsi ses engagements pris en décembre dernier envers les habitants de la province du Sud-Luxembourg pour une réouverture de ces haltes promise en mai-juin 2007.

Des nouveaux quais modernes et accueillants

Comme promis en décembre dernier, les voyageurs et navetteurs des lignes 165 (Virton-Rodange) et 167 (Arlon-Rodange) pourront profiter dès ce 14 mai prochain des nouveaux quais fraîchement terminés aux points d'arrêt de Halanzy, d'Aubange et de Messancy. Ces nouveaux quais modernes **offrent aux voyageurs tout le confort** qu'il se doit : éclairage, sonorisation, signalétique, sièges et abris,...

En pratique, Infrabel a procédé à la pose de **2 nouveaux quais à Aubange et Halanzy et d'un nouveau quai unique à Messancy**. Ces quais de 55 cm de haut ont une longueur de 80 m à Messancy et de 185 m à Aubange et Halanzy pour permettre l'arrêt des trains luxembourgeois les plus longs dans de bonnes conditions.

Leur construction a nécessité de nombreux aménagements : travaux de terrassement et de drainage, reconstitution des accès aux voiries, adaptation du réseau de câbles, implantation des poteaux d'éclairage, pose des équipements de sonorisation, d'accueil des voyageurs...

Une attention particulière pour ce projet

Les travaux de réaménagement complet de ces 3 points d'arrêt requéraient normalement un délai de 15 à 18 mois. Les nouveaux quais pouvaient donc, en principe, être mis en service en décembre 2007 au plus tard. Néanmoins, Infrabel a bien compris, et pris en compte, les préoccupations des habitants de la province de Luxembourg. Le gestionnaire belge de l'infrastructure ferroviaire a donc mis en place des mesures particulières pour rouvrir le plus vite possible les points d'arrêt de Messancy, Aubange et Halanzy.

C'est ainsi qu'en décembre dernier, **Infrabel s'engageait à réduire le planning de moitié**, passant de 12 à 6 mois de travaux. Le marché concernant ces travaux est alors attribué le 25 janvier à l'entrepreneur JEROUVILLE s.a. de Libramont-Chevigny, permettant de lancer sans délai les travaux de réaménagement des quais le 12 février 2007, simultanément aux 3 points d'arrêt.

Les conditions climatiques clémentes, l'optimisation du phasage des travaux, le suivi particulier du dossier par le chef d'arrondissement d'Arlon ainsi que l'efficacité de l'entrepreneur ont permis de dérouler le planning d'exécution **sans accuser de retard et de terminer ainsi les travaux vers la mi-avril.**

Ces nouvelles infrastructures ferroviaires devaient être soumises au Service de Sécurité et d'Interopérabilité des Chemins de Fer (SSICF), organisme du Service Public Fédéral Mobilité et Transports en charge des homologations. Là encore, pour respecter son engagement et accélérer la procédure, Infrabel a demandé au SSICF la permission de mise en service de ces quais sans introduction d'un dossier. Le mercredi 18 avril dernier, le SSICF s'était déclaré favorable quant à cette demande, permettant ainsi la mise à disposition des nouveaux points d'arrêt d'Aubange, de Halanzy et de Messancy aux opérateurs SNCB ET CFL.

Développement des activités ferroviaires dans le sud du Luxembourg

Infrabel a investi un **budget de plus d'un million d'euros** pour réaménager les quais de Halanzy, de Aubange, et de Messancy. Les résultats obtenus ainsi que le respect du planning et de ses engagements traduisent la détermination d'Infrabel à **pérenniser ces nouvelles dessertes** et à obtenir des améliorations immédiates pour répondre au mieux aux attentes des voyageurs.

Le développement des activités ferroviaires dans le sud du Luxembourg bénéficie d'ailleurs d'une grande attention de la part d'Infrabel. Celle-ci a récemment investi dans **l'électrification et la modernisation de la ligne Athus-Meuse** (265 millions d'euros) et vient de lancer de grands travaux de **modernisation de l'axe Bruxelles-Luxembourg** pour un budget de 459 millions d'euros. Ces travaux, réalisés entre 2006 et 2013, permettront notamment d'augmenter la vitesse commerciale de 120 km/h à 160 km/h là où c'est valablement possible.

Des travaux de **réaménagement des quais à Libramont** sont également en cours afin d'améliorer significativement l'accès aux quais par leur rehaussement et leur équipement pour les personnes à mobilité réduite et pour les personnes mal voyantes (ascenseurs, dalles de guidage et de vigilance, ...).

Infrabel réalisera également un **nouveau « Centre Logistique Infrastructure » (CLI) à Arlon**, qui améliorera à la fois l'entretien du réseau ferroviaire et les conditions de travail du personnel en charge de cet entretien.

Infrabel est la société anonyme de droit public responsable de la gestion, de l'entretien, du renouvellement et du développement du réseau ferroviaire belge. L'entreprise est également responsable de l'octroi des licences et des droits de passage aux opérateurs belges et étrangers. La structure particulière de l'actionariat d'Infrabel garantit sa totale indépendance. Infrabel a été créée au 1er janvier 2005 après la scission des Chemins de fer belges et fait partie du groupe SNCB. L'entreprise emploie actuellement quelque 14 000 personnes et réalise un chiffre d'affaires d'environ 1,1 milliard d'euros (2006).

A photograph of railway tracks receding into the distance under a sunset sky. The sun is low on the horizon, creating a warm glow and long shadows on the tracks. The sky transitions from orange near the horizon to a pale blue at the top.

> AMÉNAGEMENT DES NOUVEAUX
QUAIS À HALANZY, AUBANGE ET
MESSANCY

8 mai 2007

LUC LALLEMAND
Administrateur délégué

PLAN DE L'EXPOSE

1. Des nouveaux quais à Halanzy, Aubange et Messancy
2. Planning des travaux
3. Développement des activités ferroviaires dans le Sud-Luxembourg

TRAVAUX REALISES

- Nouveaux quais (hauteur : 55 cm)
- Reconstitution des accès aux voiries
- Installation de l'éclairage et de la sonorisation
- Equipements pour l'accueil des voyageurs (abris, sièges)
- ➔ *Travaux réalisés en bord de voies en exploitation !*



AUBANGE

→ 2 nouveaux quais de 185m de long

AVANT



APRES



HALANZY

→ 2 nouveaux quais de 185m de long

AVANT



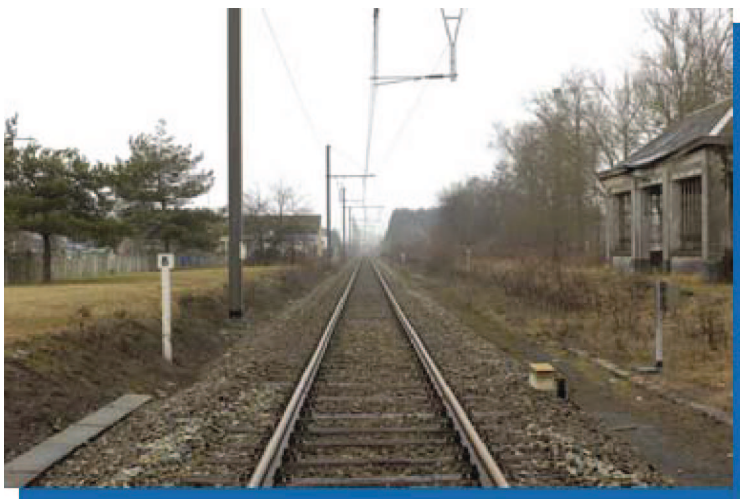
APRES



MESSANCY

→ 1 nouveau quai de 80m de long

AVANT



APRES

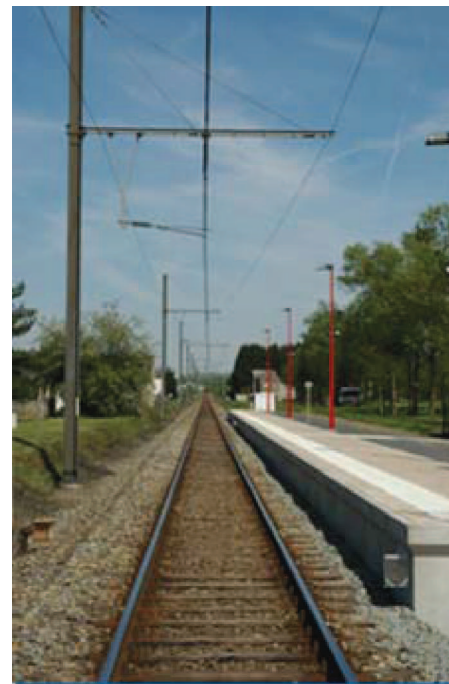


UNE ATTENTION PARTICULIERE POUR CE PROJET


→ Mesures particulières prises pour **accélérer l'exécution des travaux** et **rouvrir le plus vite possible** les points d'arrêt

→ Dossier suivi de près par le chef d'arrondissement d'Arlon

→ *La pose des quais définitifs traduit la volonté de **pérenniser les nouvelles dessertes** et la conviction en la rentabilité de cette ligne*



UN PLANNING ACCELERE

- 
- Décembre '06 : Planning initial (mise en service en décembre '07) réduit de moitié
 - 25 janvier '07 : Notification de l'entrepreneur (Jerouville s.a)
 - 12 février '07 : Début des travaux (simultanément aux 3 points d'arrêt)
 - 18 avril '07 : Avis favorable du SSICF : mise en service des quais sans introduction d'un dossier d'homologation

PROJET	STATUT	AVANTAGES	BUDGET (euros)
Electrification de la ligne Athus-Meuse (2002)	Exécuté	<ul style="list-style-type: none"> - Meilleure desserte du port d'Anvers pour les trains marchandises - Gain de temps, confort accru, meilleure régularité pour le trafic voyageurs 	265 millions
Réaménagement des quais de Halanzy, Messancy et Aubange (2007)	Exécuté	<ul style="list-style-type: none"> - Améliore la mobilité dans le Sud-Luxembourg pour les travailleurs transfrontaliers, les étudiants et les voyageurs de la région 	+ d'1 millions
Nouveau Centre Logistique Infrastructure (CLI) à Arlon (2009)	A venir	<ul style="list-style-type: none"> - Améliore l'efficacité de l'entretien du réseau ferroviaire - Améliore les conditions de travail des agents de voie 	5 millions
Nouveaux quais à Libramont (2011)	En cours	<ul style="list-style-type: none"> - Rehaussement des quais à 55 cm - Accès au PMR (ascenseurs, dalles pour malvoyants) 	4,5 millions
Travaux de modernisation de l'axe Bruxelles-Luxembourg (2013)	En cours	<ul style="list-style-type: none"> - Augmente la vitesse commerciale (120 à 160 km/h là où c'est possible) - Diminue le temps de parcours 	459 millions
Déploiement de l'ETCS sur le corridor C Anvers-Bâle/Lyon (2013 pour le réseau belge)	A venir	<ul style="list-style-type: none"> - Facilite la croissance du trafic fret - Améliore la sécurité et la régularité du trafic 	60 millions

QUESTIONS?