

## Gigantische **schuifoperatie**

Na de zomervakantie vindt aan Gent-Sint-Pieters een gigantische schuifoperatie plaats. Machines trekken dan de eerste betonnen dakplaat van de Timichegtunnel op haar plaats. Geen makkie: het ding weegt een slordige 2.000 ton.

Een tunnel is een betonnen doos zonder voor- en achterkant: je hebt een vloer, twee muren en een plafond. Vaak wordt de constructie eerst gegoten op een werf naast de plek waar de tunnel moet komen en daarna in zijn geheel versleept. Voor de Timichegtunnel, die de nieuwe aftakking van de R4 verbindt met de ondergrondse parking en de K. Fabiolalaan, is dit onmogelijk: te zwaar.

"We gieten eerst alleen de dakplaten", legt Tonny Vande Wege van de NMBS-groep uit. "Die schuiven we op hun plek. Pas daarna graven we de grond eronder weg en plaatsen we tussenpijlers, vloerplaat en zijwanden. Als die op hun plek liggen, graven we eronder de rest van de tunnel uit.

*vervolg op pagina 2*

### Project Gent Sint-Pieters: **wat?**

Het project Gent Sint-Pieters wil het station en zijn ruime omgeving de komende tien jaar aanpassen aan de behoeften van de 21ste eeuw. Het is een samenwerking tussen NMBS-Holding, Infrabel, Eurostation, De Lijn, het Vlaamse Gewest en de Stad Gent. De uitdaging is zorgen voor een vlotte, leefbare en aangename omgeving waarin de verschillende vervoersmodi beter op elkaar afgestemd zijn. Een vernieuwd station Gent-Sint-Pieters, een nieuw bus- en tramstation, een volledig heraangelegd domein in de stationsomgeving, een ondergrondse parkeergarage en fietsenstallingen, een verbindingsweg met de R4, een ingericht natuurgebied en de projectontwikkeling aan de Koningin Fabiolalaan en aan het nieuwe Prinses Mathildeplein zijn de belangrijkste veranderingen.

### → **KLAAR**

- De eerste moot van de nieuwe tramtunnel is klaar en dus kan de trein weer over spoor 12 rijden.
- Het puin van de afgebroken NMBS-goederenloods is weggevoerd.
- De nieuwe luifel aan het station is klaar.
- In de P. Clementinalaan zijn twee van de drie rijstroken afgewerkt.

### → **NU**

- In de P. Clementinalaan wordt gewerkt aan de derde rijstrook en aan de traminfrastructuur ter hoogte van de Kortrijksesteenweg.
- Er wordt verder gegraven aan de twee tunnels en de ondergrondse parkeergarage.
- In het straatbeeld verschijnen kleine en grotere putten om elektriciteitskabels, gas- en waterleidingen en telefoonleidingen dieper of elders te leggen.

### → **STRAKS**



- Na de zomer wordt de eerste dakplaat van de Timichegtunnel op haar plaats geschoven.
- Op het K. Maria-Hendrikaplein komt een tweede tramhalte en sluiten de tramsporen aan op de P. Clementinalaan.
- De ondergrondse parking wordt uitgegraven tot verdieping min 3 en de vloerplaat wordt gegoten.

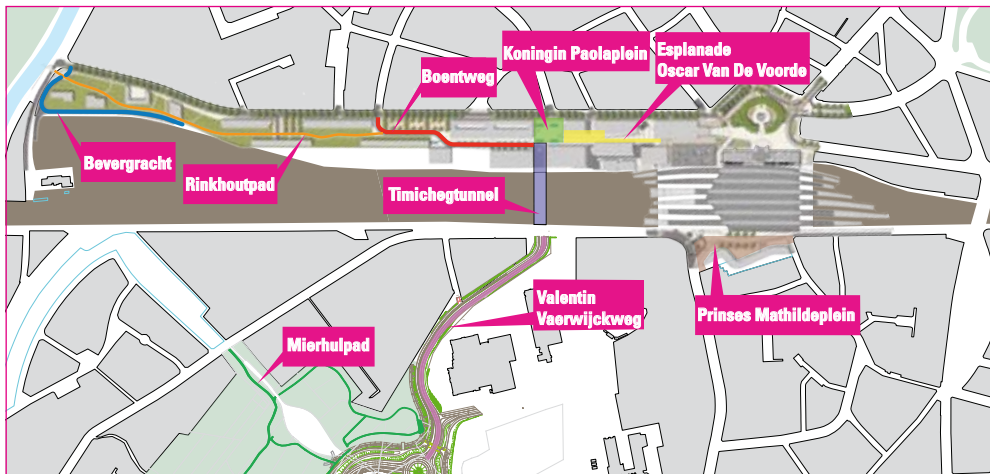
Het Sint-Pietersstation is een belangrijke toegangspoort tot de stad. Het is onze ambitie om er een echt visitekaartje van te maken. Kwaliteit komt natuurlijk niet vanzelf. Daar moet hard aan worden gewerkt. Daarom hebben het stadsbestuur, de NMBS-Holding en Eurostation samen een Kwaliteitskamer opgericht. Dit initiatief wordt geruggensteund door de Vlaamse Bouwmeester Marcel Smets en moet de kwaliteit van de ruimtelijke ontwikkeling in de projectzone Koningin Fabiolalaan bewaken, zowel architecturaal als stedenbouwkundig.

Een stationsomgeving dient veel belangen. Zo moet het station optimaal bereikbaar zijn voor auto, taxi, bus, tram, fiets en voetganger, zonder de buurt te veel te belasten. Daarnaast streven we naar een gezellige bedrijvigheid, met terrasjes en natuur vlakbij. Samen met het Projectteam Gent Sint-Pieters zoekt de Kwaliteitskamer naar een duurzaam evenwicht tussen al deze doelstellingen. Ze zet de lijnen uit voor een goede verhouding tussen openbare ruimte, bebouwing, verkeer en groenstructuren, tussen nieuw project en bestaande omgeving. De interactie tussen mens en omgeving wordt de motor van een dynamisch en gezellig stadsdeel.

We verwachten van al onze toekomstige partners en investeerders dat ze deze ambitie delen en ook in praktijk omzetten. Het project langs de Koningin Fabiolalaan moet een voorbeeld worden voor andere projecten in binnen- en zelfs buitenland.

Daniël Termont

Burgemeester Stad Gent, Voorzitter Stuurgroep Project Gent Sint-Pieters



## Nieuwe namen op de kaart

Twee nieuwe pleinen krijgen een koninklijke naam. Tegenover de Frans de Potterstraat komt het Koningin Paolaplein en het nieuwe stationsplein aan de kant van de Voskenslaan wordt het Prinses Mathildeplein. Daarnaast komen er nog zeven nieuwe straten bij. Drie daarvan krijgen een naam die verwijst naar de wereldtentoonstelling van 1913. De Esplanade Oscar Van de Voorde is genoemd naar de hoofdarchitect van het evenement. Voor hem werd de expo de start van een schitterende carrière als architect (Kredietbank Kouter, Institut Moderne Koningin Fabiolalaan, tal van sociale woonwijken) en als directeur van de Academie. De Valentin Vaerwijckweg

is genoemd naar een collega-architect die levenslang ijverde voor het behoud en de restauratie van het historische patrimonium, waaronder de Belfortoren en het Alijns-hospitaal. Hij bouwde ook veel kerken, kastelen en arbeiderswoningen. De Timichegtunnel dankt zijn naam aan de arme Filippijn die op 13 augustus 1913 in Gent overleed nadat hij niet bestand bleek tegen onze ziektekiemen. Vier straten verwijzen ten slotte naar toponiemen uit het stadsarchief: het Rinkhoutpad ('up rijnhout', 1390), Boentweg ('in boent', 1281), Mierhul ('den mierle', in de betekenis van een kleine verhevenheid, 1730) en Bevergracht ('de bevergracht', 1393).

vervolg van pagina 1

De eerste van twee dakplaten is ondertussen klaar. Ze meet 30 op 25 meter, is 80 cm dik en weegt 2.000 ton. Bij Infrabel hebben we ervaring met zulke gewichten, maar spannend blijft het altijd."

Dat mag je wel zeggen. Er zit immers een heel strakke timing op de schuifoperatie. De bedoeling is dat de arbeiders de klus klaren op één weekend. Dat wordt dag- én nachtwerk. Op vrijdagavond breken ze 40 à 50 meter treinsporen op. Die blijven even naast de werkzone liggen. De aannemer van de tunnel graaft daarna voldoende aarde weg om de dakplaat te kunnen leggen. Vervolgens wordt het gevaarte met stalen kabels en een vijzel op zijn plaats getrokken.

"Voor het afgraven en het verschuiven samen trekken we ongeveer 24 uur uit. Zaterdagavond laat willen we de sporen beginnen terugleggen. We hebben namelijk de hele zondagnamiddag nodig om de sporen, de wissels en de seininrichting weer op punt te zetten. Veel keuze is er niet: tegen de maandagmorgenspits moeten de treinen over de dakplaat rijden."

# Moet er nog **zand** zijn?

Als je straks op het strand van de Blaarmeersen ligt, dan is het best mogelijk dat het zand tussen je tenen uit de bouwput van Gent Sint-Pieters komt.

Niet minder dan 470.000 m<sup>3</sup> grond graven de machines achter het station uit. De aannemer brengt al die grond aan de man. Peter De Bruycker (Antwerpse Bouwwerken): "Enkele bestemmingen zijn al gekend. Ongeveer 200.000 m<sup>3</sup> gaat naar een industriepark in Terneuzen, Electrabel kocht een kleine 50.000 m<sup>3</sup> voor een elektriciteitscentrale in Rodenhuzen en 25.000 à 30.000 m<sup>3</sup> wordt gebruikt bij de aanleg van de Scaldenbrug aan de R4 in Desteldonk. Een deeltje gaat naar een gascentrale van Fluxus in Zelzate en nog een deeltje werd gebruikt om het strand aan de Blaarmeersen te vergroten."

## TOCHT NAAR HET VERLEDEN

Zand leent zich prima tot landvulling, klei komt in de agrarische sector van pas. Aan het Sint-Pietersstation vind je het allemaal. De bovenste paar meters bestaan uit zogeheten verstoorte grond, maar daaronder begint een tocht naar het verleden. Elke meter grond is goed voor honderdduizenden, soms zelfs miljoenen jaren. Bovenaan ligt 2,5 meter zand uit het quartair. Daaronder stoot je op 10,5 meter kleihoudend zand uit het tertiair. Dieper kom je in een nog ouder geologisch tijdperk terecht: het ieperiaan. Dit pakket is 30 meter dik en bevat lagen klei en zand in alle mogelijke combinaties.

Michiel Meersschaert (Eurostation): "Al die lagen hebben we



Een machine boort de trekankers onder een hoek van 35 graden.

op voorhand goed bestudeerd. De samenstelling beïnvloedt de dikte van onze funderingen, de sterkte van onze trekankers en de grootte van onze grondwaterpompen."

## TREKANKERS HOUDEN DE WANDEN RECHT

Het eerste werk in de parkeergarage was het gieten van de betonnen zijwanden. Als je de put dan zomaar tot beneden zou uitgraven, zouden die zijwanden het gewoon begeven onder de immense zijwaartse druk van de buitengrond. Michiel Meersschaert: "We houden de wand op zijn plaats met een 800-tal grondankers. Telkens als we een laag grond hebben weggehaald, boren we gaten door de betonwand, schuin naar beneden en 15 meter lang. Daarin komen beton met metalen stangen. Na drie weken trekken we die op spanning. Als de garage af is, blijven de grondankers gewoon zitten. Ze hebben dan wel geen functie meer, want vanaf dan zijn het de vloerplaten en de dakplaat die de wanden zullen stutten."



1



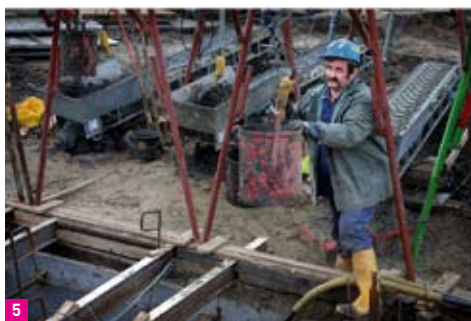
2



3



4



5



6

1. Puzzel van glasplaten op de nieuwe stationsluifel.
2. Asphalt gieten rond de centraal geplaatste goot in de Prinses Clementinalaan.
3. Grondverzet voor de ondergrondse parking.
4. Afbeitelen van de bovenste laag van de zijwand van de parking.
5. Tijdelijke tramtunnel: mijnwerkerstechniek voor het uitgraven van de zijwanden.
6. Wapening en betonstorten eerste moot dakplaat tijdelijke tramtunnel.

## Verhuis je stalen ros!

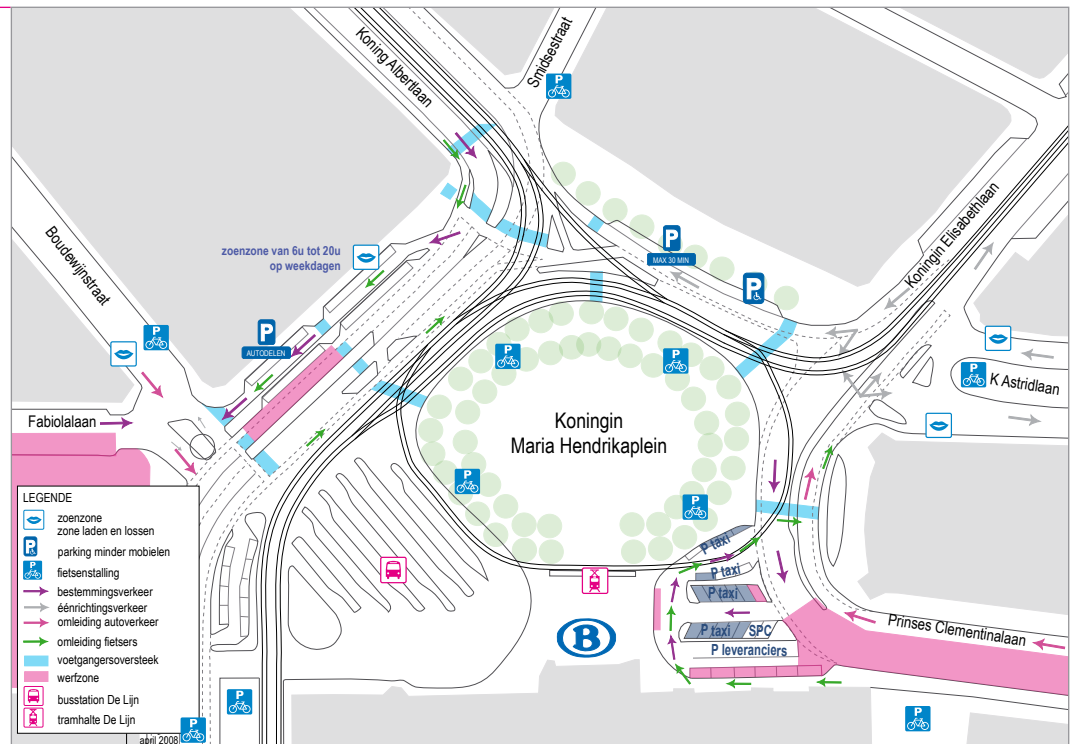


De fietsstallingen van de K. Fabiolalaan zijn verhuisd naar K. Boudewijnstraat, Smidsestraat en K. Maria-Hendrikaplein. In het najaar plant Max Mobiel 400 nieuwe rekken aan de Sint-Denijslaan. Studenten opgelet: tijdens de Gentse Feesten wordt het K. Maria-Hendrikaplein fietsvrij! Achtergelaten fietsen worden vanaf de tweede week van juli verwijderd.

## Kussen en rijden



De K&R-zones (zoenzone en tegelijk zone voor laden en lossen) zijn herschikt en duidelijk aangegeven. Nieuw is de K&R in de K. Boudewijnstraat. De voorbehouden plaats voor gehandicapten ligt nu ter hoogte van de wereldwinkel.



## Kortrijksesteenweg onderbroken



De Kortrijksesteenweg blijft tot half juni afgesloten tussen de rotonde aan de Sint-Denijslaan en het kruispunt met de P. Clementinalaan. Vanaf augustus zal deze weg opnieuw onderbroken zijn in de richting van de Sterre.

## Busje komt niet zo, maar anders



Door de werken is de indeling van de busperrons veranderd. De perrons 13 en 15 aan de achterkant van het station zijn afgeschaft. Die bussen stoppen nu aan de perrons 3 en 5. Op perron 3 kan je nu terecht voor: lijn 9 (Gentbrugge), lijn 27 en 28 (Dendermonde), lijn 34 (Wetteren), lijn 35 (Lokeren), lijn 36 (Hamme) en lijn 94 en 96 (Aalst). Perron 5 bedient: lijn 9 (Mariakerke), lijn 34, 35 en 36 (De Pinte), lijn 55 (Ertvelde / Zelzate), lijn 57 (Watervliet) en lijn 58 (Eeklo / Brugge).

## → Interesse van heinde en verre

Delegaties uit binnen- en buitenland komen het Project Gent Sint-Pieters bekijken. Zo werden ervaringen uitgewisseld met een Finse spoorwegmaatschappij. Een internationale delegatie van de Union Internationale Transport Public was onder de indruk van de geïntegreerde aanpak van het openbaar vervoer: trein, bus en tram werken hier nauw samen en bevinden zich onder één dak. Ook de Britse stad Southend kwam op bezoek. Ingenieurs willen dan weer alles weten over de technische aspecten van de werken. Studenten bouwkunde van de BME Hogeschool Gent kregen een rondleiding. In juni volgt de Vlaamse ingenieursvereniging KVIV. Ook de bewoners uit de onmiddellijke omgeving werden onlangs uitgebreid ontvangen op alle werven.

## → Meer weten?

De verschillende partners bij het project Gent Sint-Pieters houden eraan om alle belanghebbenden zo goed mogelijk te informeren:

- met **bewonersbrieven** en **mailings** wanneer er werken zijn die een invloed hebben op hun leefsituatie.
- met **brochures** en **nieuwsbrieven** zoals deze, die een ruimere kijk bieden op de vooruitgang van de werken.
- met de website **www.projectgentsintpieters.be** waarop alle werken projectinformatie te vinden is, en ook heel wat foto's, films en de officiële documenten.
- met **informatieavonden**, **rondleidingen** en **ontvangsten** (op aanvraag).
- met een **Infopunt** waar u documenten, plans en maquettes kan bekijken.

## Infopunt



Alle informatie is verkrijgbaar in het districtsgebouw van de NMBS-Groep aan het Koningin Maria-Hendrikaplein 2, 9000 Gent.

☎ 09 241 24 11, ☎ 09 241 28 07  
 ✉ info@projectgentsintpieters.be  
 🌐 www.projectgentsintpieters.be

Open op dinsdag van 14 tot 16 uur,  
 op donderdag van 10 tot 12 uur en  
 na afspraak