

Verkeerstellingen 2003

in Vlaanderen
met automatische telapparaten
nr. 210

Ministerie van de
Vlaamse Gemeenschap

Departement Leefmilieu en Infrastructuur
Administratie Wegen en Verkeer
Afdeling Verkeerskunde
Graaf de Ferrarisgebouw
Koning Albert II-laan 20 bus 4
1000 Brussel

INHOUDSTAFEL

INLEIDING	1
DETECTIEMETHODEN	3
EVOLUTIE VAN HET WEGVERKEER IN VLAANDEREN	5
1. Evolutiecoëfficiënten 2003 t.o.v. 2002	5
2. Evolutiecoëfficiënten 2003 t.o.v. 1985	10
RESULTATEN VAN TELPOSTEN OP AUTOSNELWEGEN	13
RESULTATEN VAN TELPOSTEN OP RINGWEGEN	17
1. Ringweg rond Brussel (R0)	17
2. Ringweg rond Antwerpen (R1)	18
3. Ringweg rond Antwerpen (R2)	18
4. Ringweg rond Gent (R4)	18
5. Ringweg rond Kortrijk (R8)	18
6. Ringweg rond Oostende (R31)	18
7. Ringweg rond Roeselare (R32)	18
8. Ringweg rond Poperinge (R33)	19
9. Ringweg rond Torhout (R34)	19
10. Ringweg rond Gent (R40)	19
11. Ringweg rond Aalst (R41)	19
12. Ringweg rond Eeklo (R43)	19
RESULTATEN VAN PERMANENTE TELPOSTEN OP GEWESTWEGEN	20
1. Provincie Antwerpen	20
2. Provincie Vlaams-Brabant	21
3. Provincie West-Vlaanderen	21
4. Provincie Oost-Vlaanderen	23
5. Provincie Limburg	25
RAPPORTEN	27
a. Het softwareprogramma VERA	27
b. De voornaamste rapporten	29
c. Opmaken van verkeerstellingen met GIS	41
d. Kostprijs verkeerstellingen	42
LOCATIES OCCASIONELE TELLINGEN MET SLANGDETECTIE	49
LOCATIES OCCASIONELE TELLINGEN MET GATSOMETER	50
BIJLAGEN	
- Grafieken per autosnelweg, per richting	
- Overzichtkaart Vlaanderen	
- Deelkaarten Vlaanderen met telpostnummers en intensiteiten	
ADRESSENLIJST	
- Colofon	51
- Adressen	52

INLEIDING

1. Historiek

De allereerste verkeerstellingen op Belgisch niveau werden georganiseerd in 1928. Het opzet was toen een statistische basis te leggen die vijfjaarlijks zou bijgewerkt worden. Na de “algemene verkeerstellingen” van 1933 en 1938 was er een onderbreking in 1943, en werd de draad terug opgenomen in 1949. Sinds 1955 worden deze vijfjaarlijkse tellingen nog steeds georganiseerd, maar nu wel volgens de richtlijnen van de Sociaal-Economische Raad van de Verenigde Naties. Uiteraard zijn de doelstellingen van deze algemene verkeerstellingen nu ruimer geworden, en vormen ze een belangrijke basis voor het nemen van beleidsbeslissingen bij de uitbouw van een internationaal wegennet.

Dat mobiliteit de laatste decennia tot één van de belangrijkste aspecten van de maatschappij behoort, staat buiten kijf. Het is dan ook absoluut onontbeerlijk dat de parameters die deze mobiliteit determineren, regelmatig worden opgemeten en ter beschikking gesteld van beleidsverantwoordelijken.

Die taak werd door de Vlaamse regering, binnen het Ministerie van de Vlaamse Gemeenschap, toevertrouwd aan het departement Mobiliteit (vroegere departement Leefmilieu en Infrastructuur). In dit departement is er een samenwerking tussen het Agentschap Technische Opdrachten Mobiliteit (ATOM) (de vroegere administratie Ondersteunende Studies en Opdrachten) en het Agentschap voor Wegen en Verkeer (AWV) (de vroegere administratie Wegen en Verkeer).

ATOM staat hoofdzakelijk in voor de technische uitrustingen (plaatsen lusedetectoren, opstellen camera's, uitbouw transmissielijnen ...), terwijl AWV vooral de verwerking van de geregistreerde gegevens op zich neemt.

2. Soorten meetposten

In eerste instantie zijn er **permanente telposten**, waarbij nog onderscheid dient gemaakt te worden tussen installaties op autosnelwegen en installaties op gewestwegen.

A. installaties op autosnelwegen

In principe zijn deze meetposten ingeplant voor en na elke oprit van elke autosnelweg. Deze posten functioneren ofwel op basis van lusedetectoren ofwel op basis van camera's. 24 uur op 24 uur worden hier, per rijstrook, de intensiteiten gemeten, samen met de snelheid en type (licht of zwaar verkeer) van elk voertuig. Per minuut worden al deze waarden doorgestuurd naar een centrale computereenheid, waar ze beschikbaar zijn voor on-line raadpleging of stockage voor statistische doeleinden.

B. installaties op gewestwegen

Deze meetposten noteren alleen de intensiteiten per uur en per rijrichting. De gegevens worden ter plaatse opgeslagen en om de 24 uur doorgestuurd naar de centrale computereenheid. Alhoewel deze posten ook on-line kunnen ondervraagd worden, is de verwerking van de gegevens hoofdzakelijk voor statistische doeleinden.

In tweede instantie zijn er de **periodieke en occasionele telposten**. Deze telposten verzamelen hoofdzakelijk verkeersgegevens in functie van een specifieke vraag (zoals bijvoorbeeld het bepalen van de verkeersstromen van en naar een kruispunt, opmeten van gemiddelde snelheden, aandeel zwaar verkeer). Op een aantal locaties, waar nog geen vaste installaties zijn, worden ook intensiteitsmetingen uitgevoerd over een kortere periode, enkele malen per jaar.

Het registreren van de verkeersparameters gebeurt er met verplaatsbare telapparaten (met slangdetectoren) ofwel met een radartoestel.

3. Verwerking en beschikbaarheidstelling van de gegevens

Na een eerste verwerking binnen de centrale computereenheid worden de gegevens ingebracht in het programma VERA (VerkeersEvolutie en RApporteringssysteem). Dit programma laat toe de gegevens te valideren en onder te brengen in een databank. Daarna kunnen verschillende rapporten aangemaakt worden o.a. om evolutiecoëfficiënten te bepalen, dag-, maand- en jaarverlopen op te stellen, spitsuurgegevens op te vragen, grafische voorstellingen te produceren

De hierbij gepubliceerde resultaten werden opgesteld door de afdeling Verkeerskunde. Deze beperken zich tot gemiddelde waarden, maar worden **gratis** ter beschikking gesteld.

Meer gedetailleerde gegevens kunnen steeds bekomen worden, hetzij via rapporten in uitgeprinte vorm, hetzij via elektronische dragers (zoals diskettes en e-mail). Deze zijn tegen **betaling** te bekomen. Een prijslijst voor deze rapporten is hierbij eveneens beschikbaar.

DETECTIEMETHODEN

1. Detectie met lussen en camera's

A. Lussen en camera's op autosnelwegen en ringwegen

Een tellus bestaat uit een elektrische draad die in de vorm van een rechthoek in een groef in het wegdek wordt aangebracht. De elektrische stroom die door deze draad wordt gestuurd, zorgt voor de opwekking van een elektromagnetisch veld, dat dan gestoord wordt door de metalen massa van het voertuig dat er over rijdt..

De tellus is verbonden met een microprocessor in een telcabine, en geeft continue de informatie of er een voertuig boven de lus is of niet (of de lus "bezet" is of niet). De bezettingstoestand van de lus wordt om de 20 milliseconden gecontroleerd. Een bezetting van 20 milliseconden is gelijk aan 1 "tick". De microprocessor noteert het aantal ticks dat een voertuig nodig heeft om over de lus te rijden, wat dus een "tijdsfactor" oplevert. Om nu een snelheid te kunnen berekenen ontbreekt nog een "lengtefactor" (in dit geval de lengte van het voertuig + de lengte van de lus). Om de lengte van het voertuig te bepalen worden er enkele veronderstellingen aangenomen. Zo wordt er van uit gegaan dat alle voertuigen die in een korte tijdspanne over de lus rijden, dezelfde snelheid hebben; dat alle personenwagens dezelfde gemiddelde lengte hebben; dat het hoogste aantal gelijke "tickspakketten" gegenereerd wordt personenwagens (zeker op de tweede en derde rijstrook) Met de (gemeten) tijdsfactor en de (bij benadering bepaalde) lengtefactor wordt een gemiddelde snelheid per minuut berekend. Eens deze gemiddelde snelheid gekend is, kan de lengte van de voertuigen herrekend worden en dan ondergebracht in een bepaalde lengteklasse (meer of minder dan een bepaalde drempelwaarde).

Bij detectie via camera's geldt in feite hetzelfde principe, maar worden de lussen in het wegdek softwarematig als fictieve "lussen" op het camerabeeld aangebracht volgens een bepaalde configuratie. Het systeem meet dan de tijd die het voertuig op het beeld nodig heeft om de configuratie te doorlopen en berekent zo de snelheid en de lengte van het voertuig.

De intensiteiten die via deze lussen of camera's worden opgemeten worden uitgedrukt in **aantal voertuigen**.

B. Lussen op gewestwegen

Hier worden enkel intensiteiten gemeten, volgens het principe van de lusdetectie op autosnelwegen. Ook hier worden de intensiteiten uitgedrukt in **aantal voertuigen**.

C. Transmissie van de gegevens

De telinstallaties op autosnelwegen sturen hun gegevens (aantal, snelheid, categorie en bezettingsgraad) om de minuut naar de centrale computer in het Vlaams Verkeerscentrum.

De telinstallaties op gewestwegen stockeren hun gegevens (intensiteiten) die om de 24 uur worden opgevraagd vanuit de centrale computereenheid.

2. Detectie met rubberslangen

Een telpost met slangdetectoren bestaat uit een verplaatsbaar telapparaat dat verbonden wordt met twee holle rubberslangen die over het wegdek gespannen worden.

Wanneer een voertuig over de telslang rijdt, wordt de lucht in de telslang samengedrukt, waardoor er een drukgolf ontstaat. In het telapparaat is elke slang verbonden met een luchtdrukdetecteur. Detector 1 registreert de drukgolf die in de eerste telslang gegenereerd wordt, detector 2 de drukgolf in de tweede telslang.

Bij eenvoudige intensiteitsmetingen is de volgorde van de drukgolfpulsen bepalend voor de richting waarin het voertuig rijdt. Het apparaat gaat de intensiteit weergeven in **voertuigeenheden** (aantal assen gedeeld door twee).

Bij snelheids- en voertuigtypemetingen wordt in het telapparaat het tijdsverschil gemeten tussen de drukgolf op detector 1 en deze op detector 2. Dit is dus de tijd die het voertuig nodig had om zich van de eerste naar de tweede telslang te verplaatsen. Gezien bij het programmeren van het telapparaat de onderlinge afstand tussen beide slangen werd ingebracht, beschikt het telapparaat nu over een (gemeten) tijdsfactor en een (vastgelegde) afstandsfactor. Daarmee kan eenvoudig de snelheid berekend worden.

Tegelijkertijd registreert het telapparaat de volgtijden tussen de opeenvolgende drukgolfpulsen in de eerste telslang. Eens het apparaat de snelheid van het voertuig heeft berekend kan deze gekoppeld worden aan de tussentijden van de drukgolven in de eerste slang en de afstand berekenen tussen de opeenvolgende assen van het voertuig. Op die manier wordt de asconfiguratie van het voertuig bepaald en kan het voertuig geklasseerd worden in voertuigtypeklasse. De resultaten zijn nu uitgedrukt in **aantal voertuigen**.

3. Detectie met radar.

De afdeling Verkeerskunde beschikt over een GATSO-radartoestel dat snelheden, categorieën en intensiteiten registreert. Het werkingsprincipe van dit toestel is gebaseerd op het Dopplereffect. Hierbij stuurt de radar continu een elektromagnetische bundel uit met een bepaalde frequentie. Wanneer een voertuig door deze straling rijdt, wordt de straling gereflecteerd naar de radar, maar met een gewijzigde frequentie. Op basis van het frequentieverschil tussen de uitgezonden en ontvangen straal kunnen snelheid en lengte van het voertuig berekend worden.

EVOLUTIE VAN HET WEGVERKEER IN VLAANDEREN

1. Evolutiecoëfficiënten 2003 t.o.v. 2002

De afdeling Verkeerskunde staat in voor de berekening van de globale evolutiecijfers en baseert zich hiervoor, zoals in het verleden, op de afgelegde voertuigkilometers van het totale pakket beschikbare en vergelijkbare telposten. Dit zowel per provincie als per type weg. De vergelijking wordt telkens gemaakt met het voorgaande jaar.

A. AUTOSNELWEGEN

- met onderverdeling per provincie

Provincie	Aantal posten (1)	Lengte (km) (2)	Vtgkm 2002 (3)	Vtgkm 2003 (4)	Evolutie 2003 t.o.v. 2002
Antwerpen	76	158,65	8.952.803	8.983.567	0,3%
Vlaams-Brabant	63	115,40	7.667.882	7.669.650	0,0%
West-Vlaanderen	63	153,50	5.812.535	5.958.205	2,5%
Oost-Vlaanderen	42	119,30	9.630.748	9.513.538	-1,2%
Limburg	30	66,10	2.405.660	2.499.017	3,9%
Gewest	274	612,95	34.469.628	34.623.977	0,5%

- met onderverdeling per autosnelweg

A-weg	Benaming	Posten (1)	Repres. lengte (2)	Totale lengte	% Repr.L tov Tot L	Vtgkm afgelegd op repr. Lengte in 2002 (3)	Vtgkm afgelegd op repr.lengte in 2003 (4)	Evolutie 2003 t.o.v. 2002
A1	Brussel - Antwerpen - Breda	28	67,8	69,0	98,3	5.261.162	5.254.309	-0,1%
A2	Heerlen - Genk - Leuven	34	62,3	87,6	71,1	2.967.398	3.025.741	2,0%
A3	Brussel - Leuven - Luik	22	46,1	50,0	92,1	3.122.860	3.133.272	0,3%
A4	Brussel - Overijse - Waver	9	8,7	9,6	90,1	803.646	789.411	-1,8%
A10	Brussel - Gent - Oostende	35	88,8	104,5	84,9	6.725.608	6.732.834	0,1%
A12	Brussel - Boom - Antwerpen - Bergen op Zoom	17	19,1	33,3	57,4	773.724	777.606	0,5%
A13	Antwerpen - Ranst - Hasselt - Luik	36	86,6	100,2	86,4	4.088.402	4.149.415	1,5%
A14	Rekkem - Kortrijk - Gent - Antwerpen	40	90,0	100,5	89,6	6.187.112	6.081.304	-1,7%
A17	Doornik - Kortrijk - Roeselare - Brugge	16	45,1	50,6	89,1	1.596.096	1.651.112	3,5%
A18	Veurne - Jabbeke	14	37,9	41,9	90,5	967.644	1.016.608	5,1%
A19	Kortrijk - Ieper	7	16,1	22,9	70,3	434.500	450.976	3,8%
A21	Ranst - Turnhout - Eindhoven	16	44,6	48,5	92,0	1.541.476	1.561.389	1,3%
	Totaal	274	612,95	718,6	85,3	34.469.628	34.623.977	0,5%

- (1) : enkel de telposten die zowel in 2002 als in 2003 behoorlijk hebben gefunctioneerd, komen in aanmerking voor de vergelijking
- (2) : de lengte slaat enkel op de telposten die in aanmerking komen voor de vergelijking
- (3) : representatieve lengte is de afstand waarover de resultaten minder dan 10% verschillen met deze van het meetpunt. Afgelegde voertuigkilometers is het product van de gemiddelde dagintensiteit (6-22u) met de representatieve lengte. Aantal afgelegd in 2002
- (4) : idem als (3), maar in 2003

- **Globale evolutiecoëfficiënt autosnelwegen**

De globale evolutiecoëfficiënt 2003 t.o.v. 2002 voor het verkeer op de autosnelwegen in Vlaanderen bedraagt:

+ 0,5 %

- **Enkele beschouwingen**

- ✓ Uit de tabellen kan afgeleid worden dat de tendensen van de laatste jaren zich bevestigen:
 - ◆ Grootste toename in de provincie Limburg
 - ◆ In de provincie Antwerpen vooral toename op de E34-A21 en op de E314-A13
 - ◆ De daling in O-Vl waarschijnlijk is waarschijnlijk uitsluitend te wijten aan de langdurige werken op de E17 in Zwijnaarde en Gentbrugge. Deze wegwerkzaamheden zorgen weliswaar voor een kleine, maar zeker niet spectaculaire daling.
- ✓ De daling in Oost-Vlaanderen is allicht uitsluitend te wijten aan de langdurige werken op de E17/A14 in Zwijnaarde en Gentbrugge. Deze wegwerkzaamheden zorgen weliswaar voor een kleine, maar zeker niet spectaculaire daling.
- ✓ Het uitzonderlijk mooie weer in de zomerperiode heeft allicht meer bewegingen richting Kust meegebracht.

B. GEWESTWEGEN

- Met onderverdeling per provincie

Provincie	Aantal Posten (1)	Lengte (km) (2)	Vtgkm 2002 (3)	Vtgkm 2003 (4)	Evolutie 2003 t.o.v. 2002
Antwerpen	57	77,05	1.000.347	991.857	-0,9%
Vlaams-Brabant	50	77,7	1.046.015	1.034.242	-1,1%
West-Vlaanderen	217	329,45	3.193.649	3.176.271	-0,5%
Oost-Vlaanderen	231	267,8	3.412.927	3.427.350	0,4%
Limburg	75	182,6	2.222.311	2.208.231	-0,6%
Gewest	630	934,60	10.875.249	10.837.951	-0,3%

- (1) : enkel de telposten die zowel in 2002 als in 2003 behoorlijk hebben gefunctioneerd, komen in aanmerking voor de vergelijking
- (2) : de lengte slaat enkel op de telposten die in aanmerking komen voor de vergelijking
- (3) : representatieve lengte is de afstand waarover de resultaten minder dan 10% verschillen met deze van het meetpunt. Afgelegde voertuigkilometers is het product van de gemiddelde dagintensiteit (6-22u) met de representatieve lengte. Aantal afgelegd in 2002
- (4) : idem als (3), maar in 2003

- Globale evolutiecoëfficiënt gewestwegen

De globale evolutiecoëfficiënt 2003 t.o.v. 2002 voor het verkeer op de gewestwegen in Vlaanderen bedraagt:

- 0,3 %

- Enkele beschouwingen

- ✓ Uit de tabel kan een stabilisatie van de verkeersintensiteiten op de gewestwegen afgeleid worden
- ✓ De toename op de gewestwegen in Oost-Vlaanderen kan allicht gelinkt worden aan de daling op de autosnelwegen in Oost-Vlaanderen, als gevolg van de wegenwerken op de E17/A14.

C. RINGWEGEN

Opmerking:

Er wordt geen globaal evolutiecijfer gegeven, gezien de grote diversiteit van zowel de structuur als de functie van ringwegen. Hierna worden maar enkel cijfers voor doorsneden in een aantal representatieve zones weergegeven.

- R0: Ringweg rond Brussel

Gedeelte	Sectie	Telpost	Dag-gemiddelde 2002	Dag-gemiddelde 2003	Evolutie 2003 2002
R0 - Oost	Groenendael - Oudergem	27505-06	59.700	60.700	1,7%
R0 - Noord	Machelen - Grimbergen	27545-46	133.200	135.900	2,0%
R0 - West	Strombeek-Bever - Wemmel	27553-54	120.500	120.300	-0,2%
R0 - Zuid	Astridlaan - Dilbeek	27573-74	115.300	119.300	3,5%

- R1: Ringweg rond Antwerpen : Antwerpen-Noord - Kennedytunnel - N49/A11/E34

Gedeelte	Sectie	Telpost	Dag-gemiddelde 2002	Dag-gemiddelde 2003	Evolutie 2003 2002
R1 - Noord	Merksem-Kaaien – Deurne	17007-08	129.900	129.900	0,0%
R1 - West	Kennedytunnel	17033-34	125.300	124.700	-0,5%

- R2: Ringweg rond Antwerpen : Stabroek - Liefkenshoektunnel - N49/A11/E34

Gedeelte	Sectie	Telpost	Dag-gemiddelde 2002	Dag-gemiddelde 2003	Evolutie 2003 2002
R2 - West	Tijsmanstunnel	17093-94	21.600	21.800	0,9%

- R4: Ringweg rond Gent

Gedeelte	Sectie	Telpost	Dag-gemiddelde 2002	Dag-gemiddelde 2003	Evolutie 2003 2002
R4 - Oost	N49 (Sidmar) - Industriepark	47011-12	17.100	17.000	-0,6%
R4 - West	N9 - Wondelgem	47095-96	22.700	23.000	1,3%

- R31: Ringweg rond Oostende

	Sectie	Telpost	Dag-gemiddelde 2002	Dag-gemiddelde 2003	Evolutie 2003 2002
R31	Northlaan	37253-54	10.100	10.100	0,0%
	Elisabethlaan	37255-56	17.700	17.400	-1,7%

- R32: Ringweg rond Roeselare

	Sectie	Telpost	Dag-gemiddelde 2002	Dag-gemiddelde 2003	Evolutie 2003 2002
R32	Oostnieuwkerkestw - Diksmuidestwg	37309-10	16.700	16.500	-1,2%
	Diksmuidestwg - Hoogledestwg	37311-12	15.100	14.800	-2,0%

- R33: Ringweg rond Poperinge

	Sectie	Telpost	Dag-gemiddelde 2002	Dag-gemiddelde 2003	Evolutie 2003 2002
R33	Westhoekweg - Reningelstsestwg	37359-60	12.700	12.600	-0,8%

- R34: Ringweg rond Torhout

	Sectie	Telpost	Dag-gemiddelde 2002	Dag-gemiddelde 2003	Evolutie 2003 2002
R34	Kortemarkstraat - Oostendestraat	34711-12	16.000	16.100	0,6%
	Diksmuidsestwg - Hoogledestwg	37413-14	12.800	12.900	0,8%

- R40: Kleine Ring rond Gent

	Sectie	Telpost	Dag-gemiddelde 2002	Dag-gemiddelde 2003	Evolutie 2003 2002
R40	Bijloke	47319-20	34.800	32.600	-6,3%

- R41: Ringweg rond Aalst

	Sectie	Telpost	Dag-gemiddelde 2002	Dag-gemiddelde 2003	Evolutie 2003 2002
R41	Boudewijnlaan	47511-12	24.100	23.700	-1,7%

2. Evolutiecoëfficiënten 2003 sinds 1985

Onderstaande tabellen geven de evolutiecoëfficiënten van het wegverkeer in Vlaanderen voor de gewestwegen en de autosnelwegen sinds 1985.

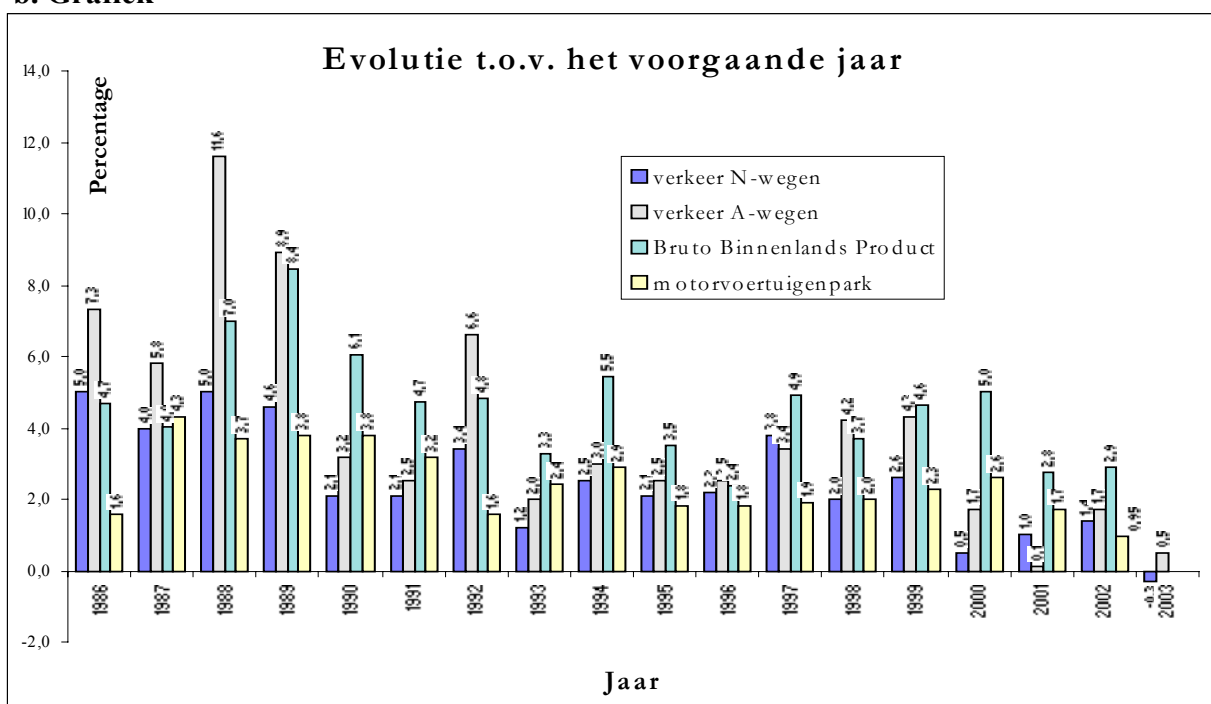
Tegelijkertijd wordt een evolutie gegeven van het voertuigenpark en het BBP (Bruto Binnenlands Product der lopende prijzen).

1. PROCENTUELE EVOLUTIE T.O.V. HET VOORGAANDE JAAR

A. Tabel

Jaar	Type weg			Voertuigenpark Vlaanderen	BBP Lopende prijzen
	N-weg	A-weg	Correctie		
1985-1986	+ 5,0	+ 7,3		+ 1,6	+ 4,8
1986-1987	+ 4,0	+ 5,8		+ 4,3	+ 4,1
1987-1988	+ 5,0	+11,6		+ 3,7	+ 7,0
1988-1989	+ 4,6	+ 8,9		+ 3,8	+ 8,7
1989-1990	+ 2,1	+ 3,2		+ 3,8	+ 5,8
1990-1991	+ 2,1	+ 2,5		+ 3,2	+ 4,8
1991-1992	+ 3,4	+ 6,6		+ 1,6	+ 5,3
1992-1993	+ 1,2	+ 2,0		+ 2,4	+ 2,2
1993-1994	+ 2,5	+ 3,0		+ 2,9	+ 4,9
1994-1995	+ 2,1	+ 2,5		+ 1,8	+ 4,3
1995-1996	+ 2,2	+ 2,5		+ 1,8	+ 2,2
1996-1997	+ 3,8	(+ 3,4)	+7,6	+ 1,9	+ 4,9
1997-1998	+ 2,0	(+ 4,2)		+ 2,0	+ 4,3
1998-1999	+ 2,6	+ 4,3		+ 2,3	+ 3,7
1999-2000	+ 0,5	+ 1,7		+ 2,6	+ 4,5
2000-2001	+ 1,0	+ 0,1		+ 1,7	+ 1,1
2001-2002	+ 1,4	+ 1,7		+ 0,9	+ 2,9
2002-2003	- 0,3	+ 0,5		Nog niet gekend	Nog niet gekend

b. Grafiek

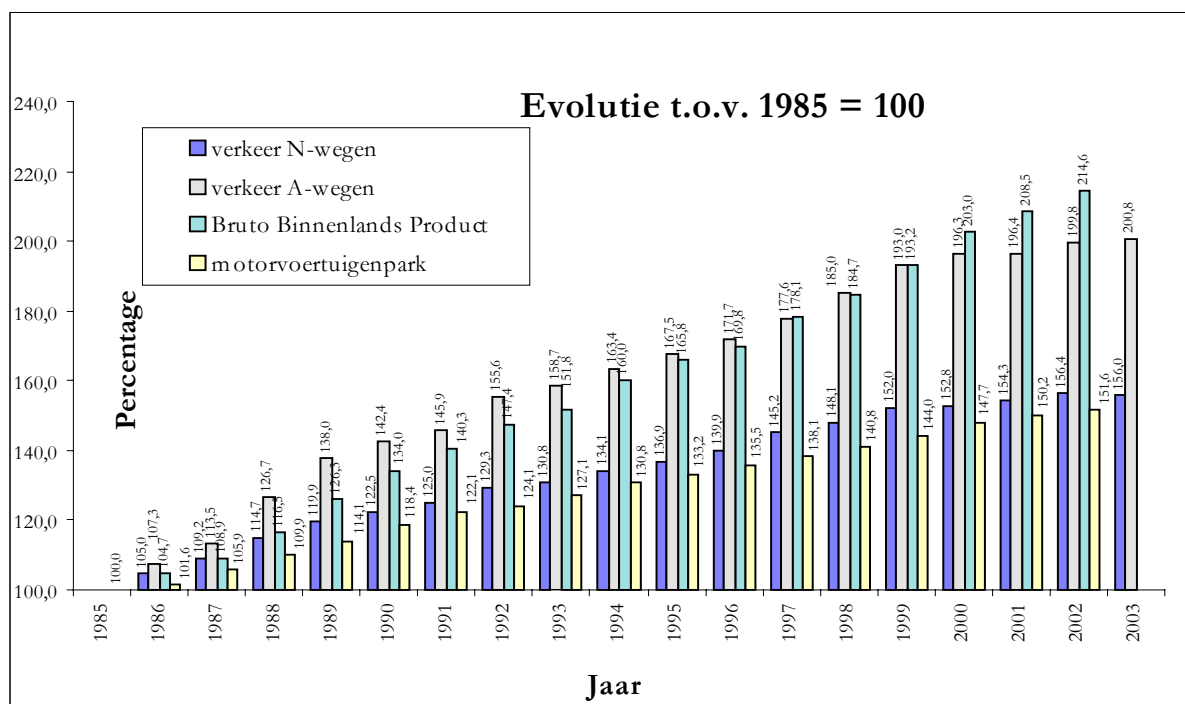


2. EVOLUTIE OP BASIS VAN 1985 = 100

a. Tabel

Jaar	Type weg		Voertuigenpark Vlaanderen	BBP Lopende prijzen
	N-weg	A-weg		
1985	100,0	100,0	100,0	100,0
1986	105,0	107,3	101,6	104,8
1987	109,2	113,5	105,9	109,1
1988	114,7	126,7	109,9	116,7
1989	119,9	138,0	114,1	126,9
1990	122,5	142,4	118,4	134,2
1991	125,0	145,9	122,1	140,7
1992	129,3	155,6	124,1	148,4
1993	130,8	158,7	127,1	151,7
1994	134,1	163,5	130,8	159,1
1995	136,9	167,5	133,2	165,9
1996	139,9	171,7	135,5	169,6
1997	145,2	172,7	138,1	177,9
1998	148,1	185,0	140,8	185,5
1999	152,0	193,0	144,0	192,0
2000	152,8	196,3	147,7	201,1
2001	154,3	196,5	150,2	203,3
2002	156,5	199,8	151,6	214,6
2003	156,0	200,8	Nog niet gekend	Nog niet gekend

b. Grafiek



Enkele beschouwingen bij de evolutiecijfers.

- AUTOSNELWEGEN

Met basis 1985 = 100 loopt de evolutiecoëfficiënt nu op tot **200,8**.

Dit betekent sinds 1985 een gemiddelde groei van 4,0%.

Deze gemiddelde aangroei kent wel een neerwaartse trend. Zo is deze op basis 1992 nog 2,35% en op basis 1998 nog 1,66%.

De laatste jaren merken we een zeer geringe, positieve evolutie van het verkeer op A-wegen. Dit is mogelijk te verklaren door :

- ❑ Overstap naar andere vervoersmodi (Trein / Tram / Bus)
- ❑ Gratis Openbaar Vervoer voor 60+
- ❑ Zwakke economische omstandigheden

- GEWESTWEGEN

Met basis 1985 = 100 bedraagt de evolutiecoëfficiënt nu **156,0**

Dit betekent sinds 1985 een gemiddelde jaarlijkse aangroei van 2,5%.

Zoals bij de autosnelwegen is er ook hier een neerwaartse trend van de gemiddelde aangroei (basis 1992 is deze 1,7% en basis 1997 1,2 %)

Op de gewestwegen merken we de eerste daling van het verkeer in de geschiedenis. Een daling die zich aankondigde door een duidelijk asymptotisch verloop van de evolutie sinds 199-2000.

Deze vermindering is mogelijk te verklaren door :

- ❑ Overstap naar andere vervoersmodi (Trein / Tram / Bus / Belbus)
- ❑ Gratis Openbaar Vervoer voor kinderen en 60+
- ❑ Zwakke economische omstandigheden

- RINGWEGEN

De evolutie t.o.v. 1985 kan hier niet gegeven worden, gezien de basisgegevens voor 1985 niet beschikbaar zijn.

RESULTATEN VAN TELPOSTEN OP AUTOSNELWEGEN

Onderstaande tabel geeft, per autosnelweg, de gemiddelde dagintensiteiten op een werkdag, zaterdag, zondag en weekdag voor het jaar 2002. En dit telkens van 6u - 22u. Alle intensiteiten zijn gemeten met lusdetectoren en uitgedrukt in aantal voertuigen.

Per autosnelweg zijn de telposten gerangschikt volgens opgaande kilometrerings. Indien er in een bepaalde zone geen tellingen werden weerhouden, werd er een schatting gemaakt.

Daggemiddelde 2002 (6u-22u)

Nr. telpost	Sectie	Kmpt	Werkdag	Zaterdag	Zondag	Weekdag
-------------	--------	------	---------	----------	--------	---------

E19/A1 : Brussel - Antwerpen - Breda (NL)

29501-29502	Machelen - Vilvoorde-Luchthavenlaan	1,0	117.800	73.100	68.200	104.300
29505-29506	Vilvoorde-Luchthavenlaan - Zemst	8,6	107.000	66.000	61.600	94.600
29509-29510	Zemst - Mechelen-Zuid	11,3	109.700	66.900	62.000	96.800
19003-19004	Mechelen-Zuid - Mechelen-Noord	17,0	109.100	66.500	60.800	96.100
19011-19012	Mechelen-Noord - Rumst	21,3	117.300	72.500	66.200	103.600
19015-19016	Rumst - Kontich	26,6	118.500	72.900	66.300	104.500
19019-19020	Kontich - U.Z.A.	28,1	120.600	74.700	67.200	106.400
19023-19024	Craeybeckxtunnel	32,5	113.100	69.800	62.700	99.700
19033-19034	Antwerpen-Noord - Kleine Bareel	36,1	89.100	68.000	63.400	82.400
19037-19038	Kleine Bareel - St.-Job-in-'t Goor	44,7	68.300	53.200	51.700	63.800
19041-19042	St.-Job-in-'t Goor - Brecht	51,8	57.300	44.500	44.400	53.600
19045-19046	Brecht - Loenhout	57,8	51.900	40.200	40.900	48.700
19049-19050	Loenhout - Meer	64,8	48.400	38.200	39.300	45.700
19053-19054	Meer - Nederlandse grens	66,4	52.100	40.300	41.100	48.800

E40/A10 : Brussel - Gent - Oostende

29683-29684	Groot-Bijgaarden - Ternat	5,0				109.000
29687-29688	Ternat - Affligem	11,0	100.500	76.200	73.300	93.200
49001-49002	Affligem - Aalst	17,9	102.400	81.100	77.800	95.800
49013-49014	Aalst - Erpe-Mere	24,6	98.000	77.000	75.600	91.800

49017-49018	Erpe-Mere - Wetteren	25,8	96.300	75.700	74.900	90.300
49021-49022	Wetteren - Merelbeke	39,6	112.900	88.700	86.100	105.600
49025-49026	Merelbeke - Zwijnaarde (E17-A14)	41,1	98.800	77.800	74.500	92.300
49033-49034	Zwijnaarde - Gent-Sint-Pietersstation	44,5	112.900	96.200	94.900	108.000
49037-49038	Gent-St-Pietersstation - St-Denijs-Westr	45,6	102.500	89.200	88.200	98.500
49045-49046	Sint-Denijs-Westrem - Drongen	50,9	88.600	79.700	80.700	86.200
49049-49050	Drongen - Nevele	52,1	83.200	77.100	79.200	81.700
49053-49054	Nevele - Aalter	63,6	83.100	77.600	79.600	81.800
49057-49058	Aalter - Beernem	65,2	68.800	65.800	69.500	68.500
39003-39004	Beernem - Oostkamp	79,4	71.700	67.900	71.500	71.100
39007-39008	Oostkamp - Brugge (E403/A17)	81,3	70.700	66.700	71.000	70.200
39015-39016	Brugge (E403/A17) - Loppem	84,3	53.800	55.100	61.600	55.100
39023-39024	Loppem - Jabbeke/De Haan	90,2	61.900	60.300	65.800	62.200
39027-39028	Jabbeke/De Haan - Jabbeke (E40/A18)	92,6	54.200	48.700	53.000	53.300
39031-39032	Jabbeke (E40/A18) - Zandvoorde	100,5	24.100	21.400	22.800	23.500
39035-39036	Zandvoorde - Oostende	101,8	24.000	23.000	23.800	23.800

A12 : Brussel - Boom - Antwerpen - Bergen op Zoom (NL)

18001-18002	Jan De Vostunnel	3,3				18.900
18003-18004	Bevrijdingstunnel	34,0	38.000	26.400	20.100	33.800
29705-29706	Meise(Boechout) - Meise	5,1	53.700	30.300	26.900	46.500
29713-29714	Meise - Londerzeel	9,4	48.400	27.100	24.400	41.900
19075-19076	Rupeltunnel	22,5	55.000	32.900	27.400	47.900
19113-19114	Antwerpen-Noord - Ekeren	37,7	69.700	43.200	40.100	61.700
19117-19118	Ekeren - Leugenberg	39,3				33.500
19123-19124	Leugenberg - Poldervliet	43,9	46.200	28.700	28.700	41.200
19129-19130	Stabroek	46,7	44.100	31.100	31.000	40.400
19139-19140	Berendrecht - Zandvliet	52,4	24.600	16.500	15.900	22.200
19141-19142	Zandvliet - Nederlandse grens	53,8	19.900	15.300	16.200	18.700

E313/A13 : Antwerpen - Hasselt - Luik

19149-19150	Binnensingel - Antwerpen-Oost	0,4	13.200	10.100	8.200	12.000
19151-19152	Antwerpen-Noord - Wommelgem	1,0	127.200	95.200	82.500	116.200
19153-19154	Antwerpen-Oost - Wommelgem	2,7	123.700	95.200	86.000	114.300
19157-19158	Wommelgem - Ranst	4,3	113.000	83.200	81.400	104.200
19161-19162	Ranst - Massenhoven	13,7	66.200	48.700	47.800	61.100
19165-19166	Massenhoven - Herentals-West	21,9	64.700	45.800	46.600	59.400
19169-19170	Herentals-West - Herentals-Industriezone	25,1	61.900	43.800	44.900	56.900
19173-19174	Herentals-Industriezone - Herentals-Oost	29,1	65.400	43.300	44.800	59.300
19177-19178	Herentals-Oost - Geel-West	35,5	56.600	40.100	42.100	52.200
19181-19182	Geel-West - Geel-Oost	42,2	49.300	34.100	37.100	45.400
19185-19186	Geel-Oost - Ham	49,1	49.700	34.300	36.600	45.700
79059-79060	Ham - Tessenderlo	51,7	44.900	31.200	32.700	41.200
79067-79068	Tessenderlo - Beringen	55,9				45.800
79075-79076	Lummen - Hasselt-West	69,1	51.000	35.600	34.700	46.500
79083-79084	Hasselt-West - Hasselt-Zuid	73,0	43.200	30.500	31.100	39.600
79087-79088	Hasselt-Zuid - Hasselt-Oost	75,8	36.100	26.000	27.200	33.400
79091-79092	Hasselt-Oost - Diepenbeek	80,4	37.800	26.900	27.300	34.800
79095-79096	Diepenbeek - Bilzen/Hoeselt	87,0	35.000	25.500	26.600	32.500
79099-79100	Bilzen/Hoeselt - Tongeren	95,5	21.700	15.600	17.400	20.200
79103-79104	Tongeren - Boirs	97,2	19.600	14.800	17.500	18.600

E17/A14 : Rijsel (F.) - Gent - Antwerpen

39037-39038	Rekkem (grens) - Moeskroen	1,1	30.200	23.700	18.800	27.700
39041-39042	Moeskroen - Aalbeke	2,3	39.100	26.300	21.100	34.700
39049-39050	Aalbeke - Kortrijk-Zuid	7,7	55.400	36.900	32.700	49.500
39053-39054	Kortrijk-Zuid - Kortrijk-Oost	9,5	85.900	56.700	49.700	76.500
39065-39066	Kortrijk-Oost - Deerlijk	16,5	68.900	44.900	40.600	61.400
39069-39070	Deerlijk - Waregem	18,0	69.100	45.500	41.600	61.800
39073-39074	Waregem - Kruishoutem	28,5	68.900	43.900	40.900	61.300
49061-49062	Kruishoutem - Deinze	29,9	61.500	38.400	36.000	54.600

49069-49070	Deinze - De Pinte	43,0	74.600	46.900	43.100	66.200
49073-49074	De Pinte - Zwijnaarde (E40/A10)	44,6	95.000	60.400	52.500	84.000
49097-49098	Destelbergen (R4) - Beervelde	58,7	84.000	57.700	55.500	76.200
49103-49104	Beervelde - Lokeren	62,9	79.100	55.400	53.800	72.100
49109-49110	Lokeren - Waasmunster	78,0	84.800	57.600	55.300	76.700
49113-49114	Waasmunster - Sint-Niklaas-West	79,6	82.800	56.700	54.200	75.000
49117-49118	Sint-Niklaas-West - Sint-Niklaas-Centrum	84,1	66.800	47.100	46.300	61.100
48119-49120	Sint-Niklaas-West - Sint-Niklaas-Parallel	84,1	34.400	23.800	11.500	30.700
49125-49126	Sint-Niklaas-Centrum - Haasdonk	86,4	89.800	64.100	59.300	81.800
49129-49130	Haasdonk - Kruibeke	93,0	93.000	66.800	61.600	84.700
19189-19190	Kruibeke - Zwijndrecht	98,2	102.700	73.300	65.300	93.100

E403/A17 : Kortrijk - Brugge

39083-39084	Aalbeke (E17/A14) - Wevelgem	26,6	42.900	29.500	30.600	39.200
39087-39088	Wevelgem - Moorsele (A19)	28,2	41.700	28.600	29.600	38.100
39095-39096	Moorsele (A19) - Roeselare-Rumbeke	38,8	45.100	29.900	28.600	40.600
39099-39100	Roeselare-Rumbeke - Roeselare-Izegem	40,5	42.700	29.300	29.400	38.900
39103-39104	Roeselare-Izegem - Roeselare-Beveren	44,7	39.600	28.600	29.100	36.500
39107-39108	Roeselare-Beveren - Lichtervelde	46,4	38.100	28.400	29.700	35.500
39115-39116	Lichtervelde - Ruddervoorde	61,4	35.100	26.500	27.600	32.800
39119-39120	Ruddervoorde - Brugge ((E40/A10)	62,6	37.900	28.500	29.100	35.300

E40/A18 : Calais (F.) - Veurne - Jabbeke

39129-39130	Franse grens - Adinkerke	7,7	15.300	17.000	17.500	15.800
39133-39134	Adinkerke - Veurne	9,7	15.500	15.100	15.500	15.500
39137-39138	Veurne - Oostduinkerke	16,7	19.900	19.300	19.600	19.700
39145-39146	Oostduinkerke - Nieuwpoort	21,4	24.000	23.200	23.600	23.900
39149-39150	Nieuwpoort - Middelkerke	23,0	28.100	28.100	30.300	28.400
39153-39154	Middelkerke - Gistel	35,4	32.400	33.000	35.100	32.900
39161-39162	Gistel - Brugge (A10)	36,7	32.300	32.900	35.600	32.900

A19 : Kortrijk - Ieper

39175-39176	Moorsele (E403/A17) - Menen	5,7	43.800	32.600	31.200	40.400
39179-39180	Wervik - Zonnebeke-Beselare	13,9	27.700	22.400	24.000	26.400
39183-39184	Zonnebeke-Beselare - Ieper-Centrum	18,9	24.500	19.600	21.000	23.300
39185-39186	Ieper-Centrum - Ieper-Noord	20,9	18.900	14.700	16.500	18.000

E314/A2 : Heerlen (NL.) - Genk - Leuven

79001-79002	Nederlandse grens - Maasmechelen	3,7				33.700
79009-79010	Maasmechelen - Genk-Oost	5,4				29.100
79017-79018	Genk-Oost - Genk-Centrum	17,9	39.000	28.800	29.200	36.100
79025-79026	Genk-Centrum - Park Midden Limburg	19,7	48.700	35.600	35.200	44.900
79029-79030	Park Midden Limburg-Houthalen-Helchteren	27,4	49.600	35.800	35.400	45.600
79037-79038	Houthalen-Helchteren - Zolder	29,2	53.100	37.100	38.100	48.700
79041-79042	Zolder - Zolder-Terlamen	34,0	53.300	37.600	39.000	49.000
79045-79046	Zolder-Terlamen - Lummen	35,6	53.300	38.400	40.600	49.400
79049-79050	Lummen - Lummen-Centrum	39,9	48.500	33.400	32.800	44.100
79053-79054	Lummen-Centrum - Halen	48,8	42.800	29.500	28.900	38.900
29511-29512	Halen - Bekkevoort	55,9	44.800	29.800	30.600	40.700
29515-29516	Bekkevoort - Tielt-Winge	57,6	45.500	30.800	31.500	41.400
29519-29520	Tielt-Winge - Aarschot	61,9	50.200	34.100	34.700	45.700
29527-29528	Aarschot - Holsbeek	74,1	60.600	42.100	42.500	55.400
29531-29532	Holsbeek - Wilsele-De Vunt	78,7	67.300	47.900	45.500	61.400
29535-29536	Wilsele-De Vunt - Wilsele-Dorp	80,6	69.400	49.700	46.600	63.300
29539-29540	Wilsele-Dorp - Herent	81,1	56.100	37.200	36.100	50.500
29543-29544	Herent - Winksele	82,1	70.300	47.700	44.400	63.400
29551-29552	Gasthuisberg - Leuven	84,9	68.500	45.200	41.700	61.300
29555-29556	Leuven - E40/A3	86,5	70.000	47.600	42.900	62.900

E34/A21 : Ranst - Eindhoven(NL.)

19201-19202	Ranst - Oelegem	12,4	47.600	34.200	33.600	43.700
-------------	-----------------	------	--------	--------	--------	--------

19205-19206	Oelegem - Zoersel	19,5	43.700	30.800	30.800	40.000
19209-19210	Zoersel - Lille	27,4	46.600	33.300	33.300	42.800
19213-19214	Lille - Beerse	31,6	47.700	33.500	32.900	43.500
19217-19218	Beerse - Turnhout-West	33,1	45.100	30.700	29.800	40.800
19221-19222	Turnhout-West - Turnhout-Centrum	38,6	43.000	29.500	28.500	39.000
19225-19226	Turnhout-Centrum - Oud-Turnhout	43,2	37.300	24.800	24.300	33.700
19231-19232	Oud-Turnhout - Retie	48,4	26.900	17.400	17.700	24.300
19237-19238	Retie - Nederlandse grens	51,5	23.500	15.200	16.200	21.300

E40/A3 : Brussel - Luik - Aken(D.)

29565-29566	Reyerslaan - Evere	1,9	106.100	62.900	49.100	91.800
29569-29570	Evere - Kraainem	4,0	96.300	56.100	46.000	83.400
29573-29574	Kraainem - Sint-Stevens-Woluwe	5,3				82.700
29581-29582	Sint-Stevens-Woluwe - Sterrebeek	7,9	131.400	93.500	81.600	118.900
29585-29586	Sterrebeek - Bertem	15,3	121.000	83.100	80.400	109.800
29589-29590	Bertem - Heverlee	17,0	117.300	79.900	74.800	105.900
29593-29594	Heverlee - Haasrode	20,8	77.200	51.600	48.500	69.400
29597-29598	Haasrode - Boutersem	30,3	59.100	39.800	39.000	53.500
29601-29602	Boutersem - Tienen	39,0				47.000
29607-29608	Tienen - Hélécine	41,6	41.100	29.000	29.700	37.800
29609-29610	Lincent - Walshoutem	54,2	37.200	26.900	27.000	34.300
29611-29612	Walshoutem - Berloz	56,0	35.400	26.400	26.300	32.800

E411/A4 : Brussel - Namen - Aarlen - Luxemburg (G.H.)

29629-29630	Jezus-Eik - Oprit Verbeekstraat	6,9	96.500	75.600	70.800	89.800
29631-29632	Oprit Verbeekstraat - Overijse	10,6	93.900	75.000	70.900	87.900
29637-29638	Overijse - Rosières	12,3	91.800	70.400	65.800	85.000

!!! De Waarden in groene kleur, onvolledige rijen, zijn schattingen. !!!

RESULTATEN VAN TELPOSTEN OP RINGWEGEN

Onderstaande tabellen geven, per Ringweg, de gemiddelde dagintensiteiten op een werkdag, zaterdag, zondag en weekdag voor het jaar 2003. En dit telkens van 6u - 22u. Alle intensiteiten zijn gemeten met lusdetectoren of camera's en zijn uitgedrukt in aantal voertuigen.

Daggemiddelde 2002 (6u-22u)

Nr. telpost	Sectie	Kmpt	Werkdag	Zaterdag	Zondag	Weekdag
-------------	--------	------	---------	----------	--------	---------

1. Ringweg rond Brussel (R0)

27501-27502	Argenteuil - Groenendaal	17,7	65.900	44.700	38.600	58.900
27505-27506	Groenendaal - Oudergem	18,5	67.300	46.900	41.500	60.700
07003-07004	Leonard Tunnel	21,8	49.300	33.100	28.600	44.000
27509-27510	Oudergem - Tervuren	23,0	117.500	91.400	80.300	108.500
27511-27512	Tunnel Vier-Armen	23,8	86.400	66.400	59.800	79.700
27513-27514	Tervuren - Wezenbeek-Oppem	27,1	95.800	72.300	66.100	88.200
27517-27518	Wezenbeek-Oppem - St.-Stevens-Woluwe	28,4	95.000	72.400	64.600	87.400
27523-27524	St.-Stevens-Woluwe - Zaventem-Hennaulaan	30,3	158.000	114.100	107.000	144.400
27525-27526	Zaventem-Hennaulaan (oprit-oprit)	31,1	121.700	91.100	87.100	112.400
27531-27532	Zaventem-Hennaulaan - Zaventem(centraal)	32,2	107.800	91.700	90.200	103.000
28903-28908	Zaventem-Hennaulaan - Zaventem(parallel)	32,2				63.500
27535-27536	Diegem-Woluwelaan - Machelen	33,9				144.000
27541-27542	Viaduct Vilvoorde	37,7	134.000	97.200	90.800	122.600
27545-27546	Vilvoorde-Koningslo - Grimbergen	39,4	146.800	112.400	104.800	135.900
27549-27550	Grimbergen - Strombeek-Bever	41,1	142.900	108.800	99.800	131.800
27551-27552	Strombeek-Bever - Wemmel (centraal)	43,1	105.700	89.100	82.400	100.000
28921-28923	Strombeek-Bever - Wemmel (parallel)					55.000
27553-27554	Expo-Romeinse stwg - Wemmel	44,2	132.800	93.400	84.500	120.300
27555-27556	Wemmel - UZ-Jette	44,9				163.500
27559-27560	UZ-Jette - Zellik	46,2	160.800	120.400	107.200	147.400
27565-27566	Groot-Bijgaarden - Gr-Bijg-Dansaertlaan	49,4				117.000
27569-27570	Gr-Bijgaarden-Dansaertlaan - Astridlaan	50,6				116.500
27573-27574	Astridlaan - Dilbeek	51,8	132.700	96.500	75.400	119.300

07005-07006	Dilbeek - Anderlecht-Noord	53,4	120.100	84.900	65.300	107.200
07007-07008	Anderlecht-Noord - Neerpede	54,0	143.500	105.000	76.300	128.400
07019-07020	Anderlecht-Zuid - Anderlecht	56,1	103.000	68.200	55.200	91.200
07025-07026	Anderlecht - Ruisbroek (=07028)	57,4	109.800	80.400	63.700	99.100
27603-27604	Ruisbroek - Beersel	61,5	118.000	83.900	71.400	106.500
27607-27608	Beersel - Huizingen	64,4	102.100	73.200	62.600	92.400
27611-27612	Huizingen - Halle	66,1	96.500	67.900	58.100	87.000
27615-27616	Halle - Woutersbrakel	68,2	70.900	47.200	41.700	63.300

2. Ringweg rond Antwerpen (R1)

17003-17004	Antwerpen N. - Merksem	1,1	120.800	88.300	84.400	111.000
17007-17008	Merksem - Deurne	4,7	145.000	103.700	96.200	132.100
17009-17010	Schijnpoot - E34=17008 + 18521	5,1	186.400	132.500	118.700	169.000
17027-17028	Oprit Van Rijswijcklaan - Afrit Wilrijk	11,6	130.800	97.100	91.000	120.300
17033-17034	Kennedytunnel	14,0	135.400	100.900	94.400	124.700

3. Ringweg rond Antwerpen (R2)

17093-17094	Tijsmanstunnel	87,0	27.200	8.300	8.700	21.800
17099-17100	Terminus R2 - A12	89,6	21.300	7.200	7.400	17.300

4. Ringweg rond Gent (R4)

47001-47002	N423 - N49	0,1	15.800	13.600	11.600	14.900
47011-47012	N49 (Sidmar) - Desteldonk	5,9	19.600	11.100	9.800	17.000
47029-47030	Oostakker - N424	14,5	30.600	16.100	13.700	26.100
47031-47032	N424 - uitrit 2	14,9	32.300	16.700	14.000	27.500
47045-47046	Destelbergen (4) - E17	20,7	44.300	24.800	19.200	37.900
47051-47052	E17 - Heusden (5)	22,5	39.000	21.400	16.900	33.400
47091-47092	Mariakerke - N9	42,6	29.900	19.200	15.600	26.300

47095-47096	N9 - Wondelgem	43,2	26.100	17.100	13.500	23.000
47105-47106	Wondelgem - N458	49,9	14.900	11.200	9.100	13.500
47107-47108	N458 - Ertvelde	50,1	11.500	7.400	5.800	10.100
47113-47114	N49 - Assenedesteenweg	58,6				8.900
47129-47130	Grote Markt - N423	61,3	10.100	8.700	6.500	9.400

5. Ringweg rond Kortrijk (R8)

37013-37014	E17 - N323	4,3	10.400	8.000	6.000	9.400
37051-37052	N43 - Hippodroomstraat	7,7	21.900	15.900	9.700	19.300
37053-37054	Zandbergstraat - Stasegemstraat	8,9	24.300	19.600	10.700	21.700

6. Ringweg rond Geel (R14)

17375-17376	N126-N71	9,1	14.800	12.300	11.500	14.000
-------------	----------	-----	--------	--------	--------	--------

7. Ringweg rond Oostende (R31)

37253-37254	Northlaan	0,3	10.200	9.900	9.600	10.100
37255-37256	Elisabethlaan	0,5	18.100	17.100	14.400	17.400

8. Ringweg rond Roeselaere (R32)

37301-37302	Meensesteenweg - Meiboomlaan	0,1	19.100	15.600	12.200	17.600
37309-37310	Oostnieuwkerkestwg - Diksmuidestwg	3,5	17.700	15.700	11.500	16.500
37311-37312	Diksmuidestwg - Hoogledestwg	3,7	16.000	14.000	9.500	14.700

9. Ringweg rond Poperinge (R33)

37359-37360	Westhoekweg - Reningelstseweg	1,5	13.400	11.600	9.300	12.600
-------------	-------------------------------	-----	--------	--------	-------	--------

10. Ringweg rond Torhout (R34)

37411-37412	Kortemarkstraat - Oostendestraat	2,0	16.700	15.700	13.400	16.100
37413-37414	Oostendestraat - Aartrijkestraat	2,2	13.700	12.200	9.800	12.900

11. Ringweg rond Gent (R40)

47313-47314	Bijloke	8,0	35.300	28.600	21.900	32.400
47319-47320	Bijloke	8,3	35.500	29.000	21.500	32.600
47343-47344	Nieuwe Wandeling - Drongensesteenweg	9,9	33.300	29.600	21.100	31.000
47345-47346	Drongensesteenweg - Appelstraat	10,1	32.100	27.900	20.600	29.800

12. Ringweg rond Aalst (R41)

47505-47506	Siesegemlaan	1,0	27.200	21.500	16.400	24.800
47511-47512	Boudewijnlaan	2,1	25.100	22.500	17.900	23.700
47549-47550	Leopoldlaan	5,2	23.500	21.200	14.600	21.900
47555-47556	Aelbrechtlaan	5,4	22.900	21.000	13.500	21.300

13. Ringweg rond Eeklo (R43)

47649-47650	N49 - N9	1,6	5.100	4.200	3.700	4.800
47651-47652	N9 - Nieuwendorpe	1,8	5.400	4.100	2.800	4.900

!!! De Waarden in groene kleur, onvolledige rijen, zijn schattingen. !!!

10027-10028	Herselt	N	15	31,1	6.300	6.200	5.800	6.200
10059-10060	Herselt	N	15	31,3	4.400	4.200	4.000	4.300
10013-10014	Bornem	N	16	18,4	25.000	17.400	15.700	22.600
10055-10056	Geel	N	19	21,4	27.600	24.900	21.100	26.300
10057-10058	Geel	N	19	21,6	26.500	22.500	19.300	24.900
10009-10010	Muizen	N	26	17,4	14.000	12.700	11.000	13.400
10075-10076	Waaslandtunnel	N	49a	2,5				25.400
10007-10008	Geel	N	71	2,9	8.800	8.000	5.900	8.300
10001-10002	Geel	N	71	3,2	18.500	15.800	14.000	17.500
10033-10034	Mol	N	71	12,6	13.900	11.100	10.300	13.000
10051-10052	Viersel	N	116	14,8	8.500	8.100	6.400	8.200
10063-10064	Beerse	N	132	5	10.600	9.600	7.800	10.000
10031-10032	Herselt	N	152	11,5	9.200	8.600	8.000	9.000

Lusdetectoren Provincie Vlaams-Brabant

20507-20508	Zemst	N	1	13,9	11.900	11.000	6.600	11.000
20501-20502	Winksele	N	2	20,5	15.600	11.900	8.600	14.000
20551-20552	Sint-Joris-Winge	N	2	34,7	14.700	13.000	11.100	13.900
20503-20504	Webbekom	N	2	51,4	15.900	14.000	11.700	15.000
20523-20524	Boutersem	N	3	35	9.600	8.900	6.300	9.100
20529-20530	Lennik	N	8	13,6	20.300	13.600	10.800	18.000
20567-20568	Lennik	N	8	13,8	18.900	13.000	10.200	16.800
20511-20512	Zellik	N	9	8,7	23.100	15.400	10.400	20.200
20509-20510	Asse	N	9	14,4	17.300	16.600	12.000	16.400
20517-20518	Scherpenheuvel	N	10	43,8	10.300	10.300	8.800	10.100
20521-20522	Kaggevinne	N	10	46	7.300	7.500	6.400	7.200
20537-20538	Steenokkerzeel	N	21	13	19.800	15.400	11.800	18.100
20505-20506	Blanden	N	25	5,6	11.400	8.300	8.300	10.500
20541-20542	Veltem-Beisem	N	26	7,5	17.500	13.700	11.800	16.100
20513-20514	Asse	N	47	0,3	13.700	13.000	9.800	13.000

20519-20520	Scherpenheuvel	N	212	14	6.800	6.600	6.100	6.700
20553-20554	Sint-Joris-Winge	N	223	9	11.900	13.700	13.400	12.300
20555-20556	Sint-Joris-Winge	N	223	9,4	9.800	9.600	9.600	9.700
20559-20560	Heverlee	N	253	1,2	3.500	3.000	2.500	3.300
20563-20564	Heverlee	N	264	2,2	23.200	17.400	14.500	21.100
20565-20566	Heverlee	N	264	2,4	23.100	17.500	14.900	21.100
20531-20532	Lennik	N	285	9,5	11.800	10.200	8.100	11.100
20533-20534	Lennik	N	285	9,7	10.100	8.200	6.900	9.400

Lusdetectoren Provincie West-Vlaanderen

30159-30160	Kerkhove	N	8	64,8	10.100	8.800	8.500	9.700
30161-30162	Kerkhove	N	8	65	6.400	5.900	4.700	6.100
30059-30060	Heestert	N	8	76,5	9.300	8.200	6.200	8.700
30167-30168	Menen	N	8	96,6	10.800	9.900	6.500	10.000
30169-30170	Menen	N	8	96,8	15.300	13.600	10.000	14.300
30013-30014	Geluveld	N	8	110	6.100	6.500	6.300	6.200
30045-30046	Woesten	N	8	127	8.300	9.000	9.900	8.600
30191-30192	Lo-Reninge	N	8	136	8.200	8.700	10.500	8.600
30193-30194	Lo-Reninge	N	8	136	8.400	8.900	10.800	8.800
30027-30028	Beauvoorde	N	8	142	11.700	11.900	13.000	11.900
30083-30084	St.-Kruis-Brugge	N	9	89,2	14.700	13.800	10.600	14.000
30037-30038	Houtave-Meetkerke	N	9	102	10.600	9.400	9.000	10.200
30033-30034	Houtave-Meetkerke	N	9	103	6.400	5.300	4.300	6.000
30199-30200	Klemskerke	N	9	108	6.900	5.500	4.900	6.400
30201-30202	Klemskerke	N	9	108	10.500	10.400	10.800	10.500
30099-30100	Sint-Michiels	N	31	1,5	41.100	34.300	31.900	38.800
30101-30102	Sint-Michiels	N	31	1,7	38.000	30.900	28.700	35.700
30097-30098	Veldegem	N	32	12,1	12.200	11.200	8.400	11.500
30023-30024	Lichtervelde	N	32	23,2	15.900	15.000	13.000	15.400
30113-30114	Lichtervelde	N	32	23,6	13.100	12.700	10.500	12.700

30115-30116	Roeselare	N	32	34,8	14.500	13.100	8.800	13.500
30117-30118	Roeselare	N	32	35	13.600	13.200	10.100	13.100
30047-30048	Ledegeem-Dadizele	N	32	40,3	8.000	7.700	6.300	7.700
30171-30172	Menen	N	32	49,5	15.800	14.800	12.800	15.200
30123-30124	Oostende	N	33	3	20.100	19.400	13.500	19.000
30125-30126	Oostende	N	33	3,2	18.400	17.700	13.800	17.700
30029-30030	Gistel	N	33	10,6	12.100	11.200	9.800	11.700
30137-30138	Gistel	N	33	10,9	11.400	10.800	9.800	11.100
30071-30072	Ichtegem	N	33	20,9	10.300	10.200	9.200	10.100
30073-30074	Ichtegem	N	33	21	13.300	12.700	11.200	12.900
30135-30136	Torhout	N	33	24,1	14.900	14.500	12.200	14.400
30009-30010	Knokke-Heist	N	34	1,3	11.300	11.500	11.300	11.400
30093-30094	Zeebrugge	N	34	7,8	20.400	15.100	14.300	18.700
30031-30032	Bredene	N	34	27,3	11.100	10.700	10.000	10.900
30085-30086	Mariakerke	N	34	37,5	7.300	8.000	7.900	7.500
30095-30096	Westende	N	34	45	6.500	7.500	7.200	6.800
30049-30050	Oostduinkerke	N	34	59	8.800	9.900	9.500	9.100
30011-30012	De Panne	N	34	64,2	6.600	8.000	7.400	6.900
30055-30056	Zarren	N	35	30,8	9.100	8.300	8.200	8.900
30057-30058	Zarren	N	35	31	8.200	7.000	6.600	7.800
30021-30022	Lichtervelde	N	35	41,9	10.000	8.500	7.400	9.400
30111-30112	Lichtervelde	N	35	42,1	12.900	10.100	9.300	11.900
30129-30130	Aarsele	N	35	61,1	7.700	6.400	5.900	7.300
30131-30132	Aarsele	N	35	61,3	6.900	5.800	5.500	6.500
30053-30054	Zarren	N	36	0,1	6.300	6.000	5.200	6.100
30121-30122	Roeselare	N	36	0,1	7.800	7.000	4.600	7.200
30119-30120	Roeselare	N	36	13	11.200	9.400	7.100	10.400
30087-30088	Rumbeke	N	36	13,3	23.100	18.600	14.500	21.200
30239-30240	Izegem	N	36	19,7	20.500	18.800	14.400	19.300

30241-30242	Izegem	N	36	19,9	22.700	21.100	15.700	21.500
30063-30064	Lendelede	N	36	25,5	14.200	12.500	10.600	13.400
30175-30176	Harelbeke	N	36	29,7	14.500	12.800	10.700	13.700
30177-30178	Harelbeke	N	36	29,9	13.300	11.400	9.400	12.500
30061-30062	Inooigem	N	36	41,1	8.400	7.200	6.800	8.000
30163-30164	Kerkhove	N	36	46,1	8.900	7.600	7.600	8.500
30225-30226	Tielt	N	37	12,4	16.000	11.900	10.300	14.600
30227-30228	Tielt	N	37	12,8	15.400	11.900	10.100	14.200
30041-30042	Pittem	N	37	14,3	17.300	13.500	11.200	15.900
30109-30110	Ardooie	N	37	18,9	13.900	10.000	8.400	12.600
30077-30078	Ardooie	N	37	19,2	16.400	11.300	9.000	14.600
30067-30068	Poperinge	N	38	14	10.800	8.300	7.900	10.000
30183-30184	Sint-Eloois-Vijve	N	43	28,2	10.000	10.500	5.900	9.500
30185-30186	Sint-Eloois-Vijve	N	43	28,4	10.800	10.700	6.300	10.100
30065-30066	Beveren-Leie	N	43	33,3	14.800	13.200	8.600	13.700
30179-30180	Harelbeke	N	43	35,6	16.400	14.300	9.900	15.200
30181-30182	Harelbeke	N	43	35,8	15.300	14.000	9.000	14.200
30231-30232	Harelbeke	N	43	39,6	17.800	14.400	9.200	16.100
30233-30234	Harelbeke	N	43	39,8	13.000	11.300	7.000	11.900
30091-30092	Marke	N	43	45,7	10.800	8.900	5.700	9.800
30051-30052	Westkapelle	N	49	82,3	25.900	26.700	28.700	26.400
30069-30070	Bellegem	N	50	55,7	8.600	7.100	6.100	8.000
30221-30222	Kortrijk	N	50	59,8	11.700	9.600	7.400	10.800
30223-30224	Kortrijk	N	50	60	12.400	10.700	7.500	11.400
30147-30148	Kuurne	N	50	62,4	15.500	14.900	8.400	14.400
30149-30150	Kuurne	N	50	62,7	16.400	15.600	9.800	15.300
30143-30144	Kuurne	N	50	65,9	16.500	15.700	11.500	15.700
30145-30146	Kuurne	N	50	66,1	13.300	12.100	9.200	12.600
30079-30080	Ardooie	N	50	78,3	8.000	6.600	5.800	7.500
30081-30082	Ardooie	N	50	78,8	8.100	6.600	5.500	7.500

30017-30018	Zwevezele	N	50	85,9	5.500	5.600	4.700	5.400
30205-30206	Ruddervoorde	N	50	91,8	3.600	3.400	3.200	3.500
30213-30214	Ramskapelle	N	300	5,1	6.400	5.900	6.000	6.300
30245-30246	Hooglede	N	313	17,8	5.100	4.100	3.800	4.800
30247-30248	Hooglede	N	313	18	4.700	4.200	3.900	4.500
30127-30128	Oostende	N	341	2,3	9.600	9.900	7.000	9.300
30187-30188	Sint-Eloois-Vijve	N	357	23,1	11.000	10.500	6.700	10.300
30075-30076	Ichtegem	N	363	0,1	6.900	6.500	5.200	6.600
30195-30196	Lo-Reninge	N	364	12,6	2.200	1.900	1.800	2.100
30197-30198	Lo-Reninge	N	364	12,8	1.600	1.400	1.300	1.500
30139-30140	Gistel	N	367	19,7	7.200	6.900	4.500	6.800
30141-30142	Gistel	N	367	19,9	6.400	5.300	3.600	5.800
30211-30212	Ruddervoorde	N	368	15,6	7.900	7.400	5.800	7.500
30019-30020	Zwevezele	N	370	14,7	6.000	5.700	4.600	5.800
30015-30016	Zwevezele	N	370	14,9	4.300	4.200	3.300	4.200
30215-30216	Ramskapelle	N	376	9,9	16.900	13.000	12.700	15.800
30043-30044	Knokke-Heist	N	376	15,1	8.800	9.500	10.200	9.100
30203-30204	Klemskerke	N	377	6,8	7.900	8.400	9.500	8.200
30219-30220	Ramskapelle	N	378	0,1	1.400	1.200	1.200	1.400
30103-30104	Sint-Michiels-Brugge	N	397	2,7	17.100	14.700	11.900	16.000
30105-30106	Sint-Michiels-Brugge	N	397	3	14.300	10.900	8.200	12.900
30165-30166	Kerkhove	N	453	9,2	4.400	3.900	3.300	4.200
30133-30134	Aarsele	N	459	21,2	4.200	3.800	3.100	4.000

Lusdetectoren Provincie Oost-Vlaanderen

40033-40034	Meerbeke	N	8	19,5	19.500	15.700	11.000	17.700
40167-40168	Voorde	N	8	26,7	19.200	17.100	13.000	18.000
40149-40150	Ophasselt	N	8	34,1	9.500	8.700	7.600	9.100
40151-40152	Ophasselt	N	8	34,3	9.300	8.600	7.200	8.900
40035-40036	Brakel	N	8	41	8.000	7.600	5.700	7.600

40065-40066	Sint-Kornelis-Horebeke	N	8	48	5.700	5.100	4.600	5.500
40207-40208	Aalst	N	9	29	18.400	16.900	10.200	17.000
40209-40210	Aalst	N	9	29,3	24.500	22.900	16.900	23.200
40191-40192	Gentbrugge	N	9	50,3	27.400	24.700	17.500	25.600
40193-40194	Gentbrugge	N	9	50,5	26.700	23.900	16.800	24.900
40157-40158	Mariakerke	N	9	55,3	19.400	17.300	14.000	18.300
40159-40160	Mariakerke	N	9	55,6	33.800	28.600	24.700	31.700
40007-40008	Lovendegem	N	9	56,6	23.500	20.400	17.700	22.200
40211-40212	Waarschot	N	9	63,6	13.600	11.700	10.500	12.900
40131-40132	Eeklo	N	9	72	12.400	12.100	9.700	12.000
40133-40134	Eeklo	N	9	72,2	14.000	13.100	9.900	13.300
40013-40014	Maldegem	N	9	79,7	7.400	7.300	6.500	7.300
40023-40024	Maldegem	N	9	80	8.400	7.700	6.400	8.000
40093-40094	Temse	N	16	25,3	30.500	24.500	19.800	28.100
40095-40096	Sint-Niklaas	N	16	29,1	33.900	28.600	21.100	31.300
40059-40060	Dendermonde	N	17	15,9	22.300	16.600	11.800	20.000
40061-40062	Dendermonde	N	17	16,1	25.600	22.000	15.000	23.600
40235-40236	Deinze	N	35	67,3	8.800	7.100	6.400	8.200
40237-40238	Deinze	N	35	67,5	16.200	14.000	13.000	15.400
40067-40068	Hofstade	N	41	1,7	20.200	17.200	12.300	18.600
40111-40112	Dendermonde	N	41	14,6	9.300	8.200	5.900	8.700
40203-40204	Elversele	N	41	24	21.400	18.300	14.400	19.900
40205-40206	Elversele	N	41	24,2	18.800	16.000	12.900	17.600
40117-40118	Sint-Niklaas	N	41	28,6	7.800	6.400	5.400	7.200
40229-40230	Oosterzele	N	42	5,4	13.700	11.100	10.000	12.800
40231-40232	Oosterzele	N	42	5,6	13.500	10.800	9.500	12.600
40083-40084	Oombergen	N	42	10,8	21.500	19.000	14.600	20.100
40153-40154	Ophasselt	N	42	20,8	9.700	8.300	7.200	9.100
40221-40222	Nederboelare	N	42	25,5	16.500	15.800	11.100	15.600

40223-40224	Nederboelare	N	42	25,7	15.700	16.000	10.300	14.900
40087-40088	St.Denijs-Westerm	N	43	6,1	21.800	19.500	12.500	20.200
40027-40028	Astene	N	43	12,1	11.800	10.600	7.900	11.100
40123-40124	Olsene	N	43	22,8	11.700	10.800	8.200	11.100
40125-40126	Olsene	N	43	23,2	9.100	9.400	7.000	8.800
40075-40076	Aalter	N	44	4,3	24.100	21.600	20.800	23.300
40077-40078	Aalter	N	44	4,5	18.900	17.600	17.700	18.600
40233-40234	Maldegem	N	44	14,2	14.700	13.500	14.800	14.500
40045-40046	Erembodegem	N	45	1,6	39.900	32.900	25.100	36.800
40047-40048	Erembodegem	N	45	1,8	24.600	20.000	15.200	22.600
40227-40228	Herzele	N	46	9,5	12.200	11.900	9.200	11.800
40115-40116	Oombergen	N	46	12,9	12.100	12.000	9.300	11.700
40085-40086	Oombergen	N	46	13,1	7.900	7.400	6.600	7.600
40177-40178	Lokeren	N	47	28,9	11.200	10.600	8.000	10.700
40173-40174	Ronse	N	48	9	6.100	5.300	4.000	5.700
40019-40020	Zelzate	N	49	40,5	24.900	19.100	21.700	23.600
40043-40044	Assenede	N	49	43,2	20.200	17.100	19.500	19.600
40001-40002	Kaprijke	N	49	50,5	18.600	16.200	19.000	18.300
40053-40054	Eeklo	N	49	56,2	18.000	15.500	18.100	17.700
40005-40006	Maldegem	N	49	64,1	18.000	16.200	19.700	18.000
40003-40004	Maldegem	N	49	65,2	23.200	23.400	28.900	24.100
40183-40184	Maldegem	N	49	65,5	19.800	20.000	24.900	20.600
40175-40176	Ronse	N	57	1,9	6.000	5.900	4.000	5.700
40143-40144	Eke	N	60	10,9	29.100	22.700	17.100	26.400
40037-40038	Eke	N	60	11,2	26.200	20.500	15.700	23.900
40039-40040	Nukerke	N	60	30,3	14.100	10.900	8.200	12.800
40267-40268	Gent	N	70	4,2	19.400	20.200	11.800	18.400
40029-40030	Lochristi	N	70	5,7	19.300	19.600	13.300	18.500
40213-40214	Lochristi	N	70	10,9	12.000	11.900	8.600	11.500
40215-40216	Lochristi	N	70	11,1	10.000	9.900	7.200	9.600

40179-40180	Lokeren	N	70	18,3	18.900	17.500	13.200	17.900
40181-40182	Lokeren	N	70	18,4	15.800	14.700	10.900	15.000
40071-40072	Sint-Niklaas	N	70	30,1	14.200	13.100	10.500	13.500
40073-40074	Sint-Niklaas	N	70	30,3	14.300	13.300	10.200	13.600
40041-40042	Haasdonk	N	70	37,7	12.000	10.800	8.100	11.300
40101-40102	Melsele	N	70	44,1	15.800	15.600	11.200	15.100
40161-40162	Melsele	N	70	44,9	16.000	15.400	10.800	15.200
40163-40164	Melsele	N	70	45,1	16.600	15.900	11.000	15.700
40009-40010	Lotenhulle	N	409	10,1	10.100	8.900	8.400	9.700
40185-40186	Maldegem	N	410	0,1	7.400	7.700	7.900	7.500
40187-40188	Maldegem	N	410	0,9	5.100	5.300	4.300	5.000
40195-40196	Wichelen	N	416	8,8	7.100	5.900	4.500	6.600
40197-40198	Wichelen	N	416	9	8.200	7.400	5.700	7.700
40269-40270	Steendorp	N	419	3,5	9.800	9.000	7.100	9.300
40271-40272	Steendorp	N	419	3,8	8.800	8.100	6.300	8.400
40119-40120	Gent	N	424	2,3	27.900	18.400	15.000	24.700
40107-40108	Oostakker	N	424	3,8	29.000	16.700	13.700	25.100
40057-40058	Eeklo	N	434	2,5	7.900	7.700	6.000	7.600
40113-40114	Eeklo	N	434	2,6	6.300	6.300	5.000	6.100
40135-40136	Sint-Martens-Leerne	N	437	9,3	6.800	6.200	5.200	6.500
40137-40138	Sint-Martens-Leerne	N	437	9,5	8.300	7.500	6.200	7.900
40199-40200	Wichelen	N	442	7,7	7.000	6.700	5.500	6.800
40201-40202	Wichelen	N	442	7,9	8.600	7.600	6.600	8.200
40217-40218	Lochristi	N	449	10,9	5.700	5.500	4.600	5.500
40103-40104	Melsele	N	450	0,1	10.000	8.900	6.800	9.400
40255-40256	Gent	N	456	2	19.200	14.100	11.300	17.400
40257-40258	Gent	N	456	2,4	21.700	14.400	11.000	19.200
40259-40260	Gent	N	458	2,2	11.000	8.000	5.700	9.800
40245-40246	Evergem	N	458	7,5	7.600	7.100	5.400	7.200

40127-40128	Olsene	N	459	13	8.800	7.000	5.800	8.100
40049-40050	Erembodegem	N	460	0,1	13.000	13.000	9.800	12.500
40243-40244	Drongen	N	461	0,1	5.800	5.000	3.500	5.400
40239-40240	Drongen	N	466	2,8	23.800	18.700	14.600	21.700
40241-40242	Drongen	N	466	3	25.000	19.500	15.300	22.900
40139-40140	Sint-Martens-Leerne	N	466	9,9	10.700	8.700	7.400	10.000
40141-40142	Sint-Martens-Leerne	N	466	10,1	9.600	8.300	7.000	9.000
40265-40266	Zelzate	N	474	11,7	5.100	4.300	3.600	4.800
40273-40274	Steendorp	N	485	9,8	3.000	2.700	2.100	2.900
40225-40226	Nederboelare	N	495	0,1	12.000	12.400	8.100	11.500
40025-40026	Maldegem	N	498	0,2	6.800	6.400	6.400	6.600
40079-40080	Aalter	N	499	12,8	5.300	4.500	3.600	5.000

Lusdetectoren Provincie Limburg

70061-70062	Kortesseem	N	20	9	12.300	11.000	9.400	11.700
70063-70064	Kortesseem	N	20	9,2	9.600	8.300	7.700	9.100
70049-70050	Achel	N	71	37,7	8.400	7.400	6.400	8.000
70051-70052	Achel	N	71	37,9	10.300	8.800	8.400	9.800
70019-70020	Zonhove	N	72	0,1	11.900	10.700	8.300	11.200
70015-70016	Beverlo	N	72	17,6	18.400	17.200	14.200	17.600
70067-70068	Kinrooi	N	73	4,7	6.400	5.800	5.500	6.200
70069-70070	Kinrooi	N	73	4,9	9.700	9.000	7.700	9.300
70025-70026	Hechtel	N	73	31,5	9.800	8.600	8.500	9.400
70027-70028	Hechtel	N	73	31,8	12.100	10.800	10.100	11.600
70021-70022	Zonhoven	N	74	4,4	36.800	30.900	24.300	34.200
70023-70024	Zonhove	N	74	5	20.900	16.700	13.300	19.200
70001-70002	Bokrijk	N	75	4,7	13.400	12.800	10.800	12.900
70003-70004	Bokrijk	N	75	5	12.200	11.900	9.700	11.800
70017-70018	Lanklaar	N	75	23	16.600	13.000	11.400	15.400
70065-70066	Kortesseem	N	76	7	10.500	9.300	8.200	10.000

70091-70092	Kortessem	N	76	7,6	11.700	10.600	9.200	11.100
70031-70032	Diepenbeek	N	76	17,5	22.900	17.300	14.900	21.000
70033-70034	Diepenbeek	N	76	17,9				27.500
70043-70044	Vroenhoven	N	78	0,1	9.700	9.900	8.400	9.500
70037-70038	Leut	N	78	22,4	15.000	15.600	11.800	14.700
70073-70074	Elen	N	78	31,2	16.500	14.000	11.600	15.500
70057-70058	Hoepertingen	N	79	7,2	9.000	8.500	7.200	8.700
70011-70012	Berg	N	79	22,1	13.200	11.600	11.200	12.700
70045-70046	Vroenhoven	N	79	31,9	10.000	10.200	8.600	9.800
70047-70048	Vroenhoven	N	79	32,2	9.700	10.200	9.100	9.700
70041-70042	Alken	N	80	7,3	20.200	15.300	12.400	18.400
70039-70040	Engsbergen	N	174	13,4	6.000	5.200	5.100	5.800
70007-70008	Houthalen	N	715	9,9	40.700	30.100	26.500	37.200
70077-70078	Hechtel	N	715	22	11.700	9.900	9.000	11.100
70029-70030	Hechtel	N	715	22,5	14.600	13.100	12.300	14.100
70059-70060	Nieuwerken	N	716	6,6	8.100	8.000	6.400	7.900
70005-70006	Kortenbos	N	722	8,9	6.700	7.200	5.600	6.600
70053-70054	Achel	N	748	12,5	5.900	5.300	5.000	5.700
70087-70088	Kinrooi	N	757	0,1	4.200	4.200	3.100	4.100
70071-70072	Kinrooi	N	762	6,3	8.400	7.300	5.800	7.900
70085-70086	Kinrooi	N	762	6,5	9.400	9.100	6.900	9.000

RAPPORTEN

A. Het softwareprogramma VERA.

Sinds een aantal jaren startte de afdeling Verkeerskunde met een VerkeersEvolutie- en Rapporteringssysteem kortweg VERA genoemd.

Voor het opmaken van haar statistieken beschikt de afdeling Verkeerskunde over cijfermateriaal dat afkomstig is uit verschillende bronnen. De telgegevens (in hoofdzaak uurwaarden) worden bekomen uit:

lustellingen en slangtellingen (zie ook hoofdstuk B: “Detectiemethoden”).

De lussen bevinden zich zowel op autosnelwegen en ringwegen als op gewestwegen. De aldus verkregen gegevens worden verzameld, verwerkt en naar de afdeling Verkeerskunde doorgestuurd door de diensten van de Administratie Ondersteunende Studies en Opdrachten.

De slangtellingen daarentegen worden zowel door de afdeling Verkeerskunde als door de afdelingen Wegen en Verkeer binnen elke Vlaamse provincie verzameld en verwerkt.

Om deze resultaten zo ruim mogelijk te kunnen verwerken, worden alle (uur)waarden opgeslagen in een Unixdatabase, van waaruit een groot aantal rapporten kan worden aangemaakt.

Het softwareprogramma VERA is een zeer gebruiksvriendelijke interface, opgemaakt in Access. Dit laat de gebruiker toe om bepaalde, zeer specifieke elementen toe te voegen of ze aan te passen aan de persoonlijke verwachtingen.

Naast het opmaken van de rapporten op basis van gevraagde gegevens en het uitprinten van deze rapporten, is er op vraag van de klanten en gebruikers een aantal mogelijkheden bijgekomen. Een aantal rapporten kan geëxporteerd worden naar Excel-, Word- of tekstbestand, van waaruit de aanvrager ze volgens eigen behoefte verder kan verwerken.

Het is eveneens mogelijk een selectie te maken van een aantal telplaatsen, dit te koppelen aan de jaar- of periodegemiddelden voor deze posten en de opgevraagde resultaten in een tabel te plaatsen die klaar is om uit te voeren naar GIS. Met behulp van GIS (Geografisch Informatie Systeem) kan dan een kaart worden aangemaakt met invulling van de waarden.

Hoe meer dit softwarepakket wordt gebruikt, hoe meer mogelijkheden er gezien worden ter ontwikkeling naar de toekomst toe.

Hierna volgt een voorbeeld van de voornaamste rapporten. Alle rapporten kunnen tegen betaling bekomen worden. De prijslijst is opgenomen achteraan dit hoofdstuk.

Enkele gegevens die men op de meeste rapporten kan terugvinden:

- Titel van het rapport
- Periode waarvoor de resultaten gelden
- Meetplaats: elke plaats waar zich een telpost bevindt, krijgt een nummer. Het eerste cijfer duidt aan in welke provincie de meting heeft plaatsgehad.
 - 1 = Antwerpen
 - 2 = Vlaams-Brabant
 - 3 = West-Vlaanderen
 - 4 = Oost-Vlaanderen
 - 7 = Limburg
- Aard van de meting: afhankelijk van de bron van de gegevens wordt er een letter gebruikt:
 - B = berekende waarde
 - C = camera
 - F = fiets
 - G = Gatso (radartoestel)
 - L = lus
 - S = slang
- Type van de telpost: er kunnen verschillende soorten metingen worden uitgevoerd.
 - C = categorieën
 - I = intensiteiten
 - V = snelheid
 - X = combinatie van snelheid en categorieën
- Weg: dit is de weg waarop de telling werd uitgevoerd
- Kmpt: het kilometerpunt is de exacte plaats op de weg waar de meting wordt uitgevoerd. Er wordt eveneens aangeduid binnen welke zone deze gegevens representatief zijn. De begin- en eindwaarden voor de representatieve zone worden tussen haakjes geplaatst.
- Richting: de naam van de stad, de gemeente of een andere weg worden hier ingevuld. De nummering is ook gekoppeld aan de richting: een oneven nummer voor een telpost in de richting van de opgaande kilometering. Dit nummer +1 (=even nummer) geeft op dezelfde plaats de richting aan van de dalende kilometering.
- Gemeente/sectie: de gemeente of het vak waarbinnen de resultaten zijn gemeten.
- Datum: de exacte datum van de uitvoering van de tellingen
- T16: som van de waarden tussen 6u en 22u
- T24: som van de waarden tussen 0u en 24u
- U1, U2,...: de uurwaarden van 0u tot 1u, van 1u tot 2u,...

B. De voornaamste rapporten

Daggemiddelden

Het meest gevraagde en gebruikte rapport is het rapport Daggemiddelden.

Het geeft het daggemiddelde aan voor elke periode die gewenst wordt. Dit kan een maand zijn of een volledig willekeurige periode. Enkel voor de tellingen uitgevoerd met lusdetectoren zijn er in principe dag in dag uit gegevens. Voor de periodieke en occasionele tellingen kunnen er uiteraard maar gegevens zijn voor de getelde periodes.

Specifiek aan dit rapport is dat er een overzicht is van alle uurwaarden gedurende de opgevraagde periode. Onderaan vindt men de gemiddelden voor de werkdagen (= het rekenkundig gemiddelde voor alle werkdagen van die periode). Daarnaast zijn er nog de gemiddelde waarden voor zaterdag en zondag die op dezelfde manier bekomen worden. Feestdagen worden als een zondag beschouwd. Het algemeen gemiddelde wordt bekomen door vijf maal het gemiddelde van de werkdag te nemen, hierbij het gemiddelde van zaterdag en zondag te tellen en alles te delen door 7. Naast de gemiddelden worden ook de variantiecoëfficiënten weergegeven.

Bij een afdruk op papier worden de hoogste waarden per dag in vetjes weergegeven.

Ministerie van de Vlaamse Gemeenschap
Departement Leefmilieu en Infrastructuur
Afdeling Verkeerskunde

Gemiddelden voor de periode: 1/09/01 - 30/09/01

Pag.:
Afdruk: 31/05/01

Medeplaats: 49001 L Weg: A 10		Kmpt: 17,9 (12,4 - 19,4)										Richting: Oostende										Gemeente/Sectie: / Affligem - Aast					
Datum		T16	T24	U1	U2	U3	U4	U5	U6	U7	U8	U9	U10	U11	U12	U13	U14	U15	U16	U17	U18	U19	U20	U21	U22	U23	U24
1/09/01	za	49268	55621	1034	713	551	388	466	456	743	1514	2443	3730	4242	4146	3937	3930	3882	3357	3235	3357	3602	3239	2165	1746	1476	1269
2/09/01	zo	38021	44151	1109	804	612	479	446	375	381	686	1095	1934	2608	2931	2541	2542	2820	2970	2990	3304	3495	3225	2594	1905	1429	876
3/09/01	ma	51764	56227	520	276	199	203	312	711	1542	2353	2559	2469	2761	2573	3194	3206	3554	4158	5254	5213	5065	4215	2166	1482	1397	845
4/09/01	di	52320	57172	530	335	216	231	389	621	1490	2522	2767	2700	2771	2811	2733	3100	3488	3734	4373	5169	4877	5217	2834	1734	1512	1018
5/09/01	w o	54548	61179	718	338	320	223	435	609	1474	2638	3118	3091	2932	2905	3169	3256	3744	4113	5451	5580	5426	3878	2243	1530	1887	2101
6/09/01	do	55290	61417	1177	457	322	260	339	624	1422	2383	2921	2916	2998	3219	2924	3384	3677	4277	5297	5648	5411	4432	2478	1903	1749	1199
7/09/01	vr	62787	68635	707	415	255	298	407	650	1508	2719	3276	3128	3416	3367	3471	3914	4468	5137	5968	5697	5963	5140	3360	2255	1812	1304
8/09/01	za	45787	52526	1117	639	407	371	413	419	672	1174	2167	3473	4047	3806	3446	3739	3609	3200	3145	3166	3477	3211	1941	1514	1970	1403
9/09/01	zo	35969	41786	1230	834	604	405	321	345	364	618	1140	2196	2753	3048	2585	2699	2725	2387	2440	2831	3157	3017	2310	1699	1211	867
10/09/01	ma	53786	58134	515	269	225	274	300	580	1550	2665	2967	2778	2776	2886	3062	3255	3545	4226	5380	5175	5422	4358	2314	1427	1287	898
11/09/01	di	52809	57638	590	320	222	208	398	669	1446	2608	3161	3054	2732	2782	2793	3118	3456	4117	4994	4914	5184	4792	2169	1489	1382	1040
12/09/01	w o	54941	59947	602	395	239	190	385	602	1485	2575	3063	3042	2933	2819	3124	3357	3669	4259	5481	5463	5579	4240	2205	1647	1535	1058
13/09/01	do	53934	59143	626	357	257	223	403	628	1469	2488	3026	2950	2990	2641	3004	3311	3621	4214	5458	5108	5180	3778	3027	1669	1565	1150
14/09/01	vr	60930	66636	671	384	275	328	397	592	1418	2591	3228	2977	3003	3044	3486	3933	4411	5106	5754	5880	5620	5112	3132	2235	1777	1282
15/09/01	za	43642	49630	1007	665	453	400	386	440	667	1235	2085	3243	3549	3438	3196	3581	3583	3208	3169	3285	3289	2844	1862	1408	1333	1304
16/09/01	zo	38539	42271	1106	731	574	505	417	349	402	617	1134	2035	2874	3063	2653	2588	2990	2583	2664	2887	3008	2921	2368	1752	1235	815
17/09/01	ma	52349	56740	512	278	225	255	321	596	1487	2658	2824	2658	3180	2826	2857	3218	3481	4054	5316	5583	4571	4307	1947	1382	1295	909
18/09/01	di	52284	57180	554	303	208	235	400	598	1426	1724	2300	2335	3225	3350	3241	3479	4200	5485	5172	5864	3739	2211	1628	1514	1084	
19/09/01	w o	51222	57496	649	433	218	211	363	679	1533	2481	3049	2728	2504	2405	2834	3237	3421	3623	4800	5296	5588	4214	2170	1539	1677	2044
20/09/01	do	55062	61010	1043	515	234	243	376	603	1501	2534	3100	3019	2843	2796	2851	3215	3701	4333	5561	5841	5351	4137	2575	1704	1706	1228
21/09/01	vr	60712	66956	873	457	284	275	429	694	1401	2369	3023	2982	3302	3182	3257	4109	4319	4965	5168	5704	5596	5134	3847	2354	1857	1375
22/09/01	za	44959	50972	1021	710	463	355	429	455	688	1188	2092	3451	3963	3737	3346	3653	3737	3011	3067	3238	3355	2969	1961	1503	1280	1300
23/09/01	zo	40347	45994	1010	736	558	421	417	345	379	688	1334	2527	3288	3513	2683	2846	3083	2622	2722	3154	3623	3273	2681	1931	1273	887
24/09/01	ma	53089	57743	475	275	223	293	326	643	1595	2619	3042	2904	2773	2726	2829	3147	3025	4039	5404	5866	5631	3918	2119	1452	1449	970
25/09/01	di	54087	59328	589	345	209	241	355	623	1553	2552	3181	2876	2965	2679	2821	3203	3506	3932	4512	5852	5646	4807	2403	1599	1597	1282
26/09/01	w o	55438	61147	967	416	259	188	408	642	1493	2617	3114	3037	2969	2954	3096	3467	3647	4369	5146	5405	5239	4600	2543	1732	1567	1262
27/09/01	do	57581	63371	775	371	258	252	394	673	1493	2599	3091	3166	3414	3075	3143	3473	3707	4304	5686	5886	5758	4360	2619	1807	1794	1273
28/09/01	vr	66488	73035	885	452	317	276	399	647	1578	2769	3405	3498	3861	3573	3690	4107	4595	5280	5971	5765	5096	5383	4703	3214	2051	1520
29/09/01	za	43375	49650	1139	780	433	403	465	427	638	1137	2327	2932	3378	3354	3056	2826	4180	3161	3138	3307	3516	3088	1836	1501	1387	1241
30/09/01	zo	39698	45980	1136	826	616	514	372	306	364	546	1037	2052	2887	3484	3078	3370	3187	2652	2636	3107	3237	3207	2787	2067	1555	957
0,072	Wd	55571	61007	699	370	248	246	377	634	1493	2523	3011	2915	3017	2931	3062	3413	3726	4322	5313	5511	5403	4488	2653	1789	1621	1242
0,047	Zat	45406	51680	1064	701	461	383	432	439	682	1250	2223	3366	3836	3696	3396	3546	3798	3187	3151	3271	3448	3070	1953	1534	1489	1303
0,045	Zon	38115	44036	1118	786	593	465	395	344	378	631	1148	2149	2882	3208	2708	2809	2961	2643	2690	3057	3304	3129	2548	1871	1341	880
0,066	Gem	51625	57250	811	477	328	296	387	565	1218	2071	2632	2870	3115	3080	3059	3346	3627	3920	4629	4840	4824	4091	2538	1764	1562	1199

Jaaroverzicht

In het rapport Jaaroverzicht wordt er voor een bepaalde telpost een vergelijking gemaakt tussen de twee verschillende jaren die door de gebruiker zijn gekozen.

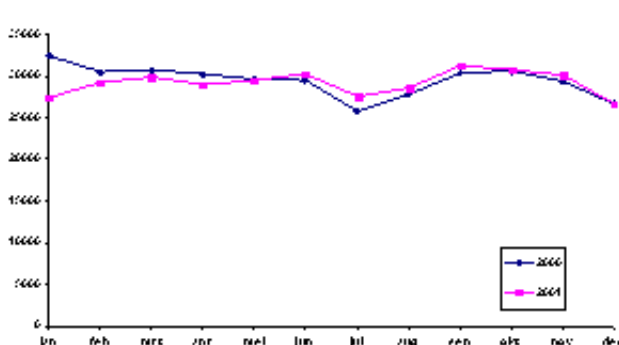
Voor de beide jaren wordt er een gemiddelde over het jaar gegeven van de werkdagen, de zaterdagen, zondagen en wekdagen. Bij deze waarden wordt eveneens aangeduid hoeveel dagen van de telpost weerhouden werden. Tegelijkertijd wordt het verschil tussen de beide jaren uitgedrukt in percentages. Op dezelfde manier wordt er per maand een vergelijking gemaakt. Deze gegevens zijn ook uitgezet in een grafiek.

Onderaan vindt men nog een kleine tabel met daarin het wekdaggemiddelde per maand en het percentage dat dit betekent ten opzichte van de wekdaggemiddelde over het jaar.

39073 Campagne : L I
 Weg: A 14 Kmp: 28,5 (22,8 - 28,9)
 Richting: Antwerpen Sectie: Waregem - Kruikoutem
 Gemeente:

JAAR					
	2000		2001		%
Werkdagen:	33150	223	32676	228	-1,4
Zaterdagen:	21027	48	20833	48	-0,9
Zondagen:	19865	58	19982	58	0,6
Gemiddeld:	29520	329	29171	334	-1,2

Januari			Februari			Maart			April		
2000	2001	%	2000	2001	%	2000	2001	%	2000	2001	%
36574	18	-15,0	34347	18	-3,1	34394	23	-2,3	34188	19	-4,8
22908	3	-17,5	20658	4	-9,4	21568	4	-2,5	20509	5	-0,9
21135	5	-15,0	21045	4	-8,3	21965	3	-7,2	20236	6	-3,7
32416	26	-15,3	30491	26	-4,2	30786	30	-2,8	30241	30	-4,3
Mei			Juni			Juli			Augustus		
2000	2001	%	2000	2001	%	2000	2001	%	2000	2001	%
33303	18	-0,7	33388	20	2,7	27840	12	9,5	30552	21	3,0
21435	4	-1,7	20320	4	2,8	21200	4	-3,4	22419	4	-0,5
19825	5	0,2	19305	6	0,9	20180	5	0,0	19987	5	4,2
29682	27	-0,7	29509	30	2,5	25797	21	6,9	27881	30	2,7
September			Oktober			November			December		
2000	2001	%	2000	2001	%	2000	2001	%	2000	2001	%
33972	15	1,8	34033	18	0,5	33103	21	1,9	30754	20	-2,2
21419	4	8,3	22504	4	-2,1	20328	3	3,5	18192	5	8,1
21336	4	6,8	22330	3	0,9	19663	6	8,6	14821	6	16,3
30374	23	3,0	30714	26	0,3	29358	30	2,7	26683	31	0,3



	2000 29520	2001 29171
J	32416	27461
F	30491	29213
M	30786	29913
A	30241	28936
M	29682	29464
J	29509	30249
J	25797	27581
A	27881	28633
S	30374	31277
O	30714	30804
N	29358	30143
D	26683	26759

Evolutietabel

Het rapport Evolutietabel geeft een vergelijking op basis van het aantal voertuigkilometers voor twee verschillende periodes. Deze periodes kunnen vrij ingesteld worden.

Het aantal voertuigkilometers is het product van het aantal voertuigen en de lengte die representatief is voor deze telpost. Het aantal voertuigen is het wekdaggemiddelde over 16 uur zoals dit berekend wordt in het rapport Daggemiddelden. Dit gemiddelde wordt enkel berekend indien er voor alle elementen een waarde gevonden wordt.

De 16-uurwaarden worden voor beide periodes bepaald zodat het procentueel verschil tussen de beide periodes kan berekend worden. De eerste periode vormt de basis 100%.

Ministerie van de Vlaamse Gemeenschap
Departement Leefmilieu en Infrastructuur
Afdeling Verkeerskunde

Evolutietabel

Pag.: 1
Afdruk: 31/05/02

Meetcampagne	Lengte Zone (km)	1/04/00 tot 30/04/00		1/04/01 tot 30/04/01		
		T16	VoertuigKm	T16	VoertuigKm	
39129 L I A 18 Fraize greis - Adlike ke	3,300			7401	24423	
39130 L I A 18 Fraize greis - Adlike ke	3,300			7140	23562	
39133 L I A 18 Adlike ke - Venne	4,800			7379	35449	
39134 L I A 18 Adlike ke - Venne	4,800			7409	35563	
39137 L I A 18 Venne - Oostdlike ke	4,500			9182	41319	
39138 L I A 18 Venne - Oostdlike ke	4,500			8797	39587	
39145 L I A 18 Oostdlike ke - Nieuwpoort	4,100	11366	46601	11042	45272	-2,85%
39146 L I A 18 Oostdlike ke - Nieuwpoort	4,100	12043	49376	11263	46178	-6,48%
39149 L I A 18 Nieuwpoort - Midde ke ke	8,300	14142	117379	13740	114042	-2,84%
39150 L I A 18 Nieuwpoort - Midde ke ke	8,300	14562	120865	13800	114540	-5,23%
39153 L I A 18 Midde ke ke - Gistel	6,000	15889	95334	15755	94530	-0,84%
39154 L I A 18 Midde ke ke - Gistel	6,000	16928	101568	16384	98304	-3,21%
39161 L I A 18 Gistel - Jabbeke	11,000					
39162 L I A 18 Gistel - Jabbeke	11,000					
Totalen	18,400	84930	531123	81984	512866	-3,44%
Totaal aantal:	6		12			
Totaal vergelijkbaar:	6	/	14			

Spitsuurwaarden

Het rapport met de spitsuurwaarden geeft de 100 hoogste uurwaarden van een volledig kalenderjaar. Voor elke waarde wordt aangegeven op welk type dag en welke datum dit voorkomt en op welk uur. (Voor uur 18 betekent dit de waarde tussen 17 en 18 uur.)

Indien een telpost niet over alle uurwaarden van een gans jaar beschikt, worden het 30^e, 50^e en 100^e spitsuur herrekend in verhouding van het aantal beschikbare uurwaarden t.o.v. het volledig jaar.

Het aantal uren dat een telpost weerhouden data heeft, wordt weergegeven in het rapport, samen met het percentage dat dit betekent ten opzichte van het maximum aantal uren.

17009 Campagne: B / I
 Weg: R 1 Kmp: 5,1 (+9 - 5,8)
 Gemeente: Antwerpen
 Richting: Gent Route: Schlingpoort - E34 = 17007 + 12820

Ind	Datum	Uur	Max	Ind	Datum	Uur	Max	Ind	Datum	Uur	Max	Ind	Datum	Uur	Max				
1	do	12/08/01	8	10477	26	do	22/03/01	17	7917	51	di	30/01/01	18	7755	76	ma	5/03/01	18	7616
2	do	25/10/01	18	10318	27	wo	14/03/01	17	7884	52	wo	21/03/01	17	7754	77	do	3/05/01	8	7613
3	do	11/10/01	8	10224	28	do	20/12/01	17	7879	53	do	11/10/01	17	7746	78	di	15/05/01	8	7613
4	do	11/10/01	9	9416	29	di	24/04/01	18	7873	54	di	3/07/01	18	7746	79	di	8/04/01	17	7612
5	ma	10/09/01	9	9215	30	ur	26/01/01	17	7862	55	do	26/04/01	17	7743	80	do	17/05/01	17	7610
6	ma	24/09/01	8	8835	31	do	22/02/01	16	7857	56	ur	12/01/01	17	7742	81	wo	17/10/01	17	7610
7	ur	19/10/01	8	8749	32	ma	26/03/01	18	7850	57	do	8/03/01	17	7740	82	do	31/05/01	17	7607
8	ur	19/10/01	9	8576	33	ur	19/10/01	17	7843	58	ur	27/04/01	17	7738	83	ma	5/02/01	17	7607
9	di	30/10/01	16	8559	34	di	13/02/01	17	7840	59	ma	8/01/01	17	7707	84	do	17/05/01	9	7600
10	do	20/09/01	20	8431	35	di	22/05/01	17	7831	60	do	22/02/01	17	7681	85	wo	7/02/01	17	7597
11	di	30/01/01	17	8247	36	di	16/01/01	18	7822	61	di	3/04/01	18	7680	86	ur	7/09/01	17	7593
12	ur	5/10/01	10	8216	37	ma	19/03/01	17	7816	62	ur	9/03/01	17	7676	87	wo	28/02/01	16	7579
13	ur	19/01/01	17	8177	38	ma	29/01/01	17	7812	63	wo	2/05/01	8	7675	88	ma	21/05/01	8	7572
14	ur	16/02/01	16	8093	39	do	27/08/01	17	7811	64	ur	20/04/01	17	7670	89	do	8/03/01	18	7567
15	ur	16/03/01	17	8080	40	do	25/01/01	18	7808	65	wo	24/01/01	17	7661	90	wo	9/05/01	17	7564
16	di	20/02/01	16	8048	41	do	25/01/01	17	7797	66	di	8/05/01	8	7660	91	di	24/04/01	8	7563
17	do	15/03/01	17	8022	42	ma	22/10/01	17	7794	67	do	17/05/01	8	7657	92	di	27/11/01	17	7558
18	di	8/05/01	17	8008	43	di	16/01/01	17	7783	68	ma	24/09/01	9	7650	93	do	22/02/01	8	7535
19	wo	7/03/01	17	7963	44	do	25/10/01	17	7783	69	ma	26/02/01	16	7638	94	ur	9/02/01	17	7534
20	wo	21/02/01	16	7956	45	do	10/05/01	17	7779	70	ma	22/01/01	17	7637	95	do	15/03/01	18	7531
21	di	6/03/01	17	7943	46	ur	12/10/01	17	7775	71	ma	26/03/01	19	7635	96	ma	7/05/01	18	7531
22	do	18/01/01	17	7938	47	ma	12/03/01	17	7767	72	di	6/03/01	18	7635	97	ma	5/11/01	17	7529
23	di	27/08/01	18	7888	48	di	24/04/01	17	7766	73	do	22/03/01	18	7630	98	ma	15/01/01	18	7529
24	ma	5/03/01	17	7928	49	ma	8/01/01	18	7762	74	di	9/10/01	17	7629	99	wo	14/03/01	18	7525
25	ma	19/02/01	16	7918	50	ma	15/01/01	17	7757	75	wo	9/05/01	8	7620	100	do	15/11/01	17	7519

	Ind	Datum	Uur	Waarde	T 18	Gem T 18
1e spitsuur:	1	do	13/09/01	8	10477	11,05% 94843
80e spitsuur:	23	di	27/03/01	18	7533	8,64% 91810
60e spitsuur:	39	do	27/09/01	17	7811	8,51% 91751
100e spitsuur:	79	di	3/04/01	17	7612	8,49% 89642

Vergelijking 2 periodes

Twee willekeurige periodes kunnen met elkaar vergeleken worden. De gemiddelden worden berekend zoals in het rapport Daggemiddelden.

De twee te vergelijken periodes kunnen vrij gekozen worden. Er wordt een procentueel verschil berekend. De eerste periode is de 100% basis. Indien meerdere telposten in de selectie geplaatst werden, wordt er ook voor het hele pakket een vergelijking gemaakt. Hierbij wordt aangegeven hoeveel vergelijkbare posten er in het pakket zitten. Telposten waar één van de twee periodes onvoldoende gegevens heeft, worden niet in het pakket opgenomen.

Voor de vergelijkbare gegevens wordt het rekenkundig gemiddelde berekend en de procentuele afwijking bepaald.

Ministerie van de Vlaamse Gemeenschap
 Departement Leefmilieu en Infrastructuur
 Afdeling Verkeerskunde

Vergelijking periode

1e Periode: 15/07/00 tot 15/08/00
 2e Periode: 15/07/01 tot 15/08/01

19053

Campagne: L / I
 Weg: A 1 Kmpt: 66,4 (65,8 - 69)
 Gemeente:
 Richting: Nederland
 Sectie: Meer - Nederlandse grens

	1e Periode	2e Periode	%verschil
Werkdagen:	27504	27432	-0,26%
Zaterdagen:	24273	21136	-12,92%
Zondagen:	24896	24099	-3,20%
Gemiddeld:	26670	26056	-2,30%

19054

Campagne: L / I
 Weg: A 1 Kmpt: 66,4 (65,8 - 69)
 Gemeente:
 Richting: Brussel
 Sectie: Meer - Nederlandse grens

	1e Periode	2e Periode	%verschil
Werkdagen:	26723	25697	-3,84%
Zaterdagen:	23050	24225	5,10%
Zondagen:	23063	22503	-2,43%
Gemiddeld:	25675	25030	-2,51%

Voor het ganse pakket:

Totaal aantal: 2 2
 Vergelijkbaar: 2 / 2

	1e periode	2e periode	%verschil
Werkdagen:	27114	26565	-2,02%
Zaterdagen:	23662	22681	-4,15%
Zondagen:	23980	23301	-2,83%
Gemiddeld:	26173	25543	-2,41%

Totalen per categorie

De telapparatuur met slangdetectie, geeft de mogelijkheid om metingen te doen die een onderscheid maken in een aantal categorieën. Het aantal categorieën wordt bepaald bij het instellen van de verkeersteller. Tijdens de opmaak van de rapporten kunnen echter ook een aantal categorieën samengevoegd worden tot een groep.

Het uitlezen van deze gegevens met het softwarepakket VERA, geeft de mogelijkheid om de waarden voor de verschillende categorieën in te lezen, in plaats van de totalen. In dit rapport krijgen we dan een overzicht per groep voor alle uren op een bepaalde dag. Er worden eveneens een aantal totalen berekend: het totaal voor alle categorieën samen en het totaal per groep. Ook de gemeten V50 en V85 waarden worden per uur in het rapport vermeld.

Via het rapport Daggemiddelden kan men een overzicht krijgen van de totalen van meerdere dagen.

Ministerie van de Vlaamse Gemeenschap
Departement Leefmilieu en Infrastructuur
Afdeling Verkeerskunde

Totalen per categorie

Pag: 1
Afdruk: 27-05-03

Meetplaats: 42008 **Weg:** N 9 **Kmpt:** 53,4 (52,7 - 54,5) **Richting:** Eeklo **Gemeente:** Gent
Campagne: S / X **Herkomst:** Onbekend **Sectie:**
Datum: zondag 01-05-03 **Periode:** 01/05/2003 - 31/05/2003

Aard	T16	T24	U1	U2	U3	U4	U5	U6	U7	U8	U9	U10	U11	U12	U13	U14	U15	U16	U17	U18	U19	U20	U21	U22	U23	U24
> 90 L	155	256	20	14	15	7	9	10	12	12	5	6	5	9	3	11	19	4	4	12	15	10	20	8	16	10
90-70 L	1574	2089	100	72	51	42	35	29	35	50	58	91	110	123	139	136	133	30	54	127	127	140	122	99	109	77
70-50 L	2054	2292	30	41	15	13	15	9	13	26	51	88	152	164	162	178	196	224	243	152	137	107	80	81	79	36
50-30 L	242	262	3	2	0	1	0	1	3	3	6	13	12	36	19	13	11	42	24	15	19	14	8	4	5	8
< 30 L	41	44	0	0	1	0	0	1	1	0	0	2	3	10	2	2	1	7	5	1	5	1	0	1	0	1
Totaal	4066	4943	153	129	82	63	59	50	64	91	120	200	282	342	325	340	360	307	330	307	303	272	230	193	209	132

Aard	T16	T24	U1	U2	U3	U4	U5	U6	U7	U8	U9	U10	U11	U12	U13	U14	U15	U16	U17	U18	U19	U20	U21	U22	U23	U24	
> 90 M	2	3	0	0	0	0	0	0	0	1	0	0	0	0	1	0	0	0	0	0	0	0	0	0	0	0	1
90-70 M	14	18	1	0	0	1	0	1	0	2	1	1	0	1	1	1	0	0	1	0	1	2	2	0	0	1	
70-50 M	42	48	0	0	1	0	1	1	0	2	2	0	4	2	5	2	4	3	6	2	4	2	2	2	0	3	
50-30 M	8	11	0	0	0	0	0	0	1	0	1	1	1	0	1	0	0	1	0	0	2	0	0	0	2	1	
< 30 M	1	1	0	0	0	0	0	0	0	0	0	0	0	0	0	0	0	0	1	0	0	0	0	0	0	0	
Totaal	67	81	1	0	1	1	1	2	1	5	4	2	5	3	8	3	5	4	7	3	6	3	4	4	2	6	

Aard	T16	T24	U1	U2	U3	U4	U5	U6	U7	U8	U9	U10	U11	U12	U13	U14	U15	U16	U17	U18	U19	U20	U21	U22	U23	U24
> 90 Z	3	5	1	1	0	0	0	0	0	0	0	0	0	1	0	0	1	0	0	0	0	1	0	0	0	0
90-70 Z	4	6	0	1	0	0	0	0	0	0	0	1	0	0	1	0	0	0	0	0	1	0	0	1	0	1
70-50 Z	13	14	0	0	0	0	1	0	1	1	0	0	1	3	1	2	0	0	3	0	0	0	0	1	0	0
50-30 Z	11	14	0	1	0	0	0	0	0	0	0	1	3	1	1	0	0	0	1	2	0	1	1	0	2	0
< 30 Z	3	3	0	0	0	0	0	0	0	0	0	1	0	0	0	1	0	0	0	0	1	0	0	0	0	0
Totaal	34	42	1	3	0	0	1	0	1	1	0	3	4	5	3	3	1	0	4	2	2	2	1	2	2	1

Totalen:	4167	5066	155	132	83	64	61	52	66	97	124	205	291	350	336	346	366	311	341	312	311	277	235	199	213	139
-----------------	------	------	-----	-----	----	----	----	----	----	----	-----	-----	-----	-----	-----	-----	-----	-----	-----	-----	-----	-----	-----	-----	-----	-----

% tov T16																									1,6%	2,3%	3,0%	4,9%	7,0%	8,4%	8,1%	8,3%	8,8%	7,5%	8,2%	7,5%	7,5%	6,6%	5,6%	4,8%						
% tov T24	3,1%	2,6%	1,6%	1,3%	1,2%	1,0%	1,3%	1,9%	2,4%	4,0%	5,7%	6,9%	6,6%	6,8%	7,2%	6,1%	6,7%	6,2%	6,1%	5,5%	4,6%	3,9%	4,2%	2,7%																						

% Licht tov T16/T24: / **% Medium tov T16/T24:** / **% Zwaar tov T16/T24:** /

V50	69	78	73	78	76	76	78	78	75	71	69	67	69	69	68	70	61	63	70	70	72	73	71	71	71
V85	78	90	90	93	90	90	94	94	90	83	81	78	78	75	78	77	68	72	80	80	83	83	80	83	83

Jaarverslagen

De jaarverslagen zijn geen rapporten zoals de vorige. De jaarverslagen worden opgemaakt op basis van gegevens over een volledig jaar. De resultaten worden weergegeven in absolute cijfers en in percentages. Naast de cijfers wordt een overzicht gegeven in grafiekvorm.

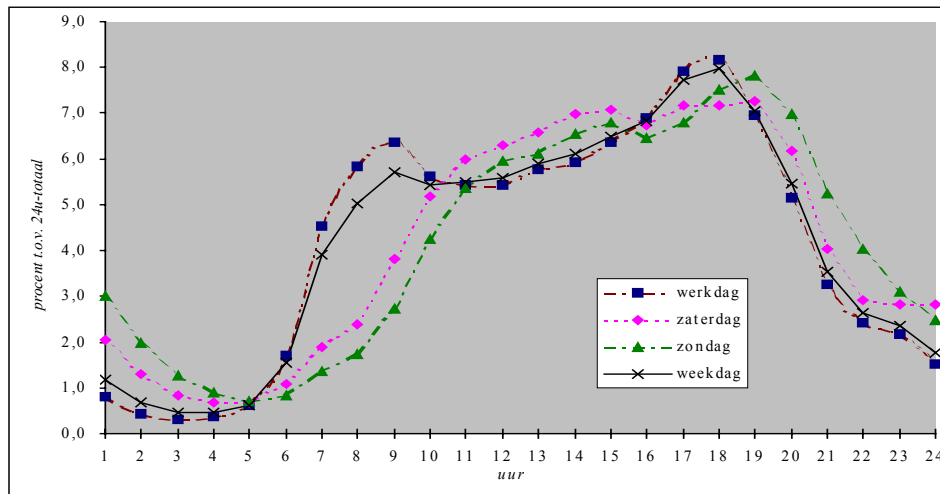
Dagverloop

Het dagverloop geeft per uur de procentuele waarde t.o.v. de totale dagwaarde (24-uurwaarden) en de 16-uurwaarden weer en dit voor de werkdagen, zaterdagen, zondagen en weekdagen. De grafische voorstelling beperkt zich tot een lijngrafiek, zonder vermelding van de absolute waarden. De grafiek geeft voldoende informatie om het verkeersverloop te kunnen beoordelen.

R0: Dilbeek - Dupuislaan (Shopping) Anderlecht, richting Bergen

Uur	Werkdag			Zaterdag			Zondag			Week		
	Absolute	Procent	Procent	Absolute	Procent	Procent	Absolute	Procent	Procent	Absolute	Procent	Procent
00-01	518	0,81		1005	2,06		1146	3,02		677	1,16	
01-02	279	0,44		638	1,30		754	1,99		398	0,68	
02-03	200	0,31		410	0,84		480	1,26		270	0,46	
03-04	247	0,39		337	0,69		339	0,89		273	0,47	
04-05	397	0,62		327	0,67		273	0,72		369	0,63	
05-06	1102	1,72		528	1,08		319	0,84		908	1,56	
06-07	2894	4,91	4,52	931	2,17	1,90	518	1,59	1,36	2274	4,30	3,91
07-08	3728	6,33	5,82	1172	2,73	2,40	658	2,02	1,73	2924	5,53	5,03
08-09	4065	6,90	6,35	1872	4,36	3,83	1042	3,20	2,75	3320	6,28	5,71
09-10	3598	6,11	5,62	2536	5,91	5,19	1612	4,96	4,25	3163	5,99	5,44
10-11	3471	5,89	5,42	2922	6,81	5,98	2037	6,26	5,37	3188	6,03	5,48
11-12	3479	5,91	5,43	3076	7,17	6,29	2260	6,95	5,96	3247	6,14	5,59
12-13	3695	6,27	5,77	3220	7,51	6,58	2324	7,15	6,12	3431	6,49	5,90
13-14	3792	6,44	5,92	3421	7,97	7,00	2484	7,64	6,55	3552	6,72	6,11
14-15	4068	6,91	6,35	3459	8,06	7,07	2579	7,93	6,80	3768	7,13	6,48
15-16	4417	7,50	6,90	3298	7,69	6,74	2453	7,54	6,46	3977	7,53	6,84
16-17	5074	8,62	7,93	3513	8,19	7,18	2574	7,91	6,78	4494	8,50	7,73
17-18	5219	8,86	8,15	3512	8,19	7,18	2850	8,76	7,51	4637	8,78	7,98
18-19	4442	7,54	6,94	3555	8,29	7,27	2964	9,11	7,81	4104	7,77	7,06
19-20	3305	5,61	5,16	3023	7,05	6,18	2649	8,14	6,98	3171	6,00	5,45
20-21	2086	3,54	3,26	1967	4,59	4,02	1988	6,11	5,24	2055	3,89	3,54
21-22	1557	2,64	2,43	1422	3,31	2,91	1534	4,72	4,04	1534	2,90	2,64
22-23	1399		2,19	1375		2,81	1176		3,10	1364		2,35
23-24	982		1,53	1382		2,83	938		2,47	1033		1,78
Totaal 16u	58891	100		42898	100		32526	100		52840	100	
Totaal 24u	64015		100	48900		100	37951		100	58132		100

Gemiddeld dagverloop 2001



Weekverloop

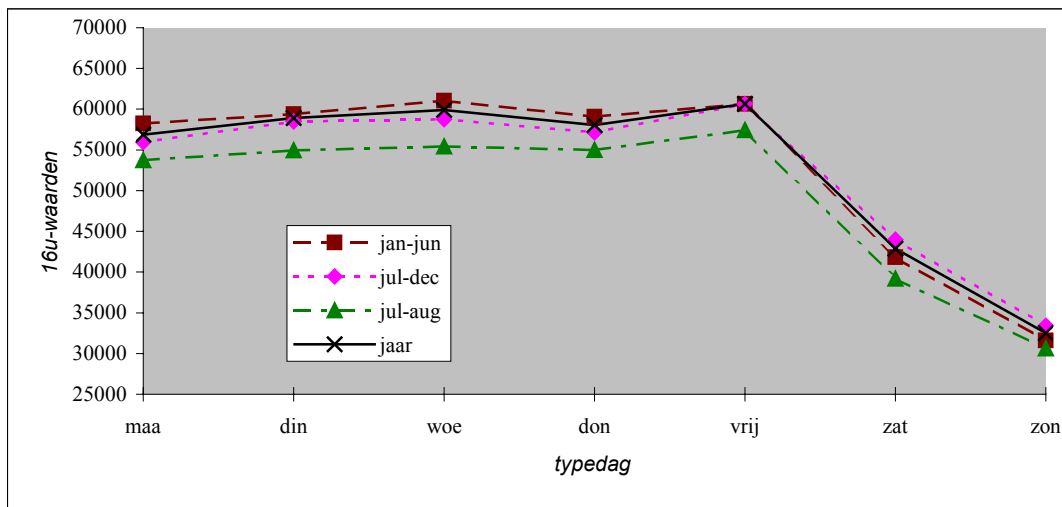
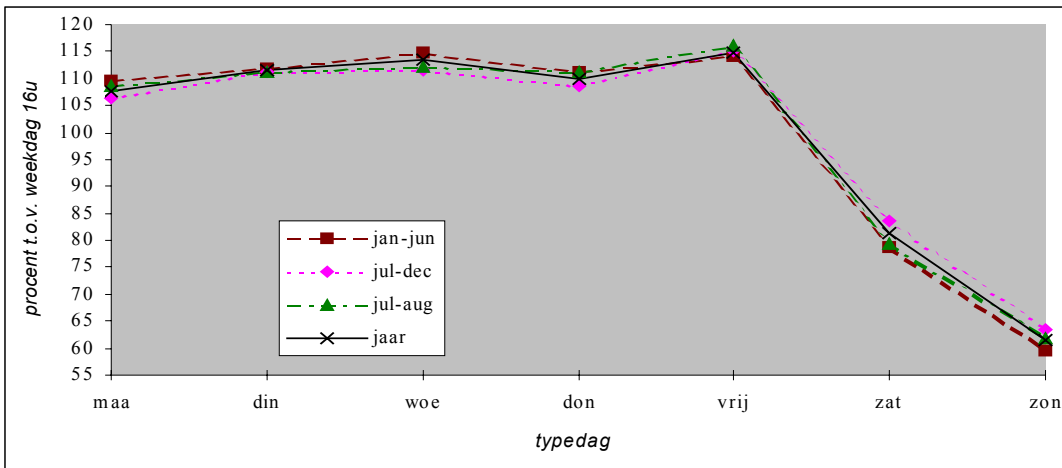
In het weekverloop worden per type dag (maandag, dinsdag, woensdag,...) de 16-uurwaarden voor vier verschillende periodes: januari tot en met juni, juli tot en met december, juli en augustus en het hele jaar, gegeven.

De grafieken tonen zowel het verloop van de absolute waarden als het procentueel verloop ten opzichte van het weekgemiddelde.

Gemiddeld weekverloop 2001

R0: Dilbeek - Dupuislaan (Shopping) Anderlecht, richting Bergen

Typedag	Jan.-Jun.	Jul.-Dec.	Jul.-Aug.	Jaar
maandag	58232 109,64	55954 106,31	53731 108,60	56886 107,67
dinsdag	59391 111,82	58499 111,14	54956 111,08	58915 111,51
woensdag	61041 114,93	58773 111,67	55436 112,05	59907 113,38
donderdag	59067 111,21	57150 108,58	54977 111,12	58063 109,89
vrijdag	60663 114,21	60645 115,22	57405 116,03	60654 114,80
zaterdag	41814 78,73	43982 83,56	39200 79,23	42898 81,19
zondag	31588 59,47	33429 63,51	30619 61,89	32526 61,56
Weekdag 16u	53114 100	52633 100	49475 100	52836 100



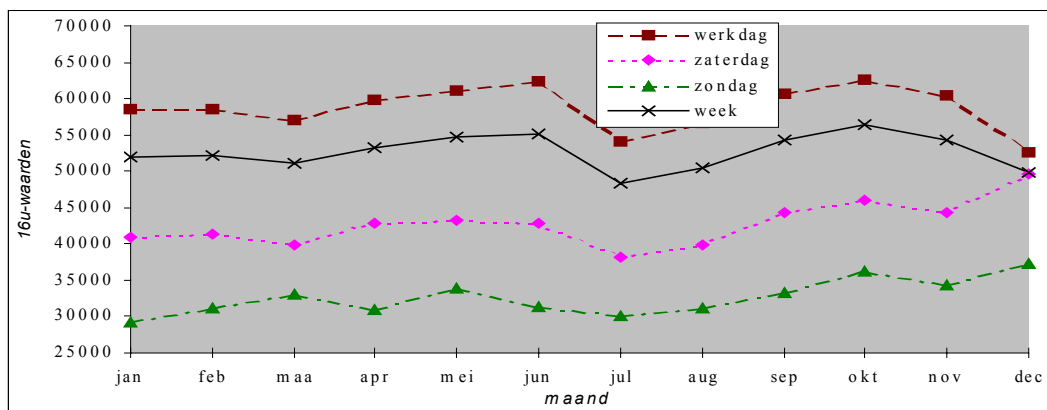
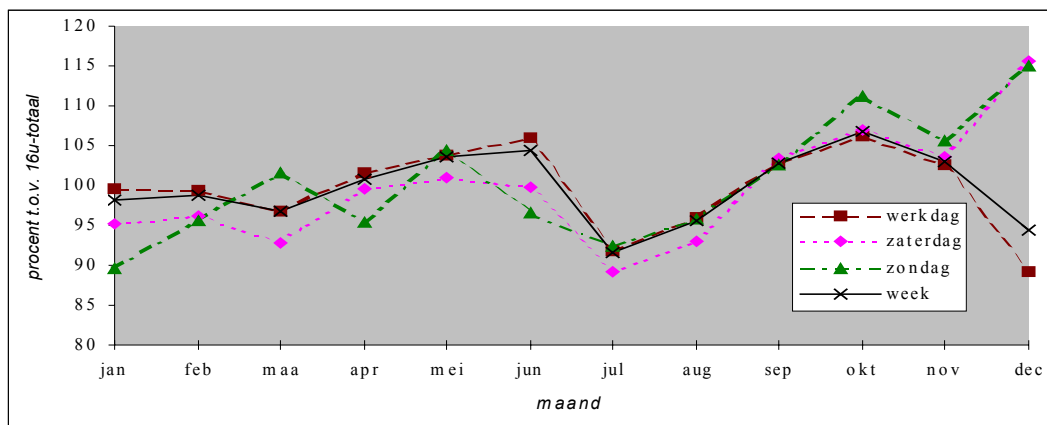
Maandverloop

Het maandverloop geeft voor elke maand van het jaar de 16-uurwaarden voor de werkdagen, zaterdagen, zondagen en wekdagen (algemeen gemiddelde). De grafieken tonen zowel het verloop van de absolute waarden als het procentueel verloop ten opzichte van het jaargemiddelde.

Gemiddeld maandverloop 2001

R0: Dilbeek - Dupuislaan (Shopping) Anderlecht, richting Bergen

Maand	Werkdag	Zaterdag	Zondag	Week
januari	58598	99,50	40842	95,21
februari	58566	99,45	41297	96,27
maart	57007	96,80	39804	92,79
april	59835	101,60	42748	99,65
mei	61134	103,81	43316	100,97
juni	62399	105,96	42851	99,89
juli	54052	91,78	38233	89,13
augustus	56544	96,01	39925	93,07
september	60581	102,87	44336	103,35
oktober	62532	106,18	45920	107,04
november	60383	102,53	44403	103,51
december	52510	89,16	49551	115,51
Totaal 16u	58891	100	42898	100
				32526
				100
				52840
				100



C. Opmaken van verkeertellingen met GIS

Met het VerkeersEvolutie- en Rapporteringsprogramma (VERA) kunnen op basis van een selectie telposten, kaartjes aangemaakt worden met behulp van GIS (Geografisch Informatie Systeem). In de werkselectie wordt een aantal telposten gekozen die samen opgenomen worden in een kaart. Via een export van gegevens worden de GIS-tabellen en kaarten opgemaakt waarin de cijfergegevens worden gelinkt aan de coördinaten van de telpost.

Deze export is beperkt tot gegevens die betrekking hebben op gemiddelde dagintensiteiten.

Voorbeeld van een GIS-tabel:

Volgende gegevens zijn nodig:

Meetplaats: beide nummers van de meetplaats (één per richting)

Type: het type detectie wordt ingevoerd. Hierop kan geselecteerd worden.

Soort: het soort meting (tot nu toe kan dit enkel I zijn = intensiteiten)

Wegtype: dit zijn autosnelwegen, ringwegen of andere gewestwegen (N-wegen)

Wegnummer: het nummer van de weg

Wegindex: indien een weg eveneens een index heeft (van a tot z) wordt deze weergegeven met een cijfercode van 901 tot 926

Kilometerpunt: de exacte plaatsaanduiding waarop de meting heeft plaatsgevonden

Beginpunt: het begin van de representatieve lengte waarvoor de telling geldig is

Eindpunt: het einde van de representatieve lengte waarvoor de telling geldig is

Waarde: wekdaggemiddelde voor de beide richtingen samen over het jaar

Ident8: ID-nummer van de weg

<u>naam</u>	<u>meetplaats</u>	<u>type</u>		<u>wegindex</u>	<u>beginpunt</u>		<u>waarde</u>	
			<u>Soort</u>	<u>wegnr</u>	<u>kilometerpunt</u>	<u>eindpunt</u>		<u>ident8</u>
Waeslandtunnel	10075-10076	L	I	N49	a			N049901
Jan De Vostunnel	18001-18002	L	I	A12	0.00	0.00	1.00	A012000
Bevrijdingstunnel	18003-18004	L	I	A12	0.90	0.00	1.00	A012000
Kennedytunnel	17033-17034	L	I	R1	14.00	13.20	15.00	R001000
Rupeltunnel	19075-19076	L	I	A12	22.50	21.50	23.80	A012000
Craeybeckxtunnel	19023-19024	L	I	A1	32.50	32.20	35.20	A001000
Thijsmanstunnel	17093-17094	L	I	R2	87.00	86.80	88.00	R002000
Liefkenshoektunnel	17089-17090			R2	84.50			R002000

D. Kostprijs verkeerstellingen

1. A. Tellingen uit te voeren volgens aanvraag

De tellingen worden uitgevoerd met automatische telapparaten met slangdetectoren.

De basisinstelling is een 60-minuteninterval.

Met één apparaat kunnen op aanvraag de volgende tellingen uitgevoerd worden:

a) intensiteitsmetingen in twee richtingen, onbeperkt aantal rijstroken

Rapportering: intensiteitsrapport met per rijrichting de gemeten uurintensiteiten, uitgedrukt in personenwageneenheden (aantal assen gedeeld door 2)

b) categorietellingen met onderscheid in 13 voertuigtypes, voor één rijstrook

Rapportering: intensiteitsrapport met de gemeten uurintensiteiten, uitgedrukt in aantal voertuigen - categorierapport per dag, met onderverdeling per uur in 13 voertuigklassen

c) snelheidsmetingen met classificatie in 13 snelheidsklassen, voor één rijstrook

Rapportering: intensiteitsrapport met de gemeten uurintensiteiten, uitgedrukt in aantal voertuigen - snelheidsrapport per dag, met onderverdeling per uur in 13 snelheidsklassen

d) combinatie van categorietelling en snelheidsclassificatie, voor één rijstrook (3 voertuigcategorieën, telkens onderverdeeld in 3 snelheidsklassen)

Rapportering: intensiteitsrapport met de gemeten uurintensiteiten, uitgedrukt in aantal voertuigen – combineringsrapport voertuigtypes-snelheidsklassen, per dag en per uur

PRIJS:

De onderstaande prijzen worden aangerekend per apparaat.

Vaste kosten : 150 EUR , deze omvatten:

plaatsing, controle en wegnahme van het telapparaat op het terrein gegevensverzameling over 3 volle dagen van 24 uren (registratie-interval: 60 minuten);

Rapportering.

Van 4 tot en met 7 dagen gegevensverzameling: vaste kosten 150 EUR + 20 EUR per bijkomende dag.

8 of méér dagen gegevensverzameling: 230 EUR (dag 1 t/m 7) + 15 EUR per bijkomende dag.

Voorbeelden:

telling van 1, 2 of 3 dagen: 150 EUR;
telling van 5 dagen: $150 \text{ EUR} + 2 \times 20 \text{ EUR} = 190 \text{ EUR}$;
telling van 7 dagen: $150 \text{ EUR} + 4 \times 20 \text{ EUR} = 230 \text{ EUR}$;
telling van 14 dagen: $230 \text{ EUR} + 7 \times 15 \text{ EUR} = 335 \text{ EUR}$.

1.B. Tellingen die reeds zijn uitgevoerd (met uitzondering van de tellingen volgens aanvraag)

PRIJS:

25 EUR per rapport tot 10 pagina's.

Vanaf de 11e pagina: 2,50 EUR per pagina.

Deze prijzen zijn van toepassing indien de rapporten worden afgeleverd op papier.

Indien het rapport wordt afgeleverd op diskette of via e-mail dan wordt een prijs aangerekend van 60 EUR per aanmaak-uur, met een minimum van 60 EUR.

Opmerking: Globale resultaten (gemiddelde per telpost/per jaar en sommige andere geglobaliseerde resultaten) die ook zijn vermeld in het jaaroverzicht van de verkeerstellingen, zijn gratis verkrijgbaar.

Algemeen overzicht van mogelijke rapporten:

1.B.I. Intensiteitsmetingen met lusdetectoren of slangdetectoren op A-wegen, R-wegen en N-wegen (b.v. 1 of 2 weken per kwartaal)

Opmerking : de intensiteitsmetingen met lusdetectoren zijn continu, deze met slangdetectoren zijn periodiek of occasioneel.

- a. Intensiteitsrapport met periodegemiddelde
- b. Jaaroverzicht
- c. Evolutietabel
- d. Gemiddelden per dagtype: winter-, zomer- en jaarperiode of drie variabel instelbare periodes
- e. 30e, 50e en 100e spitsuur (enkel interessant bij voldoende dagen metingen)
- f. Vergelijking van twee periodes
- g. Gemiddelde over een aantal uren

1.B.II. Categorietellingen met slangdetectoren enkel op N-wegen (slechts gedurende een beperkte periode)

specifiek rapport met totalen per categorie met resultaten per dag

1.B.III. Snelheidsmetingen met slangdetectoren enkel op N-wegen (slechts gedurende een beperkte periode)

specifiek rapport met totalen per klasse met resultaten per dag

Gedetailleerd overzicht van de rapporten:

1.B.I. Intensiteitsrapporten

a. Uurintensiteitsrapport, periodegemiddelde gemeten met lusdetectoren of slangdetectoren

Dit rapport bevat :

- intensiteiten per uur over een bepaalde, te kiezen, periode;
- het gemiddelde van alle werkdagen;
- het gemiddelde van alle zaterdagen;
- het gemiddelde van alle zondagen;
- het gemiddelde van de weekdays (voor vijf werkdagen, één zaterdag, één zondag te delen door zeven);
- aanduiding van de hoogste uurwaarden per dag.

b. Jaaroverzicht

- vergelijking tussen twee verschillende jaren;
- aantal dagen waarop de gegevens berekend werden;
- gemiddelde waarde voor werkdagen, zaterdagen, zondagen en weekdays, zowel per maand als per jaar;
- procentuele verhouding t.o.v. het basisjaar.

Opmerking: Dit rapport kan onvolledig zijn wanneer er per maand niet voldoende gegevens voorhanden zijn om een maandgemiddelde op te maken.

c. Evolutietabel

- vergelijking tussen 2 facultatief instelbare periodes;
- vergelijking op basis van voertuigkilometers (jaargemiddelde x representatieve lengte);
- pakket van te vergelijken posten facultatief instelbaar;
- evolutiecoëfficiënt voor het totale pakket telposten.

d. Gemiddelden per dagtype

- gemiddelde voor elk dagtype;
- 3 facultatief instelbare periodes of opgesplitst in winter-, zomer- en jaarperiode;
- procentuele verhouding t.o.v. het weekdaggemiddelde per periode.

e. Spitsuren

- 100 hoogste uurwaarden, genoteerd over het jaar, tussen 6 en 22 uur, gerangschikt van hoog naar laag;
- voor elke waarde: datum en uur;
- berekening van het 30e, 50e en 100e spitsuur, op basis van een percentsgewijze verhouding (*) t.o.v. een volledig jaar;

(*): Een volledig jaar bevat in totaal $365 \times 16 = 5040$ uurwaarden. Voor elke telpost wordt het werkelijk aantal geregistreerde uurwaarden geteld en hiermee de %-waarde t.o.v. 5040 bepaald.

Indien er b.v. 2520 waarden zouden aanwezig zijn, is de coëfficiënt $2520/5040 = 0,5$.

Voor het 30e spitsuur wordt dan de $30e \times 0,5 = 15e$ gerangschikte waarde genomen.

- percentswaarde van het 1e, 30e, 50e en 100e spitsuur t.o.v. het overeenstemmend dagtotaal en het weekdaggemiddelde.

f. Vergelijking van twee periodes

- vergelijking tussen 2 facultatief in te geven periodes;
- facultatief samen te stellen pakket telposten;
- periodegemiddelde voor werk-, zater-, zon- en weekdag;
- % verschil van 2e periode t.o.v. 1e periode;
- berekening eveneens voor het totale pakket.

g. Gemiddelde over een aantal uren

- gemiddelde intensiteiten over n-aantal uren van een dag (b.v. 8-9 of 16-18 of 7-19 ...);
- opgesplitst voor zaterdag, zondag, werkdag en weekdag voor de gekozen periode(s);
- maximaal 4 facultatief instelbare periodes;
- procentuele verhouding t.o.v. het gemiddelde dagtotaal over 16 uren.

1.B.II. Categorierapport

per dag en per uur de onderverdeling in 13 voertuigcategorieën:

- moto's + motorfietsen;
- personenwagens, met of zonder aanhangwagen;
- bussen;
- vrachtwagens met 2 assen, 4 wielen;
- vrachtwagens met 2 assen, 6 wielen;
- vrachtwagens met 3 assen, 6 wielen;
- vrachtwagens met 4 assen, 8 wielen;
- oplegger met 4 assen of minder;
- oplegger met 5 assen;
- oplegger met 6 of meer assen;
- vrachtwagen met aanhangwagen, 5 assen of minder;
- vrachtwagen met aanhangwagen, 6 assen;
- vrachtwagen met aanhangwagen, 7 of meer assen.

sommatie volgens licht verkeer, eindelijk zwaar verkeer en meerdelig zwaar verkeer.

1.B.III. Snelheidsklassenrapport

- per dag en per uur de onderverdeling in 13 snelheidsklassen;
- de snelheidsklassen worden bepaald op basis van de facultatief in te stellen middelste (= 7e) klasse;
- de middelste klasse wordt gevormd door haar bovengrens en de klassenbreedte;
- de automatische aanmaak van 6 benedenklassen en 6 bovenklassen op basis van de klassenbreedte;
- de bepaling van de V85 waarde;
- de procentuele verhouding van elke klasse t.o.v. de gesommeerde 16- en 24-urenwaarden.

2. Klanten:

Op basis van het betalingspercentage worden er drie groepen voorzien :

- 1 : gratis;
- 2 : betalend aan 50%;
- 3 : betalend aan 100%.

Groep 1: gratis

- alle administraties van het departement Leefmilieu en Infrastructuur;
- ministeriële kabinetten;
- openbare diensten, besturen en instellingen, op voorwaarde dat de **administratie Wegen en Verkeer betrokken is bij of interesse heeft in het project** waarvoor de tellingen aangevraagd worden, zoals:
 - federale en lokale politie (b.v. in het kader van veiligheidsonderzoek in samenwerking met AWW);
 - provinciale gouvernementen, steden en gemeenten (b.v. in het kader van een mobiliteitsconvenant);
 - gewestelijke ontwikkelingsmaatschappijen en parastatalen (b.v. voor de optimale inplanting of inrichting van industrieterreinen bij gewestwegen);
 - universiteiten en scholen, voor wetenschappelijk onderzoek (voor een onderwerp dat de administratie Wegen en Verkeer aanbelangt en waarvan deze de resultaten bekomt);
 - het Belgisch Instituut voor de Verkeersveiligheid.
- studenten in functie van een voor de onderwijsinstelling uit te voeren taak;
- ...

Groep 2: betalend aan 50%

- openbare diensten, besturen en instellingen die gegevens wensen in het kader van een project waarbij de administratie Wegen en Verkeer niet betrokken is of waarin zij geen rechtstreekse interesse heeft, zoals:
 - lokale en federale politie;
 - provinciale gouvernementen, steden en gemeenten (bv. in het kader van een mobiliteitsconvenant);
 - gewestelijke ontwikkelingsmaatschappijen en parastatalen;
 - universiteiten en scholen, voor opdrachten voor andere overheden, zonder belang voor de Vlaamse overheid;
- het Belgisch Instituut voor de Verkeersveiligheid.
- de Sociaal-Economische Raad van Vlaanderen;
- de Vlaamse Milieumaatschappij en andere VOI's;
- het Nationaal Instituut voor de Statistiek;
- de Koning Boudewijnstichting;
- het Opzoekingscentrum voor de Wegenbouw;
- ...

Groep 3: betalend aan 100%

- alle privé-personen, firma's of -bedrijven die telgegevens wensen voor eigen gebruik of met winstoogmerk;
- voor alle activiteiten die deel uitmaken van betalende (studie)opdrachten zoals mobiliteitsstudies voor privé-instellingen;
- diegenen die niet zijn vermeld bij groep 1 of groep 2;

LOCATIES OCCASIONELE TELLINGEN MET SLANGDETECTIE.

Op plaatsen waar geen continue tellingen gebeuren, kan men overgaan tot het houden van occasionele tellingen. De worden zowel door de afdeling Verkeerskunde als door de afdelingen Wegen en Verkeer van de administratie Wegen en Verkeer van het Ministerie van de Vlaamse Gemeenschap uitgevoerd.

Sommige tellingen zijn uitgevoerd gedurende enkele dagen en andere gedurende meerdere weken.

Deze gegevens zijn opgeslagen in de databank VERA en kunnen opgevraagd worden bij de :

- Afdeling Wegen en Verkeer Antwerpen
- Afdeling Wegen en Verkeer Vlaams-Brabant
- Afdeling Wegen en Verkeer West-Vlaanderen
- Afdeling Wegen en Verkeer Oost-Vlaanderen
- Afdeling Wegen en Verkeer Limburg
- Afdeling Verkeerskunde

Bij uw aanvraag dient u steeds te vermelden :

- Wegnaam
- Wegnummer
- Wegindex
- Kilometerpunt

LOCATIES OCCASIONELE TELLINGEN MET GATSOMETER.

Door de afdeling Verkeerskunde, cel Verkeerstellingen worden ook tellingen uitgevoerd met een GATSOMeter.

Deze tellingen zijn in hoofdzaak snelheidsmetingen en gebeuren steeds gedurende een zeer korte periode.

Naast het meten van de snelheden worden eveneens aantallen en categorieën geregistreerd.

Normaal gezien wordt er per rijweg genoteerd. Indien nodig kunnen de gegevens ook per rijstrook genoteerd worden. Dit geldt vooral voor drukke wegen. Snelheden tot 199 km/uur kunnen geregistreerd worden.

Deze gegevens zijn op eenvoudige aanvraag te bekomen bij de Afdeling Verkeerskunde, mits vermelding van :

- Wegnaam
- Wegnummer
- Wegindex
- Kilometerpunt

COLOFON

Samenstelling :

Ministerie van de Vlaamse Gemeenschap
Departement Leefmilieu en Infrastructuur
Administratie Wegen en Verkeer
Afdeling Verkeerskunde

Inhoud, statistieken en vormgeving :

Ing. Stijn Goossens

Auteur :

Ing. Stijn Goossens

Kaarten :

Johan Vertriest

Grafische vormgeving :

Drukwerk :

Ministerie van de Vlaamse Gemeenschap
Departement Leefmilieu en Infrastructuur
Afdeling Logistiek

Depotnummer :

D/2004/3241/049

ADRESSEN VAN DE AFDELINGEN WEGEN EN VERKEER

- Afdeling Wegen en Verkeer Antwerpen (WA)
Copernicuslaan 1, bus 12, 2018 Antwerpen
Tel. 03/224 68 11 Fax. 03/224 68 99
Tel. 03/224.68.56
Bert Van Gaver E-mail: Bert.Vangaver@lin.vlaanderen.be

- Afdeling Wegen en Verkeer Vlaams-Brabant (WVB)
Via-Vita gebouw, Luchthavenlaan 4, 1800 Vilvoorde
Tel. 02/257 23 11 Fax. 02/257 23 80
Tel. 02/257 24 03
Paul Sweeck E-mail: Paul.Sweeck@lin.vlaanderen.be

- Afdeling Wegen en Verkeer West-Vlaanderen (WWV)
Markt 1, 8000 Brugge
Tel. 050/44 11 11 Fax. 050/44 11 19
Tel. 050/44 11 27
E-mail: Patrick.DeMeyer@lin.vlaanderen.be

- Afdeling Wegen en Verkeer Oost-Vlaanderen (WOV)
Gebouw Portalis, Bollebergen 2B bus 12, 9052 Gent
Tel. 09/241 78 11 Fax. 09/241 78 79
Tel. 09/241 78 51
Etienne Van Vaerenberg E-mail: Etienne.VanVaerenberg@lin.vlaanderen.be

- Afdeling Wegen en Verkeer Limburg (WL)
Taxandria-Center, Gouverneur Roppesingel 25, 1ste verdieping, 3500 Hasselt
Tel. 011/46 26 00 Fax. 011/26 46 99
Tel. 011/26 46 61
Willy Jeurissen E-mail: Willy.Jeurissen@lin.vlaanderen.be

- Afdeling Verkeerskunde (VK)
Graaf de Ferrarisgebouw, Koning AlbertII-laan bus 4, 1000 Brussel
Tel. 02/552 78 01 Fax. 02/553 78 05
Tel. 02/553 62 58
Stijn Goossens E-mail: Stijn.Goossens@lin.vlaanderen.be
Paul Boterbergh Tel. 02/553 78 43
E-mail: Pauljm.Boterbergh@lin.vlaanderen.be