

NATIONALE MAATSCHAPPIJ DER BELGISCHE SPOORWEGEN



STATISTISCH JAARBOEK

2009

NMBS - Financiën
Tweestationsstraat, 80 - sectie 20/4
1070 Brussel
Tel.(32) 02.525.88.19

.

Inhoudstafel

TERMINOLOGIE	4
1. DE NMBS IN EEN OOGOPSLAG	6
2. REIZIGERSVERVOER	8
2.1. Verkeer en opbrengsten	9
2.1.1. Reizigers	9
2.1.2. Reizigers-km	10
2.1.3. Opbrengsten	11
2.2. Ritten van de reizigerstreinen	13
2.3. Qualiteit ratio's	14
2.4. Andere ratio's	14
3. GOEDERENVERVOER	16
3.1. Verkeer en opbrengsten	16
3.1.1. Ton	16
3.1.2. Ton-km	17
3.1.3. Opbrengsten	19
3.2. Ritten van de goederentreinen	19
3.3. Ratio's	20
4. MENSELIJKE MIDDELEN	23
4.1. Personeel	23
4.2. Ratio's	23
5. TECHNISCHE MIDDELEN	25
5.1. Rollend materieel	25
5.1.1. Park	25
5.1.2. Ritten van de krachtvoertuigen	28
5.1.3. Ritten van het getrokken materieel	34
5.2. Tractie energieverbruik	36
6. JAARREKENINGEN - NMBS	37
6.0. Consolidatie	37
6.1. NMBS	37
6.1.1. Balans	37
6.1.2. Resultaat Rekening	38
6.1.3. Resultaat per activiteitssector	39
6.1.4. Staatscompensaties	40
6.1.5. Investerings	44
7. NMBS GROEP - ACTIVITEITEN	45
7.1. Personeel	45
7.2. Vaste installaties	47
7.3. Gebruik van het infrastructuur	47
7.4. Energieverbruik	48
8. NMBS GROEP - FINANCIËLE REKENINGEN	49
8.1. Balans	49
8.2. Resultaat Rekening	49
8.3. Staatscompensaties	51
8.4. Investerings	51
9. GECONSOLIDEERDE JAARREKENINGEN - NMBS CONSORTIUM	53
9.1. Balans	53
9.2. Resultaat Rekening	53
10. EXTERNE GEGEVENS	54
10.1. Economische gegevens (België)	54
10.2. Vreemde spoorwegen	54
10.3. Aandeel per vervoerwijze	55

TERMINOLOGIE

Reiziger (r)

reiziger wiens vervoer aan tariefvoorwaarden onderworpen is, ongeacht of oorsprong en/of bestemming van de reis op het NMBS-net of op een ander net gelegen zijn. Het aantal reizigers wordt berekend op basis van het vervoerbewijs. De heen- en-terugreizen worden als twee reizigers geteld; bij de treinkaarten en passen wordt rekening gehouden met een forfaitair aantal verplaatsingen dat varieert naargelang het soort kaart.

Reizigers-km (rkm)

meeteenheid van het reizigersvervoer die overeenstemt met het vervoer van één reiziger over één kilometer. Het aantal reizigers-km wordt bekomen door voor elk vervoerbewijs het aantal vervoerde reizigers te vermenigvuldigen met de tariefafstanden die, naargelang het soort vervoerbewijs, overeenstemmen met werkelijke, geschatte, fictieve of forfaitaire afstanden.

Binnenlands reizigersverkeer (Reizigers Nationaal)

verkeer waarvoor, bij het uitgifte van het vervoerbewijs, het vertrek- en het aankomst punt zich binnen de landsgrenzen bevindt.

Internationaal reizigersverkeer (Reizigers Internationaal)

verkeer waarvoor, bij het uitgifte van het vervoerbewijs, het vertrek- en/of het aankomst punt zich buiten de landsgrenzen bevindt.

Bevrachte ton (t)

gewicht volgens hetwelk de vervoerder de vervoerprijs van de goederen bij wagenladingen berekent.

Bevrachte ton-km (tkm)

meeteenheid van het goederenverkeer bij wagenladingen, die overeenstemt met het vervoer van één bevrachte ton over één kilometer. Het aantal bevrachte ton-km wordt bekomen door voor elke zending het aantal ton te vermenigvuldigen met de afstand waarover de vervoersprijs is berekend.

Intermodaal of gemengd vervoer

vervoer per trein van containers en spoor-wegvervoer (vrachtwagens met of zonder opleggers, aanhangwagens, opleggers en verwisselbare laadbakken). Dit vervoer bestaat uit zendingen in verspreid vervoer en in volledige treinen.

Binnenlands goederenvervoer

vervoer waarvoor, op basis van het vervoerdocument, de plaats van vertrek/lading en/àf aankomst/lossing van de wagens buiten de landsgrenzen bevind. (de plaatsen van overzeese in- en uitvoer worden als binnenlands plaats beschouwd).

Internationaal goederenvervoer

vervoer waarvoor, op basis van het vervoerdocument, de plaats van vertrek/lading en aankomst/lossing van de wagens binnen de landsgrenzen Het verkeer in doorvoer is datgene dat via twee landsgrenspunten gebeurt..

Verkeerseenheden-km

meeteenheid van de vervoerprestaties van verschillende categorieën (reizigers-km + bevrachte ton-km wagenladingen)

Tariefopbrengsten

Bedragen in monetaire eenheden, opgenomen in de boekhouding ten bate van de onderneming, na afrekeningen met derden en andere netten. Ze omvatten verkeersopbrengsten alsook bijkomende opbrengsten evenredig met het verkeer, maar niet de BTW.

Productieve rit

rit van een krachtvoertuig of van een trein, met uitsluiting van dienst-, rangeer- en ledige ritten van tractievoertuigen.

Bruto getrokken ton-km (tkbr)

meeteenheid van prestatie van de exploitatie, die overeenstemt met de verplaatsing over één kilometer van één ton van een trein, waarin dus de tarra en de netto last van de getrokken voertuigen zijn vervat, maar niet het eigen gewicht van de krachtvoertuigen. In afwijking van de algemene definitie is het eigen gewicht van de motorstellen en motorwagens wel inbegrepen.

Vol Tijd Equivalent (VTE)

fictieve personeelsbestand die elke deeltijdse prestatie in percentage van voltijd prestatie aanpast.

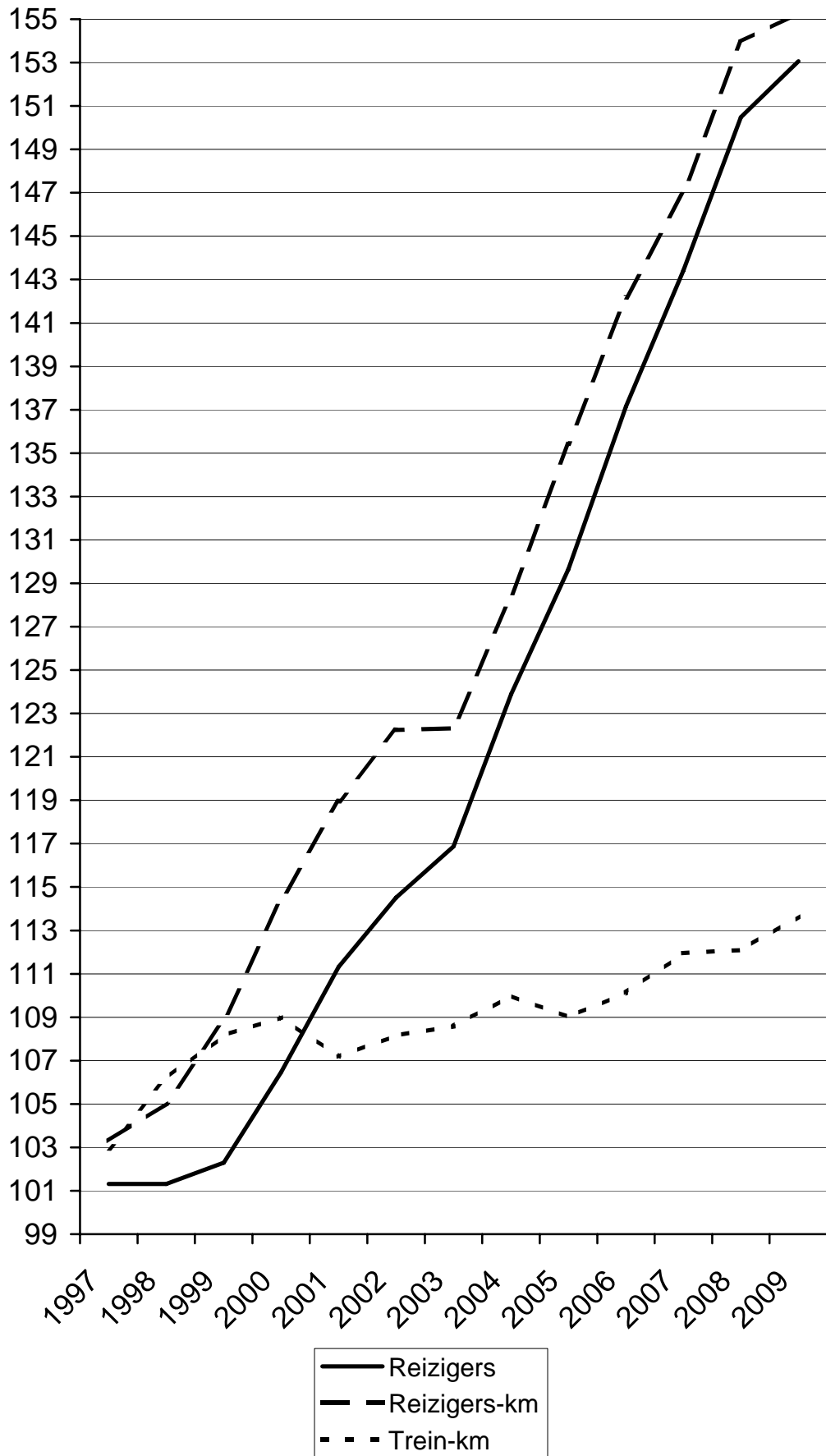
1. DE NMBS IN EEN OOGOPSLAG

	Aantal reizigers (miljoen)
	Reizigers-kilometer (miljoen)
Tariefopbrengsten v.h. vervoer van reizigers en bagage (miljoen EUR)	
	Productieve trein-kilometer reizigers (miljoen)
	Gemiddelde rit van een reiziger (km)
	Eenheidsopbrengst per rkm (eurocent)
	Aantal reizigers per trein
	Bruto getrokken last per reizigerstrein (ton)
	Geladen wagens in het handelsverkeer (duizend) (*)
	Aantal bevrachte ton met wagenladingen (miljoen) (*)
	Bevrachte ton-kilometer met wagenladingen (miljoen) (*)
	Tariefopbrengsten wagenladingen (miljoen EUR)
	Productieve trein-kilometer goederen (miljoen)
	Gemiddelde rit van een ton (km)
	Eenheidsopbrengst per tkm (eurocent) (*)
	Bevrachte ton per trein (*)
	Bruto getrokken last per goederentrein (ton)
	Aantal krachtvoertuigen
	Aantal rijtuigen en kasten van motorstellen
	Aantal aangeboden zitplaatsen (duizend)
	Aantal goederenwagens
	Lengte van het net (km lijnen)
	Personeelsbestand (jaargemiddelde) - VTE
	NMBS-Holding
	SNCB
	EBIDTA (miljoen EUR) - Groep
	NMBS-Holding
	SNCB
	Infrabel
	Bedrijfsresultaat - EBIT - (miljoen EUR) - Groep
	NMBS-Holding
	SNCB
	Infrabel
	Lopend resultaat - EBT - (miljoen EUR) - Groep
	NMBS-Holding
	SNCB
	Infrabel
	Totaal resultaat (miljoen EUR) - Groep
	NMBS-Holding
	SNCB
	Infrabel
	Investerings (miljoen EUR) - Groep
	NMBS-Holding
	SNCB
	Infrabel

(*) Sinds 2006, rekening houdend met de gegevens GEM "opvolging wagens"

1950	1960	1970	1980	1990	2000	2005	2006	2007	2008	2009
216,9	261,0	247,0	164,0	142,4	153,3	186,6	197,5	206,5	216,7	220,4
7.047	8.578	8.260	6.963	6.539	7.732	9.150	9.607	9.932	10.403	10.493
72,9	124,4	194,3	217,6	297,8	486,2	614,3	666,1	697,6	735,8	752,3
50,6	58,1	57,7	71,7	70,7	77,5	77,5	78,3	79,6	79,7	80,8
32,5	32,8	33,5	42,5	45,9	50,4	49,0	48,6	48,1	48,0	47,6
1,034	1,451	2,352	3,124	4,555	6,288	6,713	6,934	7,023	7,073	7,170
139	138	130	94	93	100	118	123	125	131	130
210	212	239	248	265	302	330	328	330	330	334
3.650	3.166	3.053	2.308	1.736	1.565	1.561	1.429	1.419	1.340	893
60,7	60,8	71,2	71,1	67,1	61,3	61,0	59,4	57,7	55,5	36,5
5.463	6.303	7.816	7.999	8.354	7.674	8.130	8.442	8.148	7.882	5.439
136,6	130,1	178,4	284,1	328,7	302,0	300,4	343,2	346,0	294,4	236,5
19,8	20,1	23,3	23,0	21,4	18,7	15,3	14,8	14,2	13,2	9,6
90	103,6	109,8	112,6	124,5	125,2	133,3	142,2	141,3	148,9	148,9
2,232	2,065	2,283	3,552	3,935	3,935	3,695	4,065	4,246	3,735	4,348
276	314	331	348	391	448	530	569	575	599	567
723	756	812	845	983	1.081	1.303	1.350	1.341	1.428	1.354
2.900	1.887	1.536	1.794	1.727	1.672	1.518	1.471	1.449	1.403	1.341
4.498	4.004	3.223	3.613	3.236	3.467	3.248	3.241	3.275	3.315	3.401
342,7	383,8	290,8	316,2	291,8	296,9	284,2	283,4	288,7	295,4	307,1
85.685	66.474	44.651	42.876	27.435	14.314	12.567	11.003	10.616	9.454	11.612
4.766	4.632	4.165	3.971	3.479	3.471	3.544	3.500	3.374	3.513	3.578
89.570	69.185	56.685	65.652	45.205	41.384	37.223	36.330	36.702	36.810	37.130
						4.755	4.531	4.300	4.571	4.650
						18.813	18.313	18.624	20.069	20.246
						13.655	13.488	13.778	12.170	12.234
						43,2	132,0	194,6	140,7	-77,2
						42,6	72,6	74,4	111,2	121,6
						-63,9	3,5	7,3	-108,0	-287,9
						61,5	57,7	68,8	83,9	55,0
	14,9	28,4	-23,0	-193,4	127,7	-221,5	-138,3	-112,4	-210,7	-788,1
						-4,9	46,6	56,9	85,0	-94,3
						-229,4	-169,7	-75,5	-271,5	-468,1
						-4,0	-27,2	-33,0	-28,1	-252,1
	-0,8	-0,2	-21,4	22,6	28,1	-136,7	89,0	123,1	150,9	24,4
						-84,4	98,5	74,3	212,1	175,7
						-120,6	-69,8	46,5	-151,8	-347,6
						51,0	47,5	70,6	110,4	194,9
-3,6	-0,8	-0,2	-12,0	23,8	5,9	-121,2	-171,6	-12,7	13,8	-202,8
						-11,1	-60,9	45,8	-70,2	46,4
						-79,5	-67,7	-17,8	-132,7	-473,6
						49,0	40,1	65,9	98,8	69,6
		181,0	431,2	239,9	1.290,0	1.183,3	1.343,6	1.209,0	1.412,0	1.819,8
						105,7	174,3	192,1	200,1	227,7
						155,6	261,0	285,2	357,1	431,8
						927,0	908,3	731,8	854,8	1.160,4

EVOLUTIE VAN HET REIZIGERSVERKEER (1995 = 100)



	2008	2009	Δ
2. REIZIGERSVERVOER			
2.1. Verkeer en opbrengsten			
- Aantal reizigers (duizend)	216.739	220.379	1,7%
- Aantal reizigers-km (miljoen)	10.403	10.493	0,9%
- Verkeersopbrengsten (duizend EUR)	(1) 735.805	(1) 752.272	2,2%
- Andere opbrengsten (duizend EUR)	44.276	53.849	21,6%
- Compensaties van de Staat (duizend EUR)	(2) 581.991	(2) 586.462	0,8%
	(3) 321.888	(3) 322.854	0,3%
Omzet (totaal) (duizend EUR)	1.683.960	1.715.436	1,9%
2.1.1. Aantal reizigers (duizend)			
2.1.1.1. Reizigers B Mobility	206.152	210.121	1,9%
- waarvan 1e klas	6.394	6.405	0,2%
- waarvan 2e klas	199.758	203.716	2,0%
<u>biljetten</u>	47.780	47.582	-0,4%
- waarvan 1e klas	2.345	2.269	-3,2%
- waarvan 2e klas	45.434	45.312	-0,3%
. volle prijs en gelijkgestelde	20.779	20.212	-2,7%
. commerciële reducties	11.920	12.683	6,4%
. opgelegde reducties	10.103	9.675	-4,2%
. nadering ritten HST	654	701	7,2%
. internationale biljetten Voor RN	4.322	4.310	-0,3%
<u>rittenkaarten</u>	19.267	18.204	-5,5%
- waarvan 1e klas	571	591	3,6%
- waarvan 2e klas	18.696	17.613	-5,8%
<u>treinkaarten</u>	139.106	144.334	3,8%
- waarvan 1e klas	3.478	3.544	1,9%
- waarvan 2e klas	135.628	140.790	3,8%
. woon-werk	86.693	87.881	1,4%
. school	47.439	51.224	8,0%
. andere	4.069	3.848	-5,4%
. internationale treinkaarten voor RN	904	1.381	52,7%
Binnen verkeer sensu stricto (4)	200.926	204.430	1,7%

(1) inclusief actie treinkaarten woon-werk afgetrokken van de Staatscompensaties

(2) exclusief staatscompensaties voor actie treinkaarten woon-werk

(3) compensatie van de verhoging van infrastructuur vergoeding in nationaal verkeer

(4) binnen grenspunten

	2008	2009	Δ
2.1.1.2. Reizigers B Europe (1)	10.587	10.258	-3,1%
- waarvan 1e klas	2.432	2.155	-11,4%
- waarvan 2e klas	8.155	8.103	-0,6%
<u>klassiek</u>	889	697	-21,6%
- waarvan 1e klas	101	77	-23,7%
- waarvan 2e klas	788	620	-21,3%
. voor RI	859	675	-21,4%
. marktprijzen	31	22	-27,6%
<u>hoge snelheid</u>	9.697	9.561	-1,4%
- waarvan 1e klas	2.331	2.078	-10,8%
- waarvan 2e klas	7.366	7.483	1,6%
. Thalys	6.298	5.988	-4,9%
. HST Brussel - Frankrijk	942	911	-3,2%
. Eurostar	2.457	2.661	8,3%
<i>International verkeer sensu stricto (2)</i>	15.813	15.949	0,9%
Totaal reizigers verkeer	216.739	220.379	1,7%
- waarvan 1e klas	8.826	8.560	-3,0%
- waarvan 2e klas	207.913	211.819	1,9%
2.1.2. Aantal reizigers-km (miljoen)			
2.1.2.1. Reizigers B Mobility	9.249	9.361	1,2%
- waarvan 1e klas	416	413	-0,5%
- waarvan 2e klas	8.834	8.948	1,3%
<u>biljetten</u>	2.562	2.549	-0,5%
- waarvan 1e klas	170	165	-2,9%
- waarvan 2e klas	2.392	2.384	-0,3%
. volle prijs en gelijkgestelde	824	799	-3,0%
. commerciële reducties	732	765	4,4%
. opgelegde reducties	649	626	-3,7%
. nadering ritten HST	37	40	7,4%
. internationale biljetten Voor RN	319	320	0,2%
<u>rittenkaarten</u>	1.198	1.128	-5,8%
- waarvan 1e klas	41	41	0,0%
- waarvan 2e klas	1.157	1.088	-6,0%
<u>treinkaarten:</u>	5.489	5.684	3,5%
- waarvan 1e klas	205	208	1,3%
- waarvan 2e klas	5.284	5.476	3,6%
. woon-werk	3.808	3.838	0,8%
. school	1.428	1.586	11,1%
. andere	236	223	-5,5%
. internationale treinkaarten voor RN	17	36	113,6%
<i>Binnen verkeer sensu stricto (3)</i>	8.913	9.005	1,0%

(1) Buiten cut off

(2) met overschrijden van grenspunten

(3) binnen grenspunten

	2008	2009	Δ
2.1.2.2. Reizigers B Europe (1)	1.154	1.131	-2,0%
- waarvan 1e klas	269	244	-9,3%
- waarvan 2e klas	886	888	0,2%
<u>klassiek</u>	75	70	-7,2%
- waarvan 1e klas	10	9	-10,9%
- waarvan 2e klas	65	61	-6,6%
. voor RI	67	64	-4,7%
. marktprijzen	28	21	-25,5%
. op NMBS	8	6	-25,9%
. op vreemde netten	20	15	-25,3%
<u>hoge snelheid</u>	1.079	1.061	-1,6%
- waarvan 1e klas	259	235	-9,2%
- waarvan 2e klas	820	826	0,8%
. Thalys	781	747	-4,4%
. HST Brussel - Frankrijk	82	80	-2,0%
. Eurostar	216	234	8,4%
International verkeer sensu stricto (2)	1.491	1.488	-0,2%
Totaal reizigers verkeer	10.403	10.493	0,9%
- waarvan 1e klas	684	657	-4,0%
- waarvan 2e klas	9.719	9.836	1,2%
2.1.3. Opbrengsten (excl. Compensaties van de Staat) (duizend EUR)			
2.1.3.1. Reizigers B Mobility	554.387	588.202	6,1%
- waarvan 1e klas	46.496	47.498	2,2%
- waarvan 2e klas	495.047	523.695	5,8%
- andere opbrengsten	12.845	17.009	32,4%
<u>biljetten</u>	217.570	228.824	5,2%
- waarvan 1e klas	26.622	26.512	-0,4%
- waarvan 2e klas	190.948	202.313	6,0%
. volle prijs en gelijkgestelde	112.074	114.508	2,2%
. commerciële reducties	42.934	47.805	11,3%
. opgelegde reducties	27.216	28.884	6,1%
. nadring ritten HST	4.657	6.188	32,9%
. internationale biljetten Voor RN	30.689	31.439	2,4%

(1) buiten cut off

(2) met overschrijden van grenspunten

	2008	2009	Δ
<u>rittenkaarten</u>	70.391	73.211	4,0%
- waarvan 1e klas	3.821	4.228	10,6%
- waarvan 2e klas	66.570	68.983	3,6%
<u>treinkaarten (1)</u>	253.581	269.157	6,1%
- waarvan 1e klas	16.052	16.758	4,4%
- waarvan 2e klas	237.528	252.399	6,3%
. woon-werk	(1) 220.281	(1) 232.075	5,4%
. school	18.480	21.933	18,7%
. andere	12.984	12.899	-0,6%
. internationale treinkaarten voor RN	1.837	2.250	22,5%
<i>Binnen verkeer sensu stricto (2)</i>	521.861	554.513	6,3%
2.1.3.2. Reizigers B Europe (3)	225.694	217.919	-3,4%
- waarvan 1e klas	61.477	56.711	-7,8%
- waarvan 2e klas	132.786	124.369	-6,3%
- commissies	20.486	20.132	-1,7%
- andere opbrengsten	10.945	16.707	52,6%
<u>klassiek</u>	20.363	18.095	-11,1%
- waarvan 1e klas	4.123	3.236	-21,5%
- waarvan 2e klas	16.240	14.858	-8,5%
. voor RI	18.963	16.844	-11,2%
. marktprijzen	1.400	1.211	-13,5%
. verhandeld	7.455	5.244	-29,7%
<u>hoge snelheid</u>	173.900	162.985	-6,3%
- waarvan 1e klas	57.354	53.474	-6,8%
- waarvan 2e klas	116.546	109.511	-6,0%
. Thalys	132.225	125.950	-4,7%
. HST Brussel - Frankrijk	14.888	14.159	-4,9%
. Eurostar	26.786	22.875	-14,6%
<i>International verkeer sensu stricto (4)</i>	258.220	251.608	-2,6%
2.1.3.3. Totaal reizigers verkeer	780.081	806.121	3,3%

(1) inclusief actie treinkaarten woon-werk afgetrokken van de Staatscompensaties.

(2) binnen grenspunten

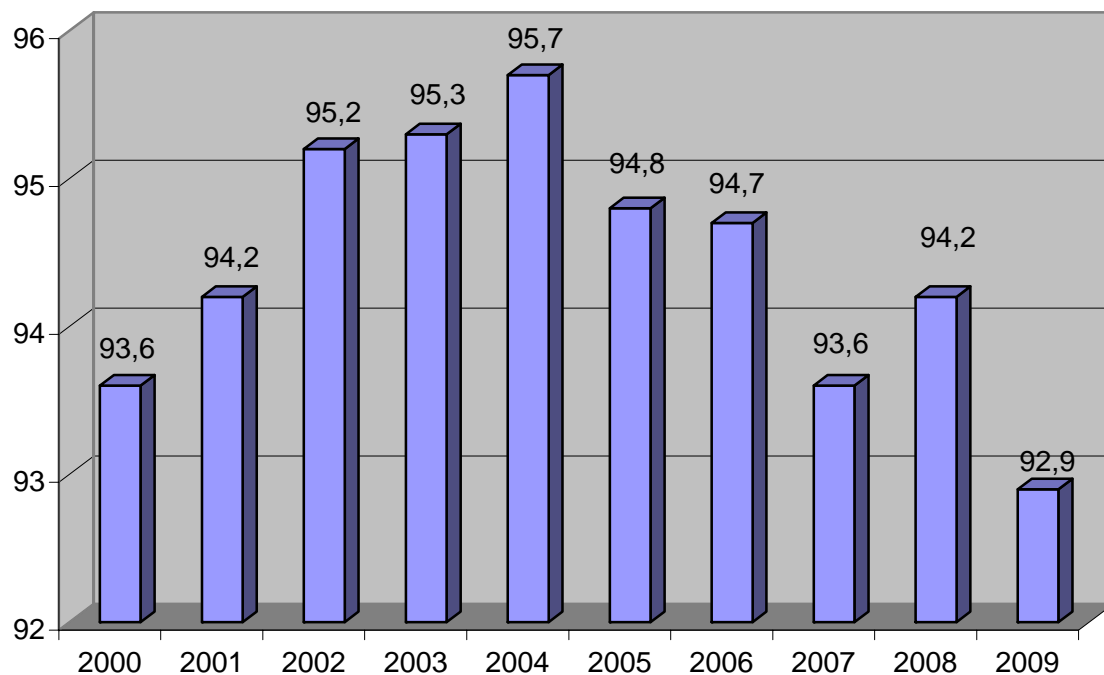
(3) buiten cut off

(4) met overschrijden van grenspunten

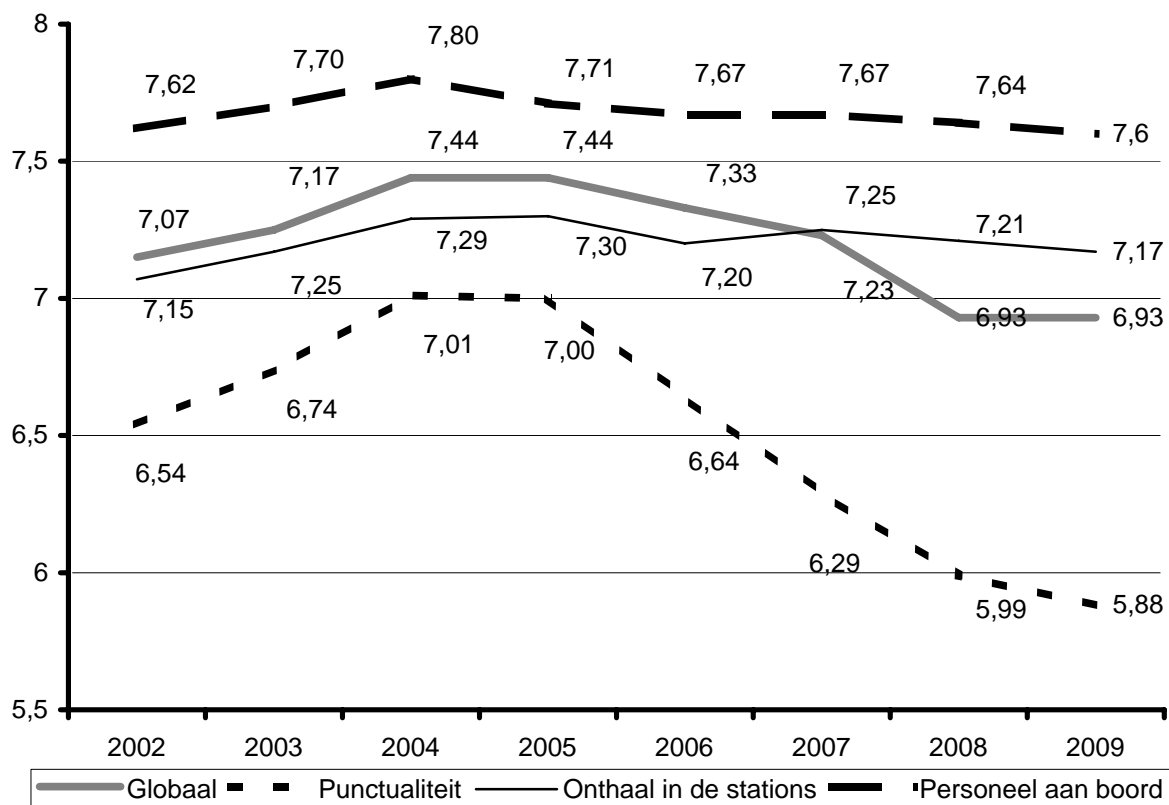
	2008	2009	Δ
2.2. Ritten van de reizigerstreinen (productieve op NMBS net - alle krachtvoertuigen)			
2.2.1. Trein-km (duizenden)	79.662	80.769	1,4%
2.2.1.1. Per tractiewijze			
- met diesellocomotieven	34	19	-44,1%
- met elektrische locomotieven	19.004	21.293	12,0%
- met elektrische motorstellen	50.773	49.845	-1,8%
- met dieselmotorstellen	5.645	5.436	-3,7%
- met HST	4.206	4.176	-0,7%
2.2.1.2. Per type trein			
- klassieke internationale	634	462	-27,1%
- Eurostar	570	572	0,4%
- HST Brussel - Frankrijk	525	521	-0,7%
- Thalys	2.784	2.762	-0,8%
- ICE	326	320	-1,9%
- IC van het binnenverkeer	30.519	32.671	7,0%
- IR van het binnenverkeer	16.335	15.505	-5,1%
- P	6.334	5.899	-6,9%
- L	21.289	21.563	1,3%
- andere	346	493	42,8%
2.2.2. Bruto getrokken ton-km (miljoen TKBR)	26.287	26.988	2,7%
2.2.2.1. Per tractiewijze			
- met diesellocomotieven	18	13	-27,3%
- met elektrische locomotieven	8.917	10.230	14,7%
- met elektrische motorstellen	14.169	13.608	-4,0%
- met dieselmotorstellen	1.009	991	-1,8%
- met HST	2.173	2.146	-1,2%
2.2.2.2. Per type trein			
- klassieke internationale	254	168	-33,8%
- Eurostar	465	454	-2,5%
- HST Brussel - Frankrijk	218	217	-0,7%
- Thalys	1.340	1.329	-0,8%
- ICE	150	147	-1,9%
- IC van het binnenverkeer	12.780	13.781	7,8%
- IR van het binnenverkeer	4.507	4.311	-4,3%
- P	2.001	1.877	-6,2%
- L	4.475	4.536	1,4%
- andere	98	169	72,2%

	2008	2009	Δ
2.3. Qualiteit ratio's			
2.3.1. Treinvertragingen			
Reizigers nationaal			
- % treinen op uur of met max. 5 min. vertraging			
. vóór neutralisatie	90,2	88,9	-1,4%
. na neutralisatie	94,2	92,9	-1,4%
	88,7	87,1	-1,8%
- % treinen op uur of met max. 5 min. vertraging - vóór neutralisatie			
. ochtendpiek	88,5	87,1	-1,6%
. avondpiek	86,4	84,7	-2,0%
. daluren	92,2	91,1	-1,2%
	91,8	90,7	-1,2%
Reizigers internationaal			
- % treinen op uur of met max. 5 min. vertraging op het Infrabel-net			
. klassieke treinen	76,9	80,7	4,9%
. Eurostar	96,7	96,6	-0,1%
. Thalys	90,3	83,4	-7,6%
2.3.2. Verantwoordelijken voor vertraging (%)			
Infrabel	20,4	19,7	-3,4%
SNCB	46,4	45,8	-1,3%
Derden	33,2	34,5	3,9%
2.3.3. Aafgeschafte treinen (%)	1,12	1,65	47,3%
2.3.4. Vezekerde aansluitingen (%)	89,2	88,1	-1,2%
2.4. Andere ratio's			
2.4.1. Eenheidsopbrengsten per r-km (cEUR)	7,50	7,68	2,5%
- B Mobility	5,99	6,28	4,8%
- B Europe	19,55	19,26	-1,5%
2.4.2. Gemiddelde rit van een reiziger (km)	48,0	47,6	-0,8%
- B Mobility	44,9	44,6	-0,7%
- B Europe	109,0	110,3	1,1%
2.4.3. Productiviteit van de treinen op het NMBS-net			
- aantal reizigers per trein:	130,6	129,9	-0,5%
. klassieke treinen	123,6	123,1	-0,4%
. Eurostar	379,2	409,4	8,0%
. Thalys	280,5	270,4	-3,6%
- bruto getrokken tonnage per reiziger	2,5	2,6	1,8%
- bruto getrokken last per trein (ton)	330,0	334,1	1,3%
klassieke treinen	319,6	324,3	1,5%
. met diesellocomotieven	524,6	681,5	29,9%
. met elektrische locomotieven	469,2	480,4	2,4%
. elektrische motorstellen	279,1	273,0	-2,2%
. dieselmotorstellen	178,8	182,3	2,0%
HST	516,8	514,0	-0,5%
. Eurostar	816,0	793,0	-2,8%
. TGV Brussel - Frankrijk	416,0	416,0	0,0%
. Thalys	481,2	481,0	0,0%
. ICE	460,0	460,0	0,0%

Ponctualiteit der treinen (na neutralisatie)



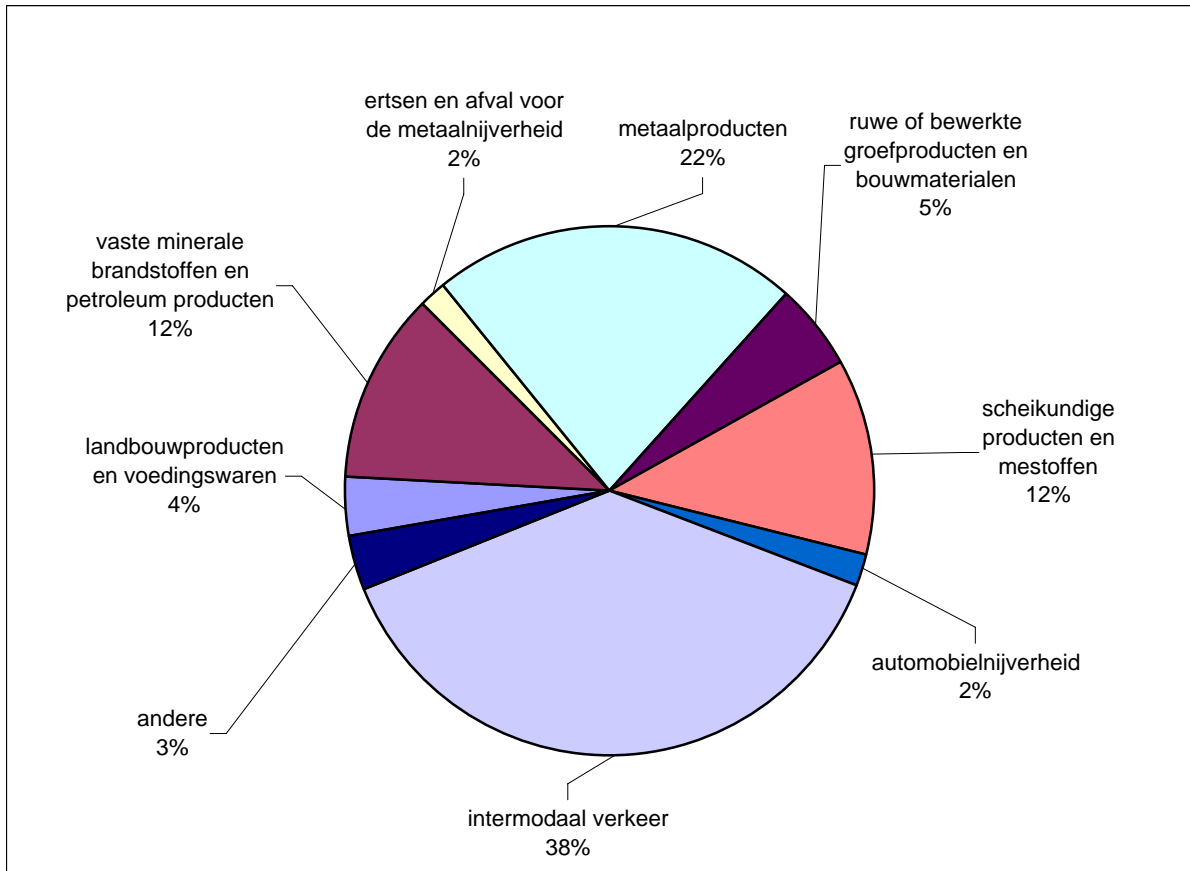
Qualiteit barometer



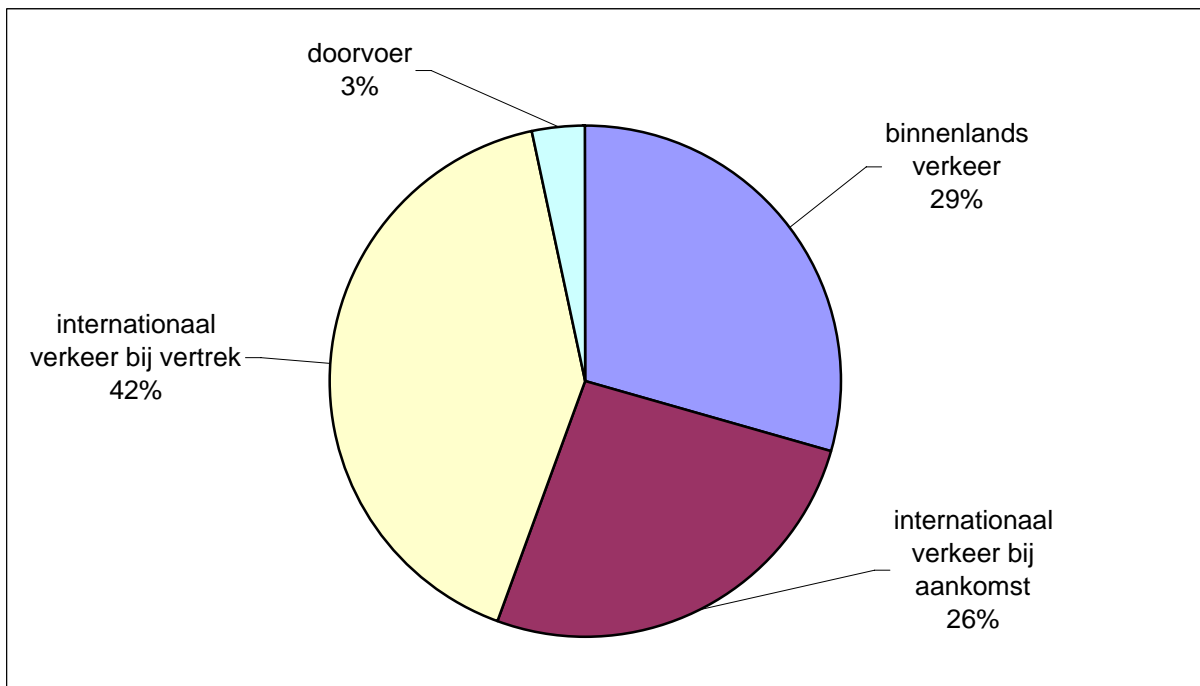
	2008	2009	Δ
3. GOEDERENVERVOER			
3.1. Verkeer en opbrengsten			
- aantal vervoerde wagens (duizend) <i>opvolging facturatie</i>	1.414	969	-31,5%
- aantal vervoerde wagens (duizend) <i>opvolging wagens</i>	1.340	893	-33,4%
- aantal bevrachte ton (duizend) <i>opvolging facturatie</i>	57.134	37.853	-33,7%
- aantal bevrachte ton (duizend) <i>opvolging wagens</i>	55.463	36.523	-34,1%
- aantal bevrachte ton-kilometer (miljoen) <i>opvolging facturatie</i>	7.765	5.472	-29,5%
- aantal bevrachte ton-kilometer (miljoen) <i>opvolging wagens</i>	7.882	5.439	-31,0%
- opbrengsten (duizend EUR)	294.363	236.504	-19,7%
. waarvan ledige P-wagens	16.717	17.176	2,7%
- diverse opbrengsten (duizend EUR) <i>waarvan verhuring materieel</i>	55.078 33.713	30.035 15.320	-45,5% -54,6%
3.1.1. Aantal ton (*)			
3.1.1.1. Verdeling ton per groep van goed (duizend)			
. zware industrie	29.854	15.079	-49,5%
. lichte industrie	7.601	6.278	-17,4%
. intermodaal verkeer	18.008	15.166	-15,8%
3.1.1.2. Verdeling ton per verkeersstroom (duizend)			
- binnenlands verkeer	22.655	14.233	-37,2%
- internationaal verkeer	32.808	22.290	-32,1%
3.1.2. Aantal ton-km (*)			
3.1.2.1. Verdeling ton-km per groep van goed (miljoen)			
. zware industrie	3.924	2.237	-43,0%
. lichte industrie	1.333	1.138	-14,6%
. intermodaal verkeer	2.625	2.063	-21,4%

(*)Verdelingen zijn berekend door toepassing van de verdeelsleutels die van Taxatie-Facturatie afkomstig zijn

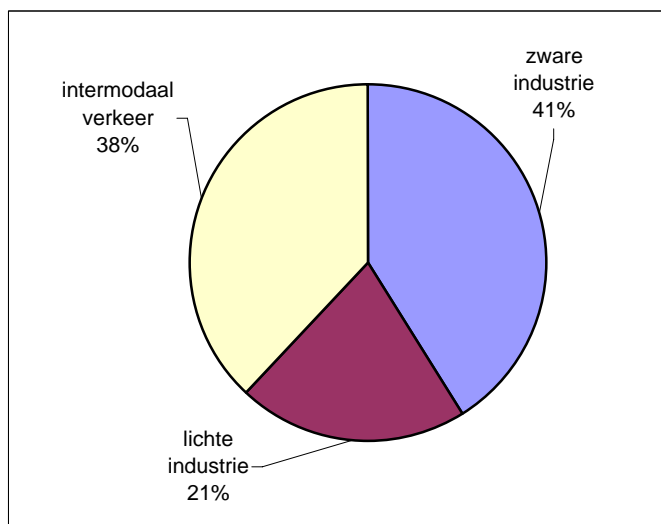
Verdeling ton-km per aard van goed 2009



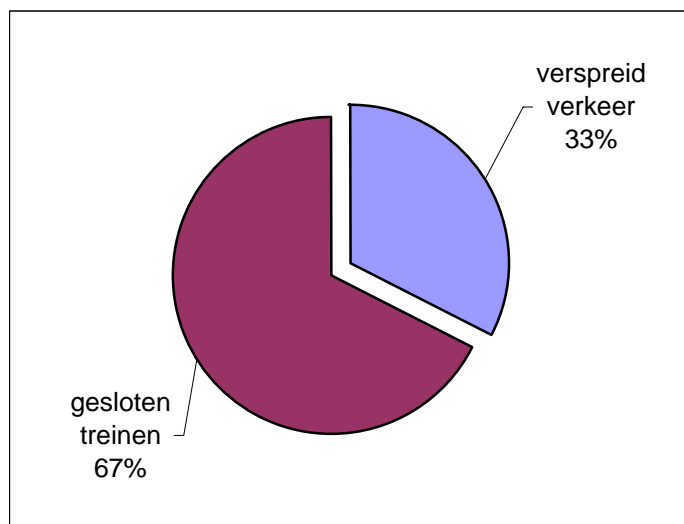
Verdeling ton-km per verkeersstroom 2009



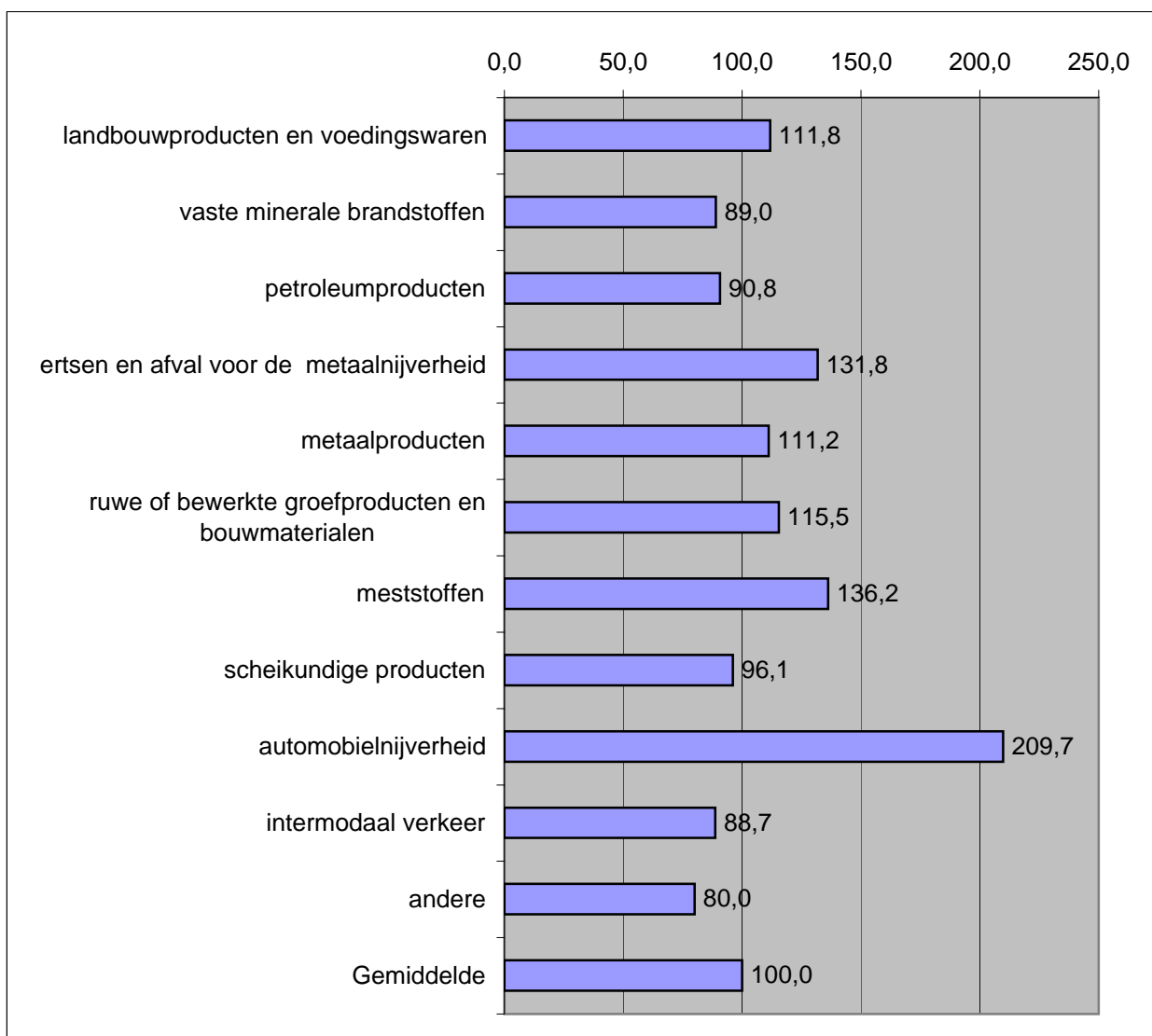
Verdeling ton-km per groep van goed - 2009



Verdeling ton-km per aard van vervoer - 2009



**Differentiatie van de eenheidsopbrengsten per aard van goed
Gemiddelde = index 100 - 2009**



	2008	2009	Δ
3.1.2.2. Verdeling ton-km per verkeersstroom (miljoen)			
- binnenlands verkeer	2.165	1.596	-26,3%
- internationaal verkeer	5.717	3.843	-32,8%
3.1.3. Verkeer per aard van het verkeer (*)			
- verspreid verkeer			
. ton (duizend)	15.894	10.423	-34,4%
. bevrachte ton-km (miljoen)	2.636	1.773	-32,7%
- gesloten treinen			
. ton (duizend)	39.569	26.100	-34,0%
. bevrachte ton-km (miljoen)	5.246	3.666	-30,1%
3.1.4. Opbrengsten (*)			
Verdeling van opbrengsten per aard van goed NSTR (duizend EUR)			
. zware industrie	154.206	154.206	0,0%
. lichte industrie	46.294	46.294	0,0%
. intermodaal verkeer	77.965	77.965	0,0%
. ledige P-wagens	15.898	15.898	0,0%
3.2. Ritten van de goederentreinen (productieve op NMBS net - alle krachtvoertuigen)			
3.2.1. Trein-km (duizend)	13.158	9.600	-27,0%
Per tractiewijze			
- met diesellocomotieven	2.810	1.707	-39,3%
- met elektrische locomotieven	10.348	7.893	-23,7%
Per type trein NMBS			
- internationale treinen	8.399	6.137	-26,9%
- gesloten treinen	1.408	824	-41,5%
- verbindingstreinen	1.071	794	-25,8%
- zonetreinen	324	262	-19,0%
- lokale treinen	456	293	-35,6%
- treinen voor gecombineerd vervoer	1.486	1.281	-13,8%
- andere treinen	15	8	-49,2%

(*)Verdelingen zijn berekend door toepassing van de verdeelsleutels die van Taxatie-Facturatie afkomstig zijn

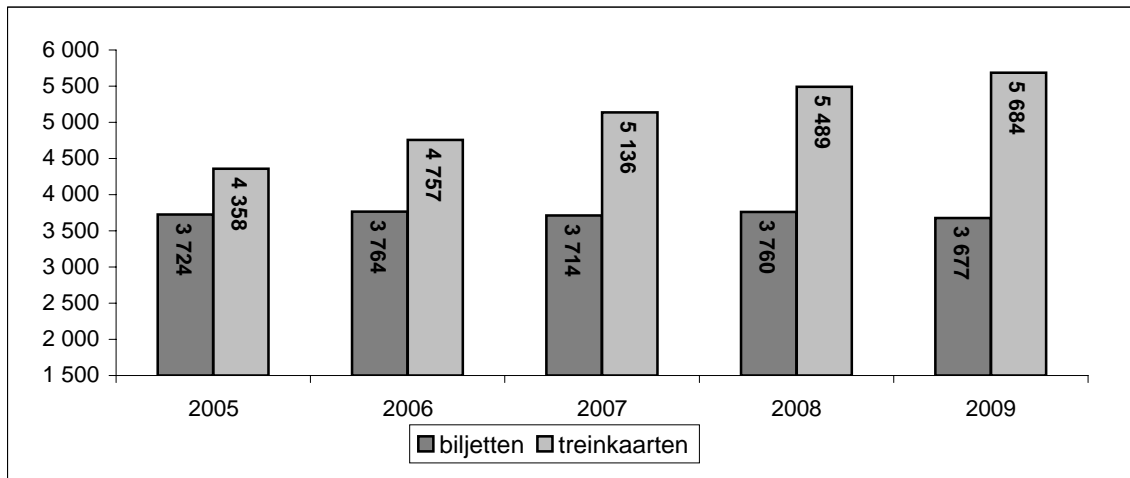
	2008	2009	Δ
3.2.2. Bruto getrokken ton-km (miljoen TKBR) Zonder privé-operateurs	18.794	12.995	-30,9%
Per tractiewijze			
- met diesellocomotieven	4.033	2.145	-46,8%
- met elektrische locomotieven	14.761	10.850	-26,5%
Per type trein NMBS			
- internationale treinen	11.821	8.309	-29,7%
- gesloten treinen	2.327	1.390	-40,3%
- verbindingstreinen	1.349	894	-33,8%
- zonetreinen	334	206	-38,3%
- lokale treinen	385	211	-45,3%
- treinen voor gecombineerd vervoer	2.565	1.978	-22,9%
- andere treinen	14	8	-42,4%
	87,5	89,3	2,1%
3.2.3. Regelmatigheid van het vervoer % treinen op uur of met max. 60 min. vertraging bij aankomst			
3.3. Ratio's			
3.3.1. Eenheidsopbrengst per ton-km (wageladingen) (cEUR)	3,73	4,35	16,4%
3.3.2. Gemiddelde rit van een ton (wageladingen) (km)	142,1	148,9	4,8%
3.3.3. Gemiddelde last van een wagen (ton)	41,4	40,9	-1,2%
3.3.4. Productiviteit van de treinen			
- aantal bevrachte ton per trein	599	567	-5,4%
- bruto getrokken gewicht per bevrachte ton	2,4	2,4	0,2%
- bruto getrokken last per trein (ton)	1.428	1.354	-5,2%
. met diesellocomotieven	1.435	1.257	-12,4%
. met elektrische locomotieven	1.426	1.375	-3,6%

EVOLUTIE VAN HET GOEDERENVERKEER (1995 = 100)

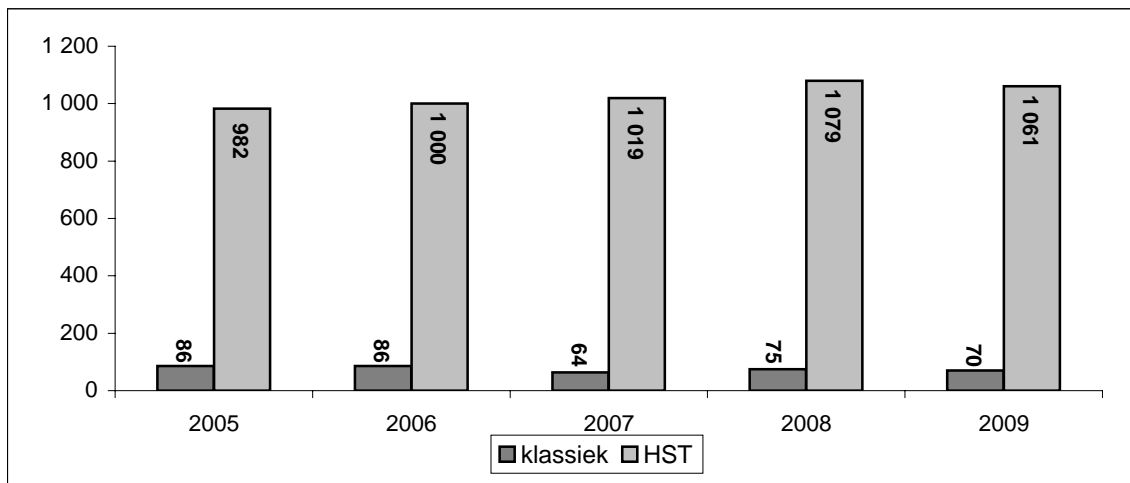


Sinds 2006, rekening houdend met de gegevens uit de het GEM

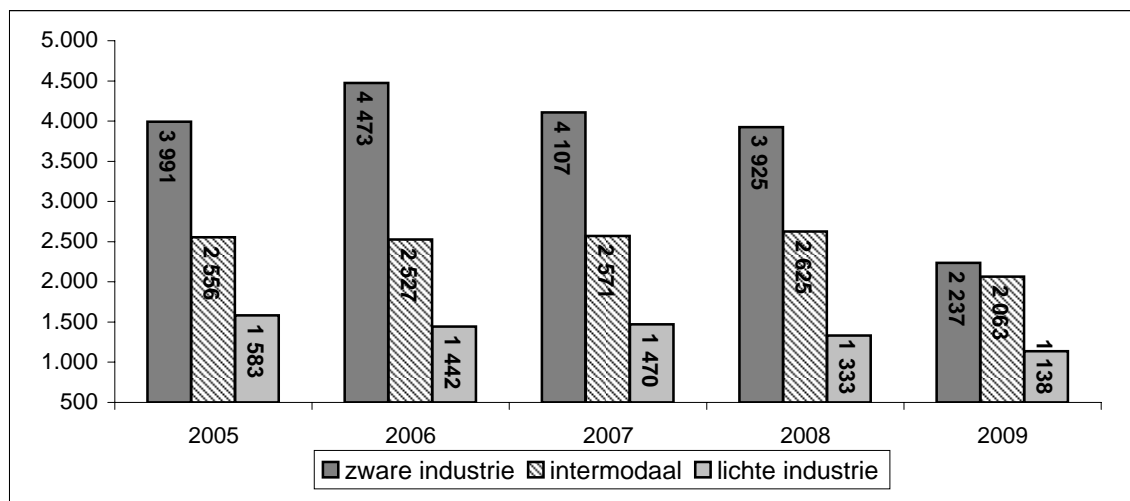
B-MOBILITY REIZIGERSVERKEER - Miljoen rkm



B-EUROPE REIZIGERSVERKEER - Miljoen rkm

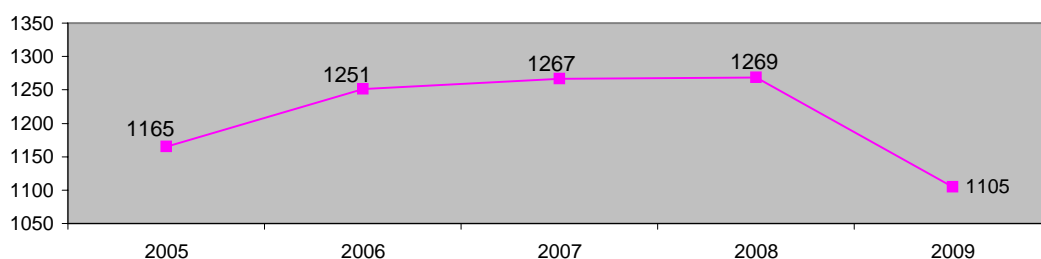


GOEDERENVERKEER - Miljoen tkm



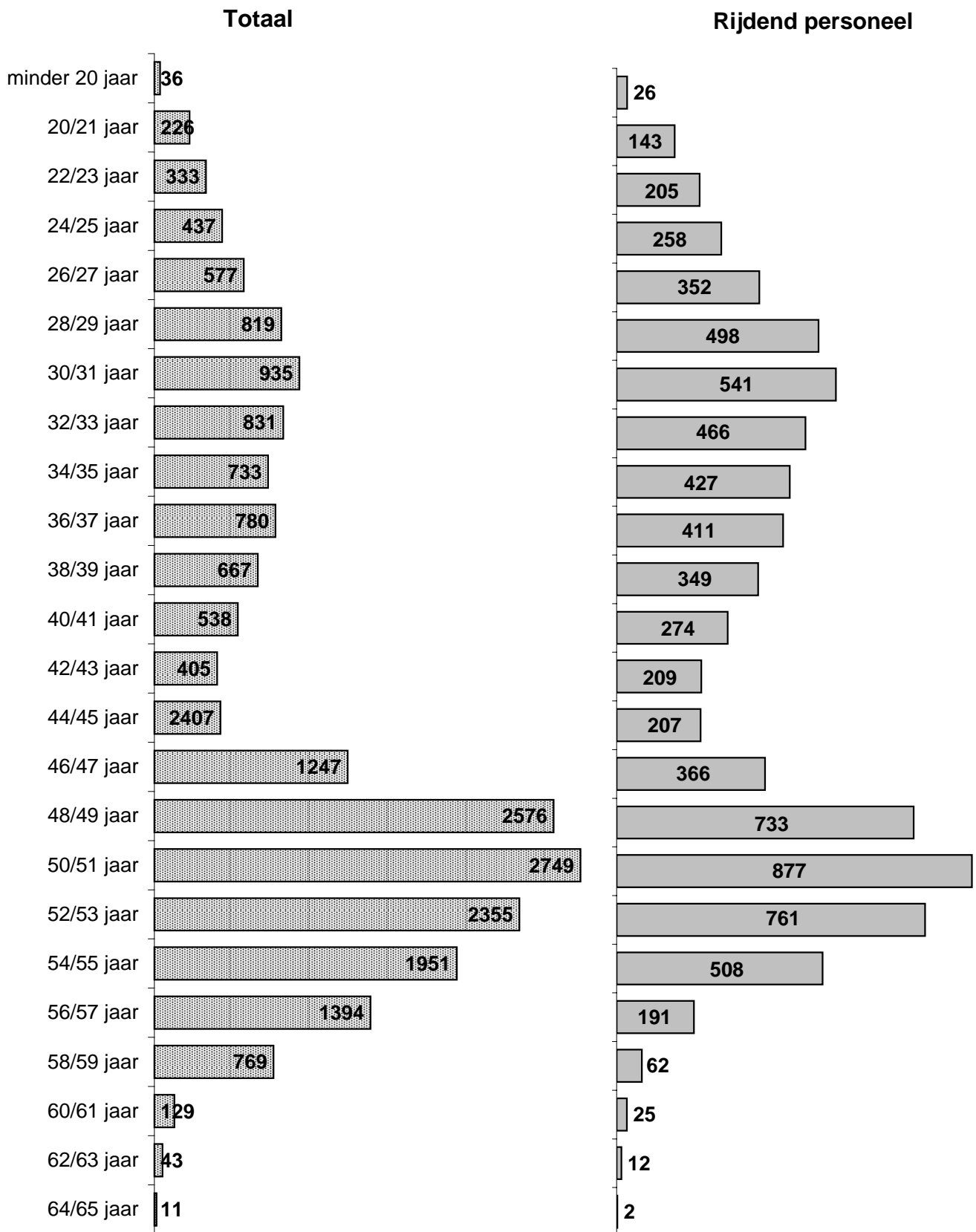
Sinds 2006, rekening houdend met de gegevens uit de het GEM

	2008	2009	Δ
4. MENSELIJKE MIDDELEN			
NMBS			
4.1. Personeel			
4.1.1. Totaal personeelsbestand op 31/12	21.054	20.979	-0,4%
- statutair personeel	20.711	20.547	-0,8%
- niet-statutair personeel	343	432	25,9%
- vrouwelijk personeel	1.895	1.985	4,7%
- mannelijk personeel	19.159	18.994	-0,9%
- sedentair personeel	12.955	12.847	-0,8%
- rijdend personeel	7.870	7.903	0,4%
<i>waarvan treinbesturingpersoneel</i>	4.925	4.921	-0,1%
<i>waarvan treinbegeleidingpersoneel</i>	2.945	2.982	1,3%
4.1.2. Verdeling per activiteit op 31/12			
Reizigers	6.638	6.874	3,6%
<i>Mobility</i>	6.253	6.464	3,4%
<i>Europe</i>	385	410	6,5%
Goederen	2.506	2.006	-20,0%
Techniek en Productie	11.495	11.218	-2,4%
Algemene diensten	415	402	-3,1%
4.1.3. Personeelsbestand op 01/01 (VTE)	20.216	26.700	32,1%
Reizigers	6.361	6.582	3,5%
<i>Mobility</i>		6.205	
<i>Europe</i>		377	
Goederen	2.418	2.006	-17,0%
Techniek en Productie	11.052	11.128	0,7%
Algemene diensten	385	402	4,4%
4.1.4. Personeelsbestand, jaargemiddeld (VTE)	20.069	20.255	0,9%
Reizigers	6.193	6.503	5,0%
Goederen	2.500	2.195	-12,2%
Techniek en Productie	10.999	11.163	1,5%
Algemene diensten	377	394	4,5%
4.2. Ratio's			
- gemiddelde bruto kost per jaar (EUR) per VTE	52.245	53.379	2,2%
- per tewerkgestelde bediende (1)			
. totaal aantal trein-km	6.395	6.289	-1,7%
. totaal aantal TKBR (1000)	3.126	2.782	-11,0%
. totaal aantal verkeerseenheden (1000)	1.269	1.105	-12,9%



(1)geneutraliseert overdracht Infrabel - SNCB in 2008

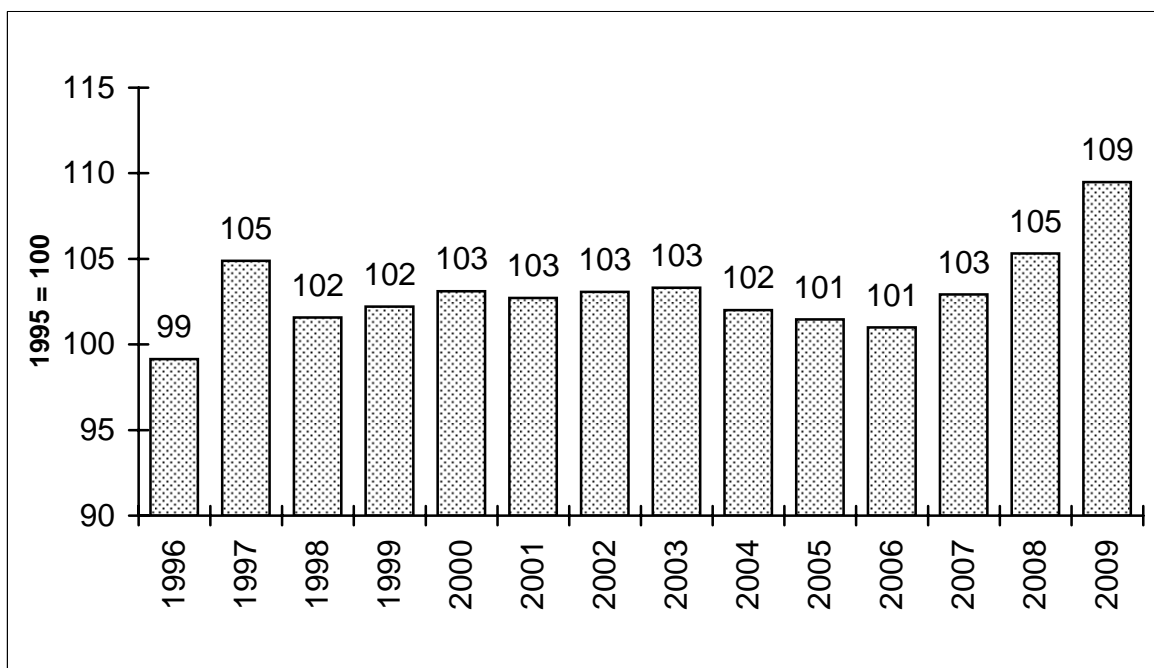
Personeelsbestand per leeftijd schijf (01/01/2010)



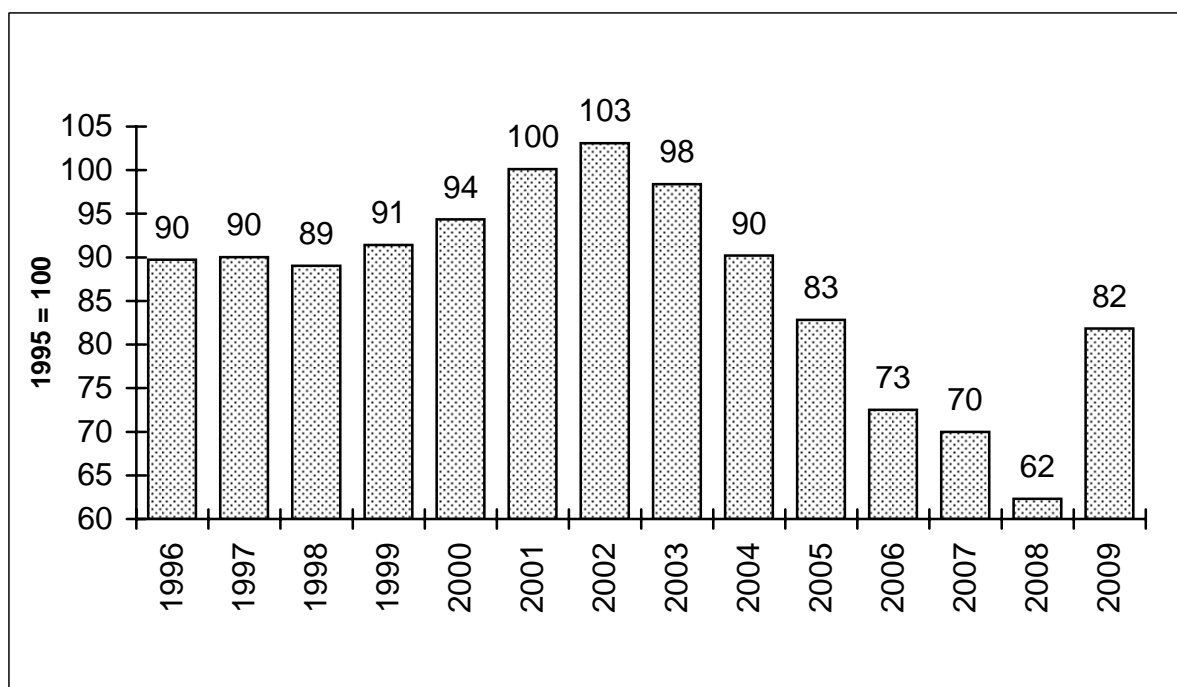
	2008	2009	Δ
5. TECHNISCHE MIDDELEN			
NMBS			
5.1. Rollend materieel			
5.1.1. Park op 31 december			
5.1.1.1. Elektrische locomotieven	399	380	-4,8%
- eenstromig	270	248	-8,1%
- tweestromig	91	84	-7,7%
- driestromig	3	0	
- vierstromig	35(1)	48(1)	37,1%
. maandgemiddelde	379	354	-6,6%
. beschikbare locomotieven (maandgemiddelde)	315	287	-8,9%
. maandelijks ritgemiddelde per locomotief (km)	8.898	8.823	-0,8%
. maandelijks ritgemiddelde per beschikbare locomotief (km)	10.706	10.862	1,5%
. maandelijks productieve ritgemiddelde per beschikbare locomotief (km)	9.588	9.912	3,4%
(1) verhuring op lange termijn inbegrepen			
5.1.1.2. Diesellocomotieven	254	213	-16,1%
- baan	49	42	-14,3%
- rangeringen	205	171	-16,6%
. maandgemiddelde	290	235	-19,0%
. beschikbare locomotieven (maandgemiddelde)	247	190	-23,1%
. maandelijks ritgemiddelde per locomotief (km)	2.913	1.933	-33,6%
. maandelijks ritgemiddelde per beschikbare locomotief (km)	3.420	2.462	-28,0%
. maandelijks productieve ritgemiddelde per beschikbare locomotief (km)	1.915	986	-48,5%
5.1.1.3. Elektrische motorstellen	644	645	0,2%
- tweeledig	341	342	0,3%
- drieledig	259	259	0,0%
- vierledig	44	44	0,0%
. maandgemiddelde	644	644	0,0%
. aantal zitplaatsen (duizend)	137,0	137,2	0,1%
. aantal rijtuigen	1.635	1.637	0,1%
. beschikbare motorstellen (maandgemiddelde)	576	551	-4,3%
. maandelijks ritgemiddelde per motorstel (km)	11.816	11.200	-5,2%
. maandelijks ritgemiddelde per beschikbaar MS (km)	13.211	13.101	-0,8%
. maandelijks productieve ritgemiddelde per beschikbare motorstel (km)	12.621	12.496	-1,0%

EVOLUTIE VAN DE AANGEBODEN VERVOERCAPACITEIT

aangeboden zitplaatsen



commercieel wagenpark NMBS



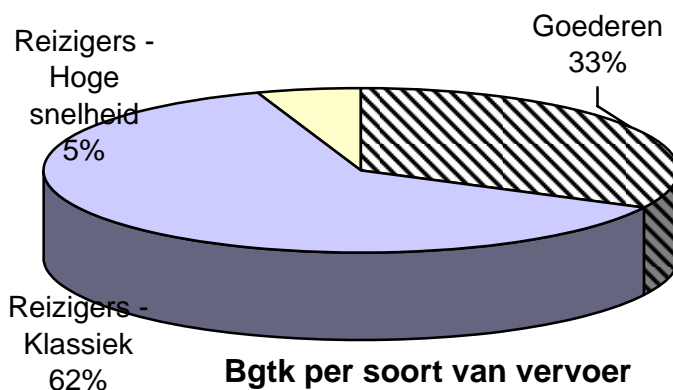
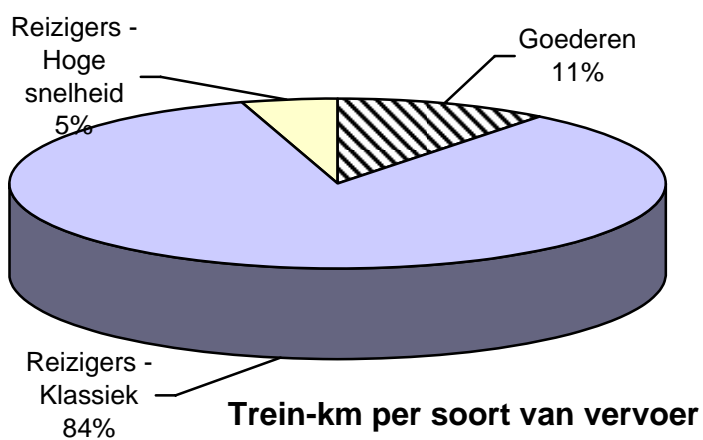
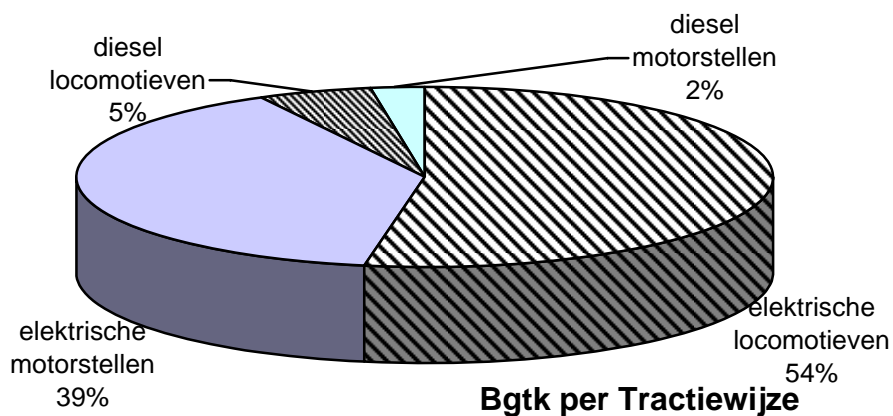
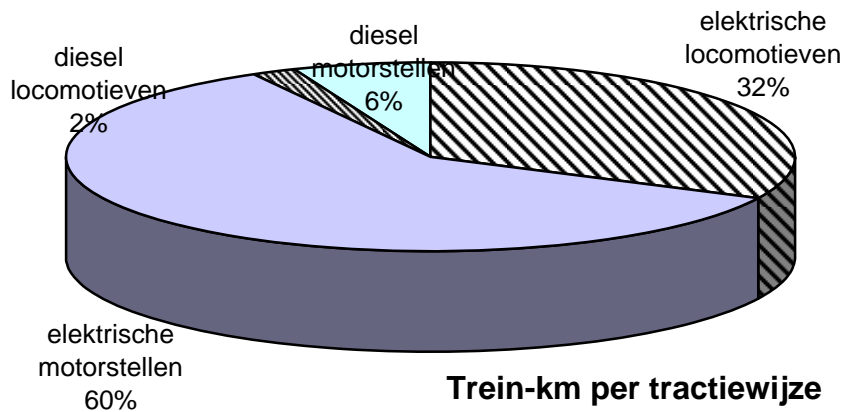
Perimeter van het wagenpark 2009 niet vergelijkbaar met vorige jaaren

	2008	2009	Δ	
5.1.1.4. HST Stellen	10	11	10,0%	
- Eurostar	3	4	33,3%	
- Thalys	7	7	0,0%	
. aantal zitplaatsen (duizend)	4,9	5,8	18,4%	
. aantal rytuigen	110	128	16,4%	
5.1.1.5. Dieselmotorstellen	96	92	-4,2%	
- dubbele	96	92	-4,2%	
. maandgemiddelde	96	94	-2,1%	
. aantal zitplaatsen (duizend)	14,9	14,3	-4,0%	
. aantal rytuigen	192,0	184,0	-4,2%	
. beschikbare motorstellen (maandgemiddelde)	78	78	0,0%	
. maandelijks ritgemiddelde per motorwagen (km)	8.465	8.449	-0,2%	
. maandelijks ritgemiddelde per beschikbare MS(km)	10.418	10.185	-2,2%	
. maandel. product. ritgemiddelde per beschik. MS(km)	9.746	9.463	-2,9%	
5.1.1.6. Rytuigen	1.378	1.452	5,4%	
- rytuigen voor het binnenverkeer	1.031	1.116	8,2%	
- internationale rytuigen	347	336	-3,2%	
. aantal zitplaatsen (duizend)	138,6	149,8	8,1%	
. maandelijks ritgemiddelde per rytuig (km)	9.336	10.007	7,2%	
. bagagepakwagens (maandgemiddelde)	12	8	-33,3%	
5.1.1.7. Reizigersmaterieel				
- aantal "kasten"	3.315	3.401	2,6%	
- aantal zitplaatsen (duizend)	295,4	307,1	4,0%	
- maandelijks ritgemiddelde per rytuig (km)	18.478	18.044	-2,4%	
5.1.1.8. NMBS wagens (1)	9.454	11.612	22,8%	
	<i>Totale capaciteit in ton</i>	<i>536.740</i>	<i>667.213</i>	<i>24,3%</i>
- gesloten wagens	401	423	5,5%	
. gewone met assen				
. speciale met assen	62	84	35,5%	
. met opengaand dak met assen				
. met opengaand dak met bogies	339	339	0,0%	
	<i>Totale capaciteit in ton</i>	<i>21.126</i>	<i>21.744</i>	<i>2,9%</i>
- stortwagens	1.408	1.546	9,8%	
. gewone met assen	61	58	-4,9%	
. gewone met bogies	0	49		
. speciale met assen				
. speciale met bogies	1.347	1.439	6,8%	
	<i>Totale capaciteit in ton</i>	<i>72.633</i>	<i>88.612</i>	<i>22,0%</i>
- platte wagens	7.645	9.629	26,0%	
. gewone met assen	403	816	102,5%	
. gewone met bogies	2.546	2.692	5,7%	
. speciale met assen	541	708	30,9%	
. speciale met bogies	4.155	5.413	30,3%	
	<i>Totale capaciteit in ton</i>	<i>442.580</i>	<i>556.005</i>	<i>25,6%</i>

(1) Perimeter 2009 niet vergelijkbaar . In 2009 worden de wagens door twee dochterondernemingen verzorgd waarvan een vroeger eigen park beheerde

		2008	2009	Δ
- tank wagens			14	
	. met assen		9	
	. met bogies		5	
	<i>Totale capaciteit in ton</i>		852	
- gehuurde wagens		878	1.209	37,7%
	<i>Totale capaciteit in ton</i>	50.280	90.260	79,5%
- wagens verhuurd		1.441		-100,0%
	<i>Totale capaciteit in ton</i>	86.877		-100,0%
- beschikbare wagens voor B-Cargo		8.891	12.821	44,2%
	<i>Totale capaciteit in ton</i>	500.143	757.473	51,5%
5.1.2. Ritten van de krachtvoertuigen van de NMBS op alle netten (duizend km)				
5.1.2.1. Krachtvoertuig-km (duizend)				
Elektrische locomotieven				
. reizigers				
	productieve	21.017	23.200	10,4%
	ledige	489	472	-3,4%
	dienst	78	111	40,8%
	rangeer	59	76	28,7%
	Totaal	21.644	23.859	10,2%
. goederen				
	productieve	15.227	10.977	-27,9%
	ledige	3.471	2.376	-31,5%
	dienst	94	203	116,0%
	rangeer	32	39	21,5%
	Totaal	18.823	13.595	-27,8%
. totaal				
	productieve	36.244	34.176	-5,7%
	ledige	3.960	2.849	-28,1%
	dienst	172	313	81,8%
	rangeer	91	115	26,1%
	Totaal	40.467	37.453	-7,4%
Diesellocomotieven				
. reizigers				
	productieve	46	29	-36,2%
	ledige	60	73	21,4%
	dienst	75	74	-1,3%
	rangeer	199	204	2,5%
	Totaal	380	380	0,1%

		2008	2009	Δ
. goederen	productieve	5.629	2.216	-60,6%
	ledige	1.488	876	-41,1%
	dienst	269	184	-31,8%
	rangeer	2.371	1.952	-17,7%
	Totaal	9.757	5.227	-46,4%
. totaal	productieve	5.675	2.245	-60,4%
	ledige	1.548	948	-38,7%
	dienst	344	257	-25,2%
	rangeer	2.571	2.156	-16,1%
	Totaal	10.137	5.607	-44,7%
Elektrische motorstellen				
. reizigers	productieve	87.236	82.621	-5,3%
	ledige	3.208	3.314	3,3%
	dienst	405	290	-28,5%
	rangeer	464	398	-14,3%
	Totaal	91.313	86.623	-5,1%
Dieselmotorstellen				
. reizigers	productieve	9.122	8.862	-2,8%
	ledige	529	531	0,5%
	dienst	27	45	70,0%
	rangeer	74	100	34,4%
	Totaal	9.752	9.538	-2,2%
Totaal krachtvoertuig-km				
. reizigers	productieve	117.420	114.712	-2,3%
	ledige	4.285	4.391	2,5%
	dienst	585	519	-11,2%
	rangeer	797	778	-2,4%
	Totaal	123.088	120.400	-2,2%
. goederen	productieve	20.856	4.593	-78,0%
	ledige	4.958	1.078	-78,3%
	dienst	363	223	-38,6%
	rangeer	2.403	15.547	546,9%
	Totaal	28.581	21.440	-25,0%
. totaal	productieve	138.276	119.305	-13,7%
	ledige	9.244	5.469	-40,8%
	dienst	948	742	-21,7%
	rangeer	3.201	16.325	410,0%
	Totaal	151.669	141.840	-6,5%



5.1.2.2. Trein-km (duizend)

Elektrische locomotieven

. reizigers

	2008	2009	Δ
productieve dienst	19.729 65	21.541 92	9,2% 40,6%
Totaal	19.795	21.633	9,3%

. goederen

productieve dienst	10.547 72	7.921 149	-24,9% 105,8%
Totaal	10.619	8.070	-24,0%

. totaal

productieve dienst	30.276 138	29.463 241	-2,7% 74,9%
Totaal	30.414	29.704	-2,3%

Diesellocomotieven

. reizigers

productieve dienst	37 47	21 49	-43,8% 4,1%
Totaal	83	69	-16,9%

. goederen

productieve dienst	3.770 248	1.426 159	-62,2% -36,0%
Totaal	4.018	1.585	-60,5%

. totaal

productieve dienst	3.806 295	1.447 208	-62,0% -29,6%
Totaal	4.101	1.654	-59,7%

Elektrische motorstellen

productieve ledige dienst rangeer	52.243 2.012 227 216	50.060 2.089 163 183	-4,2% 3,9% -28,3% -15,4%
Totaal	54.698	52.495	-4,0%

Dieselmotorstellen

productieve

ledige

dienst

rangeer

Totaal

productieve ledige dienst rangeer	5.680 304 20 49	5.420 292 34 65	-4,6% -3,9% 68,3% 32,6%
Totaal	6.054	5.812	-4,0%

Totaal trein-km

. reizigers

productieve ledige dienst rangeer	77.689 2.316 359 265	77.042 2.382 337 248	-0,8% 2,8% -6,2% -6,6%
Totaal	80.630	80.009	-0,8%

		2008	2009	Δ
. goederen		14.316	9.348	-34,7%
	ledige	-	-	
	dienst	320	308	-3,9%
	rangeer	-	-	
	Totaal	14.637	9.655	-34,0%
. totaal				
	productieve	92.006	86.390	-6,1%
	ledige	2.316	2.382	2,8%
	dienst	680	645	-5,1%
	rangeer	265	248	-6,6%
	Totaal	95.267	89.664	-5,9%

5.1.2.3. Getrokken bruto ton-km (miljoen)

Elektrische locomotieven

. reizigers

productieve	9.138	10.296	12,7%
dienst	20	19	-5,7%
Totaal	9.158	10.314	12,6%

. goederen

productieve	14.772	10.803	-26,9%
dienst	17	36	106,7%
Totaal	14.790	10.839	-26,7%

. totaal

productieve	23.911	21.099	-11,8%
dienst	37	55	46,7%
Totaal	23.948	21.154	-11,7%

Diesel locomotieven

. reizigers

productieve	20	14	-29,6%
dienst	3	1	-71,8%
Totaal	22	15	-34,5%

. goederen

productieve	4.636	1.841	-60,3%
dienst	13	14	3,2%
Totaal	4.649	1.855	-60,1%

. totaal

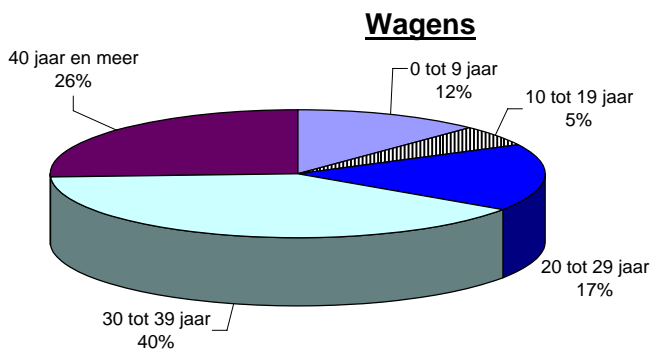
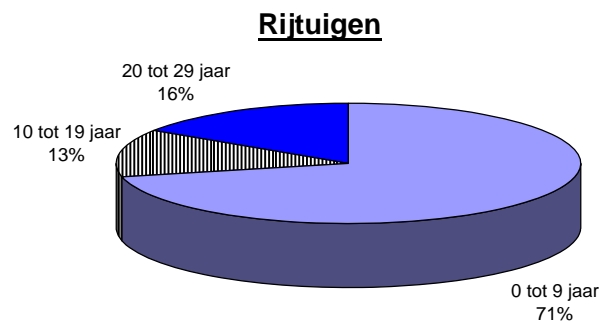
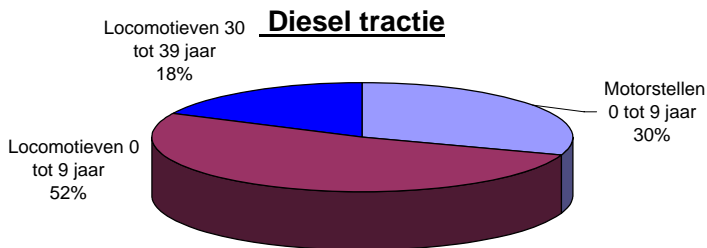
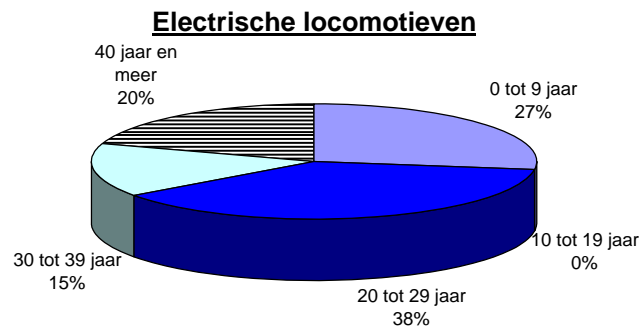
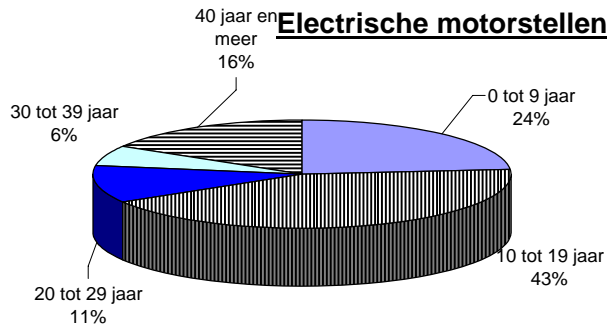
productieve	4.655	1.855	-60,2%
dienst	16	15	-9,0%
Totaal	4.671	1.869	-60,0%

Elektrische motorstellen

productieve	14.481	13.718	-5,3%
ledige	412	432	4,7%
dienst	66	44	-33,5%
rangeer	76	64	-15,3%
Totaal	15.035	14.258	-5,2%

		2008	2009	Δ
Dieselmotorstellen				
	productieve	1.013	993	-2,1%
	ledige	51	51	0,5%
	dienst	3	5	70,2%
	rangeer	8	11	34,4%
	Totaal	1.076	1.060	-1,5%
Totaal getrokken bruto ton-km				
. reizigers				
	productieve	24.653	25.020	1,5%
	ledige	463	483	4,3%
	dienst	92	68	-25,2%
	rangeer	84	75	-10,4%
	Totaal	25.291	25.647	1,4%
. goederen				
	productieve	19.408	12.644	-34,9%
	ledige	-	-	
	dienst	31	50	61,6%
	rangeer	-	-	
	Totaal	19.439	12.694	-34,7%
. totaal				
	productieve	44.061	37.665	-14,5%
	ledige	463	483	4,3%
	dienst	122	118	-3,3%
	rangeer	84	75	-10,4%
	Totaal	44.730	38.341	-14,3%
5.1.2.4. Gemiddelde getrokken brutolast (productieve ton)				
per krachtvoertuig				
. reizigers				
	elektrische locomotieven	435	444	2,1%
	diesel locomotieven	433	478	10,4%
	elektrische motorstellen	166	166	0,0%
	dieselmotorstellen	111	112	0,8%
	Totaal	210	218	3,9%
. goederen				
	elektrische locomotieven	970	984	1,4%
	diesel locomotieven	823	831	0,9%
	Totaal	931	2.753	195,9%
. totaal				
	elektrische locomotieven	660	617	-6,4%
	diesel locomotieven	820	826	0,7%
	elektrische motorstellen	166	166	0,0%
	dieselmotorstellen	111	112	0,8%
	Totaal	319	316	-0,9%

Verdeling van het park rollend materieel volgens ouderdom (31.12.2009)



		2008	2009	Δ
per trein				
. reizigers	elektrische locomotieven	463	478	3,2%
	diesel locomotieven	541	678	25,2%
	elektrische motorstellen	277	274	-1,1%
	dieselmotorstellen	178	183	2,6%
	Totaal	317	325	2,3%
. goederen	elektrische locomotieven	1.401	1.364	-2,6%
	diesel locomotieven	1.230	1.291	5,0%
	Totaal	1.356	1.353	-0,2%
. totaal	elektrische locomotieven	790	716	-9,3%
	diesel locomotieven	1.223	1.282	4,8%
	elektrische motorstellen	277	274	-1,1%
	dieselmotorstellen	178	183	2,6%
	Totaal	479	436	-9,0%
5.1.2.5. Ritten van het NMBS HST-materieel (alle ritten)				
. krachtvoertuig-km (x 1000)	Thalys	3.110	2.829	-9,0%
	Eurostar	969	985	1,7%
	Totaal	4.079	3.814	-6,5%
. trein-km (x 1000)	Thalys	2.689	2.447	-9,0%
	Eurostar	969	985	1,7%
	Totaal	3.657	3.432	-6,2%
. Getrokken bruto ton-km (miljoen)	Thalys	1.294	1.177	-9,0%
	Eurostar	790	781	-1,1%
	Totaal	2.084	1.958	-6,0%
Gemiddelde gesleepte last van de hogesnelheidstreinen (ton)				
. per trein	Thalys	481	481	0,0%
	Eurostar	816	793	-2,8%
	Totaal	570	571	0,1%
5.1.3. Ritten van het getrokken materieel (1000 km)				
Reizigersmaterieel (voertuigen NMBS)		154.373	174.363	12,9%
Wagens (ritten van de wagens op het NMBS-net)		310.266	207.594	-33,1%
	beladen wagens	195.978	131.346	-33,0%
	ledige wagens	114.288	76.247	-33,3%

5.2. Tractie energieverbruik

5.2.1. Tractie en verwarming energie

Elektrische locomotieven

	2008	2009	Δ
. stroomverbruik (1000 kwh)	684.364	671.252	-1,9%
. verbruik per productieve locomotief-km (kwh)	19,18	19,64	2,4%
. verbruik per 1000 prod.getrok. bruto ton-km (kwh)	28,62	31,81	11,2%

Diesel locomotieven

. verbruik van gasolie (ton)	26.954	14.205	-47,3%
. verbruik per productieve locomotief-km (kg)	2,70	6,33	134,2%
. verbruik per 1000 prod.getrok. bruto ton-km (kg)	5,79	7,66	32,3%

Elektrische motorstellen

. stroomverbruik (1000 kwh)	628.233	606.220	-3,5%
. verbruik per productieve krachtvoertuig-km (kwh)	7,31	7,45	1,9%
. verbruik per 1000 prod.getrok. bruto ton-km (kwh)	43,38	44,19	1,9%

Dieselmotorstellen

. verbruik van gasolie (ton)	11.610	10.890	-6,2%
. verbruik per productieve krachtvoertuig-km (kg)	1,27	1,23	-3,5%
. verbruik per 1000 prod.getrok. bruto ton-km (kg)	11,46	10,97	-4,2%

HST-stellen

. stroomverbruik (1000 kwh)	92.190	93.239	1,1%
. verbruik per productieve krachtvoertuig-km (kwh)	19,90	20,27	1,9%
. verbruik per 1000 prod.getrok. bruto ton-km (kwh)	42,42	43,44	2,4%

5.2.2. Elektrische energie, motorbrandstoffen

Elektrische energie

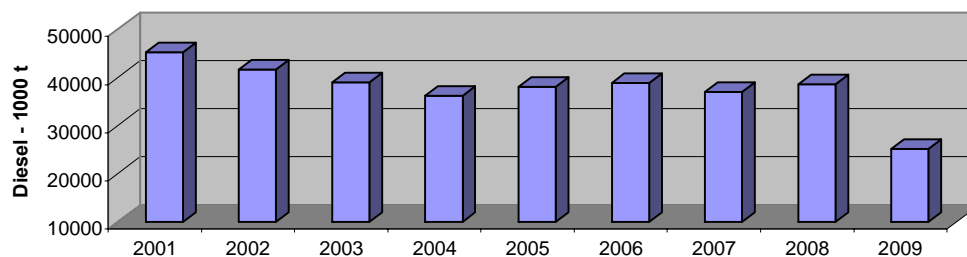
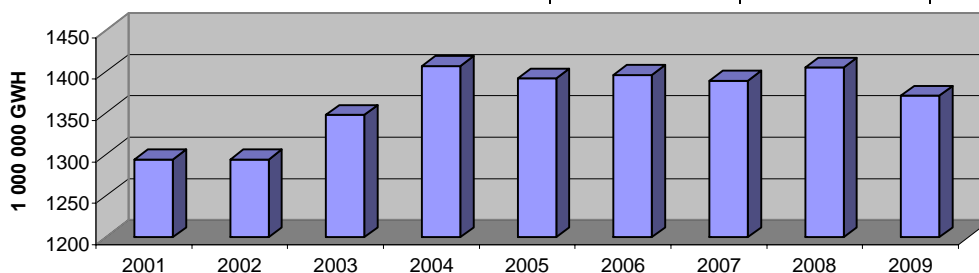
Voor elektrische tractie en verwarming van de krachtvoertuigen

- Hoeveelheid (Gwh)	1.405	1.371	-2,4%
- Kosten (1000 EUR)	97.246	131.449	35,2%

Gasolie zonder wegvoertuiger

Totaal verbruik gasolie, lichte en zware stookolie

- Hoeveelheid (ton)	38.564	25.095	-34,9%
- Kosten (1000 EUR)	30.220	17.448	-42,3%

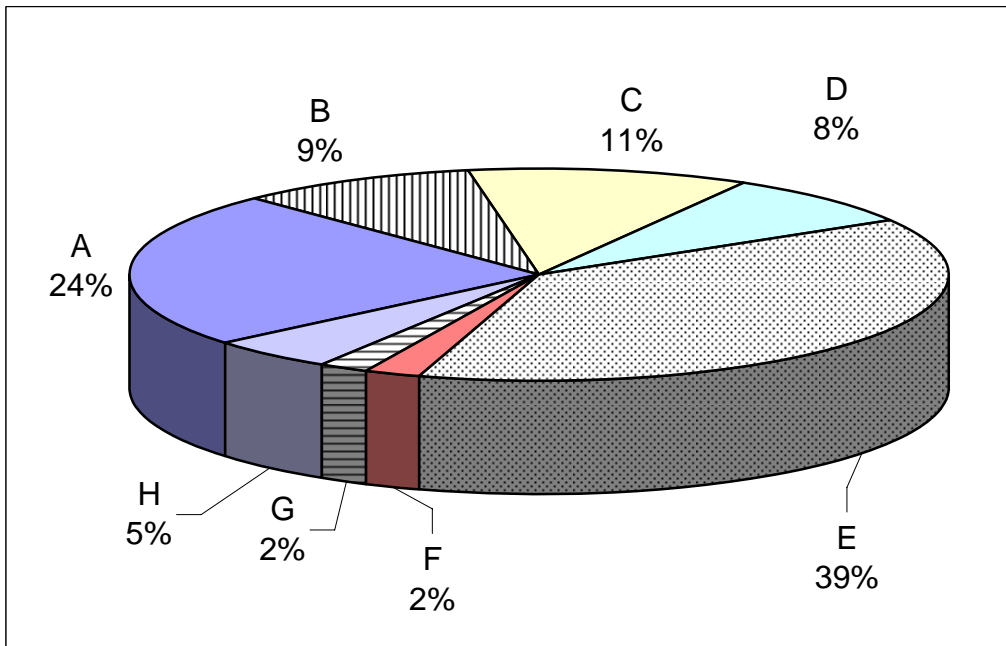


	2008	2009	Δ
6. JAARREKENINGEN			
6.0 Consolidatie NMBS			
Balans van het boekjaar (miljoen EUR)	4.203,9	4.719,2	12,3%
Vaste activa	3.196,8	3.460,0	8,2%
Vlottende activa	1.007,1	1.259,2	25,0%
Eigen vermogen	1.947,9	2.036,0	4,5%
Voorzieningen en uitgestelde belastingen	244,9	114,6	-53,2%
Schulden	471,5	533,4	13,1%
wederzijdse saldi	1.539,6	2.035,2	32,2%
Resultaten van het boekjaar (miljoen EUR)			
I. Bedrijfsopbrengsten	2.823,6	2.737,0	-3,1%
II. Bedrijfskosten	3.116,3	3.172,8	1,8%
III. Bedrijfsresultaat (EBIT)	-292,7	-435,8	
VI. Lopend resultaat (EBT)	-172,2	-294,7	
XI. Totaal resultaat	-166,2	-179,4	
6.1 NMBS			
6.1.1. Balans van het boekjaar (miljoen EUR)			
Vaste activa	3.221,5	3.503,3	8,7%
I. Oprichtingskosten			
II. Immateriële vaste activa	103,8	150,6	45,1%
III. Materiële vaste activa	2.961,7	3.143,7	6,1%
IV. Financiële vaste activa	156,0	209,0	34,0%
Vlottende activa	1.099,7	1.341,4	22,0%
V. Vorderingen op meer dan een jaar	45,3	177,6	292,1%
VI. Voorraden en bestellingen in uitvoering	185,8	216,5	16,5%
VII. Vorderingen op hoogstens een jaar	737,7	799,2	8,3%
VIII. Geldbeleggingen	1,5	1,3	-13,3%
IX. Liquide middelen	15,2	6,6	-56,6%
X. Overlopende rekeningen	114,2	140,2	22,8%
Eigen vermogen	3.398,6	3.208,1	-5,6%
I. Kapitaal	1.210,1	1.210,1	0,0%
III Herwaarderingsmeerwaarden	200,6	200,6	0,0%
IV. Reserves	0,0		
V. Overgedragen resultaat	-297,8	-771,4	159,0%
VI. Kapitaalsubsidies	2.285,7	2.568,8	12,4%
Voorzieningen en uitgestelde belastingen	175,8	186,2	5,9%
VII. Voorzieningen voor risico's en kosten	175,8	186,2	5,9%
Schulden	746,8	1.450,4	94,2%
VIII. Schulden op meer dan een jaar	0,5	261,2	
IX. Schulden op hoogstens een jaar	512,9	878,8	71,3%
X. Overlopende rekeningen	233,4	310,4	33,0%
Totaal Balans	4.321,2	4.844,7	12,1%

	2008	2009	Δ
6.1.2. Resultaten van het boekjaar (miljoen EUR)			
I. Bedrijfsopbrengsten	2.281,8	2.251,5	-1,3%
A. Omzet	2.212,5	2.155,5	-2,6%
B. Wijziging in de voorraad goederen in bewerk. en gereed product en in de bestellingen in uitvoering	-3,6	1,3	
C. Geproduceerde vaste activa	60,7	47,5	-21,7%
D. Andere bedrijfsopbrengsten	12,2	47,2	286,9%
II. Bedrijfskosten	2.389,8	2.539,4	6,3%
A. Handelsgoederen, grond- en hulpstoffen	82,1	78,9	-3,9%
B. Diensten en diverse goederen	1.206,7	1.307,5	8,4%
C. Bezoldigingen, sociale lasten en pensioenen	1.100,6	1.151,7	4,6%
E. Waardeverminderingen op voorraden, bestellingen in uitvoering en handelsvorderingen			
G. Andere bedrijfskosten	0,4	1,3	225,0%
EBIDTA	-108,0	-287,9	
II D. Afschrijvingen	166,9	179,6	7,6%
II E. Waardeminderings	15,5	4,7	-69,7%
II F. Voorzieningen	-18,9	-4,1	
III. Bedrijfsresultaat (EBIT)	-271,5	-468,1	
IV. Financiële opbrengsten	126,4	144,3	14,2%
V. Financiële kosten	6,7	23,8	255,2%
Financieel resultaat	119,7	120,5	0,7%
VI. Lopend resultaat (EBT)	-151,8	-347,6	
VII. Uitzonderlijke opbrengsten	45,5	65,7	44,4%
VIII. Uitzonderlijke kosten	26,4	191,7	626,1%
Uitzonderlijk resultaat	19,1	-126,0	
XI. Totaal resultaat	-132,7	-473,6	

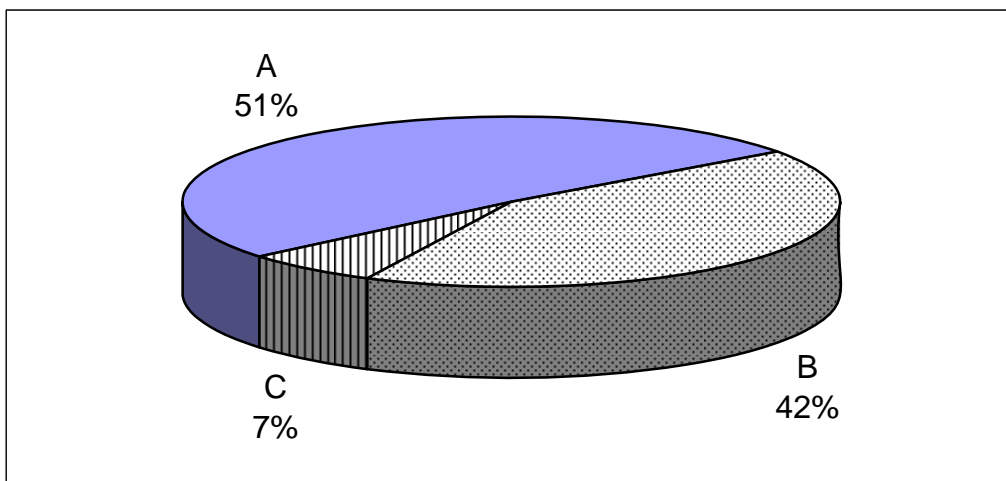
LOPEND RESULTAAT 2009 (EBIT) NMBS

Opbrengsten



- A Omzet - Reizigers Nationaal
- B Omzet - Reizigers Internationaal
- C Omzet - B-Cargo
- D Andere omzet
- E Compensaties van de Staat
- F Andere opbrengsten
- G Geproduceerde vaste activa
- H Netto financiële opbrengsten

Kosten



- A Inkopen, diensten en diverse goederen
- B Personeel
- C Afschrijvingen, waardeminderingen, voorzieningen

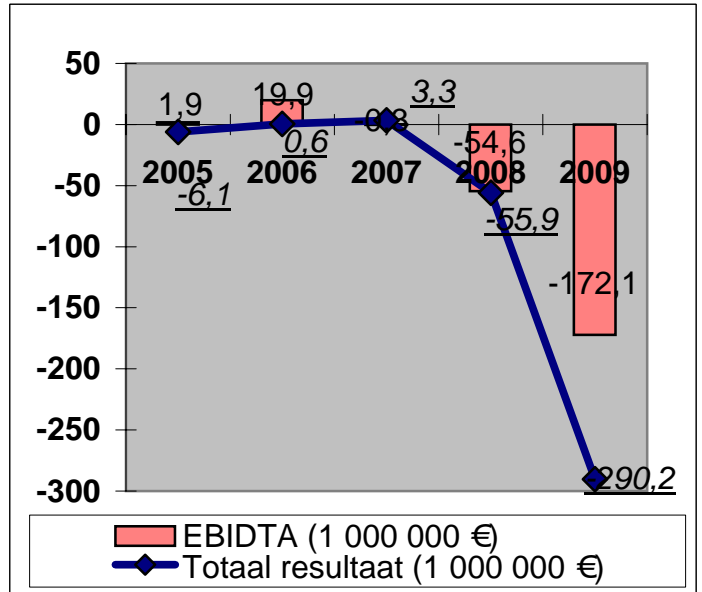
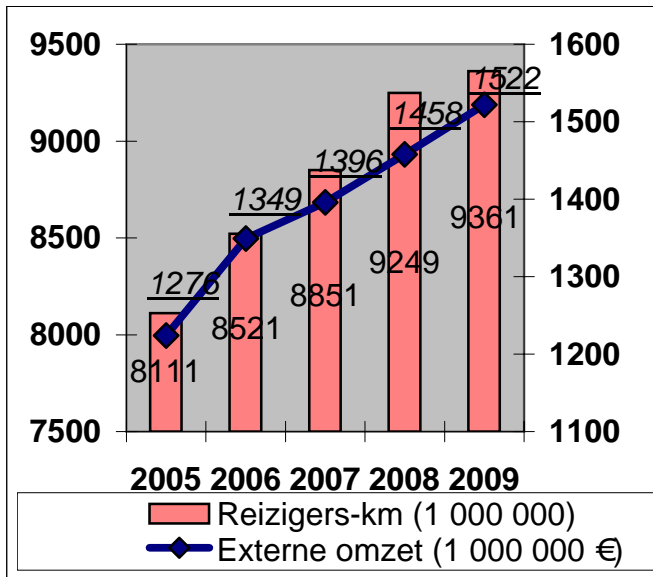
6.1.3. Resultaat per activiteitssector (miljoen EUR)

6.1.3.1. Opdracht van openbare dienst

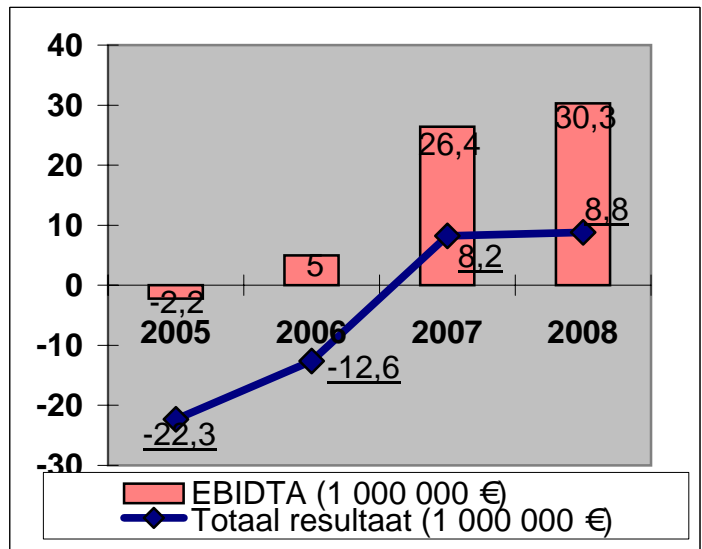
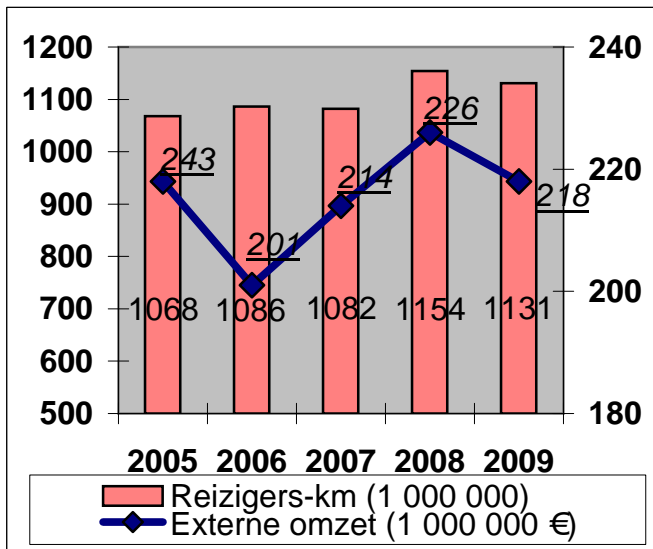
	2008	2009	Δ
I. Bedrijfsopbrengsten	1.553,4	1.642,3	5,7%
<i>waarvan omzet</i>	(1)1.502,6	(1)1.568,3	4,4%
<i>waarvan Staatscompensatie</i>	(2) 903,9	(2) 909,3	0,6%
<i>waarvan verhoging infrastructuur vergoedingen</i>	321,9	322,9	0,3%
II a. Bedrijfskosten	1.606,1	1.812,2	12,8%
<i>waarvan infrastructuur vergoedingen</i>	527,3	555,1	5,3%
EBIDTA	-52,7	-169,9	
II b. Afschrijvingen	115,5	135,1	17,0%
Waardeminderingen	10,4	-2,0	
Voorzieningen	-4,4	-7,2	
III. Bedrijfsresultaat (EBIT)	-174,2	-295,8	
IV. Financiële opbrengsten	125,3	143,9	14,8%
V. Financiële kosten	6,6	22,3	237,9%
Financieel resultaat	118,7	121,6	2,4%
VI. Winst/Verlies - Lopend resultaat	-55,5	-174,2	
VII. Uitzonderlijke opbrengsten	12,7	27,5	116,5%
VIII. Uitzonderlijke kosten	11,4	141,3	1139,5%
Uitzonderlijk resultaat	1,3	-113,8	
Compensaties tussen sectoren		0,7	
IX. Winst/Verlies van het boekjaar	-54,2	-287,3	
(1) inclusief getrouwheidsactie treinkaarten afgetrokken van de Staatscompensaties			
(2) Exclusief staatscompensaties voor getrouwheidsactie treinkaarten			
6.1.3.2. Ander reizigersvervoer			
I. Bedrijfsopbrengsten	308,5	308,3	-0,1%
<i>waarvan omzet</i>	303,1	301,6	-0,5%
II a. Bedrijfskosten	280,1	308,5	10,1%
<i>waarvan infrastructuur vergoedingen</i>	41,6	40,7	-2,2%
EBIDTA	28,4	-0,2	
II b. Afschrijvingen	18,3	18,5	1,1%
Waardeminderingen	4,2	6,2	47,6%
Voorzieningen	-2,4	2,8	
III. Bedrijfsresultaat (EBIT)	8,3	-27,7	
IV. Financiële opbrengsten	1,2	0,3	-75,0%
V. Financiële kosten	0,2	0,3	50,0%
Financieel resultaat	1,0	0,0	

	2008	2009	Δ
VI. Winst/Verlies - Lopend resultaat	9,3	-27,7	
VII. Uitzonderlijke opbrengsten	0,5	2,0	300,0%
VIII. Uitzonderlijke kosten	2,1	14,0	566,7%
Uitzonderlijk resultaat	-1,6	-12,0	
Compensaties tussen sectoren		1,8	
IX. Winst/Verlies van het boekjaar	7,7	-37,9	
6.1.3.3. Goederenverkeer bij wagenladingen			
I. Bedrijfsopbrengsten	447,1	322,5	-27,9%
<i>waarvan omzet</i>	434,0	307,2	-29,2%
II a. Bedrijfskosten	530,9	440,2	-17,1%
<i>waarvan infrastructuur vergoedingen</i>	28,4	27,7	-2,5%
EBIDTA	-83,8	-117,7	
II b. Afschrijvingen	33,1	26,0	-21,5%
Waardeminderingen	0,8	0,5	-37,5%
Voorzieningen	-12,2	0,3	
III. Bedrijfsresultaat (EBIT)	-105,5	-144,5	
IV. Financiële opbrengsten	0,6	0,0	-100,0%
V. Financiële kosten	0,7	1,1	57,1%
Financieel resultaat	-0,1	-1,1	
VI. Winst/Verlies - Lopend resultaat	-105,6	-145,6	
VII. Uitzonderlijke opbrengsten	32,3	36,2	12,1%
VIII. Uitzonderlijke kosten	12,8	36,5	185,2%
Uitzonderlijk resultaat	19,5	-0,3	
Compensaties tussen sectoren		-2,5	
IX. Winst/Verlies van het boekjaar	-86,1	-148,4	
6.1.4. Staatsdotaties			
(miljoen EUR)			
	920,7	927,9	0,8%
- Basisvergoeding : binnenverkeer van reizigers met treinen van de gewone dienst	882,4	884,7	0,3%
<i>waarvan verhoging vergoeding infrastructuur</i>	321,9	322,9	0,3%
- Schooltreinkaarten	2,3	1,9	-19,1%
- Gratis Go Pass 16 j	3,1	3,2	4,1%
- Gratis woon-werkverkeer	16,8	18,6	10,7%
- Compensaties MIVB	2,8	2,8	0,0%
- GEN	5,5	8,4	52,9%
- Binnenlandse bedieningen	0,5		
- HST binnenlandse bedieningen	7,3	7,2	-0,9%
- Brecht (Norderkempen) bediening		1,1	

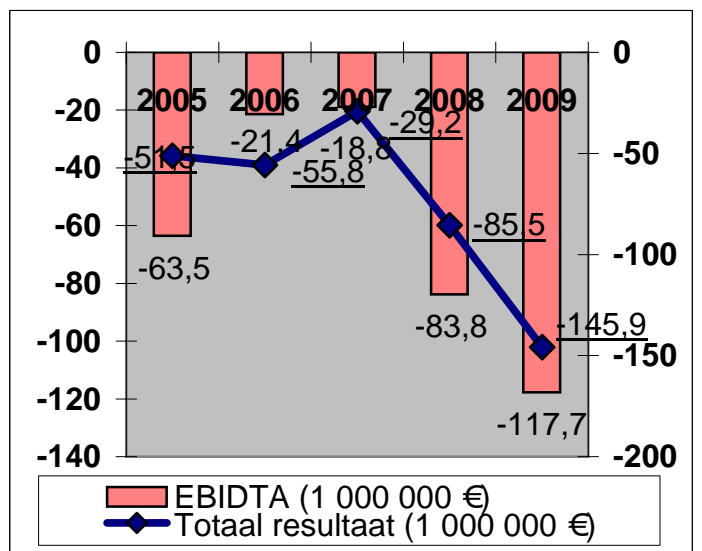
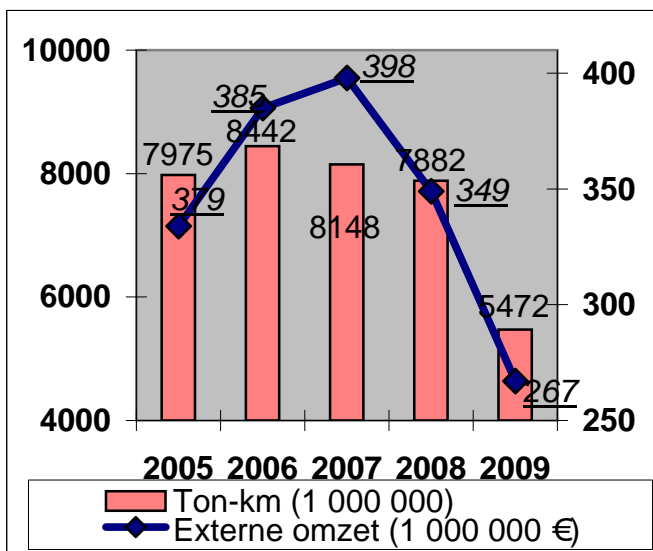
Reizigers Nationaal



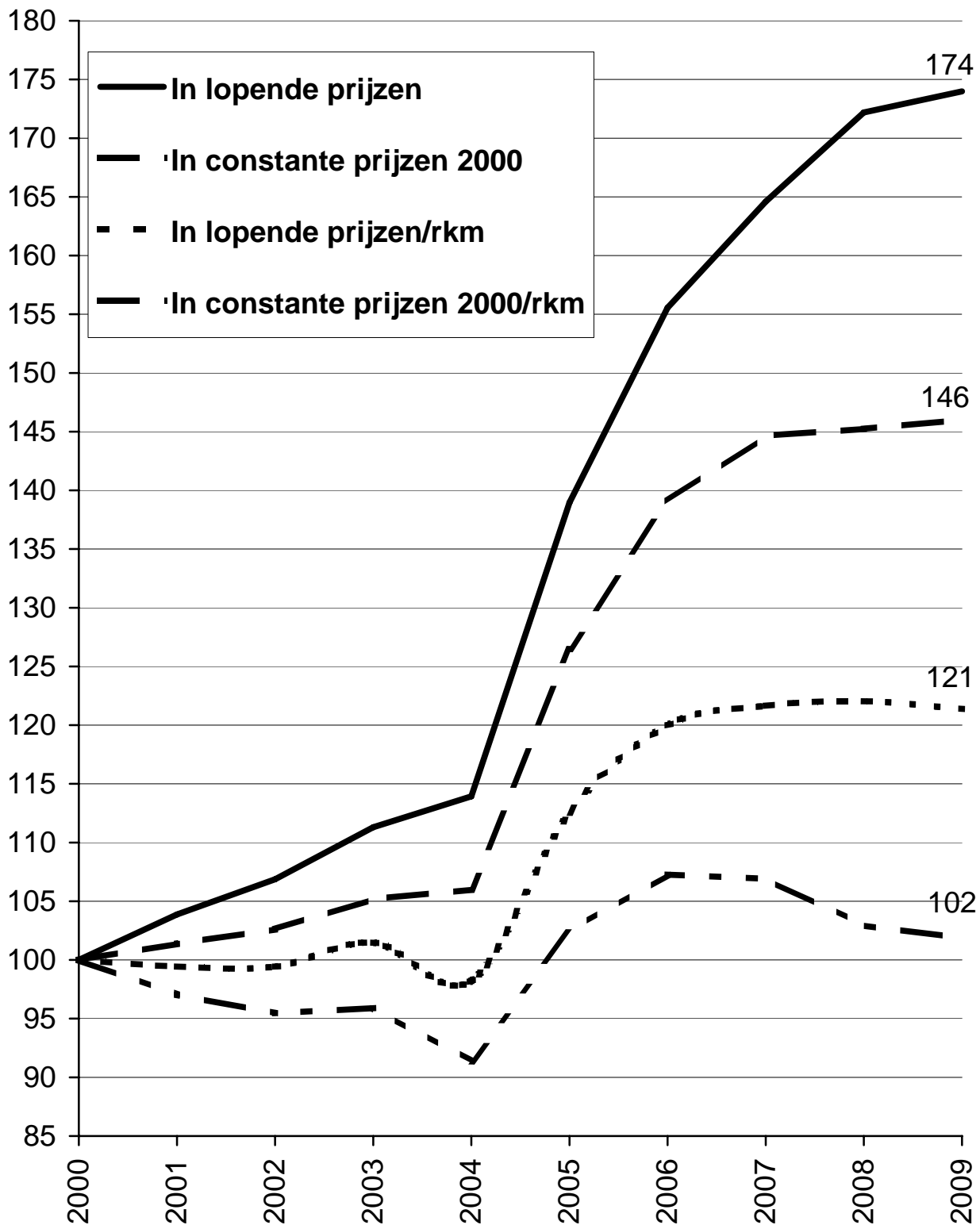
Reizigers Internationaal



B-Cargo



STAATSDOTATIES (2000 = 100)



Buiten verhoging infrastructuur vergoedingen in nationaal reizigersvervoer

6.1.5. Investerings (duizend EUR)

6.1.5.1. Uitgaven

Klassieke infrastructuur

- Onthaal reizigers

Herstructurering

- Dienstgebouwen en productiemiddelen

Materieel

Reizigers

- Motorstellen reizigers

- Rijtuigen reizigers

- Locomotieven reizigers

- Diversen

HST materieel

Goederen

- Rangeerloco's goederen

- Wagens goederenverkeer

Diversen

- Infrastructuur werkplaatsen

Andere

- Informatica en Algemene Diensten

Totaal investeringen

6.1.5.2. Financiering

Eigen middelen

- Klassieke infrastructuur

- Herstructurering

- Materieel - klassiek

- Materieel - HST

- Andere

FOD Mobiliteit en Vervoer

- Materieel - klassiek

- Materieel - HST

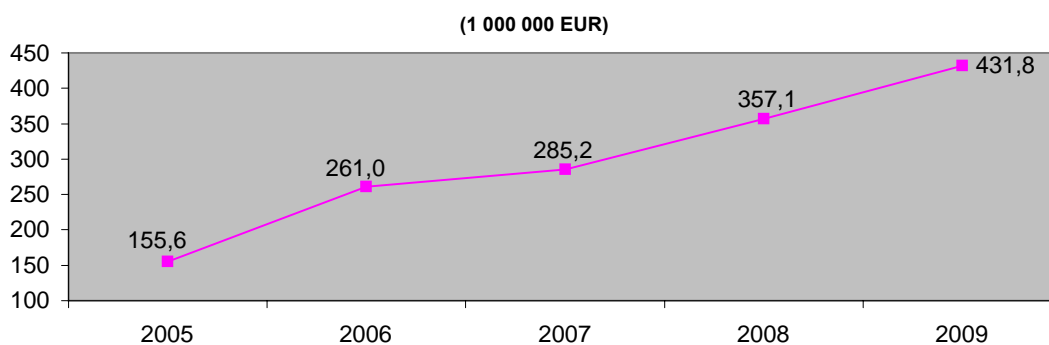
- Andere

GEN fonds

- Materieel

Derden

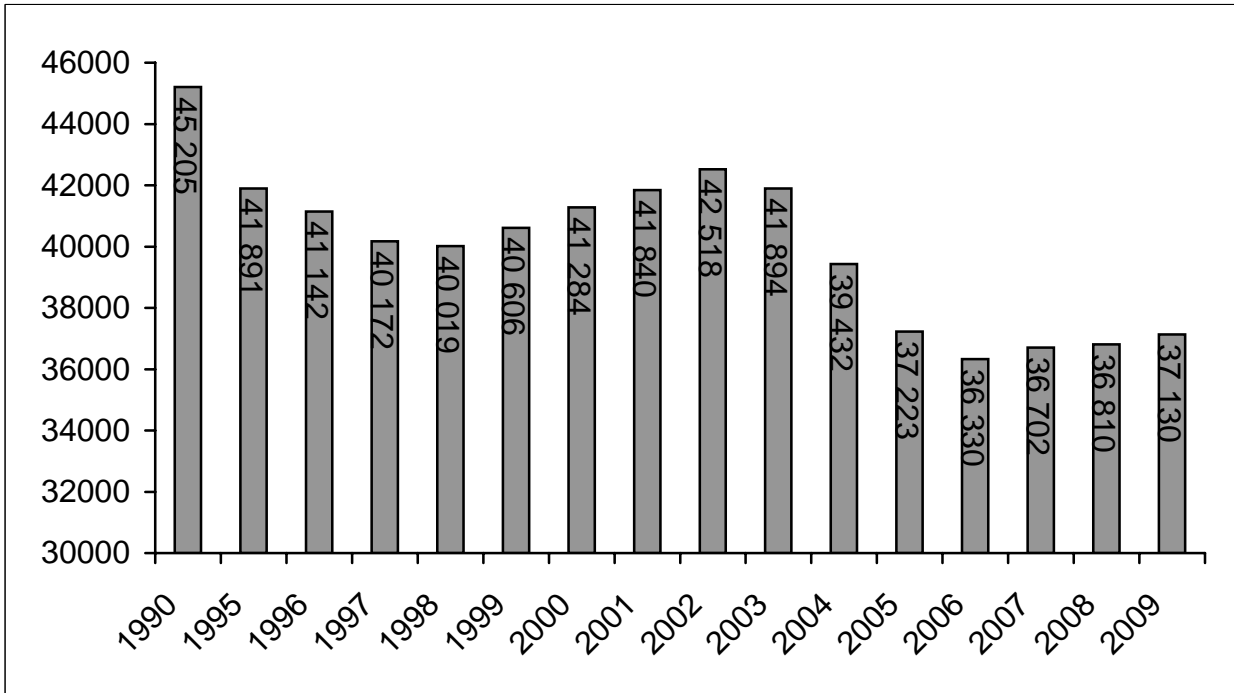
	2008	2009	Δ
	2.529	3.500	38,4%
	2.529	3.500	38,4%
	895	5.114	471,6%
	895	5.114	471,6%
	292.328	349.105	19,4%
	259.653	299.216	15,2%
	63.222	51.629	-18,3%
	176.565	110.731	-37,3%
	5.129	116.305	2167,5%
	14.737	20.551	39,5%
	3.681	25.271	586,4%
	1.402	822	-41,4%
	619	822	32,9%
	784		
	27.591	23.796	-13,8%
	27.591	23.796	-13,8%
	61.322	74.033	20,7%
	61.322	74.033	20,7%
	357.073	431.752	20,9%
	19.844	44.852	126,0%
	1.079	2.083	93,0%
	895	5.114	471,6%
	9.755	7.523	-22,9%
	2.298	22.304	870,5%
	5.817	7.828	34,6%
	335.075	201.843	-39,8%
	1.449	1.417	-2,2%
	276.737	131.995	-52,3%
	1.383	2.226	60,9%
	55.505	66.205	19,3%
	45.036	184.316	309,3%
	-42.883	741	-101,7%



		2008	2009	Δ
7. NMBS GROEP				
Activiteiten				
7.1. Personeel				
7.1.1. Personeelsbestand				
- Totaal effectief (31/12)		38.587	38.792	0,5%
- vrouwelijk		3.542	3.831	8,2%
- mannelijk		35.045	34.961	-0,2%
- statutair personeel		37.727	37.620	-0,3%
- niet-statutair personeel		860	1.172	36,3%
- aanwervingen		1.716	1.873	9,1%
- verterk		1.874	2.071	10,5%
7.1.2. Verdeling per leeftijdsschijf - 31/12				
- minder dan 25 jaar		1.648	1.796	9,0%
- 26 - 30 jaar		3.181	3.235	1,7%
- 31 - 35 jaar		3.355	3.593	7,1%
- 36 - 40 jaar		2.660	3.049	14,6%
- 41 - 45 jaar		2.040	1.869	-8,4%
- 46 - 50 jaar		11.291	9.410	-16,7%
- 51 - 55 jaar		10.356	10.769	4,0%
- 56 - 60 jaar		3.804	4.762	25,2%
- 61 - 65 jaar		252	309	22,6%
7.1.3. Totaal effectief, jaargemiddeld - VTE				
	Groep	36.810	37.130	0,9%
	NMBS Holding	4.571	4.650	1,7%
	NMBS	20.069	20.246	0,9%
	Infrabel	12.170	12.234	0,5%
7.1.4. Ratio's				
- per VTE				
. gemiddelde bruto kost per jaar (EUR)		52.251	57.112	9,3%
- per tewerkgestelde bediende,				
. aantal verkeerseenheden (1000 km)	Groep	643	561	-12,8%
	(1) NMBS	1.269	1.105	-12,9%
. totaal aantal trein-km	Groep	3.244	3.193	-1,6%
	(1) NMBS	6.396	6.289	-1,7%
	(1) Infrabel	9.135	8.698	-4,8%
. totaal aantal TKBR (1000)	Groep	1.593	1.413	-11,3%
	(1) NMBS	3.146	2.782	-11,6%
	(1) Infrabel	4.472	3.848	-14,0%
- % afwezigheden (ziekte, arbeidsongevallen)		5,7	5,9	3,5%

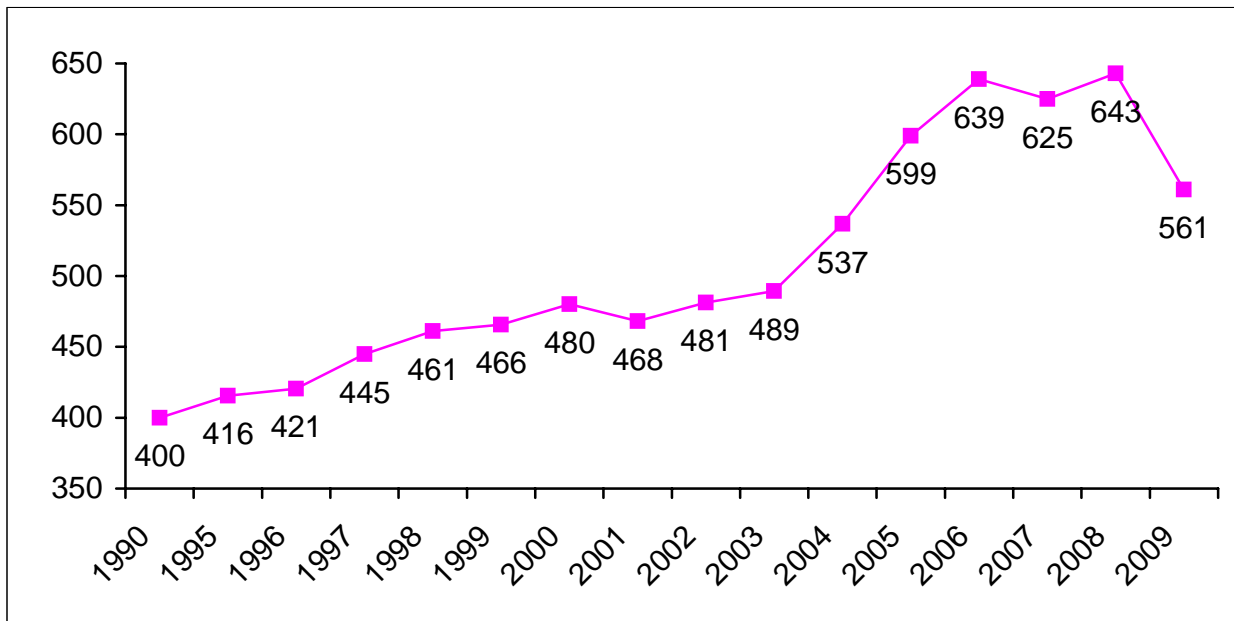
(1) Geneutraliseerd overdracht Infrabel - NMBS

GEMIDDELD PERSONEELSBESTAND (Groep)



PRODUCTIVITEIT VAN HET PERSONEEL (Groep)

duizend verkeerseenheden per bediende
(afwezigheden en gedetacheerden afgetrokken)



7.2. Vaste installaties (31/12)

7.2.1. Lengte der lijnen (km)

- geëlektrificeerd

- enkel spoor
- twee en meer sporen

- niet-geëlektrificeerd

- enkel spoor
- dubbel spoor

- uitgerust voor snelheden van:

- 300 km/u en meer

- 160 km/u

- 140 km/u

- 100 km/u

- 90 km/u

- 70 km/u

- minder dan 70 km/u

- uitgerust met:

- automatisch blokstelsel

- stationsblokstelsel

- andere

7.2.2. Lengte van de sporen

Geëlektrificeerde hoofdsporen

Niet geëlektrificeerde hoofdsporen

Bijsporen

7.2.3. Aantal seinposten

7.2.4. Overwegen

- bewaakte

- onbewaakte

- . met lichten en halve sluitbomen

- . met lichten, zonder halve sluitbomen

- . zonder automatische seinen

- private

7.2.5. Stations

- stations met personeel

- onbewaakte stopplaatsen

	2008	2009	Δ
	3.513	3.578	1,9%
	2.955	3.005	1,7%
	309	349	12,9%
	2.646	2.656	0,4%
	558	573	2,7%
	123	447	263,4%
	435	126	-71,0%
	174	174	0,0%
	36	36	0,0%
	243	255	4,9%
	414	410	-1,0%
	245	248	1,2%
	1.203	1.226	1,9%
	98	119	21,4%
	625	613	-1,9%
	184	185	0,5%
	291	312	7,2%
	1.925	2.031	5,5%
	1.197	1.176	-1,8%
	268	371	38,4%
	9.061	8.832	-2,5%
	5 601	5 661	-2,5%
	682	775	13,6%
	2 778	2 396	-13,8%
	267	223	-16,5%
	1.929	1.913	-0,8%
	12	11	-8,3%
	1.668	1.655	-0,8%
	1.303	1.307	0,3%
	249	236	-5,2%
	116	112	-3,4%
	249	247	-0,8%
	548	551	0,5%
	212	212	0,0%
	336	339	0,9%

7.4. Energieverbruik

7.4.1. Elektrische energie

Totaal verbruik

- Hoeveelheid (duizend Kwh)
- Kosten (1000 EUR)

7.4.2. Gasolie zonder wegvoertuigen

Totaal verbruik gasolie, lichte en zware stookolie

- Hoeveelheid (ton)
- Kosten (1000 EUR)

7.4.3. Gasolie voor wegvoertuigen

Totaal verbruik

- Hoeveelheid (duizend liter)
- Kosten (1000 EUR)

7.4.4. Gas

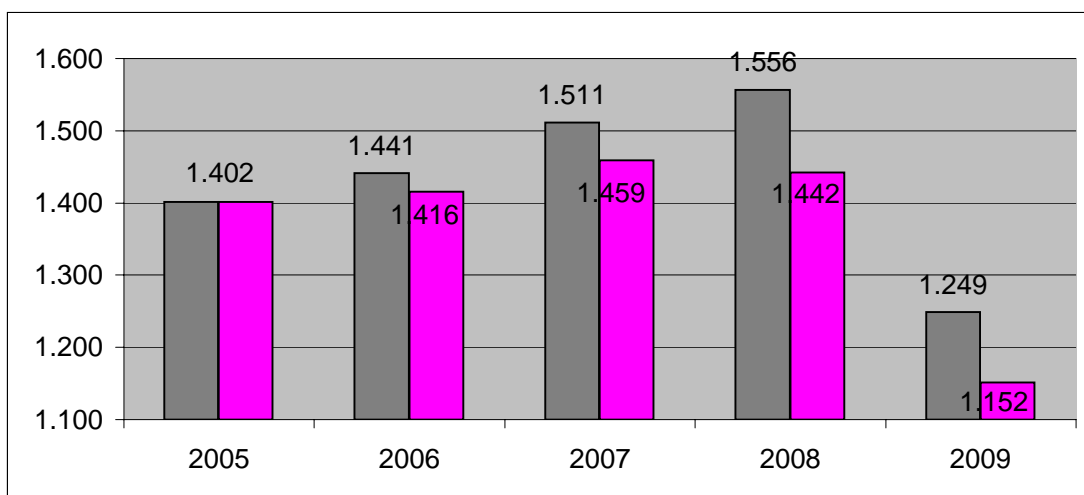
Totaal verbruik

- Hoeveelheid (Mgw)
- Kosten (1000 EUR)

	2008	2009	Δ
7.4.1. Elektrische energie			
Totaal verbruik			
- Hoeveelheid (duizend Kwh)	1.631	1.609	-1,3%
- Kosten (1000 EUR)	124.610	165.766	33,0%
7.4.2. Gasolie zonder wegvoertuigen			
Totaal verbruik gasolie, lichte en zware stookolie			
- Hoeveelheid (ton)	45.667	33.513	-26,6%
- Kosten (1000 EUR)	32.040	15.930	-50,3%
7.4.3. Gasolie voor wegvoertuigen			
Totaal verbruik			
- Hoeveelheid (duizend liter)	3.319	3.302	-0,5%
- Kosten (1000 EUR)	3.160	2.601	-17,7%
7.4.4. Gas			
Totaal verbruik			
- Hoeveelheid (Mgw)	149.575	156.675	4,7%
- Kosten (1000 EUR)	5.286	5.272	-0,3%

Staatsdotaties voor exploitatie

In lopende prijzen (1 000 000 EUR)
 In constante prijzen 2005 (1 000 000 EUR)

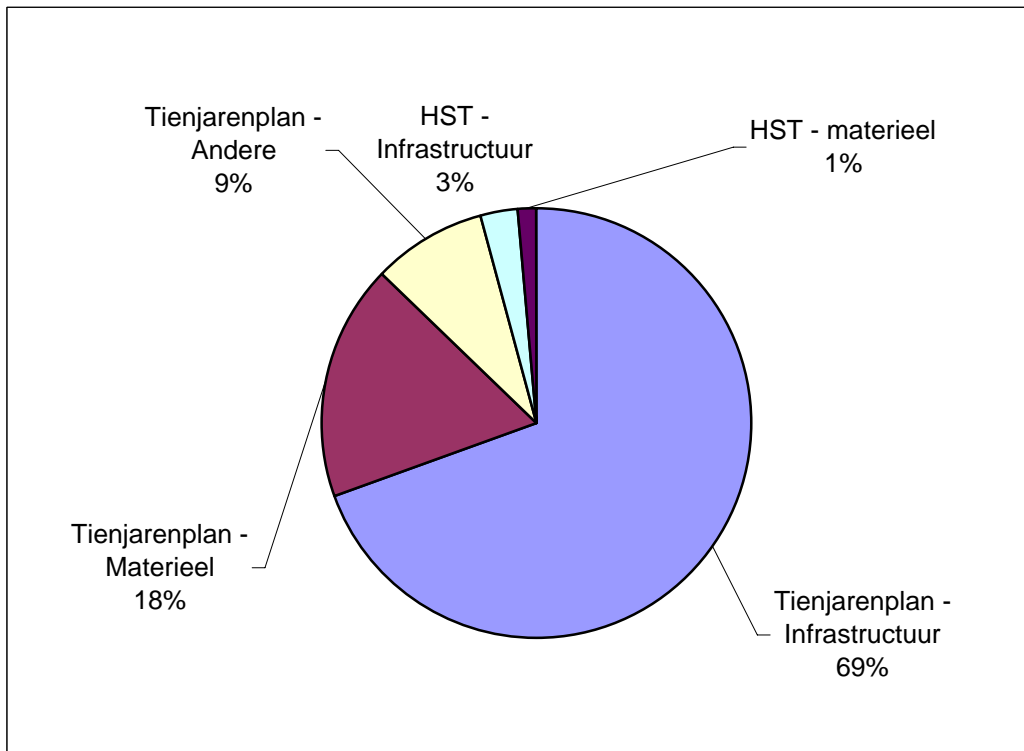


	2008	2009	Δ
8. NMBS GROEP			
Financiële resultaten			
8.1. Balans van het boekjaar (miljoen EUR)			
8.1.1. NMBS Holding			
Vaste activa	6.032,3	5.463,9	-9,4%
Volttende activa	6.108,1	6.477,0	6,0%
Totaal Actief	12.140,4	11.940,9	-1,6%
Eigen vermogen	1.789,0	1.963,4	9,7%
Voorzieningen en uitgestelde belastingen	832,4	859,6	3,3%
Schulden	9.519,0	9.117,9	-4,2%
Totaal Passief	12.140,4	11.940,9	-1,6%
8.1.2. Infrabel			
Vaste activa	11.975,7	12.701,5	6,1%
Volttende activa	1.303,5	1.133,2	-13,1%
Totaal Actief	13.279,2	13.834,7	4,2%
Eigen vermogen	12.423,1	13.084,4	5,3%
Voorzieningen en uitgestelde belastingen	94,1	57,6	-38,8%
Schulden	762,0	692,7	-9,1%
Totaal Passief	13.279,2	13.834,7	4,2%
8.2. Resultaten van het boekjaar (miljoen EUR)			
8.2.1. NMBS Holding			
I. Bedrijfsopbrengsten	2.449,2	2.594,1	5,9%
<i>Waarvan omzet</i>	<i>2.380,7</i>	<i>2.519,1</i>	<i>5,8%</i>
II a . Bedrijfskosten	2.338,0	2.472,5	5,8%
EBIDTA	111,2	121,6	9,3%
II b. Afschrijvingen, waardeminderingen en voorzieningen	26,2	215,9	724,1%
III. Bedrijfsresultaat (EBIT)	85,0	-94,3	
Financieel resultaat	127,1	270,0	112,4%
VI. Lopend resultaat (EBIT)	212,1	175,7	-17,2%
Uitzonderlijk resultaat	-363,8	-89,8	
Boekhoudkundige hervorming van 2005	81,5	49,8	-38,9%
Toevoeging aan de reserves		89,3	
XI. Totaal resultaat	-70,2	46,4	

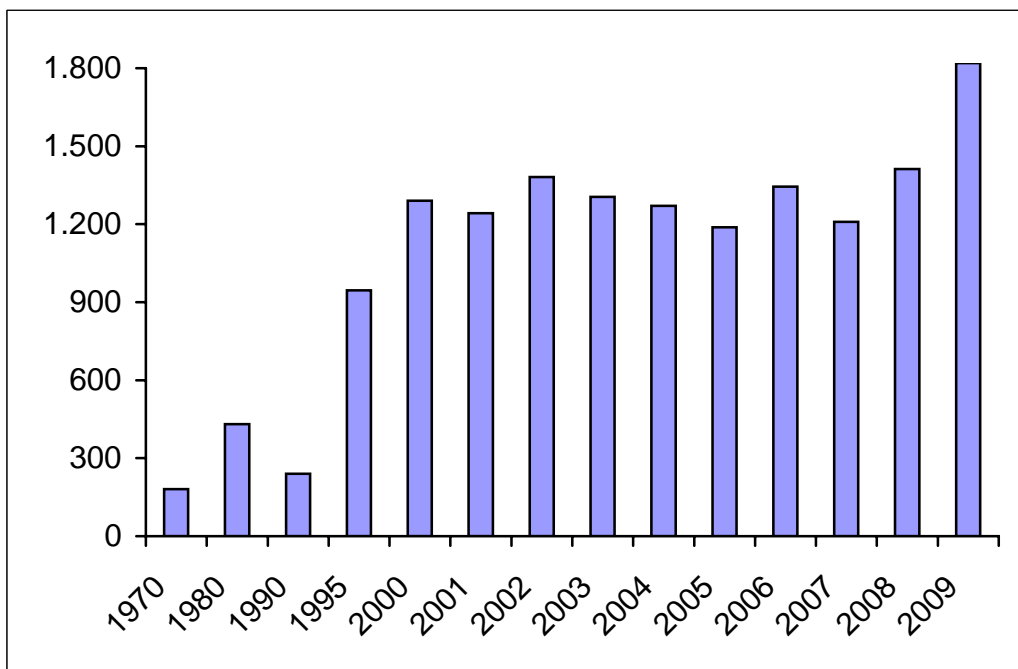
	2008	2009	Δ
8.2.2. Infrabel			
I. Bedrijfsopbrengsten	1.524,1	1.309,3	-14,1%
<i>infrastructuur vergoedingen</i>	609,5	626,6	2,8%
<i>staatscompensatie</i>	433,1	115,1	-73,4%
<i>geproduceerde vaste activa</i>	301,5	322,4	6,9%
<i>andere</i>	180,0	245,2	36,2%
II a . Bedrijfskosten	1.440,2	1.254,2	-12,9%
EBIDTA	83,9	55,0	-34,4%
II b. Afschrijvingen, waardeminderingen en voorzieningen	112,0	307,2	174,3%
III. Bedrijfsresultaat (EBIT)	-28,1	-252,1	
Financieel resultaat	138,5	447,1	222,8%
VI. Lopend resultaat (EBIT)	110,4	194,9	76,6%
Uitzonderlijk resultaat	-11,6	-125,3	
XI. Totaal resultaat	98,8	69,6	-29,5%
8.2.3. NMBS Groep (NMBS-HOLDING + NMBS + INFRABEL)			
I. Bedrijfsopbrengsten	4.048,8	3.682,4	-9,0%
<i>Waarvan omzet</i>	3.340,8	2.831,4	-15,2%
II a . Bedrijfskosten	3.908,1	3.759,6	-3,8%
EBIDTA	140,7	-77,2	
II b. Afschrijvingen, waardeminderingen en voorzieningen	351,4	710,9	102,3%
III. Bedrijfsresultaat (EBIT)	-210,7	-788,1	
Financieel resultaat	361,6	812,5	124,7%
VI. Lopend resultaat (EBIT)	150,9	24,4	-83,8%
Uitzonderlijk resultaat	-137,1	-227,2	
XI. Totaal resultaat	13,8	-202,8	
8.3. Staatsdotaties (miljoen EUR)	1.556,2	1.248,4	-19,8%
NMBS	920,7	927,9	0,8%
Infrabel	433,1	115,1	-73,4%
NMBS Holding	202,4	205,3	1,5%

	2008	2009	Δ
8.4. Investerings (duizend EUR)			
8.4.1. NMBS Holding			
8.4.1.1. Uitgaven			
Tienjarenplan	189.542	216.983	14,5%
Infrastructuur	141.125	134.465	-4,7%
Andere	48.417	82.518	70,4%
HST	10.546	10.669	1,2%
Totale investeringen (zonder financ. verrichtingen)	200.088	227.652	13,8%
8.4.1.2. Financiering			
Eigen middelen	13.090	29.818	127,8%
FOD Mobiliteit en Vervoer	186.625	197.658	5,9%
Derden	373	176	-52,8%
8.4.2. Infrabel			
8.4.2.1. Uitgaven			
Tienjarenplan	804.705	1.121.408	39,4%
HST	50.142	38.952	-22,3%
Totale investeringen (zonder financ. verrichtingen)	854.847	1.160.360	35,7%
8.4.2.2. Financiering			
Fonds voor voltooiing HST (bijdrage HST inbegr.)	41.054	32.361	-21,2%
FOD Mobiliteit en Vervoer	795.875	1.113.591	39,9%
Derden	17.918	14.408	-19,6%
8.4.3. NMBS Groep			
8.4.3.1. Uitgaven			
Tienjarenplan	1.347.639	1.744.872	29,5%
Infrastructuur	949.253	1.264.487	33,2%
Materieel	288.646	323.834	12,2%
Andere	109.739	156.551	42,7%
HST	64.369	74.892	16,3%
Infrastructuur	60.688	49.621	-18,2%
Materieel	3.681	25.271	586,4%
Totale investeringen (zonder financ. verrichtingen)	1.412.008	1.819.764	28,9%
8.4.3.2. Financiering			
Eigen middelen	32.934	74.670	126,7%
GEN Fonds	45.036	184.316	309,3%
Fonds voor voltooiing HST	41.054	32.361	-21,2%
FOD Mobiliteit en Vervoer	1.317.575	1.513.092	14,8%
Derden	-24.592	15.325	-162,3%

INVESTERINGEN - UITGAVEN - 2009



EVOLUTIE 1970 - 2009 - miljoen EUR (zonder financiële verrichtingen)



		2008	2009	Δ
9	JAARREKENINGEN NMBS CONSORTIUM GLOBALE CONSOLIDATIE			
9.1. Balans van het boekjaar (duizend EUR)				
	Vaste activa	16.589,0	17.781,3	7,2%
	Volttende activa	9.564,7	9.929,6	3,8%
9.1.1	Totaal Actief	26.153,7	27.710,9	6,0%
	Eigen vermogen	16.093,2	16.791,3	4,3%
	Belangen van derden	6,1	5,9	-3,3%
	VII. Voorzieningen voor risico's en kosten	1.237,2	1.111,5	-10,2%
	Schulden	8.817,2	9.268,1	5,1%
9.1.2	Totaal Passief	26.153,7	27.170,9	3,9%
9.2. Resultaten van het boekjaar (duizend EUR)				
	I. Bedrijfsopbrengsten	4.048,8	3.682,4	-9,0%
	Ila. Bedrijfskosten	3.908,1	3.832,6	-1,9%
9.2.2. EBIDTA		140,7	-150,2	
	II b. Afschrijvingen, waardeminderingen, voorzieningen	351,4	637,8	81,5%
9.2.3. III. Bedrijfsresultaat (EBIT)		-210,7	-788,0	
9.2.4.	Financieel resultaat	361,6	812,5	124,7%
9.2.5. Lopend resultaat		150,9	24,5	-83,8%
9.2.6.	Uitzonderlijk resultaat	-137,1	-227,3	
9.2.7. Totaal resultaat		13,8	-202,8	
9.2.8. Resultaat na belast. en overboekingen		11,1	-205,0	
	Aandeel van ondernem.-vermogenmutatie	1,6	-0,7	
9.2.9. Geconsolideerd resultaat		12,7	-205,7	
	Aandeel van derden in het resultaat	0,3	0,0	
	Aandeel van de groep in het resultaat	12,4	-205,7	
9.2.10. Resultaatverwerking				
	B. Onttrekking aan het eigen vermogen		-200,0	
	C. Toevoeging aan de reserves	-12,4	205,7	
	F. Uit te keren winst			

	2008	2009	Δ
10 EXTERNE GEGEVENS			
10.1. Economische gegevens (België)			
10.1.1. Index van de consumptieprijzen	112,3	111,7	-0,5%
Gezondheidsindex	110,3	110,9	0,5%
(jaargemiddelde - 2004 = 100)			
10.1.2. Actieve bevolking (1 000)			
(jaargemiddelde)	5.043	5.077	0,7%
10.1.3. Werkloosheidspercentage			
t.o.v. de actieve bevolking (%)	7,0	7,9	12,9%
10.1.4. Variatie van het Bruto binnenlands product in volume			
(verandering in % tegen vaste prijzen t.o.v. vorig jaar - laatste jaar: raming)	1,9%	-1,9%	
10.2. Vreemde spoorwegondernemingen			
(voorlopige gegevens)			
10.2.1. Reizigersverkeer			
Miljoen reizigers-km - spoorverkeer			
NMBS - België	10.403	10.493	0,9%
CFF - Zwitserland	16.115	16.674	3,5%
CFL - G.H. Luxemburg	345	333	-3,5%
DB AG - Duitsland	77.812	76.772	-1,3%
DSB - Denemarken	5.838	7.312	25,2%
FS - Italië	45.025	44.404	-1,4%
NS - Nederland	16.180	16.315	0,8%
OBB - Oostenrijk	10.159	10.089	-0,7%
RENFE - Spanje	20.071	21.731	8,3%
SNCF - Frankrijk	86.649	86.030	-0,7%
Miljoen reizigers - spoorverkeer			
NMBS - België	216,7	220,4	1,7%
CFF - Zwitserland	326,8	338,1	3,5%
CFL - G.H. Luxemburg	17,7	17,0	-4,0%
DB AG - Duitsland	1.920,0	1.907,6	-0,6%
DSB - Denemarken	162,7	194,8	19,7%
FS - Italië	584,0	587,4	0,6%
NS - Nederland	344,5	328,3	-4,7%
OBB - Oostenrijk	207,6	206,0	-0,8%
RENFE - Spanje	501,2	466,8	-6,9%
SNCF - Frankrijk	1.088,1	1.090,2	0,2%

10.2.2. Goederenverkeer

Miljoen ton-km - spoorverkeer

	2008	2009	Δ
NMBS - België	7.882	5.439	-31,0%
CFF - Zwitserland	12.546	11.674	-7,0%
CFL - G.H. Luxemburg	71	51	-28,2%
Railion - Duitsland - Denemarken - Nederland	113.634	93.948	-17,3%
FS - Italië	19.918	13.569	-31,9%
OBB - Oostenrijk	18.213	20.196	10,9%
RENFE - Spanje	9.715	6.971	-28,2%
SNCF - Frankrijk	35.932	26.482	-26,3%

Miljoen ton - spoorverkeer

	2008	2009	Δ
NMBS - België	55,4	36,5	-34,1%
CFF - Zwitserland	53,2	48,7	-8,5%
CFL - G.H. Luxemburg	2,2	1,4	-36,4%
Railion - Duitsland - Denemarken - Nederland (*)	379	341	-10,0%
FS - Italië	65,9	44,5	-32,5%
OBB - Oostenrijk	91,9	106,0	15,3%
RENFE - Spanje	22,0	16,6	-24,5%
SNCF - Frankrijk	94,0	69,4	-26,2%

10.3. Aandeel per vervoerwijze % van de verkeerseenheden

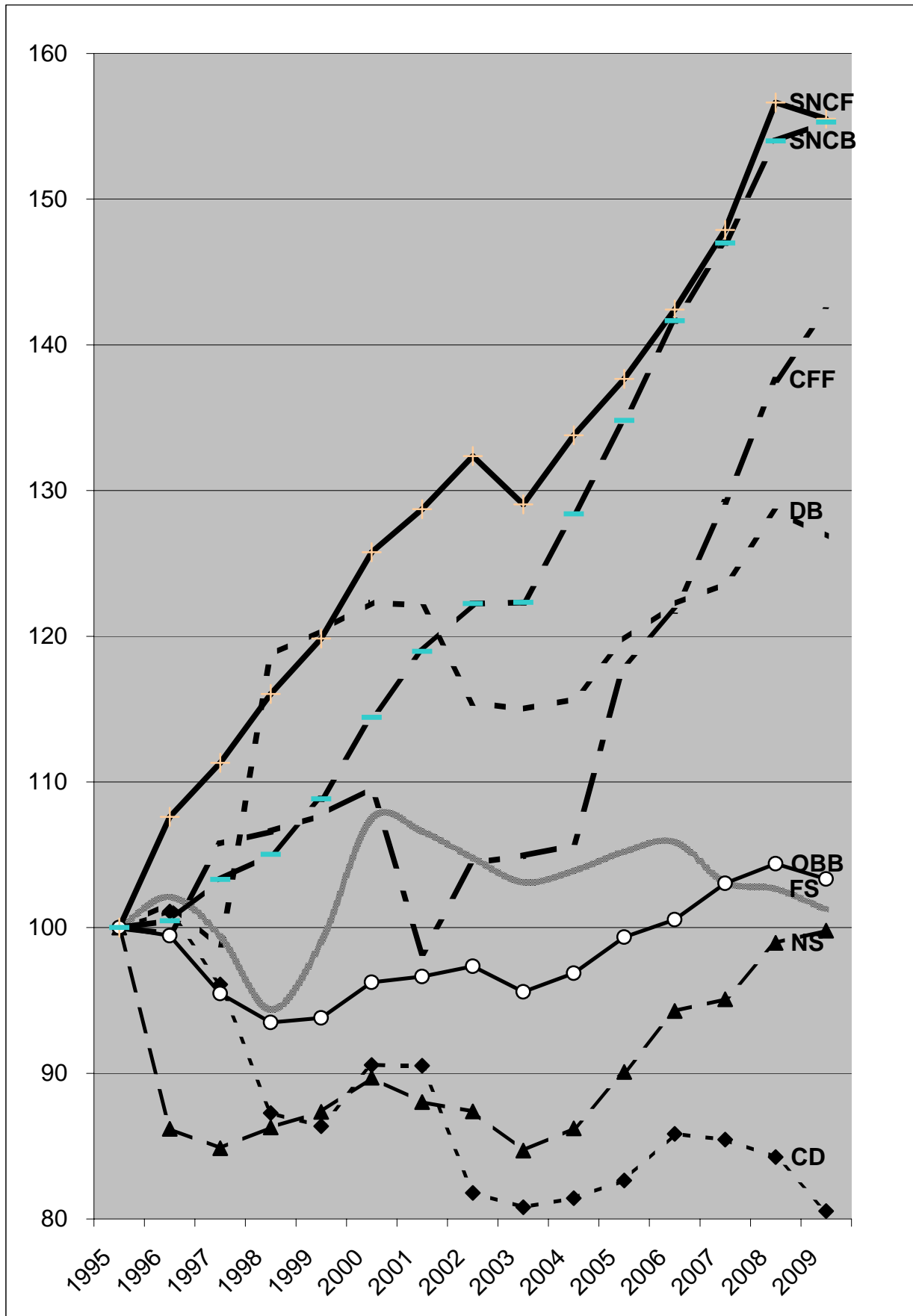
10.3.1. Reizigers (2007)

	BE	EU 25
- spoor	7,3	7,2
- weg	92,0	91,4
- andere (tram - metro)	0,7	1,4

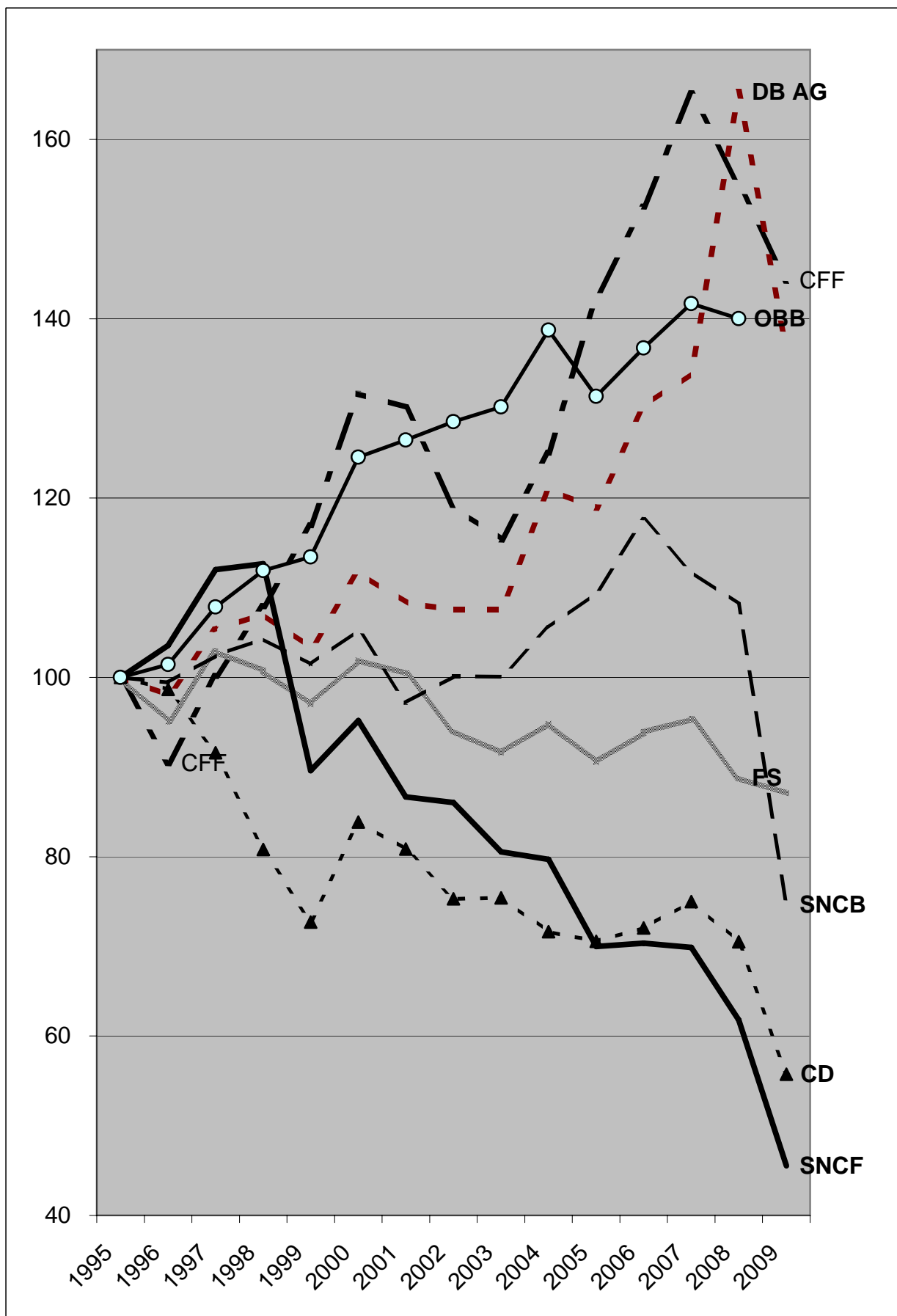
10.3.2. Goederen (2007)

	BE	EU 25
- spoor	15,0	17,1
- weg	67,0	72,5
- andere (waterweg - pijplijnen)	18,0	10,4

Evolutie van het reizigersverkeer (in rkm) 1995 = 100



Evolutie van het goederenverkeer (in tkm) 1995 = 100



Evolutie van het modaal aandeel spoorvervoer

