

## permis d'environnement

H-SE.03

### Manuel EnviroBase

## 1. Qu'est-ce qu'EnviroBase?



EnviroBase est une base de données, gérée par H-SE.03, dans laquelle toute information axée environnement concernant les sites d'exploitation du Groupe SCNB peut être enregistrée de façon structurée. Cette information ne peut être utilisée que pour les besoins fonctionnels. Elle est **uniquement destinée à un usage interne au Groupe SNCB** par les personnes compétentes en 1<sup>ère</sup> et 2<sup>ème</sup> ligne, ainsi que par les relais énergie.

Pour une bonne compréhension de la structure d'information d'EnviroBase, il est utile de clarifier quelques concepts :

### 1.1 Unité Technique Environnementale

Certaines installations ou activités (p.ex. les transformateurs, les citernes à mazout, l'évacuation des eaux usées,...) nécessitent l'obtention d'un permis d'environnement. Ces « installations classées » sont mentionnées sur les listes de classement de la législation régionale respective en matière d'installations incommodes.

Les **permis** ne sont pas **délivrés** individuellement, installation par installation, mais bien par **unité technique environnementale** (UTE).

UTE : Etablissements divers, y compris leur terrain d'exploitation et les autres biens immobiliers auxquels ils sont liés, qui doivent être considérés comme étant un tout en vue d'apprécier les dommages qu'ils sont susceptibles de causer à l'homme ou à l'environnement.

Par exemple, pour un bâtiment avec différents propriétaires/utilisateurs, un seul permis sera donc délivré. Dans ce cas, une seule partie doit assurer la responsabilité en tant qu'exploitant.

Une UTE doit être définie d'une manière cohérente et défendable sur le plan technico-environnemental vis-à-vis des autorités qui délivrent le permis. Avec EnviroBase, H-SE dispose des informations nécessaires de manière structurée (permis en cours, configuration de propriété des bâtiments et terrains, inventaire des installations classées,...).

C'est pourquoi la définition des UTE du Groupe SNCB est effectuée par H-SE.03

Le Groupe SNCB exploite actuellement quelque 800 UTE comprenant environ 7300 installations disposant / ayant besoin d'un permis.

### 1.2 Compétence 1<sup>ère</sup> ligne

Le permis d'environnement est délivré au nom d'une personne morale précise qui est représentée par une personne physique responsable du respect de la législation environnementale. La législation décrit ce responsable comme « l'exploitant ».

Dans la pratique, en cas d'infraction éventuelle du respect de la législation environnementale, on pourra se retourner tant contre la société comme personne morale que contre les personnes physiques en charge de l'exploitation.

Les personnes physiques dont le nom figure sur la demande de permis ne conservent pas toujours la même fonction, de sorte que la responsabilité d'exploitation constitue une donnée dynamique. De tels changements ne doivent cependant pas être portés à la connaissance des autorités.

**Contrairement à un permis de bâtir p. ex., un permis d'environnement est limité dans le temps et requiert un suivi permanent quant au respect des conditions d'exploitation.**

C'est pourquoi la responsabilité de s'assurer de la détention d'un permis d'environnement et du respect des conditions d'exploitation du permis doit toujours être attribuée de manière claire.

Nous appelons cette responsabilité la "**compétence en première ligne**". L'instance compétente en première ligne :

- doit veiller à ce que les exploitations (UTE) relevant de sa compétence disposent des permis d'environnement requis ;
- est tenue de veiller au respect des conditions d'exploitation reprises dans le permis;
- sera l'interlocuteur de l'autorité de tutelle.

La **détermination** de la **société** (SNCB/Infrabel/SNCB-Holding) au sein de laquelle la compétence en première ligne doit se situer est parfois évidente ; mais, dans un certain nombre de situations complexes, des accords sont pris au sein du Groupe SNCB par voie de **convention**.

### **1.3 Compétence 2<sup>ème</sup> ligne**

Le respect des conditions du permis représente la plupart du temps une affaire technique au niveau de l'installation. Dans un certain nombre de cas, un "compétent en première ligne/exploitant" sera titulaire du permis pour des installations ne relevant pas de sa propriété économique ou de sa compétence technique.

C'est pourquoi il est important, par analogie avec la compétence en première ligne, de noter quelle société du Groupe SNCB et quelle personne physique sont responsables d'une installation donnée. Nous décrivons cette responsabilité comme une "**compétence en deuxième ligne**".

La personne compétente en deuxième ligne :

- est **responsable de la conformité technique avec la législation** pour les installations placées sous sa gestion ;
- **fournit** à l'instance compétente en première ligne toutes les **informations** nécessaires à la demande d'un permis d'environnement (contenances, volumes, plans, MSDS, etc.) ;
- **informe l'instance compétente en première ligne à temps** (préventivement) **des modifications** opérées sur les installations, de telle sorte que le permis d'environnement en cours puisse être adapté en conséquence par l'instance compétente en première ligne.

Pour chaque installation, H-SE.03 enregistre dans EnviroBase le nom de la personne compétente en deuxième ligne.

## **2. Instructions**

### ***2.1 Pour les services d'étude impliqués dans la conception de nouveaux établissements de la SNCB, SNCB-Holding ou Infrabel ou des modifications d'établissements existants.***

1. Le genre d'installations ou d'activités nécessitant un permis ou une déclaration environnementale peut être consulté sur le site IntraWeb H-SE.03. Dès lors que pour un nouvel établissement, ou une modification d'un établissement existant, les caractéristiques de telles installations sont connues ; le service d'étude communique cette liste au conseiller en environnement du district en question. Voir le nom et les références de contact sur IntraWeb.
2. Le conseiller en environnement H-SE.03 mettra à jour Envirobase et instruira la procédure à suivre pour la demande de permis ou l'introduction d'une déclaration environnementale ou (seulement en région Wallonne) la demande de permis unique.
3. Le service d'étude établit le dossier.
4. Le conseiller en environnement vérifie le dossier.
5. Le service d'étude envoie le dossier au futur service de gestion et requiert de ce dernier l'introduction du dossier auprès de l'autorité régionale ou communale. Si nécessaire, le service de gestion complète le dossier avec la preuve de paiement de la taxe.
6. Celui qui a introduit le dossier, informe le service d'étude et le conseiller en environnement du déroulement du dossier. Si nécessaire, le service d'étude et le conseiller en environnement donne de plus amples informations au service régional ou communal.
7. Après obtention du permis, ou le récépissé d'une déclaration, tous les services internes sont informés. Le conseiller en environnement met les documents concernés scannés à disposition via Envirobase.

### ***2.2 Pour les services de gestion et d'entretien des établissements existants de la SNCB, SNCB-Holding ou Infrabel.***

La même procédure s'applique mais n'est pas seulement d'application pour des installations ou activités neuves mais aussi lors de remplacement, arrêt d'activités, mise hors service d'installations et transfert (interne ou Groupe ou à des tiers) d'installations.

Les responsables première et deuxième échelon reçoivent annuellement la liste des installations ou UTE pour lesquelles ils sont responsables avec la requête de confirmer dans le mois, l'exactitude de l'information.

### 3. Comment consulter EnviroBase?

EnviroBase peut être consultée via l'intranet sous deux formats différents :

1) Version base de données MS Access

La version 'base de données' est une copie intégrale de la base de données centrale, mais elle requiert par conséquent l'utilisation de Microsoft Access.

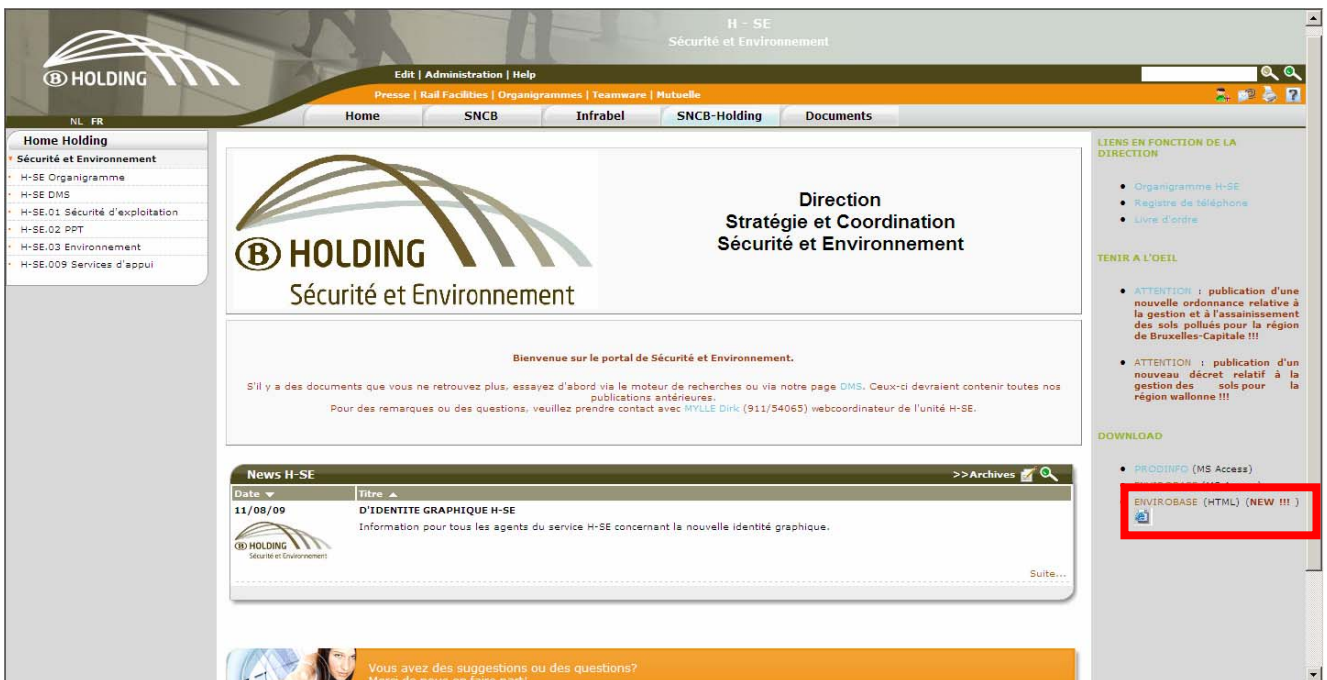
2) Version HTML

A partir de la base de données centrale, un site HTML est généré et comporte une sélection des informations les plus importantes. Cela permet une consultation conviviale des données.

Ce document donne des explications plus précises sur la version HTML. Pour la version Access, un manuel d'utilisation est mis à disposition séparément.

### 4. EnviroBase HTML – Ecrans

Pour ouvrir la page d'accueil, rendez-vous sur l'intranet, plus précisément sur la partie du site dédiée à la SNCB-Holding / Service Sécurité et Environnement. Sur le côté droit se trouve un lien intitulé « EnviroBase (HTML) » sur lequel vous devez cliquer.



La page d'accueil ressemble à ceci :

1. Texte explicatif

### Wat is EnviroBase ?

EnviroBase is een database, beheerd door H-VM03, waarin alle milieurelevante informatie over de exploitatiesites van de NMBS-Groep op structurele wijze verzameld kan worden. Deze informatie mag enkel voor functionele noodwendigheden en uitsluitend intern de NMBS-Groep gebruikt worden en is bedoeld voor bevoegden 1ste en 2de lijn en de energiewakers. Toelichting over de verantwoordelijkheden vindt u in een [apart document](#).

De database (MS Access XP) kan integraal [gedownload](#) worden om toegang te krijgen tot alle informatie. Sedert februari 2009 is echter ook een consultatie beschikbaar via een webinterface. U bevindt zich nu op de startpagina van deze interface.

Hieronder vindt u links naar drie verschillende lijsten om gericht naar informatie te zoeken. Indien u tijdens de consultatie zou vaststellen dat bepaalde gegevens niet meer correct zijn, gelieve de milieu-adviseur H-VM.03 van het betrokken district daar dan van in te lichten opdat de database kan gecorrigeerd worden.



### Qu'est-ce qu'EnviroBase ?

EnviroBase est une base de données, gérée par H-SE03, dans laquelle toute information axée environnement concernant les sites d'exploitation du Groupe SCNB peut être enregistrée de façon structurée. Cette information ne peut être utilisée que pour les besoins fonctionnels. Elle est **uniquement destinée à un usage interne au Groupe SNCB** par les compétences 1ère et 2ième ligne et les relais énergie. Vous retrouverez une notice explicative sur ces responsabilités dans un [document particulier](#)



La base de données est disponible pour avoir accès à l'information. Depuis février 2009, elle est également accessible via une interface web.

6. Lien 'fichier KML' Google Earth



Ci-dessous, vous retrouverez des raccourcis vers trois listes différentes qui vous permettent de consulter l'information. Si vous constatez des erreurs, veuillez en informer le district concerné.

5. Lien 'Inventaire Amiante'

Lijst Milieu Technische Eenheden  
Liste Unités Techniques Environnementales

2. Onglet "UTE"

Lijst Bevoegden 1ste Lijn  
Liste Compétences 1ère Ligne

3. Onglet "Compétence 1ère ligne"

Lijst bevoegden 2de Lijn  
Liste Compétences 2ième Ligne

4. Onglet "Compétence 2ème ligne"

### 3.1. Texte explicatif

Vous trouverez dans ce texte une courte explication sur EnviroBase, un lien renvoyant à un document de référence, ainsi qu'un autre lien vers la base de données Access intégrale.

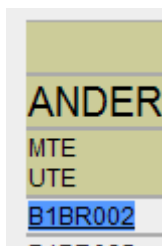
### 3.2. Onglet – Liste Unités Techniques Environnementales

En cliquant sur cet onglet, une autre page web s'ouvre. Dedans, toutes les unités techniques environnementales sont listées et triées par 1) district 2) commune dans laquelle l'UTE est située et 3) le code UTE.

MTE	KI	Station - Naam MTE	Bevoegde 1ste Lijn	Vergunningstoestand	Proceduretoestand
UTE		Gare - Nom UTE	Compétence 1ère ligne	Situation Permis	Situation Procédure
B1BR002	3	Bruxelles Bashir	François Edmond	Volledig in orde	-
B1BR025	2	Bruxelles-Midi Bâtiment Infra	Faucon Jean	Volledig in orde	-
B1BR032	3	Bruxelles-Midi EMAC 1	SA EMAC	Volledig in orde	-

#### Code UTE

Dans EnviroBase, chaque UTE se voit attribué un code structuré de 7 caractères : 1234567.



Commune 1	District 2	Province 34	Type UTE (pas toujours suivi) 5	Numéro d'ordre 67
B ruxelles-Capitale	1 CE	BR	0 <i>Sous-station de traction</i>	00
V laanderen	2 NO	WV	1 <i>Poste de sectionnement</i>	
W allonie	3 NW	OV	2 <i>Atelier Infra</i>	
	4 SE	AN	3 <i>Atelier Matériel</i>	
	5 SO	VB	4 <i>Gare</i>	
		LI	5 <i>Poste HT</i>	
		BW	7 <i>Bloc de signalisation</i>	
		HA	8 <i>Stand d'approvisionnement de gasoil</i>	
		NA	9 <i>Divers</i>	
		LG		
		LU		

En cliquant sur le code UTE, une vue détaillée de l'UTE concernée peut être visualisée (voir plus loin, point 4).

#### Classe

KI	Sta	Ga
2	3	Br
5	2	Br

Les exploitations sont réparties en classes 1, 2 ou 3 en fonction de la législation régionale.

### Comment effectuer une recherche ?

Faire défiler les informations à l'aide de la souris s'avère parfois compliqué. Il est beaucoup plus aisé d'avoir recours à la fonction de recherche standard d'Internet Explorer : CTRL-F.

MTE	KI	Station - Naam MTE	Bevoegde 1ste Lijn	Vergunningstoestand	Proceduretoestand
UTE		Gare - Nom UTE	Compétence 1ère ligne	Situation Permis	Situation Procédure
W4LG432	3	Amay Gare			-
W4LG225	0	Amay voie bât Voie			-
W4LG727	3	Ampsin Gare PANG			-

### 3.3. Onglet – Liste Compétences 1<sup>ère</sup> Ligne

En tant que personne compétente en première ligne (C1L), il se peut que vous soyez uniquement / principalement intéressé par les UTE pour lesquelles vous êtes enregistré comme C1L.

C'est pourquoi on a créé une page d'aperçu sur laquelle figurent tous les C1L, triés par ordre alphabétique, avec à chaque fois la liste des UTE pour lesquelles le C1L est responsable.

Alaerts Tom					NMBS/SNCB, B-TP.M
MTE UTE	KI/CI	Station - Naam MTE Gare - Nom UTE	Naam en voornaam Nom et prénom	Vergunningstoestand Situation permis	Proceduuretoestand Situation procédure
<a href="#">V2AN302</a>	2	Antwerpen-Noord Tractiewerkplaats	Alaerts Tom	Volledig in orde Compleet	-
<a href="#">V2AN305</a>	2	Antwerpen-Schijnpoort TOP + Car-wash	Alaerts Tom	Volledig in orde Compleet	-

Algoet Marc					Holding, H-ST
MTE UTE	KI/CI	Station - Naam MTE Gare - Nom UTE	Naam en voornaam Nom et prénom	Vergunningstoestand Situation permis	Proceduuretoestand Situation procédure
<a href="#">V3OV707</a>	3	Aalst-Oost goedernloods (ex Seinhuis I)	Algoet Marc	Volledig in orde Compleet	-
<a href="#">V3OV927</a>	2	Aalter Schrijnwerkerij en zeefdrukkerij	Algoet Marc	Volledig in orde Compleet	-

Ici aussi vous pouvez avoir facilement accès au détail de l'UTE via le lien associé à son code.

### 3.4. Onglet – Liste Compétences 2<sup>ème</sup> Ligne

Pour les personnes compétentes en deuxième ligne (C2L), on a également créé un aperçu leur permettant de s'informer facilement des installations pour lesquelles ils sont enregistrés en tant que C2L.

Vu qu'ici les résultats sont donnés au niveau de l'installation, les listes sont beaucoup plus longues et les informations détaillées par C2L figurent dans des pages web séparées qui peuvent être atteintes via une page intermédiaire reprenant les noms des C2L.

Page intermédiaire:

Lijst Bevoegden Tweede Lijn Liste Compétences deuxième ligne			
<a href="#">[BV] Iauw ???</a>	<a href="#">[NM] OPVOLGER TJAMPENS BIJ PA</a>	<a href="#">[NW] te bepalen</a>	<a href="#">[SE] te bepalen</a>
<a href="#">Alaerts Tom</a>	<a href="#">Algoet Marc</a>	<a href="#">Andries Rudi</a>	<a href="#">Arnauts Denis</a>
<a href="#">Artus Emile</a>	<a href="#">Ballant Jean-Louis</a>	<a href="#">Balthasart Alain</a>	<a href="#">Barre Charles</a>
<a href="#">Baudoux Eric</a>	<a href="#">Beke Tim</a>	<a href="#">Bemelmans Guy</a>	<a href="#">Biaumet André</a>
<a href="#">Bisschop Geert</a>	<a href="#">Bonnet Dorothée</a>	<a href="#">Braconnier Philippe</a>	<a href="#">British TELECOM</a>
<a href="#">Buys Ludo</a>	<a href="#">Caspar Patrick</a>	<a href="#">Cauvin Claude</a>	<a href="#">Ceuleers Johan</a>
<a href="#">Chabeau Patrice</a>	<a href="#">Charlot Bernard</a>	<a href="#">Codutti Paolo</a>	<a href="#">Coppens Paul</a>
<a href="#">Cornet pascal</a>	<a href="#">Cornu Dirk</a>	<a href="#">Corthier Andres</a>	<a href="#">Cosemans Joseph</a>
<a href="#">Croquet Patrick</a>	<a href="#">Crossart Eric</a>	<a href="#">Daemen Hugo</a>	<a href="#">Damas Paul</a>
<a href="#">Dani Lufti</a>	<a href="#">Danschotter Wilfried</a>	<a href="#">De Backer Stefaan</a>	<a href="#">De Beul Guido</a>
<a href="#">De Meersman Jurgen</a>	<a href="#">De Post Gent-</a>	<a href="#">De Staercke Erwin</a>	<a href="#">De Vreese Jan</a>
<a href="#">De Winter Johan</a>	<a href="#">De Wolf Emmanuel</a>	<a href="#">Debruxelles Guv</a>	<a href="#">Decostere Werner</a>
<a href="#">Degrave Francky</a>	<a href="#">Dehenau Roger</a>	<a href="#">Delaruelle Danny</a>	<a href="#">Delloiter Kristof</a>
<a href="#">Delooz Michel</a>	<a href="#">Demaret Raymond</a>	<a href="#">Denaver Daniel</a>	<a href="#">Derweduwen Geert</a>
<a href="#">Desmet Bruno</a>	<a href="#">Dhondt Luc</a>	<a href="#">Driessens Herman</a>	<a href="#">Dumoulin Pierre</a>
<a href="#">Elektrabel</a>	<a href="#">Faucon Jean</a>	<a href="#">Flouhr Jean-Luc</a>	<a href="#">François Edmond</a>
<a href="#">Frécourt Bernard</a>	<a href="#">Galloz Dominique</a>	<a href="#">Gerard Alain</a>	<a href="#">Gielen Rudy</a>

Page d'informations détaillées C2L:

EnviroBase 7.22 HTML output - Generated : 6/07/09 - 15:20:47 EnviroBase HTML Home

[Lijst MTE - Liste UTE](#) [Lijst Bevoegden 1ste Lijn - Liste Compétences 1ère ligne](#) [Lijst Bevoegden 2de Lijn - Liste Compétence 2ème ligne](#)

---

**Alaerts Tom**

---

U staat in de database EnviroBase geregistreerd als 'Bevoegde 2de Lijn' voor de installaties die hieronder opgesomd worden. Dit betekent dat er verondersteld wordt dat u verantwoordelijk bent voor de technische aspecten van deze installatie.

De bevoegde in tweede Lijn:

- is verantwoordelijk voor de technische conformiteit met de wetgeving voor de installaties onder zijn beheer;
- bezorgt de bevoegde eerste Lijn alle nodig informatie (vermogens, volumes, plannen, MSDS,...) die nodig zijn voor het aanvragen van de milieuvergunning;
- licht de bevoegde eerste Lijn tijdig (op voorhand) in over wijzigingen aan de installaties zodat de lopende milieuvergunning overeenkomstig kan aangepast worden door de bevoegde eerste Lijn.

Indien u niet (meer) technisch verantwoordelijk bent voor (sommige van) deze installaties verzoeken wij u om ons daarvan in te lichten met vermelding van de naam en de dienst van de persoon die dit volgens uw inzichten wel is.

Wij zullen de informatie in de database dan overeenkomstig aanpassen.

Dank voor uw medewerking.

---

Vous êtes enregistré dans la base de données EnviroBase comme 'Compétent en deuxième ligne' pour les installations que vous trouverez ci-dessous. Cela veut dire que vous êtes supposé être responsable pour ces installations du point de vue technique.

Le compétent en deuxième ligne :

- est responsable de la conformité technique des installations sous sa gestion en conformité avec la législation en vigueur ;
- fournit au compétent en première ligne toutes les informations (contenances, volumes, plans, MSDS, etc.) nécessaires à la demande d'un permis d'environnement ou d'une déclaration;
- informe à temps et préventivement le compétent en première ligne des modifications opérées sur les installations, de telle sorte que le permis d'environnement actuel puisse être adapté en conséquence par le compétent en première ligne.

Si vous n'êtes pas plus responsable technique pour (certaines de) ces installations, nous vous prions de nous le faire savoir et de nous communiquer le nom et service de la personne compétente d'après vous.

Nous adapterons en conséquence les informations dans la base de données.

Merci de votre coopération.

---

**V2AN302**  
**Antwerpen-Noord Tractiewerkplaats**  
 Bevoegde 1e Lijn / Compétence 1ère ligne : Alaerts Tom

Code (ID)	Omschrijving Description	Vermogen Eenheid Puissance Unité	Plaats Lieu	Opmerkingen Remarques	Toestand Situation
GFBG (1571)	Opslag van propaan in flessen	75,51	Opslagplaats gasen D1		Buiten dienst - Hors service

Les responsabilités de la personne compétente en deuxième ligne sont tout d'abord brièvement expliquées. Ensuite, les installations sont mentionnées par UTE. Un lien permet d'atteindre facilement la page détaillée de l'UTE.



### 3.5. Onglet – Inventaire Amiante

Cet onglet conduit à un aperçu des éléments contenant de l'amiante présents dans les bâtiments.

La liste mentionnée **n'est pas univoque** : il ne s'agit pas de l'inventaire amiante officiel au sens de l'AR du 16.3.2006. Cette liste se rapporte **uniquement à l'asbeste dans les bâtiments** et elle a été dressée en regroupant différentes versions numériques des inventaires amiante, telles qu'elles ont été établies par district dans les années 90, puis en les important dans EnviroBase. Après leur création, les inventaires numériques n'ont pas toujours été tenus à jour de sorte qu'il est possible qu'un certain nombre d'articles mentionnés aient été entre temps éliminés.

L'incorporation de ces inventaires dans EnviroBase a surtout pour **but** de permettre à tout un chacun au sein du Groupe SNCB de **consulter les informations disponibles**. Après avoir été transférées dans EnviroBase, les données sont actualisées dans la mesure où les modifications ou les erreurs de cet inventaire nous sont communiquées par les gestionnaires des bâtiments. Cependant, en pratique, beaucoup de services de gestion des bâtiments du Groupe SNCB se serviront de cet outil pour matérialiser l'inventaire amiante de leurs bâtiments.

#### Comment effectuer une recherche?

Les données sont regroupées par commune et ensuite triées suivant le numéro du bâtiment. Pour certaines données, un lien univoque vers une UTE n'a pas pu être réalisé. Ces données figurent sous la 'commune' 'Onbepaald/Indéterminé'.

C'est la raison pour laquelle lorsqu'on est à la recherche d'informations, il est indiqué de ne pas se limiter à regarder sous l'intitulé de la commune mais de lancer une recherche complémentaire (CTRL-F) à travers tout le document, ceci aussi bien sur base du nom que du numéro du bâtiment, de rue,...

**Wat is deze asbest inventaris?**  
Onderstaande lijst is **niet eenduidig** de officiële asbestinventaris in de zin van het KB van 16.3.2006. Deze lijst heeft **enkel** betrekking op **asbest in gebouwen** en is tot stand gekomen door de beschikbare digitale versies van de asbestinventarissen, zoals die per district werden opgemaakt in de jaren '90, te importeren in EnviroBase. Deze digitale lijsten zijn na het opstellen ervan niet altijd bijgewerkt zodat er nog steeds een aantal items vermeld kunnen worden die intussen door werken verwijderd zijn.  
De opname in EnviroBase van deze inventarissen heeft vooral als **doel** om de **beschikbare informatie** voor iedereen binnen de NMBS-groep **consulteerbaar te maken**. Nadat de informatie in EnviroBase werd opgenomen, is deze geactualiseerd in de mate dat wijzigingen of onjuistheden in deze inventaris meegedeeld werden door de gebouwbeheerders.  
Echter, in de praktijk zal dit instrument wel door vele gebouwbeheerders van de NMBS-groep gebruikt worden als asbestinventaris voor hun gebouwen.  
**Hoe opzoeken?**  
De informatie is gegroepeerd per gemeente en gesorteerd per bouwnummer weergegeven hieronder. Voor sommige gegevens kon geen eenduidige link met een MTE gemaakt worden. Deze gegevens verschijnen onder de gemeente 'Onbepaald/Indéterminé'. Bij het opzoeken van informatie in deze lijst is het daarom aangegeven om niet enkel te kijken onder het label van de gemeente, maar verzameld daarop een zoekopdracht (CTRL-F) uit te voeren doorheen heel het document en dit zowel op basis van de naam of het nummer van het gebouw, de straat, ...  
Inventarissystemen die **verwijderd** zijn, worden weergegeven met een **donkere achtergrondkleur**.  
Nuttige links:  
[Brochure 'Asbestinventarissen en beheersprogramma's' \(FOD WASO\)](#)  
[Brochure 'Risicobeoordeling bij meting en verwijdering van asbesthoudend afval' \(OVAM\)](#)

**Qu'est-ce que cet 'inventaire' asbeste?**  
La liste mentionnée **n'est pas univoque** : il ne s'agit pas de l'inventaire amiante officiel au sens de l'AR du 16.3.2006. Cette liste se rapporte **uniquement à l'asbeste dans les bâtiments** et elle a été dressée en regroupant différentes versions numériques des inventaires amiante, telles qu'elles ont été établies par district dans les années '90, puis en les important dans EnviroBase. Après leur création, les inventaires numériques n'ont pas toujours été tenus à jour de sorte qu'il est possible qu'un certain nombre d'articles mentionnés aient été entre temps éliminés.  
L'incorporation de ces inventaires dans EnviroBase a surtout pour **but** de **permettre à tout un chacun** au sein du groupe SNCB de **consulter les informations disponibles**. Après avoir été transférées dans EnviroBase, les données sont actualisées dans la mesure où les modifications ou les erreurs de cet inventaire nous sont communiquées par les gestionnaires des bâtiments.  
Cependant, en pratique beaucoup de services de gestion de bâtiments du Groupe SNCB se serviront de cet outil pour matérialiser l'inventaire amiante de leurs bâtiments.  
**Comment effectuer une recherche?**  
Les données sont regroupées par commune et ensuite triées suivant le numéro du bâtiment. Pour certaines données, un lien univoque vers une UTE n'a pas pu être réalisé. Ces données figurent sous la 'commune' 'Onbepaald/Indéterminé'. C'est la raison pour laquelle lorsqu'on est à la recherche d'informations, il est indiqué de ne pas se limiter à regarder sous l'intitulé de la commune mais de lancer une recherche complémentaire (CTRL-F) à travers tout le document, ceci aussi bien sur base du nom que du numéro du bâtiment, de rue, ...  
Les articles de l'inventaire amiante ayant été **éliminés** apparaissent avec une **trame de fond sombre**.  
Liens utiles :  
[Brochure 'Inventaire amiante et programme de gestion' \(SPF ETCS\)](#)

N° Geb/Bât ID Inst	Gemeente/Commune Plaats/Lieu	Omschrijving/Description Opmerkingen/Remarques	MTE/UTE
.....?	AALST	- A.C. nihil	
ID: 17811	Aalst - Gebouwen info-folders -	P3.0500.0302 - - -	V30V422
ID: 17810	AALST Aalst - Krantenkiosk - Krantenkioskberging	Plafondplaten - A.C. plaat - Gebonden, intact P3.0500.0302 - - Geschilderd - Zelden	V30V422
.....?	AALST	Buitendeur bekledingsplaten - A.C. plaat - Gebonden, beschadigd P3.0500.0302 - - Geschilderd - Zeer zelden	V30V422
ID: 17808	Aalst - Krantenkiosk - Vroeger lokaal WC gehandicapt	Plafondplaten - A.C. plaat - Gebonden, intact P3.0500.0302 - - Geschilderd - Zeer zelden	V30V422
.....?	AALST	- A.C. nihil	
ID: 17809	Aalst - Krantenkiosk - Vroeger lokaal WC gehandicapt	P3.0500.0302 - - Geschilderd - Zeer zelden	V30V422
.....?	AALST	- A.C. nihil	
ID: 17812	Aalst - Regelaar 'De Lijn'	P3.0500.0302 - - -	V30V422
.....?	AALST	- A.C. nihil	
ID: 17869	Aalst - Seinhuus - Seinhuus	P3.0500.0302 - Nihil - ???? -	V30V701

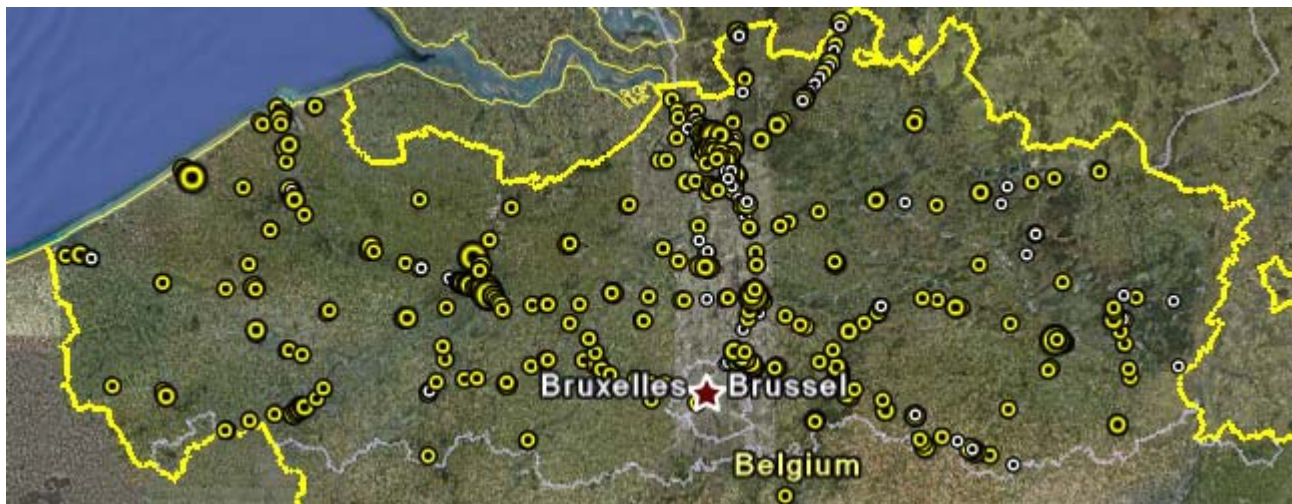
Les articles de l'inventaire ayant été **éliminés** apparaissent avec une **trame de fond sombre**.

N° Geb/Bât ID Inst	Gemeente/Commune Plaats/Lieu	Omschrijving/Description Opmerkingen/Remarques	MTE/UTE
20120057404 ID: 14670	KAPELLEN BLOK 10 - 2950 KAPELLEN STATIONSSTRAAT 62-64km : 057.400	[VERWIJDERD/ELIMINEE] VEEGLUIKJE SCHOORSTEEN (ASBESTCEMENT) - Gebonden [Asbest:Ja] INSPECTIE3/03/1903(%) GEBOUW	V2AN425
20120057406 ID: 14671	KAPELLEN GOEDERENLOODS - 2950 KAPELLEN STATIONSSTRAAT 62-64km : 057.400	[VERWIJDERD/ELIMINEE] SCHOORSTEENPIJP OP DAK (ASBESTCEMENTBUIS) - Gebonden [Asbest:Ja] INSPECTIE3/03/1903(%) GEBOUW	V2AN425
20120057408 ID: 14687	KAPELLEN STATIONSGEBOUW - 2950 KAPELLEN STATIONSSTRAAT 62-64km : 057.400	PLAFONDPLATEN BOVEN WACHTZAAL (PLAFONDPPPLATEN) - ANALYSE VOOR WERKEN [?] INSPECTIE3/03/1903(%) GEBOUW	V2AN425

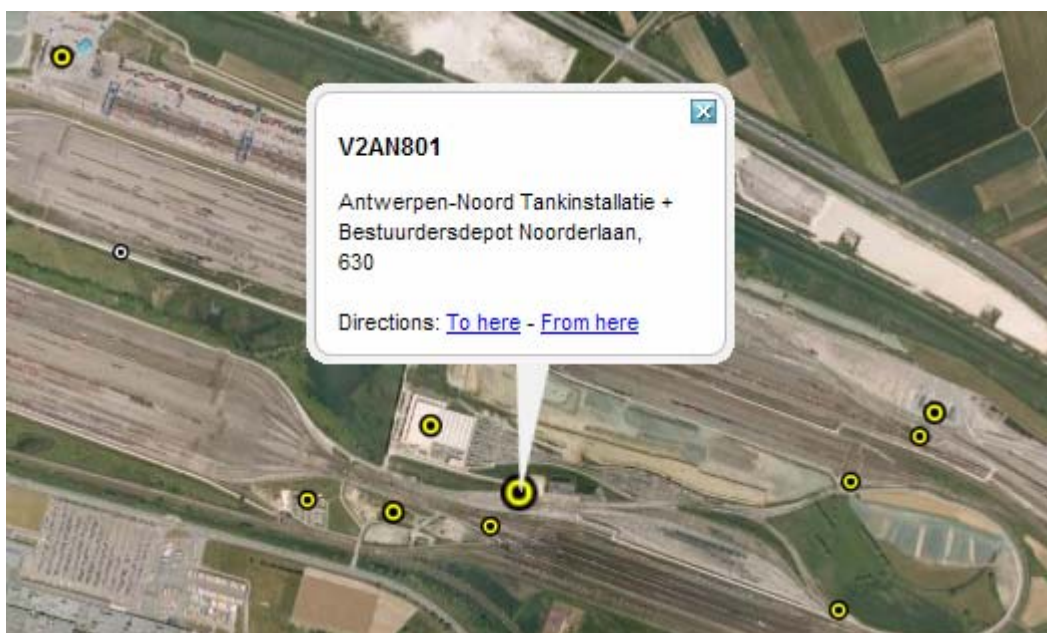
Via un **lien**, il est possible d'accéder directement au volet « amiante » de la page détaillée de l'UTE.

### 3.6. Onglet - Google Earth KML

Si Google Earth est installé sur votre PC, vous pouvez visualiser la position de l'UTE dans Google Earth en ouvrant le fichier 'kml' associé à cet onglet. Pour le moment, seules les UTE de Flandre ont été systématiquement géoréférencées de la sorte.



La taille du cercle représentant l'UTE dépend de la classe à laquelle elle appartient. Les UTE qui ne sont plus d'actualité ou qui ne requièrent pas de permis (classe « 0 ») figurent en blanc. En cliquant sur un cercle, vous pouvez identifier l'UTE.



## 4. Page détaillée d'une UTE

Pour chaque UTE, une page détaillée sur laquelle les informations les plus importantes figurent sous forme de 8 rubriques est également disponible. Pour faciliter la navigation vers ces rubriques, on trouve en haut de chaque fenêtre un index comportant des raccourcis renvoyant à la partie concernée de la page.

### 4.1 Index

EnviroBase 7.24 HTML output - Generated : 8/07/09 - 13:55:02 EnviroBase HTML Home

**W5HA110 (Classe : 2)**  
**Charleroi-sud Centre caténaires**  
r. de la Villette, 78 - 6000 CHARLEROI

**INDEX**  
[INFO UTE](#)  
[BATIMENTS ET PARCELLES POUR UTE](#)  
[PHOTOS](#)  
[PERMIS](#)  
[INSTALLATIONS ACTUELLES - RUBRIQUES](#)  
[AMIANTE](#)  
[INSTALLATIONS HORS SERVICE](#)  
[ENERGIE](#)

[List MTE / Liste UTE](#)   [List Bevoegden 1ste lijn / Liste Compétences 1ère ligne](#)   [List Bevoegden 2de lijn / Liste Compétences 2ème ligne](#)

En dessous de cet index figurent également des raccourcis pour retourner rapidement vers les pages de base. En haut à droite se trouve un raccourci vers la page d'accueil.

### 4.2 Info UTE

INFO UTE	
UTE Actuelle ?	OUI
Exploitant	NMBS
Compétence en première ligne	Bulteel Marc
Situation Permis UTE	Complet
Situation procédure	-
Remarque générale	liste des installations incomplet, relation installations - permis provisoire
Relais énergie	Van Den Abeele Jean-Claude

On trouve ici les informations administratives générales de l'UTE.

Les coordonnées centrales de l'UTE en système Lambert et latitude-longitude y sont aussi mentionnées (principalement en Flandre). Pour les utilisateurs disposant d'un accès à internet, la localisation d'une UTE de Flandre peut être affichée sur une photo aérienne sur le site de AGIV via le lien intégré aux coordonnées Lambert.

CBB nummer	01785193003883
Lambert X;Y	<a href="#">150957,220261 &lt;= CLICK:Link naar AGIV</a>
Lat;Lng (* dec)	51.29233286787827;4.382196217694926



Coords: 150603 , 220423 Schaal: 1:3360

Dans les informations générales, on retrouve l'historique, c'est-à-dire les annotations qui sont réalisées par H-SE en marge du suivi de l'UTE.

Historique UTE	
4/03/05	lettre dpa, 02/03/2005: avis envoyé à la commune
13/01/05	lettre dpa, 11/01/2005: dossier complet et recevable
22/12/04	dossier introduit

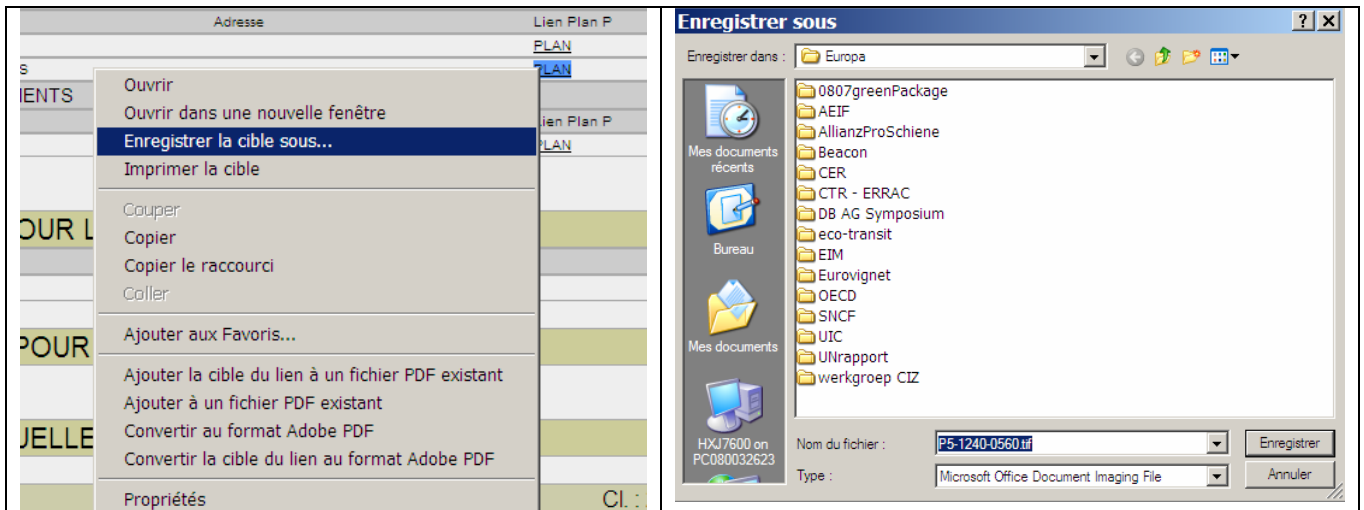
### 4.3 Bâtiments et parcelles pour UTE

Les terrains et bâtiments du Groupe SNCB sont identifiés méthodiquement sur les plans Patrimoine qui sont gérés par H-ST. Les bâtiments et parcelles qui sont associés à l'exploitation de l'UTE sont mentionnés sous cette rubrique avec leur numéro, propriétaire et description.

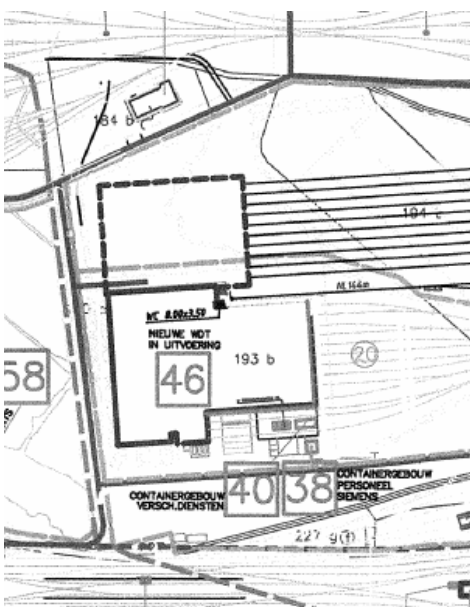
BATIMENTS ET PARCELLES POUR UTE				
BATIMENTS				
Bâtiment ID	Propriétaire	Description	Adresse	Lien Plan P
51240056003	HOLDING	CHARLEROI SUD ANCIEN LOCAL CATENAIRE		<a href="#">PLAN</a>
51240056007	INFRABEL	CHARLEROI SUD BATIMENT DES CATENAIRE		<a href="#">PLAN</a>
PARCELLES				
ID Parcelle	Propriétaire	Surface		Lien Plan P
512400560004	HOLDING	1685		<a href="#">PLAN</a>

Il vous est également possible de consulter les plans Patrimoine via EnviroBase en ayant recours au lien "Plan P".

Attention : il s'agit de fichiers scannés de grande taille (0,5-6MB). Si vous cliquez simplement sur le lien, le plan sera ouvert dans une fenêtre Internet Explorer et sera illisible de par sa petite taille. Il vaut mieux activer le lien en effectuant un clic droit avec la souris et en choisissant l'option "Save Target As / Enregistrer la cible sous".



Après que le plan ait été téléchargé à partir du serveur, il peut être examiné avec une application adéquate en choisissant l'option « Open / Ouvrir ».



Sur un plan P, les numéros de bâtiments sont mentionnés dans un carré et les numéros de parcelles dans un cercle.

Le numéro d'un bâtiment ou d'une parcelle commence par le numéro du plan Patrimoine qui lui-même est constitué du numéro de la ligne et d'une indication de la borne kilométrique.

ex bâtiment 2.0271.0560.46  
parcelle 2.0271.0560.020

## 4.4 Permis pour l'UTE

Les décisions d'attribution de permis sont, tout comme les plans P, digitalisées et mises à disposition sur le serveur. Ces documents en rapport avec le permis sont enregistrés au format .pdf et peuvent être ouverts en cliquant sur le numéro du permis.

PERMIS POUR L'UTE			
	Van	Tot	ID
<a href="#">3/ESu/AD-53053-93003</a>	18/07/2003	18/07/2013	1020
34814	30/01/1992	29/01/2022	357

Namur, le 22 JUIL 2003

LE MINISTRE

S.N.C.B.  
Atelier de Tracian  
A l'attention de Monsieur le Directeur  
Rue Cambier Dupret 61  
6001 CHARLEROI

EC. OCOM MONS  
30 JUIL 2003  
Approvisionnement

Objet : Autorisation de déversement d'eaux usées

Monsieur le Directeur,

Par la présente, j'ai le plaisir de vous informer que j'ai décidé de vous accorder l'autorisation de déversement d'eaux usées que vous avez sollicitée pour le « Train wash » situé Porte du Parc à 7000 Mons en date du 8 mars 2002.

La notification officielle de cette décision vous parviendra dans les prochains jours par le biais de mon administration.

Restant à votre disposition, je vous prie de croire, Monsieur le Directeur, à l'assurance de mes sentiments les meilleurs.

AT CHARLEROI

SI	Sect AM
ST	Sect DE
ST	Sect E
ST	Sect SC
ST	Sect TD
ST	Sect
A	IT
G	MQ
G	ET
P	
T	<input checked="" type="checkbox"/> PED
TRIL	<input checked="" type="checkbox"/> PST

Michel FORET

Cette autorisation remplace celle n° 91/ESu/AD-53053/93003 du 18/07/1991.

26/06/

## 4.5 Photos de l'UTE



Dans la mesure de leur disponibilité, vous retrouverez ici du matériel visuel (photos aériennes, cartes, photos de bâtiments) qui se met plutôt en rapport avec l'UTE au niveau général et qui n'est pas axé sur une installation spécifique.

Des vignettes sont montrées ; cliquez dessus pour afficher la photo dans son format d'origine.


## 4.6. Autres fichiers pour l'UTE

On peut trouver ici les liens vers d'autres documents en rapport avec l'UTE comme p.ex. le dossier de demande de permis, un certificat de performance énergétique,...(pour la Wallonie, ces documents ne sont cependant pas encore souvent disponibles).

ANDERE FILES VOOR MTE
<a href="#">070301 Dossier V2AN402 (MTE V2AN402).pdf</a>
<a href="#">070712 [24489] Milieuvergunning Antwerpen Centraal V2AN402 (PERM 1549) (MTE V2AN402).pdf</a>
<a href="#">[Energieprestatiecertificaat] EPC V01 Antwerpen-Centraal (MTE V2AN402).pdf</a>

Stationscomplex Antwerpen-Centraal / Kievit

Milieuvergunningsaanvraag  
Klasse 1




**Dossierinhoud**

- Aanvraagformulier ..... 16 biz
- Bijlage 1: Oprichtingsakte en wijzigingen ..... 20 biz
- Bijlage 2: Algemene toelichting ..... 2 biz
- Bijlage 3: Rubriekenlijst met toestellen en installaties ..... 10 biz
- Bijlage 4: Afvalwater ..... 1 biz
- Bijlage 5: Afvalstoffen ..... 1 biz
- Bijlage 6: Preventieve maatregelen en technieken ..... 1 biz
- Bijlage 7: Kadastrale documenten .....
  - Tese plannen (1 groot + 1 klein)
  - Lijst van kadastrale experts
- Bijlage 8: Situatieplan ..... 1 plan
- Bijlage 9: Milieuvormingsplannen
  - Zone Astrid
    - AST-110
    - AST-111 HS-post Astrid B
    - AST-210
    - AST-211
  - Zone Ontvangingsgebouw Antwerpen-Centraal
    - ONT-110
    - ONT-111
    - ONT-112
    - ONT-D10
    - ONT-D11
    - ONT-D12
    - ONT-D13
    - ONT-D14
    - ONT-D15
  - Zone Voorbepem
    - VOO-0100
    - VOO-0101
    - VOO-0102
    - VOO-0103
    - VOO-0104
    - VOO-0105
    - VOO-0106
    - VOO-0107
    - VOO-0108
    - VOO-0109
    - VOO-0110
    - VOO-0111
    - VOO-0112
    - VOO-0113
    - VOO-0114
    - VOO-0115
    - VOO-0116
    - VOO-0117
    - VOO-0118
    - VOO-0119
    - VOO-0120
  - Zone Alcum
    - ATR-110
    - ATR-111
    - ATR-112
  - Zone Vestingsstraat
    - VES-010
    - VES-011
    - VES-012
    - VES-013
    - VES-014
    - VES-015
    - VES-016
    - VES-017
    - VES-018
    - VES-019
    - VES-020

**energieprestatiecertificaat**  
publieke gebouwen  
stationsgebouw

publieke organisatie  
Station Antwerpen-Centraal

nummer 372.05



## 4.7. Installations actuelles – Rubriques

On trouve ici une liste des installations qui sont encore pertinentes pour la situation du permis, il s'agit donc des installations existantes ou en projet. Elles sont regroupées suivant les rubriques de la législation environnementale de la région. Pour chaque rubrique, le numéro de rubrique détaillé (ex. : 28.52.01) est mentionné dans l'en-tête tandis que la classe de la rubrique figure à droite (ex. : Cl. 3). Le total de la rubrique figure en pied de page (ex. : 15,5 kW).

INSTALLATIONS ACTUELLES - RUBRIQUES						
28.52.01 MECANIQUE GENERALE				Cl. : 3		
CODE (ID)	Description	Puissance Unité	Permis	Compétences 2ème Ligne	1) Parcelle P 2) Bâtiment 3) Parcelle K	
MBTM (8398)	travail des métaux ECT 1) - 2) PE technique/P.tr.HT.HV( voitures) 3) -	15,5 kW	35.835.MII Tot.: 25/04/2031	Vanderpypen Christelle NMBS/SNCB, B-TP.M	1) 509800800038 2) 509800800035 3)	
<b>Tot</b>		<b>15,5 kW</b>				

Pour chaque installation, les informations disponibles sont affichées de manière détaillée. Outre les données, il peut également y avoir divers liens qui sont en rapport avec l'installation. Des photos sont parfois montrées sous forme de vignettes et peuvent être agrandies en cliquant sur la vignette.

D'autres fichiers comme p.ex. les rapports d'inspection des citernes à mazout sont disponibles en format .pdf sur le serveur.

NMBO H-04.332 455 - Bureau wettelijke keuring  
 Frankrijkslaan 55, 1050 Brussel  
 TT 02 526 37 82 - 02 525 45 80  
 BTW: BE 0253 430 576

Brussel, 10/01/2007

Ontvangen een exemplaar van dit PV :

**Bevoegde 1ste Lin**  
 NME/S/NC/B, B-M B.M.2 Antwerpen  
 BE OK, Antwerpen  
 Alarita Tom  
 eerste industrieel ingenieur

**Bevoegde 2de Lin**  
 NME/S/NC/B, B-M B.M.2 Antwerpen  
 BE OK, Antwerpen  
 Alarita Tom  
 eerste industrieel ingenieur

**Getuiger**  
 NME/S/NC/B, B-M B.M.2 Antwerpen  
 Antwerpen-Noord TW  
 Laurens Benny  
 TOG

**Mitsubishi Diesel**  
 Holding, H/M H/M.0312  
 Antwerpen, 65  
 Van der Kerckhove Koen  
 Ing

**PROCES-VERBAAL VAN CONTROLE VAN EEN OPSLAGTANK**

N° Citerne	Kleur dop	PV N°
13.0204.00.0002	Groen / Vert	JPV06296
PLAATS	Antwerpen-Noord	Tractiewerkplaats

De dd afdatingschikt.

as Ir Georges Roosen

JPV06296 P.114 13.0204.00.0002

OP3R stookolietank voor bevoorrading voertuigen 48  
 (1555) 1) 13.0204.00.0002  
 2) ANTWERPEN NOORD BE OK  
 (TRACTIEWERKPLAATS)  
 3) -  
 Info controle citerne  
 Laatste Controle: 19/12/2006 - JPV06296 - Groen / Vert  
 Volgende controle uiterlijk op: 19/12/2009  
 Documenten m.b.t. de installatie :  
 - PV Controle Citerne JPV06296

### Installation - code et numéro ID

12.2.1°

CODE  
(ID)

TRAN  
(21448)

Dans EnviroBase, les installations sont caractérisées à l'aide d'un code pour pouvoir effectuer ultérieurement des recherches déterminées, de manière structurée, dans la base de données.

Ex. : TRAN = **T**ransformateur  
 SICH = **S**took **I**nstallatie / **C**hauffage

Ce code est affiché dans la première colonne, avec le numéro ID de l'installation dans EnviroBase. Il s'agit d'un numéro propre à une et une seule installation et qui est de préférence utilisé afin d'indiquer de quelle installation il s'agit.

### Trame de fond jaune

43.1. Stookinstallaties (buiten industriegebied)

CODE (ID)	Omschrijving
SICH (2153)	<p>Mazoutbrander</p> <p>1) 2.0590.0095.09</p> <p>2) Stationsgebouw - Stooklokaal (007)</p> <p>3) [oude ketel had 105,8kW]</p> <p><b>Extra info:</b></p> <p>Brander (Merk/Type) : weishaupt WL 10/3-D</p> <p>Ketel (Merk/Type) : Buderus G305/70-5</p> <p>Ketel (bouwjaar) : 1992</p> <p>Ketel (serienr) : 08-228-351 X2071/87 ; B1132030074874</p> <p>Brander (serienr) : 575591807</p> <p>Brandervermogen (kW) : 50-90</p> <p><b>Pictures :</b></p> 

Les installations pour lesquelles les informations ont été modifiées au cours des 6 derniers mois apparaissent avec une trame de fond jaune dans la première colonne.

Cela permet de voir en un coup d'oeil quelles modifications ont récemment été réalisées en ce qui concerne les installations.



## 4.8. Amiante

Les articles contenant de l'amiante qui se trouvent dans des bâtiments assignés à l'UTE sont mentionnés ici. Ici aussi des photos peuvent être disponibles afin de clarifier la situation et l'aspect des éléments contenant de l'amiante.

ELEMENTS CONTENANT DE L'AMIANTE		
Situation ID Bâtiment [ID Inst]	Description Lieu	Remarque
In dienst - En service 40240036502 ID: 19474	Chaudières - autres éléments BUD Block n° 15	40240036502
In dienst - En service 40240036502 ID: 19458	Chaudières - joints d'étanchéité BUD Block n° 15	40240036502
In dienst - En service 40240036502 ID: 19407	Couvercle de caniveau BUD Block n° 15	40240036502
In dienst - En service 40240036502 ID: 19385	Cloisons - plaques planes menuiserie BUD Block n° 15	40240036502

## 4.9. Installations hors service


Par analogie avec les installations en service, mais cette fois sans les rubriques. Ceci est juste mentionné pour mémoire. On peut éventuellement retrouver ici les attestations de la mise en mitraille de citernes ou d'appareils au PCB.

INSTALLATIONS HORS SERVICE				
Code	1)Description 2)Lieu	N° Identification	Puiss. Unité	Remarque
APCB (6167)	Transfo PCB 1) T43124 2) BUD BLOCK 15	T43124	250 kVA	
APCB (6166)	Transfo PCB 1) T43126 2) BUD BLOCK 15	T43126	250 kVA	
APCB (6165)	Transfo PCB 1) T43125 2) BUD BLOCK 15	T43125	250 kVA	Ajouté par Georges
APCB (6164)	Transfo PCB 1) T43122 2) BUD BLOCK 15	T43122	125 kVA	sera prochainement remplacé par un transfo de 100 kVA sec
APCB (6163)	Transfo PCB 1) T43123 2) BUD BLOCK 15	T43123	125 kVA	sera prochainement remplacé par un transfo de 100 kVA sec
OP3R (6161)	citerne de gasoil pour chauffage 1) 4.0240.0365.02.A 2) Montzen B.u.d. Central et Block 15	4.0240.0365.02.A	20000 l	citerne contrôlée par FM le 30/05/2001

## 4.10. Energie

Les informations sur la consommation énergétique, par UTE, sont hébergées sur une page séparée. Cela concerne les consommations en gaz, électricité et mazout. Pour le gaz et l'électricité, l'historique des contrats est mentionné par numéro EAN et les consommateurs primaires (installations comme les chaudières p.ex.) de cette énergie associés à ce point de livraison (d'après EnviroBase) sont affichés. Pour le mazout, c'est le numéro de client « achats » qui est la référence.

L'historique de consommation est affiché en dessous.

ENERGIE						
						
PRODUIT		EAN				
G		541449011000154481				
Historique de contrats pour point de livraison						
Fournisseur		Date début		Date fin		
ECS - Electrabel Customer Solutions		1/01/02				
Installations liées au point de livraison						
Fournisseur		Date début		Date fin		
Code	Description Lieu	N° d'identification	Puissance	Unité	Remarque	
SICH	chaudière gaz Local Chaufferie basse T°, en cave		350	kW		
SICH	chaudière gaz Local Chaufferie haute T°, en cave		216	kW		
Consommation pour point de livraison						
Année/mois	Consommation	De	Jusque	Tarif	Compteur	Facture
2009/03	29251	090423	090520	Total énergie Consommation	xmlEbel0905	0
2009/04	48665	090321	090422	Total énergie Consommation	xmlEbel0905	0
2009/03	101231	090221	090320	Total énergie Consommation	xmlEbel0902	0
2009/02	139524	090123	090220	Total énergie Consommation	xmlEbel0902	0
2008/12	136138	081122	081218	Total énergie Consommation	xmlEbel0812e	0

La consommation est également affichée sous forme d'un graphique. La courbe bleue représente les degrés-jours.

