



De koninklijke treinen



De koninklijke treinen





Treinen voor ons vorstenhuis

De historische collectie van de Belgische spoorwegen omvat zes koninklijke rijtuigen met een grote artistieke waarde.

Drie van die rijtuigen, gebouwd in het begin van de vorige eeuw, werden gebruikt door de koningen Leopold II en Albert I. De andere drie dateren van het einde van de jaren 1930 en deden dienst tijdens de regeerperiodes van Leopold III en Boudewijn I.

De koninklijke treinen werden gebruikt voor binnen- en buitenlandse verplaatsingen van het koningshuis en werden ook ter beschikking gesteld van buitenlandse staatshoofden bij officiële bezoeken in België.

Twee gerestaureerde rijtuigen zullen worden tentoongesteld in Train World, het toekomstige spoorwegmuseum in Schaarbeek.

Zijne Majesteit Boudewijn I (links), Paul-Willem Segers, minister van Verkeer (tweede van links) en Fernand Brunfaut, vice-voorzitter van het Nationaal Bureau tot Voltooiing van de Noord-Zuidverbinding (rechtopstaand) t.g.v. de opening van de Noord-Zuidverbinding in Brussel op 4 oktober 1952

De koninklijke trein van Leopold II en Albert I

De eerste koninklijke trein bestaat uit drie speciaal gebouwde rijtuigen, al dan niet aangevuld met andere rijtuigen die dienst deden voor de meest diverse doeleinden, zoals het vervoer van koetsen en paarden.



Deze pagina

De eerste rijtuigen waren van hout en in de bruine livree van de Belgische staatsspoorwegen.

P. 7

Boven links

Koning Leopold II en prins Albert op bezoek in Antwerpen (1905)

Boven rechts

Koning Leopold II op bezoek in Beaulieu (Frankrijk)

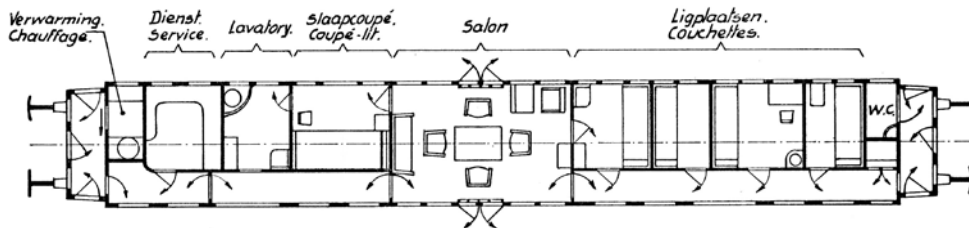
Onderaan links

Koning Albert I op bezoek in Oostende (1920)

Onderaan rechts

Koning Albert I bij een bezoek aan Parijs (1913)





De koninklijke berline

De koninklijke berline, of het salon- en slaaprijtuig, werd in Frankrijk gebouwd door de Compagnie Générale de Construction in Saint-Denis. De Compagnie Internationale des Wagons-Lits kreeg, wegens haar ervaring met het bouwen van luxueuze berlines, de opdracht om dit project op te volgen voor de Staats-spoorwegen. Het rijtuig werd in dienst genomen in 1901.

Het bestaat uit een luxueus privésalon, een slaapcoupé met badkamer voor de koning, vier coupés met ligplaatsen voor zijn begeleiders, een dienst-ruimte en een verwarmingslokaal. Zijgangen lopen vanaf de eindbalkons tot aan het centraal gelegen salon dat op beide uiteinden rechtstreekse buitendeuren heeft. De koning had vanuit zijn vertrekken rechtstreeks toegang tot het salon.

De gangen en de zit- en slaapvertrekken zijn opgeluisterd met versieringen en ornamenten in art-nouveaustijl, terwijl het salon is ingericht in Lodewijk XVI-stijl.

In het salon zijn de meubels en de wanden vervaardigd uit gepolijst mahoniehout. Het plafond is bekleed met schilderingen op doek die bloemmotieven, medaillonlandschappen en allegorische figuren afbeelden. Het plafond wordt verlicht door vergulde bronzen lichtkronen met lampenkappen van Venetiëers glas. De gordijnen zijn zachtgroen, net als het fluweel van de fauteuils dat versierd is met gestileerde bladmotieven. Spiegels met geslepen randen vergroten het ruimtegevoel.

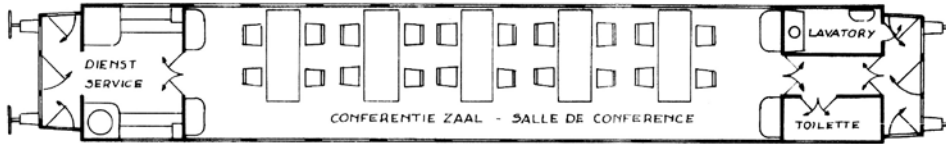
Links

De slaapcoupé van de koning

Rechts

Het salon





Het conferentie- en eetzaalrijtuig

Het conferentie- en eetzaalrijtuig bestaat uit een grote eet- en conferentiezaal, een dienstlokaal, een kleine badkamer en een WC. Het werd in dienst genomen in 1905 en werd ook in Frankrijk gebouwd.

Het interieur is in Lodewijk XVI-stijl. De meubels en wandbekleding zijn vervaardigd uit gepolijst mahoniehout en afgewerkt met verguld bronzen beslag en parelmoer. De stoelen zijn met leer overtrokken en kregen, samen met de vier kastjes, een medaillon met het monogram 'A', dat verwijst naar koning Albert I. De grote commodekast heeft een marmeren tafelblad en is versierd met ruitvormig inlegwerk uit ebben- en palmhout. Het plafond is versierd met schilderingen op doek, waarop allegorische afbeeldingen met betrekking tot tafelgeneugten staan. Het geheel is rijkelijk afgewerkt met spiegels, gordijnen en kandelaars van verguld brons.

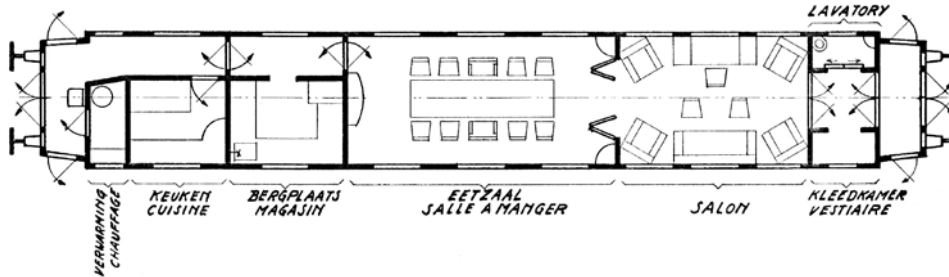
Links

De grote eet- en conferentiezaal

Rechts

Detail van de plafondschildering





Het salon- en eetzaalrijtuig

Het salon- en eetzaalrijtuig bestaat uit een luxueus salon en een kleine eetkamer die de volledige breedte van het rijtuig in beslag nemen. Ze zijn rechtstreeks met elkaar verbonden. Naast de eetzaal bevinden zich de bergplaats en de keuken, die via een zijgang in verbinding staan met het eind balkon. Op het andere uiteinde van het rijtuig bevinden zich een WC en vestiaire, die via een middengang te bereiken zijn vanuit het salon. Die middengang leidt verder naar het eind balkon. Het rijtuig werd gebouwd in België en kwam in 1912 in dienst.

Het interieur van het salon is in art deco-stijl; dat van de eetzaal in Lodewijk XV-stijl. In bijna het gehele rijtuig is vast tapijt gelegd. De meubels in de eetzaal zijn van massief eikenhout. De stoelen hebben een rieten zitting en de hoektafels een marmeren blad. De meubels in het salon hebben een inlegwerkversiering met verschillende houtsoorten, ivoor, parelmoer, enz. De zetels zijn met gelijnde doek overtrokken. De plafonds van beide ruimtes zijn versierd met schilderijen op doek. Het geheel is afgewerkt met gordijnen, verluchtingsrozetten, radiatorschermen en verlichtingsarmaturen van verguld brons.

Links

Zicht vanuit het salon op de eetzaal

Rechts

De eetzaal



De koninklijke trein van Leopold III en Boudewijn I

De tweede koninklijke trein werd in 1938/1939 gebouwd door de Centrale Werkplaats van de NMBS in Mechelen. Verschillende privéfirma's stonden in voor het interieur.

Tot in 1976 werd deze trein regelmatig gebruikt door onze vorsten of door leden van buitenlandse koninklijke families die een bezoek brachten aan België. Koning Boudewijn I heeft er onder meer de Noord-Zuidverbinding in Brussel plechtig mee geopend op 4 oktober 1952.

Daarna hebben onze vorsten nog treinreizen gemaakt, maar dat was dan met klassiek treinmaterieel.

Deze koninklijke trein bestaat uit drie voertuigen: een salonrijtuig, een restauratierijtuig en een slaaprijtuig. Als het nodig was, konden ook andere rijtuigen aan de trein worden gekoppeld.



Deze pagina

De rijtuigen waren van metaal en in het NMBS-groen geschilderd.

P.15

Boven links en rechts

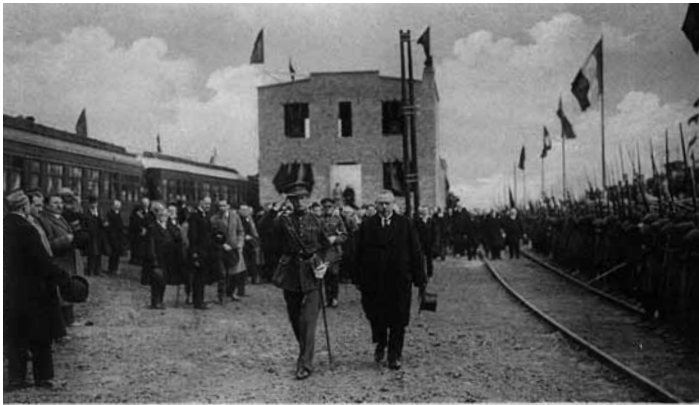
Prins Leopold en H. Robyn, gedelegeerd bestuurder, ter gelegenheid van de inwijding van de Ferry-Boats terminal in Zeebrugge op 24 april 1924


Onderaan links

Koning Boudewijn I opent de Noord-Zuidverbinding, geflankeerd door Paul-Willem Segers, minister van Verkeer en Fernand Brunfaut, vice-voorzitter van het Nationaal Bureau tot Voltooiing van de Noord-Zuidverbinding

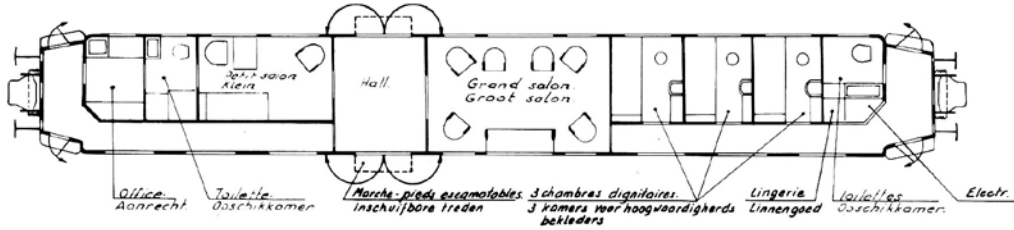
Onderaan rechts

Koning Boudewijn I komt aan in Brussel-Zuid tijdens de inwijdingsrit van de Noord-Zuidverbinding.



 S. A. R. Monseigneur le Prince Léopold de Belgique et M. H. Robyn, administrateur-délégué, à l'Inauguration des Ferry-Boats le 24 avril 1924.





Het salonrijtuig

Tijdens de reis verbleef de vorst of een andere prominente reiziger gewoonlijk in het salonrijtuig. Vanop het perron leidt een opklapbare trap naar een brede deur die toegang verleent tot de statige hal en zo de ere-ingang vormt. Op de zijwanden van het rijtuig is het amarantkleurige wapenschild van de Belgische koninklijke familie aangebracht en op de twee deuren een kroon van verzilverd metaal.

Aan de ene kant geeft de hal uit op het grote salon. Dit beslaat de hele breedte van het rijtuig, heeft zeer brede ramen en is voorzien van verplaatsbare fauteuils. Daarnaast bevinden zich drie coupés met een ligplaats en een badkamer.

De andere kant van de hal leidt naar het privé kabinet van de koning waarin een werktafeltje, twee fauteuils en een slaapbank staan. Daarnaast bevinden zich nog een badkamer en een keuken.

In bijna het gehele rijtuig is vast tapijt gelegd, met daarbovenop enkele Oosterse vloerkleden. Er is overvloedig gebruik gemaakt van mahoniehout en van andere uitheemse houtsoorten (lijsten van wengé, stijlen van uitgesneden palmhout, sierlijsten van avodiré).

In het privé kabinet zijn de wanden bekleed met panelen van notenhout en met linnen doek. In het grote salon hangt een wandtapijt (getekend Victor Stuyvaert) waarop een hertenjacht is afgebeeld. Gordijnen, spiegels en bronzen kandelaars maken het geheel af. In de keuken staat een fornuis op butaangas, een koelkast en een roestvrije spoelbak.

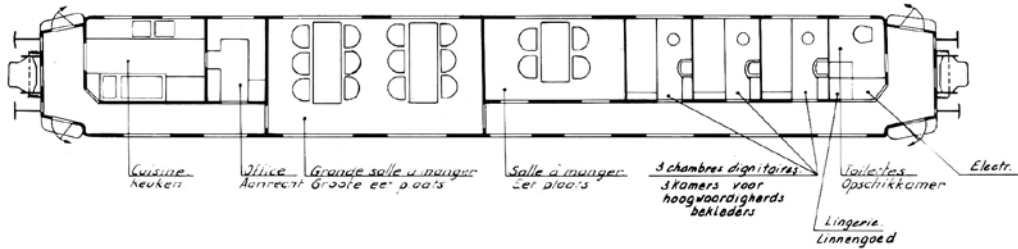
Links

Het grote salon

Rechts

Het privé kabinet van de koning





Het eetzaalrijtuig

Het eetzaalrijtuig bestaat uit een grote en een kleine eetkamer, een keuken met bijkeuken, drie coupés met een ligplaats en een badkamer.

De grote eetkamer, die de hele breedte van het rijtuig inneemt, biedt plaats aan twaalf gasten. Ze is langs beide kanten versierd met panelen van tropisch hout. De gestileerde motieven stellen een bos met een antilooop, vogels en tropische planten voor. De gordijnen zijn van bruin fluweel en zijde. De twee tafels zijn ingelegd met Kaukasisch notenhout en de stoelen zijn bekleed met beige varkensleer.

In de kleine eetkamer, die plaats biedt aan vier personen, zijn twee nissen bekleed met verguld leer. In een van de nissen staat een kristallen staande lamp.

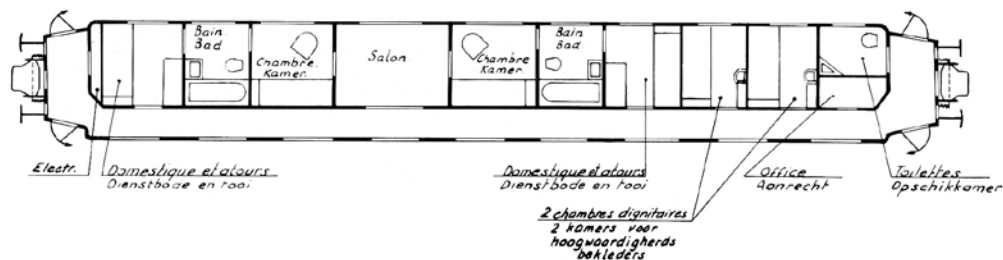
Links

De grote eetkamer

Rechts

De keuken





Het slaaprijtuig

Het slaaprijtuig bestaat uit twee koninklijke suites met een slaapkamer, een badkamer en een kamer voor de kamerdienaar. Tussen de suites ligt een ontbijtsalon. Aan het ene uiteinde van het rijtuig bevinden zich tevens twee coupés met ligplaatsen, een badkamer en een kleine keuken.

In bijna het hele rijtuig is vast tapijt gelegd. De keuken en badkamer hebben een tegelvloer. De wanden van de zijgang zijn bekleed met mahoniehouten panelen, ingelegd met palmhout.

Het ontbijtsalon heeft wanden met eikenhouten panelen met omlijsting van palissanderhout. Het bevat een kwartiers gezaagde eikenhouten halfovalen tafel met inlegwerk en een eiken hoekmeubel.

De wanden van de koninklijke slaapkamers zijn bekleed met verguld leer. De kamers zijn ingericht met een bed in de langsrichting, een fauteuil, een kast en een secretaire uit eikenhout. Een grote draai-spiegel vormt een hoek op een van de wanden. Al het houtwerk, de meubels en de onderkant van de wanden zijn versierd met gevlamde goudgele panelen uit tropisch hout. Het gedeelte van de wand boven het bed is bekleed met panelen van verguld leer van een bijpassende kleur. Ook de rolgordijnen zijn in leer.

Links

Slaapkamer van een koninklijke suite

Rechts

Het ontbijtsalon





Ontdek binnenkort de koninklijke treinen in Train World
Volg het project op www.trainworld.be

