

DE WERKPLAATS
ELECTRISCHE TRACTIE
OOSTENDE
NODIGT U UIT

1926

1926

1926

1926

B

B

B

B

CENTRUM VOOR ONDERHOUD EN HERSTELLING VAN RIJTUIGEN.

HISTORIEK.

De exploitatie van het huidig Centrum voor Onderhoud en Herstelling van Rijtuigen werd aangevangen halfweg het jaar 1938.

Tot op dat ogenblik beschikte de N.M.B.S. te Oostende over een houten loods, opgetrokken ter hoogte van het huidig goederenstation, naast het vaartje, dat van de Camerlincksluis - onder de de Smet de Naeyerbrug door - uitmondde in het "Bassin". Deze loods was oorspronkelijk gebouwd voor de CIWLT (Compagnie Internationale des Wagon-Lits). Door de demping van dit vaartje en de uitbreiding van de sporenbundel, moest de werkplaats verdwijnen om plaats te maken voor het huidige goederenstation.

Allerhande aanpassingswerken zijn sindsdien uitgevoerd om gelijke tred te houden met :

- de nieuwe werkmethodes;
- de modernisering van het rijtuigpark.

FUNCTIE.

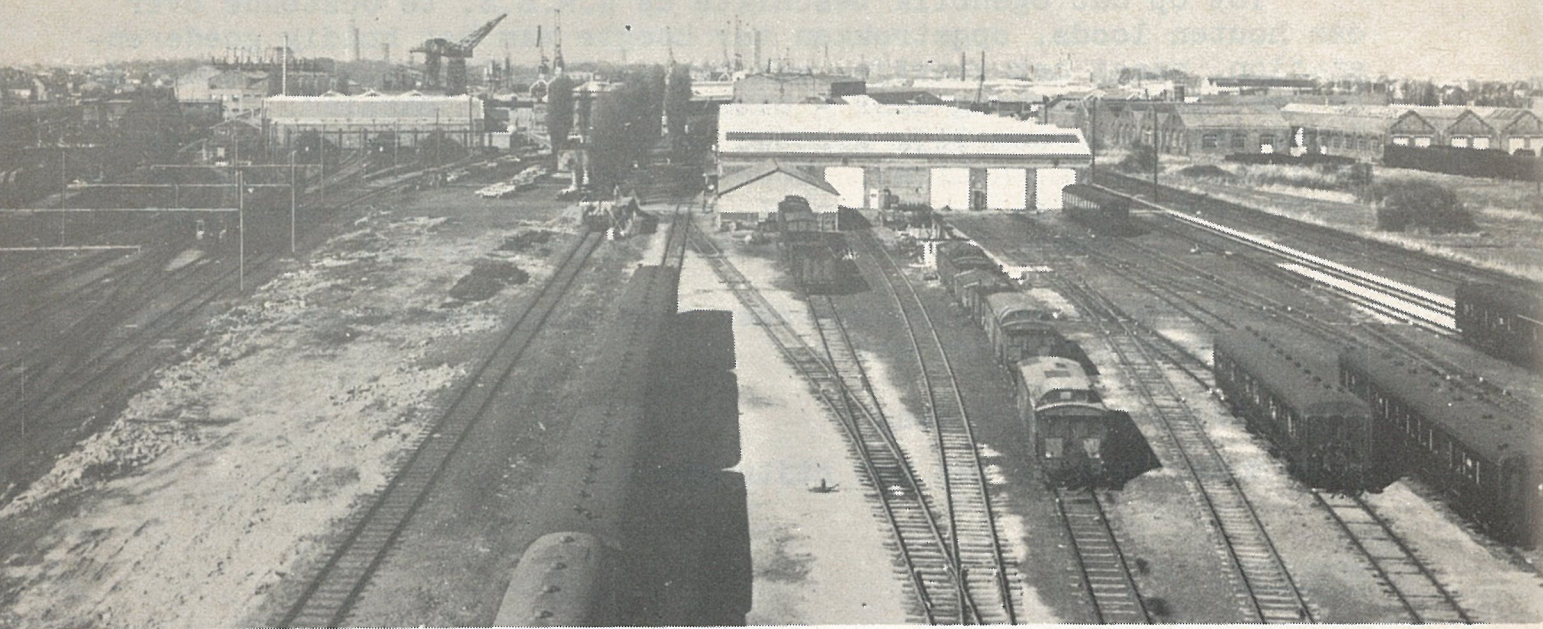
Het Centrum voor Onderhoud en Herstelling van Rijtuigen is gelegen aan het eindpunt van een belangrijke internationale- en binnenlandse spoorweglijn. Deze toestand maakt het Centrum voor Onderhoud en Herstelling van Rijtuigen bijzonder geschikt om in zijn rol van lijnwerkplaats op een snelle en doeltreffende wijze tussenbeide te komen in de veiligheid, de regelmaat en het comfort van het geslept reizigersmaterieel.

Ten einde voornoemde drie principes, veiligheid, regelmaat en comfort te realiseren, worden aan het Centrum voor Onderhoud en Herstelling van Rijtuigen volgende taken opgelegd :

- periodiek onderhoud van internationale- en binnenlandse rijtuigen; de onderhoudswerken, herzieningen genoemd, worden in functie van de kilometerrit, om de twaalf maand uitgevoerd voor de internationale rijtuigen en om de achttien maand voor het binnenlands materieel; tussen die herzieningen door ondergaan de rijtuigen nog een grote herziening;
- de toevallige herstelling van de rijtuigen; het betreft alle onderhoudswerken en herstellingen uitgevoerd tussen twee herzieningen in, waarbij de rijtuigen tijdelijk aan hun normale dienst worden onttrokken.

STATION VAN ROTTERDAM AM 15 DECEMBER 1900

1900



Benevens deze onderhoudswerken in de werkplaats, krijgen de rijtuigen een dagelijkse onderhoudsbeurt in de onderhoudsposten, gelegen bij de belangrijke stations. Deze dagelijkse onderhoudswerken omvatten poetswerken, schouwingen en beproevingen van de uitrusting van de rijtuigen.

TAKEN.

Methode van het onderhoud.

De herziening en de grote herziening van de rijtuigen geschiedt op grond van het principe van een continueketting, waarbij het te herstellen rijtuig verschillende standen doorloopt. In elk van deze standen worden bepaalde onderhoudswerken uitgevoerd, zodat aan het einde van de ketting het programma volledig is afgewerkt. Bepaalde organen krijgen een herziening in speciaal uitgeruste onderkettingen.

Bij elk van de uitgevoerde onderhoudswerken komen de drie principes - veiligheid, regelmaat en comfort - duidelijk naar voor.

BELANGRIJKSTE ONDERHOUDSSTANDEN IN DE KETTING.

De lichtingsstand.

In deze stand wordt de rijtuigkast door middel van heftoestellen gelicht en worden de draaistellen vrijgemaakt. Deze draaistellen worden gedeeltelijk gedemonteerd in de onderketting "Draaistellen". De wielen worden naar een speciale stand voor nazicht overgebracht.

De onderdelen van het draaistel worden nagemeten en gecontroleerd en stukken die de vervangingsgrens hebben bereikt, worden vervangen.

Nazicht van de wielen.

De wielen en wielassen worden ultrasonisch en magnetisch onderzocht. Op de meetbank worden de wielbanden nagemeten. Na dit onderzoek worden de wielbanden geherprofileerd ten einde de veiligheid op topsnelheden tot 160 km/h en de gemiddelde kilometerrit van een internationaal rijtuig tot 225 000 km, te waarborgen.

Nazicht van de remuitrusting.

Het regelsysteem van de rem wordt gedemonteerd en krijgt een grondige herziening. Daarbij wordt de sleetgrens van de diverse onderdelen nagemeten. Eens de rijtuigkast terug op de draaistellen gemonteerd, wordt de rem beproefd en een remdiagram wordt opgenomen bij de verschillende remmingsregimes.

Onderhoud van de elektrische uitrusting.

De diverse elektrische apparaturen, zoals dynamo, alternator en regelaar van de verlichting en de batterijen, worden in een speciale onderketting onderhouden.

Onderhoud aan trek- en stootuitrusting.

In deze stand van de ketting worden de buffers uiteengenomen, nagezien en gesmeerd. De trekrichting van het rijtuig wordt nagemeten en zo nodig vervangen. Tevens wordt een aanvang gemaakt met het onderhoud van sloten en ingangdeuren en komt de stoomverwarming aan de beurt.

Onderhoud van de binneninrichting van het rijtuig.

Tot het onderhoud van de binneninrichting behoren :

- de vensters en vensterramen;
- de sanitaire instellingen;
- de stoffering van de zitbanken.

Het herstel van de zitbanken wordt in de stoffeerdersafdeling verricht, waar kunstlederen- en fluwelen zitbanken worden overtrokken.

Poetswerken en schilderen van de rijtuigen.

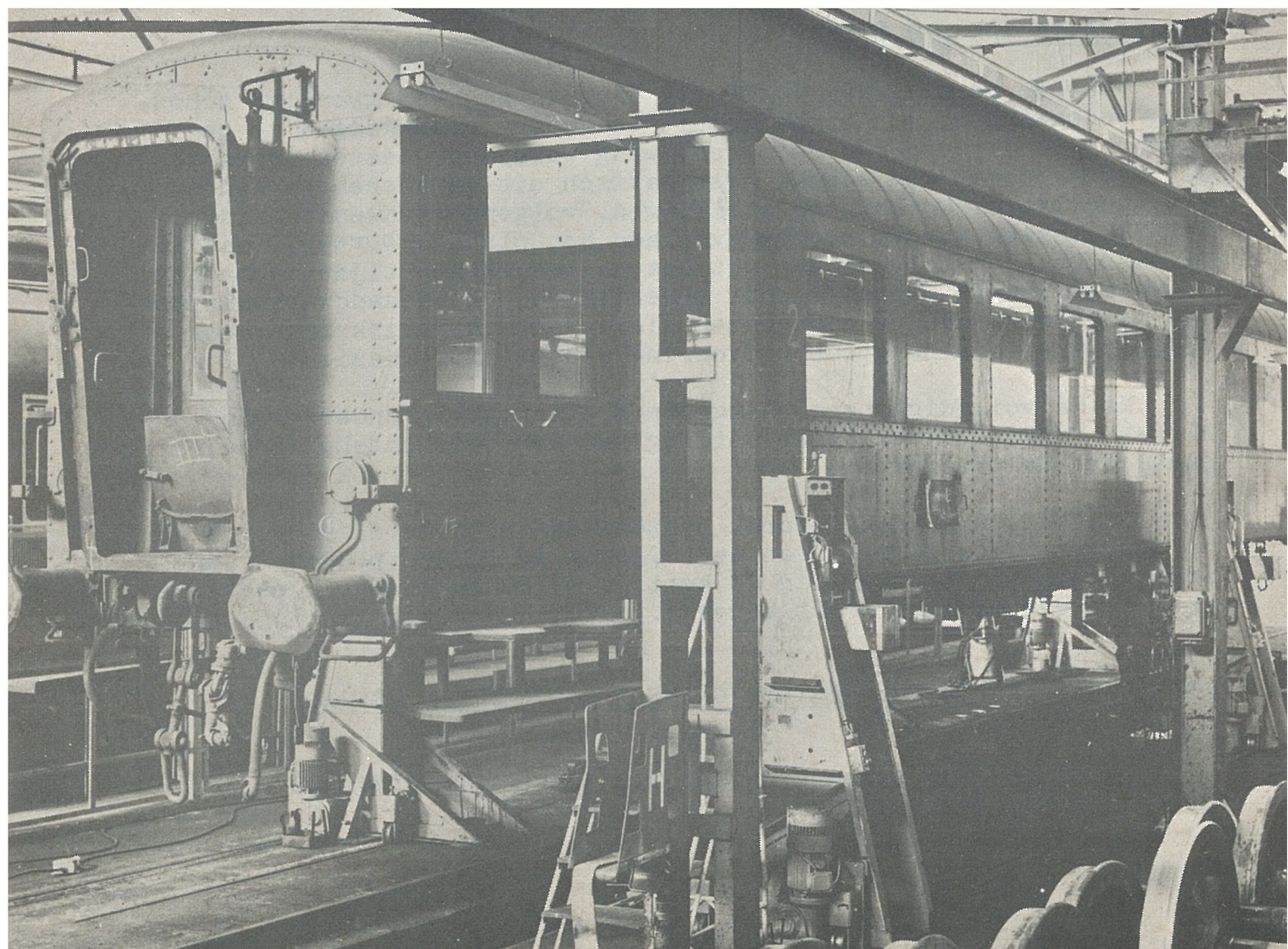
De rijtuigkast en de binneninrichting van het rijtuig worden gereinigd. Indien nodig wordt de rijtuigkast geschilderd. De nodige merktekens worden aangebracht voor de identificatie van het rijtuig.

Beproeving van de elektrische verwarmingsuitrusting.

Vooraleer het rijtuig de werkplaats verlaat, wordt de elektrische verwarmingsuitrusting beproefd. Voor de internationale rijtuigen wordt de verwarmingsproef uitgevoerd op 1000 - 1500 - 3000 V en speciale proeven op de spanningskiezer (elektrische en elektronische spanningskiezer voor automatische spanningskeuze bij overgang op buitenlandse spoorwegnetten die uitgerust zijn op andere hoogspanning).

UITRUSTING VAN HET CENTRUM VOOR ONDERHOUD EN HERSTELLING VAN RIJTUIGEN.

- Behandeling van de rijtuigen.
- Het verplaatsen van de te herstellen rijtuigen geschiedt met een overlader van 60 T en een overspanning van 26 m. Daarmee kunnen rijtuigen met een lengte tot 26 m verplaatst worden van het ene werkspoor naar het andere.



- Heftoestellen en rolbruggen.

De rijtuigkast wordt gelicht met zes heftoestellen die elk een hefvermogen van 10 T bezitten. In de werkplaats zijn drie sporen met deze heftoestellen uitgerust.

Twee rolbruggen van 5 T, respectievelijk 1,5 T vereenvoudigen de bewerkingen en laten toe ze in alle veiligheid uit te voeren.

- Een wielmeetbank met ultrasonisch- en magnetisch toestel van 30 Kw.
- Verschillende werktuigmachines, zoals wieldraaibanken, draai- en schaafbanken, valhamer en een volledige outillering van houtbewerkingsmachines.
- Een hoogspanningscabine voor het beproeven van de verwarmingsuitrusting van de rijtuigen op 1000, 1500 en 3000 V met een geïnstalleerd vermogen tot 45 Kw.
- Verschillende verdeelnetten voor water, stoom, lucht, zuurstof en propaan.

ORGANISATIE VAN HET WERK.

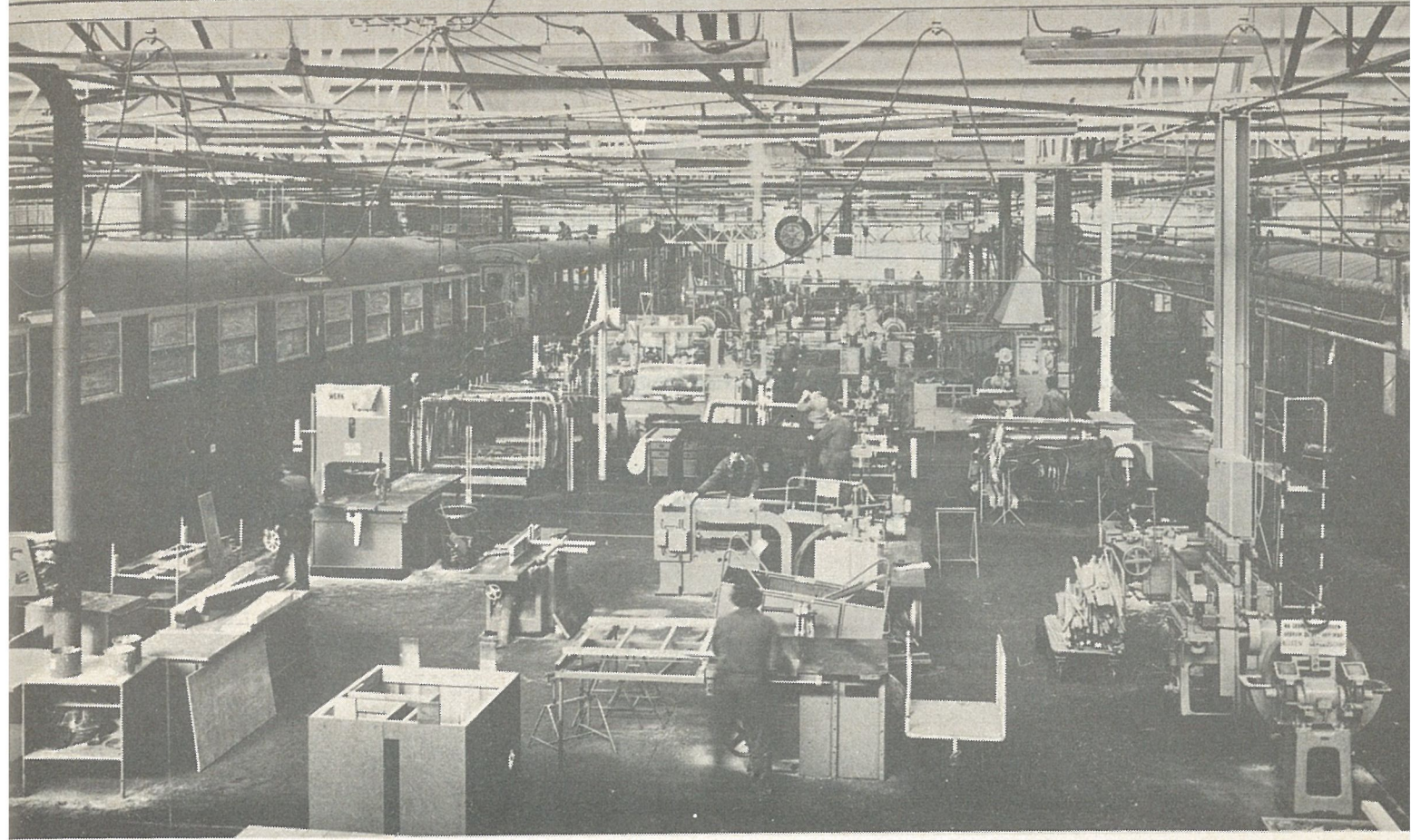
Vóór de herstelling wordt elk rijtuig aan een grondige schouwing onderworpen, ten einde de uit te voeren bewerkingen te bepalen. Aan de hand van deze schouwing wordt een bestek opgesteld. Dit bestek omvat een aantal systematisch uit te voeren werken en een gedeelte bijkomende herstellingen, volgens noodwendigheid. Deze bestekken worden doorgegeven aan het planningbureau, dat de handwerkbons opstelt en aanvult met de toegekende tijden voor het uitvoeren van de verschillende bewerkingen. Deze handwerkbons worden uitgereikt aan de ploegbazen die verantwoordelijk zijn voor de verdeling en die de goede uitvoering van het werk nazien.

Na de volledige herziening wordt elk rijtuig onderworpen aan een eindonderzoek onder leiding van een toezichtsbediende, samen met de ploegbazen.

Bijzondere aandacht wordt besteed aan de immobilisatie of de duur van aanwezigheid van het rijtuig in de werkplaats. De organisatie van het werk in de ketting wordt zo geregeld dat deze duur tot een minimum wordt beperkt.

ARBEIDSVEILIGHEID EN ARBEIDSHYGIENE - SOCIALE OMLIJSTING.

Zeer speciale aandacht wordt besteed aan de veiligheid en de hygiëne op het werk.



In haar maandelijks vergaderingen onderzoekt de plaatselijke veiligheidsdienst, paritair samengesteld, zowel technische als organisatorische en psychologische maatregelen, die de veiligheid, de hygiëne en het milieubehoud kunnen bevorderen.

Bijzondere aandacht wordt ook besteed aan het jong aangeworven personeel, dat geroepen is de aflossing in onze werkplaats te verzekeren.

In het kader van de vrijetijdswerken worden door het personeel allerhande activiteiten georganiseerd van kulturele- en sportieve aard.