

DE WERK- EN
BEWAARPLAATS E.S.

ETTERBEEK

NODIGT U UIT

1926

1926

1926

1926

1926

B

B

B

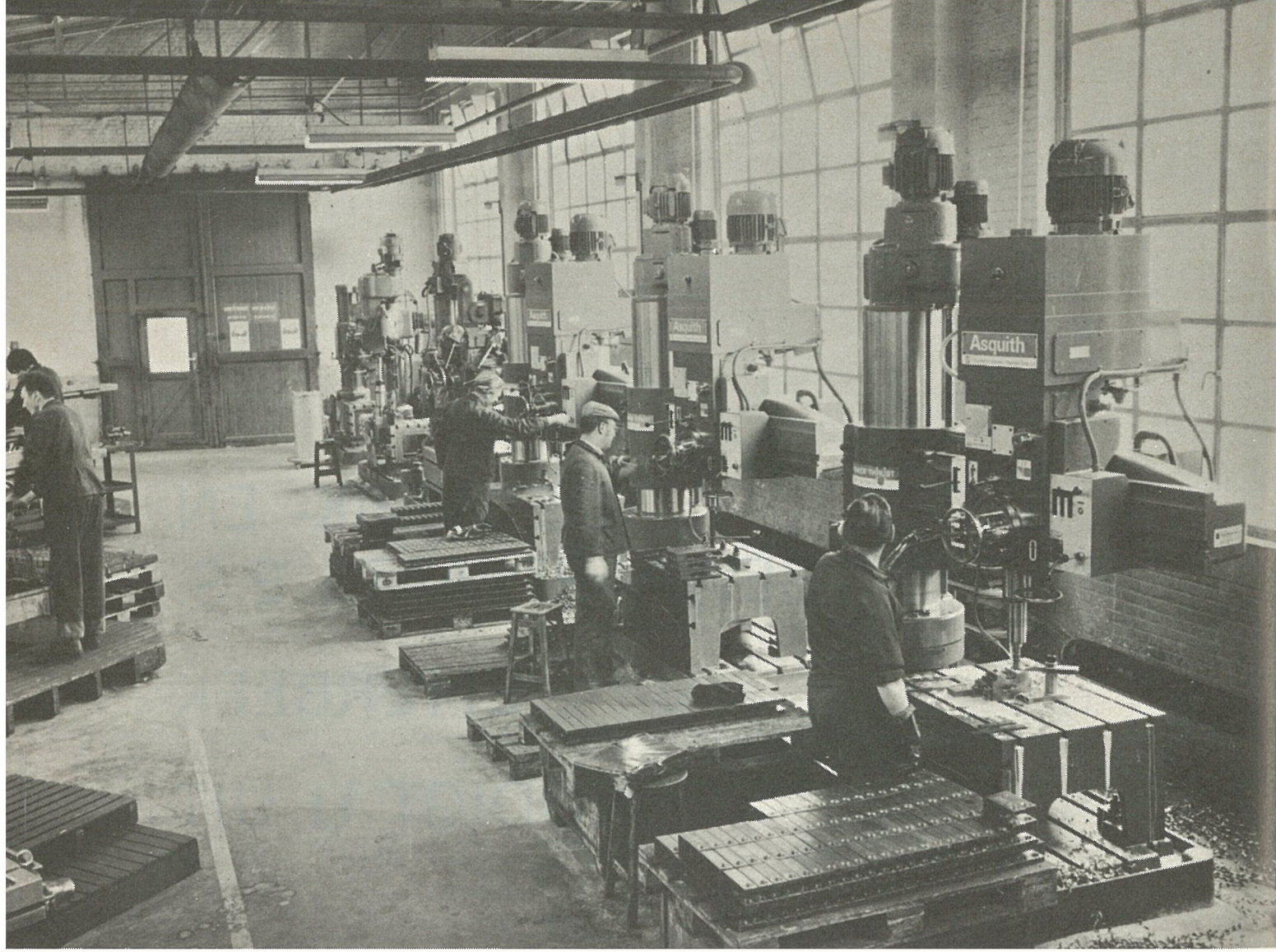
B

B

DE WERK- EN
BEWAARPLAATS E.S.

ETTERBEEK

NODIGT U UIT



ROL VAN DE WERK- EN BEWAARPLAATSEN E.S.

De werkplaatsen E.S. van Etterbeek zijn met de Bewaarplaatsen E.S. gelegen in de driehoek gevormd enerzijds door de Triomflaan die paalt aan de nieuwe universitaire campus van Brussel en anderzijds door de spoorlijnen Brussel-Namen en Schaarbeek-Halle.

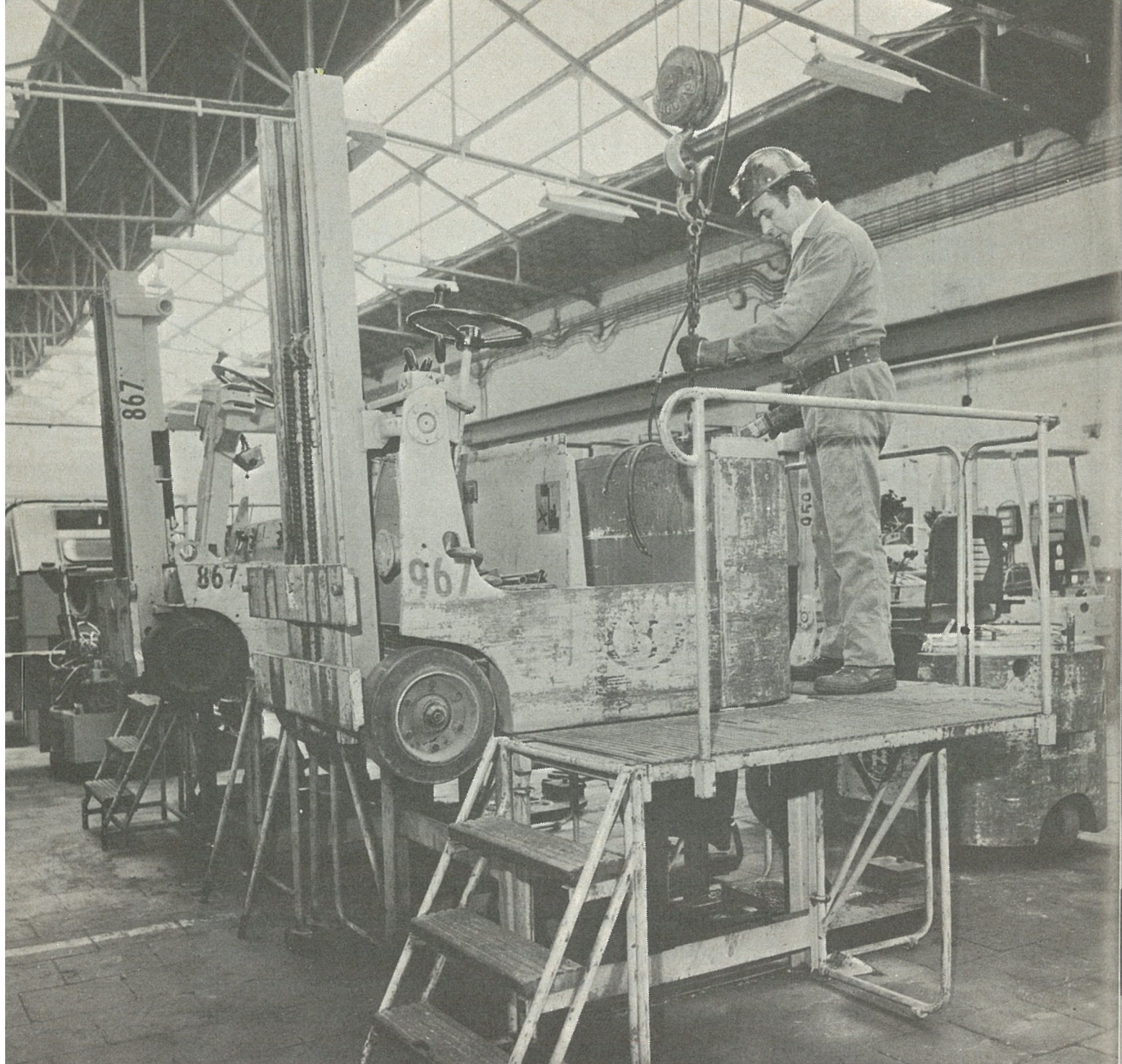
De Werk- en de Bewaarplaatsen beslaan een oppervlakte van bijna 8 Ha en stellen ongeveer 500 werklieden en bedienden tewerk.

De oorsprong van de gebouwen loopt terug tot de oorlog 1914-1918. Zij werden opgericht door de Duitsers om er de diensten te herbergen die belast waren met de Zeppelins.

De gebouwen werden teruggevorderd als oorlogschade en toegewezen aan de «werkplaats der seinen». Sindsdien werden verbeteringen en moderniseringen doorgevoerd en nieuwe gebouwen ontworpen ten einde te beantwoorden aan de behoeften van een dienst die gelijke tred wilde houden met de ontwikkeling van de elektriciteit en haar toepassingen in de spoorwegtechniek.

De voornaamste werkzaamheden van de werkplaatsen zijn gericht enerzijds op de herziening en de herstelling van de diverse uitrustingen van de dienst «Elektriciteit en Seininrichting» en anderzijds het ontwerpen en oppuntstellen van prototypes.

De werkplaatsen E.S. omvatten twee afdelingen, de ene houdt zich voornamelijk bezig met mechanische uitrustingen, de andere met elektrische.



DE AFDELING MECHANICA.

De afdeling Mechanica is belast met de herziening en het herstellen van de mechanische seinuitrustingen die op het net gerecupereerd worden, zoals de wisselstellers, de toestellen met tegengewicht « Rhé-nan » en hun verbindingstoebehoren met de terugslag- en grendelingsinrichting.

Scheikundige ontvettingsbaden en een glaskorrelstraalinstallatie laten toe alle toestellen grondig te reinigen vooraleer ze door de naziener-schouwers onder handen genomen worden.

De verschillende stangen bestemd voor de bedie-ning en de controle der wissels, samengesteld uit gesmede en machinaal bewerkte elementen, worden elektrisch aan elkaar gelast.

De Maatschappij kan aldus, binnen een zeer korte termijn, het hoofd bieden aan haar talrijke behoeften, niettegenstaande de grote verscheidenheid in samen-stelling.

De afdeling staat ook in voor de kwalitatieve kon-trole van al deze gelaste stangen waarvoor een grote betrouwbaarheid vereist is.

De aluminium sluitbomen voor overwegen worden volgens een gelijkaardige werkmethode geassem-bleerd. Zo wordt voorzien in de normale behoeften van modernisering en in de onmiddellijke behoeften veroorzaakt door averij aan een overweg.

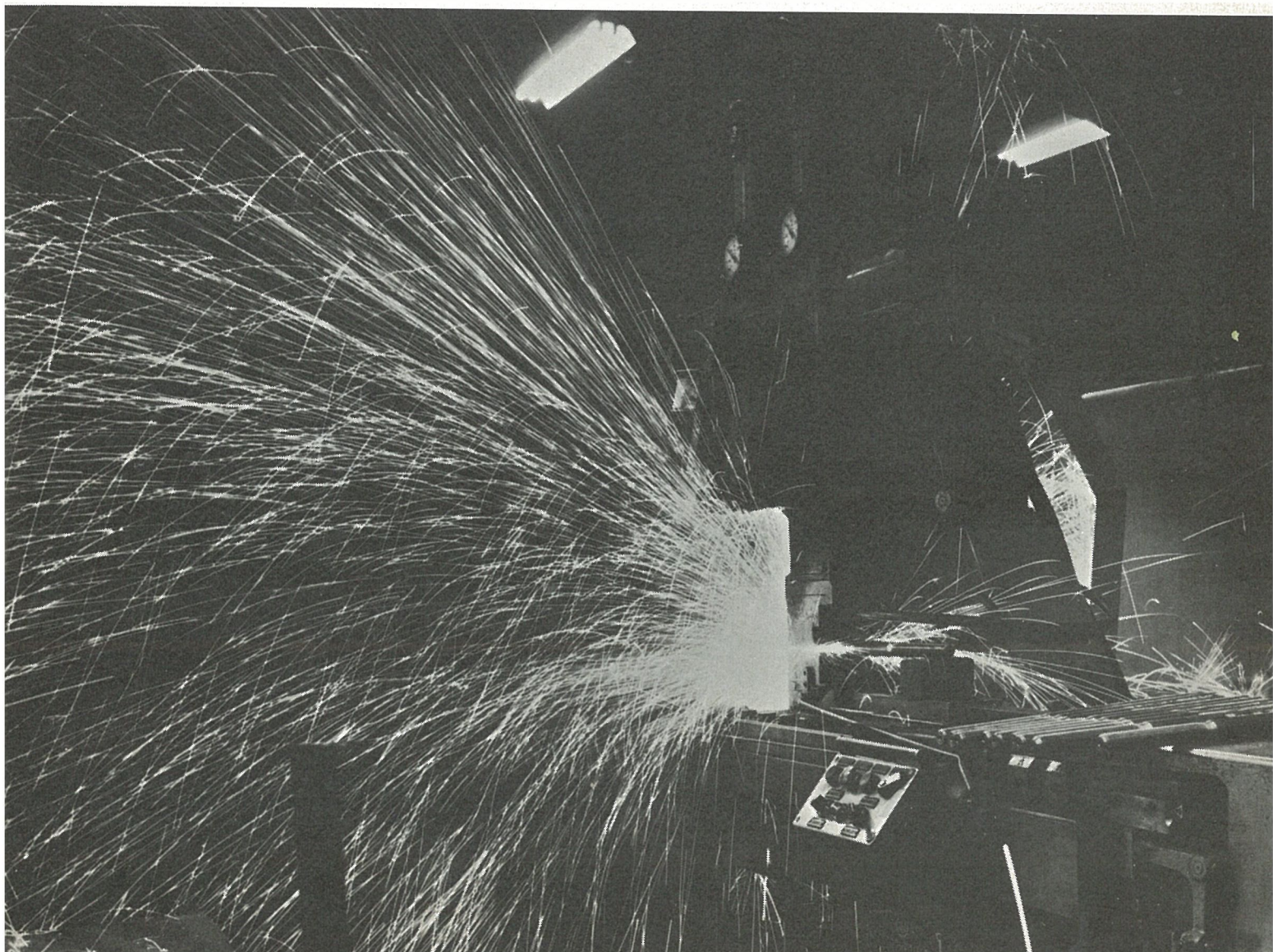
Een der voornaamste taken van de afdeling Mechanica bestaat erin te voorzien in de behoeften aan onderdelen nodig voor de instandhouding van verschillende uitrustingen, in gebruik op gans het net.

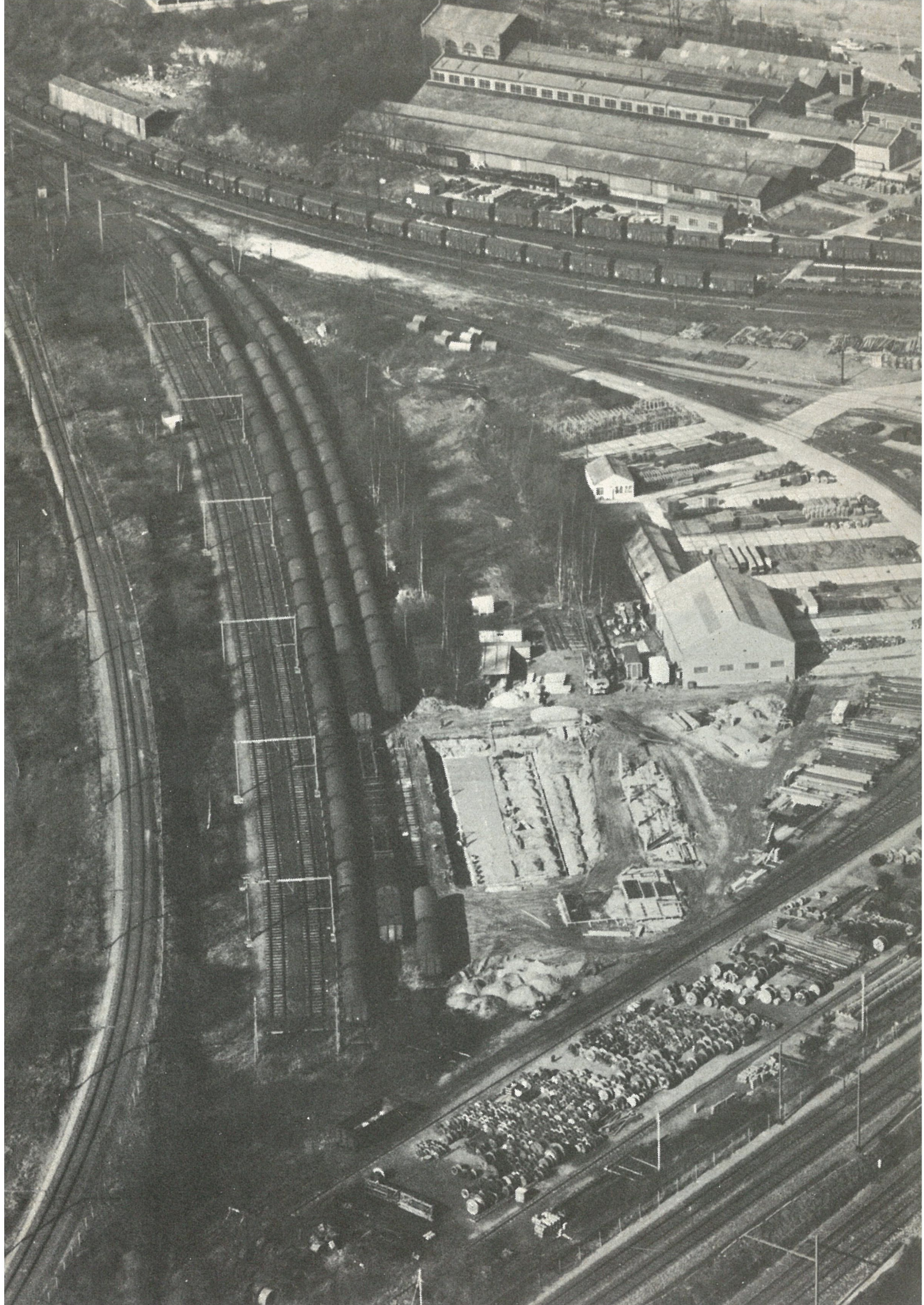
De heftractoren, gebruikt voor de behandeling der colli in de verschillende stations van het net, ondergaan in onze werkplaatsen een cyclische controle.

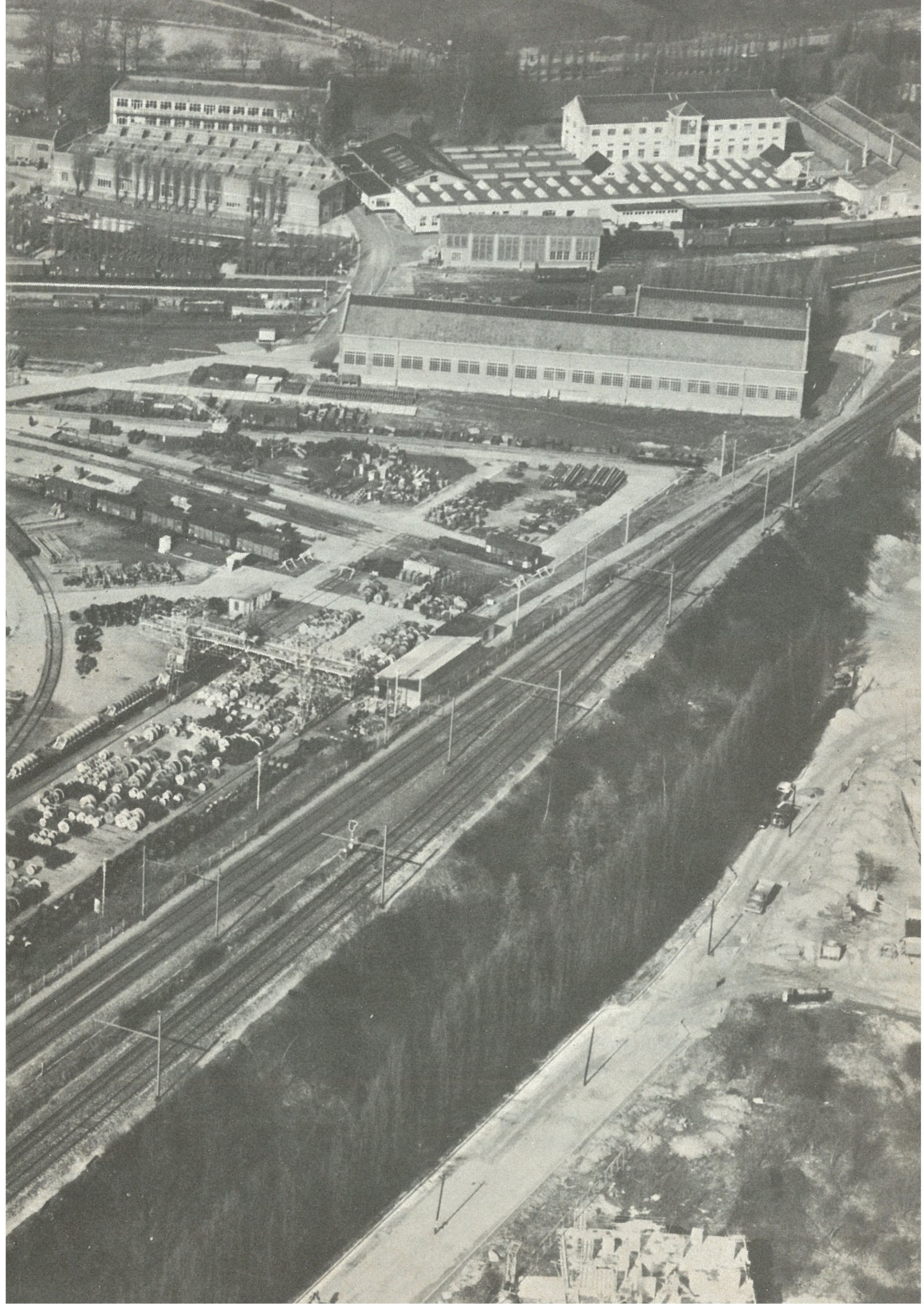
Naargelang de intensiteit van benutting worden de tractoren nagezien om de 12, 18 of 24 maanden. De belangrijkheid van de sleet bepaalt of een volledige of gedeeltelijke controle moet uitgevoerd worden.

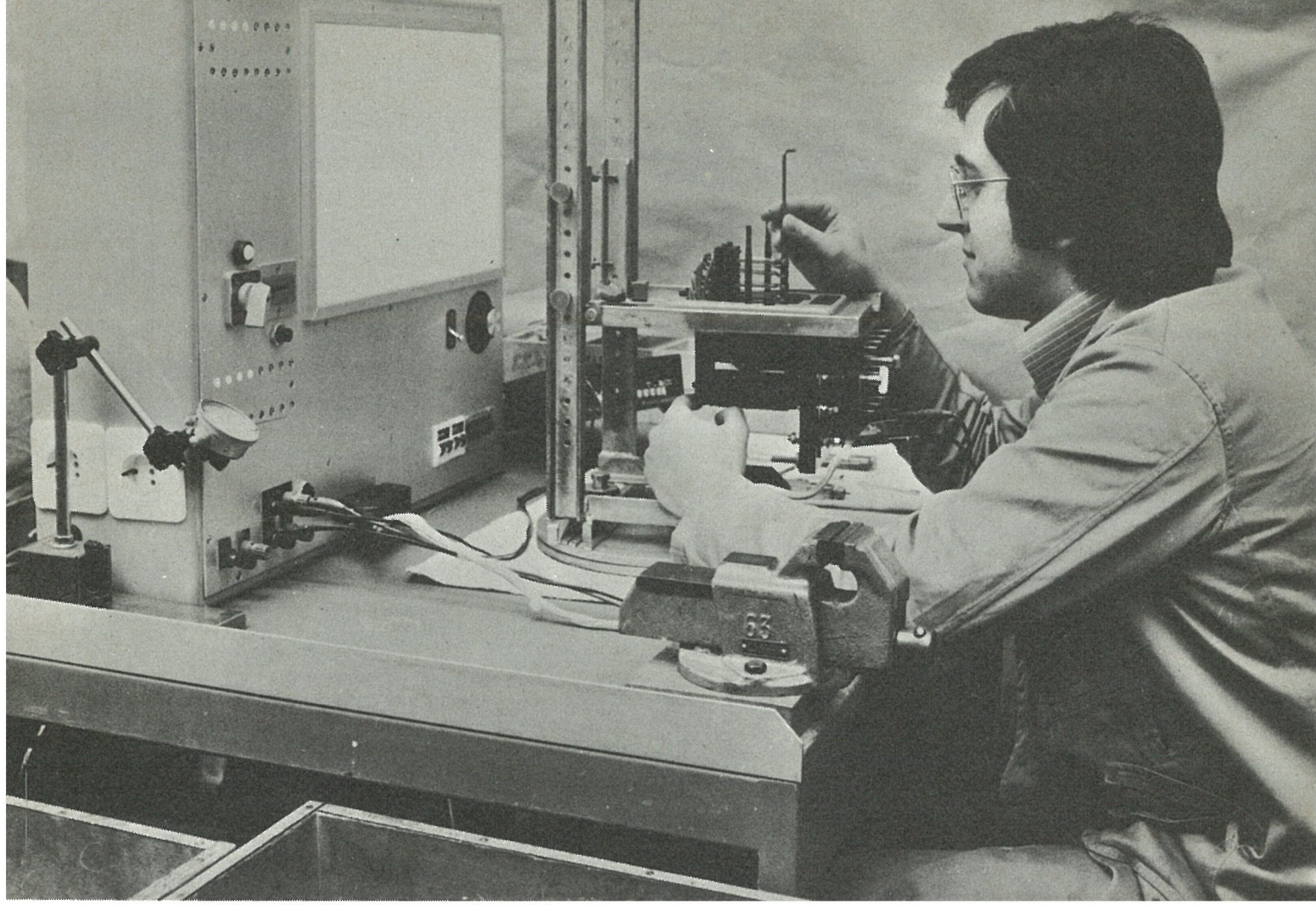
Bovendien verzekert de afdeling Mechanica uitzonderlijk, en in kleine reeksen, de fabricatie van toestellen of van mechanische uitrustingen.

Aldus werden, met succes, sommige verwezenlijkingen ondernomen, zoals bij voorbeeld spoorboormachine (spoorkringen) en meetlatten bestemd voor de dienst van de Baan.









DE AFDELING ELEKTRO-MECHANICA.

Net zoals haar zusterafdeling, verzekert de afdeling Elektro-Mechanica, de cyclische controle van de elektromechanische toestellen die gebruikt worden door de dienst Elektriciteit en Seinrichting.

Het gaat voornamelijk om de herziening van de veiligheidsrelais. Ze worden om de tien jaar aan een grondig onderzoek onderworpen. Hierdoor bekomen ze opnieuw hun oorspronkelijke betrouwbaarheid.

Ook de verreschrijvers, die de overseining van de bijzonderste treingegevens tussen hoofdstations verzekeren, ondergaan na 10.000 uren dienst een volledige controle.

In samenwerking met de private nijverheid, verzekeren sommige onderafdelingen van de sectie « Elektro-Mechanica » praktisch de volledige uitrusting van de moderne seinposten van het type « Al-Relais ».

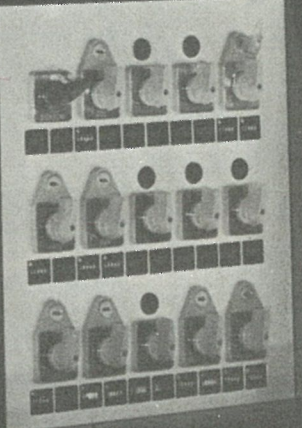
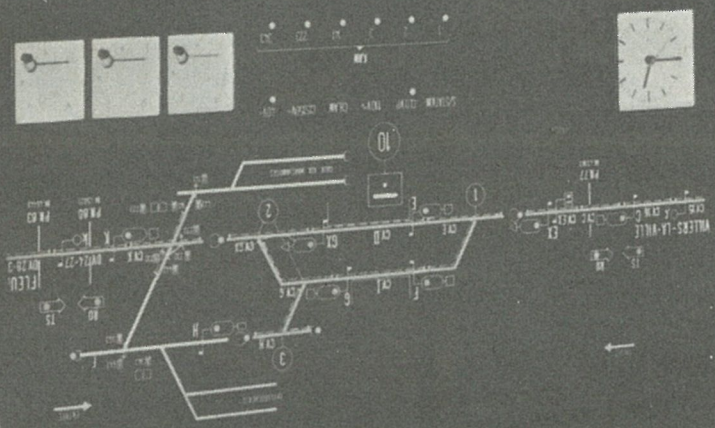
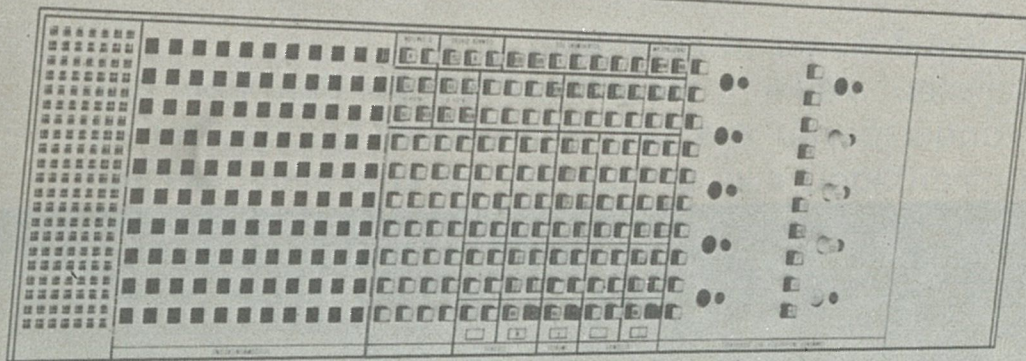
Aldus verzekert men de levering en de opstelling van de bedieningslessenaar, van het optisch controlebord, van de kast met hulpsleutels, van de gestellen van de relaiszaal. Hierbij komt nog de gecentraliseerde uitrusting van al de telefonische verbindingen waarover de seingever moet beschikken.

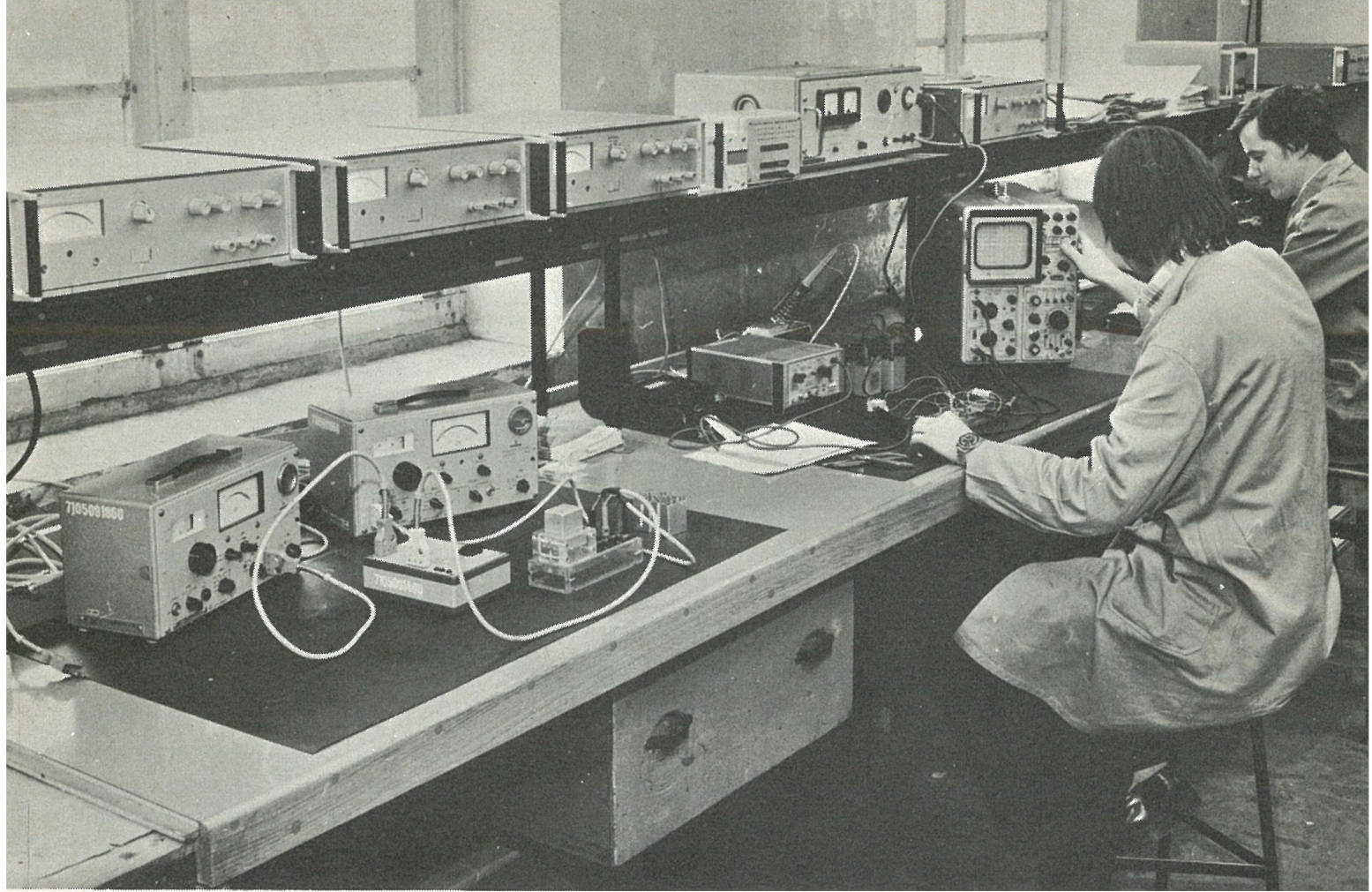
Deze uitrusting is zo ontworpen dat de individualisering van gelijk welke oproep verzekerd is.

Telefoontoestellen bestemd voor de automatische overwegen werden opgevat en oppuntgesteld door de zorgen van de afdeling Elektro-Mechanica. Ook nu zijn sommige prototypes in uitvoering. Het gaat ondermeer om :

- AAD Automatische Aankondiger Dispatching : elektronische uitrusting die het uur van doorrit van een trein op een bepaald punt moet optekenen;
- Dispatchingzoeker : elektronische uitrusting die de verouderde elektro-mechanische zoeker moet vervangen.

Naar het voorbeeld van de uitrustingen van de relaiszalen zullen deze bestemd voor de automatische overwegen gekableerd worden op modulaire gestellen. De nieuwe techniek werd oppuntgesteld in de werkplaatsen.





VEILIGHEID VAN DE ARBEID.

Bijzondere aandacht wordt besteed aan de veiligheid van de werknemers, alsmede aan de voorwaarden van hygiëne.

Een veiligheidskomitee, waarvan afgevaardigden van de Maatschappij, evenals vertegenwoordigers van de erkende personeelsorganisaties deel uitmaken, vergadert elke maand om de arbeidsongevallen te onderzoeken die zich voorgedaan hebben en te beslissen welke maatregelen dienen getroffen om herhaling ervan te vermijden.

Ten einde ieder personeelslid bewust te maken van de rol die het speelt voor zijn eigen veiligheid en voor deze van zijn werkkollega's, werd het personeel onderverdeeld in groepen van een tiental bedienden. Iedere groep is geplaatst onder de leiding van een animator die de besprekingen leidt.

Anderzijds, ten einde een klimaat van wederzijds vertrouwen te scheppen, worden de pas aangeworven bedienden bij hun aankomst verwelkomd door werkmakers die hen inlichten over de taak die zij zullen uitvoeren en over de verschillende activiteiten van de werkplaats.

Een refter, uitgerust met een moderne keuken, laat het personeel toe een warm middagmaal te nemen.