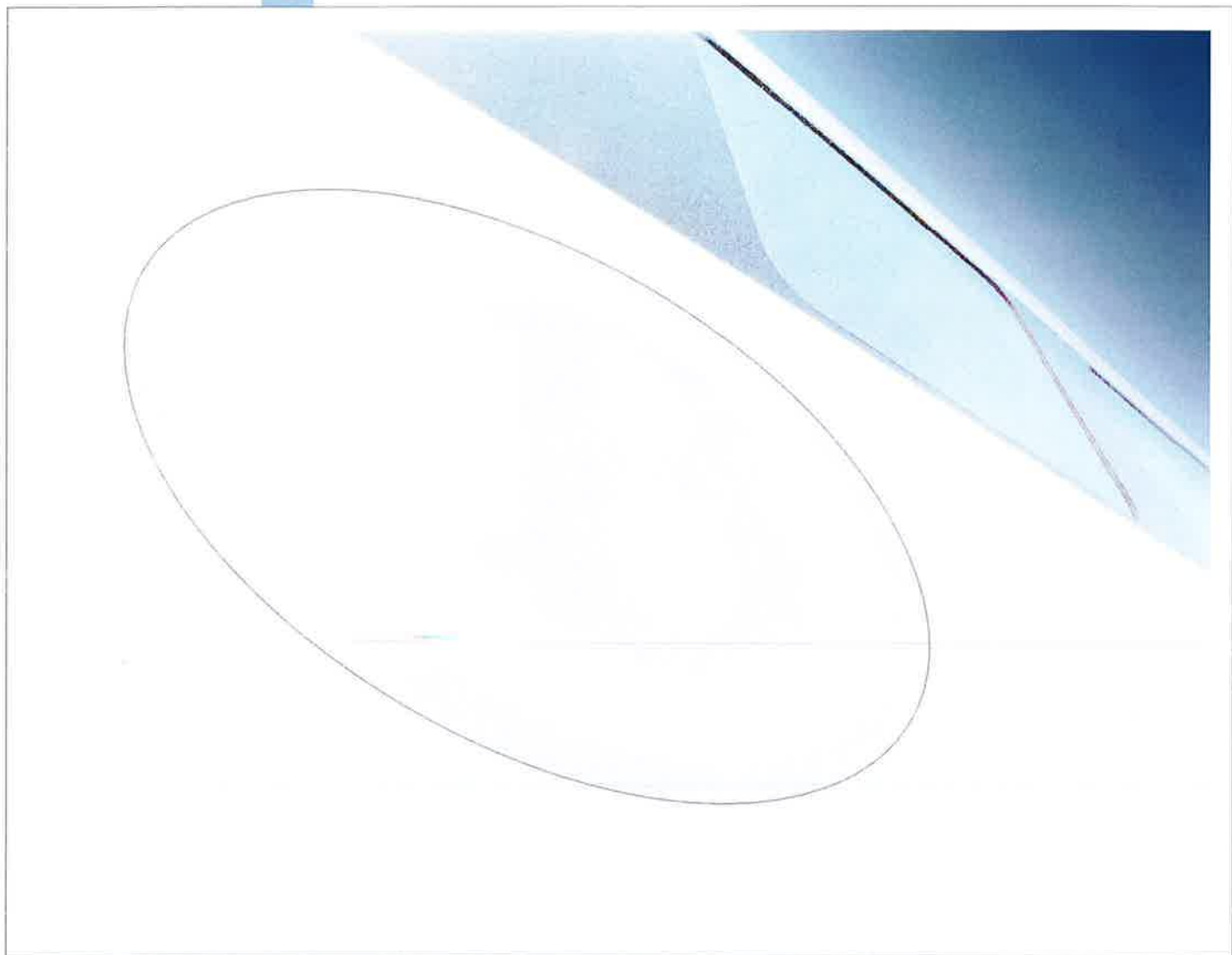


HET ROLLEND MATERIEEL VAN DE NMBS



CCE COMMUNICATIE
CO. 041 - sectie 80-1
Archief & Fototheek
Frankrijkstraat, 85 - 1060 Brussel

INHOUD

A. ELEKTRISCHE LOCOMOTIEVEN

Reeks 11	A 2
Reeks 12	A 3
Reeks 13	A 4
Reeks 15	A 5
Reeks 16	A 6
Reeks 20	A 7
Reeks 21	A 8
Reeks 22	A 9
Reeks 23	A 10
Reeks 25	A 11
Reeks 25.5	A 12
Reeks 26	A 13
Reeks 27	A 14

B. DIESELLOCOMOTIEVEN

baan :

Reeks 51	B 2
Reeks 52-53-54	B 3
Reeks 55	B 4
Reeks 62-63	B 5

voor rangeringen :

Reeks 77	B 6
Reeks 73	B 7
Reeks 74	B 8
Reeks 80	B 9
Reeks 82	B 10
Reeks 91	B 11

C. MOTORRIJTUIGEN

HST Stellen :

Eurostar	C 2
Thalys PBKA	C 3
Thalys PBA	C 4
TGV RESEAU	C 5
ICE-3	C 6

klassieke stellen :

Reeks 00(3) Tweeledig	C 7
Reeks 05 & 06 Tweeledig (gerenoveerd)	C 8
Reeks 08 Vierledig	C 9
Reeks 03 Drieledig "Break"	C 10
Reeks 09(0) Tweeledig "Sprinter"	C 11
Reeks 04 Drieledig "MR 96"	C 12
Reeks 09(6) Post	C 13

D. DIESELMOTORWAGEN

MW 41

D 2

E. RIJTUIGEN

binnenlandsverkeer :

M2	E 2
M4	E 3
M5	E 4
M6	E 5

internationaalverkeer :

I5	E 6
I6	E 7
I10	E 8
I11	E 9
T2 Slaapwagen	E 10
Resto (ex-SNCF)	E 11
Bistro (ex-I10)	E 12
Resto (ex-I10)	E 13
Bar-Dancing (SR2 & SR3)	E 14

F. GOEDERENWAGENS

Bakwagens	F 2
Tremelwagens	F 3
Platte open wagens	F 4
Platte gesloten wagens	F 5
Platte wagens voor containers	F 6
Voor coils (rollen plaatstaal)	F 7
Speciale wagens	F 8
Particuliere wagens	F 9

ELEKTRISCHE LOCOMOTIEVEN

Elektrische locomotief



<i>Reeks</i>	11
<i>Nummering</i>	1181 - 1192
<i>Bouwjaar</i>	1985 - 1986
<i>Effectief</i>	12/12
<i>Spanning in kV</i>	Tweespanning - Bitension: 3= / 1,5=
<i>Max snelh in km/u</i>	140
<i>Gewicht in ton</i>	85
<i>Vermogen in kW</i>	3.310
<i>Opmerking</i>	Sleept reizigerstreinen "BENELUX" (IC), samengesteld uit rijtuigen van de Nederlandse Spoorwegen (NS) tussen Brussel en Amsterdam.

Elektrische locomotief



<i>Reeks</i>	12
<i>Nummering</i>	1201 - 1212
<i>Bouwjaar</i>	1986
<i>Effectief</i>	12/12
<i>Spanning in kV</i>	Tweespanning - Bicourant: 3= / 25~
<i>Max snelh in km/u</i>	160
<i>Gewicht in ton</i>	85
<i>Vermogen in kW</i>	3.310
<i>Opmerking</i>	Sleept goederentreinen tussen België en Frankrijk (Fréthun Calais en Aulnoye) en autotreinen tussen Denderleeuw en Tourcoing.

Elektrische locomotief



<i>Reeks</i>	13
<i>Nummering</i>	1301 - 1360
<i>Bouwjaar</i>	1997 - 2001
<i>Effectief</i>	60/60
<i>Spanning in kV</i>	Tweespannig - Bicourant: 3= / 25~
<i>Max snelh in km/u</i>	200
<i>Gewicht in ton</i>	90
<i>Vermogen in kW</i>	5.200
<i>Opmerking</i>	Locomotief voor gemengd gebruik. Sleept IC-reizigerstreinen op de verbinding tussen Oostende-Eupen en goederentreinen in het binnenlands- en internationaal verkeer (tussen België en Oost-Frankrijk).

Elektrische locomotief



<i>Reeks</i>	15
<i>Nummering</i>	1501 - 1505
<i>Bouwjaar</i>	1962
<i>Effectief</i>	5/5
<i>Spanning in kV</i>	Driespannig - Tricourant: 1,5= / 3= / 25~
<i>Max snelh in km/u</i>	160
<i>Gewicht in ton</i>	78
<i>Vermogen in kW</i>	2.780
<i>Opmerking</i>	Sleept reizigerstreinen op de as Liers-Luik-Gouvy en autotreinen tussen Bressoux en Frankrijk (Tourcoing). Worden geleidelijk aan buiten dienst gesteld.

Elektrische locomotief



<i>Reeks</i>	16
<i>Nummering</i>	1601 - 1608
<i>Bouwjaar</i>	1966
<i>Effectief</i>	7/8
<i>Spanning in kV</i>	Vierspannig - Quadricourant: 1,5= / 3= / 15~ / 25~
<i>Max snelh in km/u</i>	160
<i>Gewicht in ton</i>	83
<i>Vermogen in kW</i>	2.780
<i>Opmerking</i>	Sleept internationale reizigerstreinen tussen Oostende en Keulen. Worden geleidelijk aan buiten dienst gesteld.

Elektrische locomotief



<i>Reeks</i>	20
<i>Nummering</i>	2001 - 2025
<i>Bouwjaar</i>	1975 - 1977
<i>Effectief</i>	24/25
<i>Spanning in kV</i>	3=
<i>Max snelh in km/u</i>	160
<i>Gewicht in ton</i>	110
<i>Vermogen in kW</i>	5.420
<i>Opmerking</i>	Locomotief voor gemengd gebruik. Sleept zware reizigers- en goederentreinen tussen Brussel en Luxemburg en tussen Antwerpen en Montzen.

Elektrische locomotief



<i>Reeks</i>	21
<i>Nummering</i>	2101 - 2160
<i>Bouwjaar</i>	1984 - 1988
<i>Effectief</i>	60/60
<i>Spanning in kV</i>	3=
<i>Max snelh in km/u</i>	160
<i>Gewicht in ton</i>	84
<i>Vermogen in kW</i>	3.310
<i>Opmerking</i>	Locomotief voor gemengd gebruik. Sleept reizigerstreinen (IC, IR en P) en goederentreinen op het hele net.

Elektrische locomotief



<i>Reeks</i>	22
<i>Nummering</i>	2201 - 2250
<i>Bouwjaar</i>	1953 - 1954
<i>Effectief</i>	49/50
<i>Spanning in kV</i>	3=
<i>Max snelh in km/u</i>	130
<i>Gewicht in ton</i>	87
<i>Vermogen in kW</i>	1.880
<i>Opmerking</i>	Locomotief voor gemengd gebruik. Sleept reizigerstreinen (P) en goederentreinen op het hele net. Worden geleidelijk aan buiten dienst gesteld.

Elektrische locomotief



<i>Reeks</i>	23
<i>Nummering</i>	2301 - 2383
<i>Bouwjaar</i>	1955 - 1957
<i>Effectief</i>	82/83
<i>Spanning in kV</i>	3=
<i>Max snelh in km/u</i>	130
<i>Gewicht in ton</i>	93
<i>Vermogen in kW</i>	1.880
<i>Opmerking</i>	Locomotief voor gemengd gebruik. Sleept reizigerstreinen (P) en goederentreinen op het hele net.

Elektrische locomotief



<i>Reeks</i>	25
<i>Nummering</i>	2501 - 2514
<i>Bouwjaar</i>	1960 - 1961
<i>Effectief</i>	14/14
<i>Spanning in kV</i>	3=
<i>Max snelh in km/u</i>	130
<i>Gewicht in ton</i>	84
<i>Vermogen in kW</i>	1.880
<i>Opmerking</i>	Locomotief voor gemengd gebruik. Sleept reizgerstreinen (P) en goederentreinen. Worden geleidelijk aan buiten dienst gesteld.

Elektrische locomotief



<i>Reeks</i>	25.5
<i>Nummering</i>	2551 - 2558
<i>Bouwjaar</i>	1960 - 1961
<i>Effectief</i>	8/8
<i>Spanning in kV</i>	Tweespanning - Bitension: 1,5= / 3=
<i>Max snelh in km/u</i>	130
<i>Gewicht in ton</i>	85
<i>Vermogen in kW</i>	1.880
<i>Opmerking</i>	Locomotief voor gemengd gebruik: - reizigerstreinen - goederentreinen tussen Antwerpen - Rotterdam

Elektrische locomotief



<i>Reeks</i>	26
<i>Nummering</i>	2601 - 2635
<i>Bouwjaar</i>	1964, 1969 - 1971
<i>Effectief</i>	34/35
<i>Spanning in kV</i>	3=
<i>Max snelh in km/u</i>	130
<i>Gewicht in ton</i>	83
<i>Vermogen in kW</i>	2.590
<i>Opmerking</i>	Locomotief voor gemengd gebruik, maar hoofdzakelijk ingezet voor goederentransport tussen Antwerpen en Monceau en op de Waalse as.

Elektrische locomotief



<i>Reeks</i>	27
<i>Nummering</i>	2701 - 2760
<i>Bouwjaar</i>	1981 - 1984
<i>Effectief</i>	60/60
<i>Spanning in kV</i>	3=
<i>Max snelh in km/u</i>	160
<i>Gewicht in ton</i>	85
<i>Vermogen in kW</i>	4.380
<i>Opmerking</i>	Locomotief voor gemengd gebruik. Sleept reizigerstreinen (IC, IR en P) en goederentreinen op het hele net.

DIESELLOCOMOTIEVEN

Diesellocomotief



<i>Reeks</i>	51
<i>Nummering</i>	5101 - 5193
<i>Bouwjaar</i>	1961 - 1963
<i>Effectief</i>	30/93
<i>Max snelh in Km/u</i>	120
<i>Gewicht in ton</i>	113/117
<i>Vermogen in kW</i>	1145
<i>Opmerking</i>	Locomotief voor gemengd gebruik. Sleept vooral goederentreinen. Worden geleidelijk aan buiten dienst gesteld.

Diesellocomotief



Reeks 52 - 53 - 54

Nummering

Bouwjaar 1955

Effectief 23/40

Max snelh in Km/u 120

Gewicht in ton 108

Vermogen in kW 1035

Opmerking Locomotief voor gemengd gebruik. Wordt in het toeristisch seizoen ingezet voor de reizigerstreinen tussen Dinant en Houyet, P-treinen tussen Namen en Bertrix en goederentreinen op de Athus-Meuselij en van Feluy-Zoning naar Luxemburg.

Diesellocomotief



<i>Reeks</i>	55
<i>Nummering</i>	5501 - 5542
<i>Bouwjaar</i>	1961 - 1962
<i>Effectief</i>	38/42
<i>Max snelh in Km/u</i>	120
<i>Gewicht in ton</i>	110
<i>Vermogen in kW</i>	1175
<i>Opmerking</i>	Locomotief voor gemengd gebruik. Sleept reizigerstreinen (P) tussen Luik en Gouvy en goederentreinen.

Diesellocomotief



<i>Reeks</i>	62 - 63
<i>Nummering</i>	
<i>Bouwjaar</i>	1961 - 1966
<i>Effectief</i>	74/136
<i>Max snelh in Km/u</i>	120
<i>Gewicht in ton</i>	80
<i>Vermogen in kW</i>	855
<i>Opmerking</i>	Locomotief voor gemengd gebruik: - reizigerstreinen (P en L) op niet-geëlektrificeerde lijnen - goederentreinen

Diesellocomotief voor rangeringen en goederenvervoer



<i>Reeks</i>	77
<i>Nummering</i>	7701 - 7790
<i>Bouwjaar</i>	1999 - 2002
<i>Effectief</i>	90/90
<i>Max snelh in Km/u</i>	60, 100
<i>Gewicht in ton</i>	87,4
<i>Vermogen in kW</i>	1.050
<i>Opmerking</i>	Locomotief (goederen) voor gemengd gebruik: rangeringen en baan. Worden hoofdzakelijk gebruikt voor rangeringen in de rangeer- en vormingsstations. Zullen in een later stadium ook worden gebruikt voor lokaal en regionaal goederenvervoer en op industriële sites.

Diesellocomotief voor rangeringen



<i>Reeks</i>	73
<i>Nummering</i>	7301 - 7395
<i>Bouwjaar</i>	1965 - 1977
<i>Effectief</i>	95/95
<i>Max snelh in Km/u</i>	60
<i>Gewicht in ton</i>	56
<i>Vermogen in kW</i>	450
<i>Opmerking</i>	Rangeringen in vormings- en rangeerstations.

Diesellocomotief voor rangeringen



<i>Reeks</i>	74
<i>Nummering</i>	7401 - 7410
<i>Bouwjaar</i>	1977
<i>Effectief</i>	10/10
<i>Max snelh in Km/u</i>	60
<i>Gewicht in ton</i>	59
<i>Vermogen in kW</i>	550
<i>Opmerking</i>	Rangeringen in het vormingsstation Antwerpen-Noord en de haven van Antwerpen.

Diesel locomotief voor rangeringen



<i>Reeks</i>	80
<i>Nummering</i>	8001 - 8069
<i>Bouwjaar</i>	1960 - 1963
<i>Effectief</i>	24/69
<i>Max snelh in Km/u</i>	60
<i>Gewicht in ton</i>	52
<i>Vermogen in kW</i>	395
<i>Opmerking</i>	Worden ingezet in de Brusselse agglomeratie. Worden geleidelijk aan buiten dienst gesteld.

Diesellocomotief voor rangeringen



<i>Reeks</i>	82
<i>Nummering</i>	8201 - 8274
<i>Bouwjaar</i>	1965 - 1973
<i>Effectief</i>	74/75
<i>Max snelh in Km/u</i>	60
<i>Gewicht in ton</i>	57/ 59
<i>Vermogen in kW</i>	395
<i>Opmerking</i>	Rangeringen in de vormings- en rangeerstations.

Diesellocomotief voor rangeringen



<i>Reeks</i>	91
<i>Nummering</i>	9101 - 9160
<i>Bouwjaar</i>	1961, 1963 - 1964
<i>Effectief</i>	29/60
<i>Max snelh in Km/u</i>	40
<i>Gewicht in ton</i>	35
<i>Vermogen in kW</i>	220
<i>Opmerking</i>	Lokale rangeringen in de werkplaatsen. Worden geleidelijk aan buiten dienst gesteld.

ELEKTRISCHE MOTORRIJTUIGEN

HST



<i>Reeks</i>	Eurostar
<i>Bouwjaar</i>	1992 - 1994
<i>Effectief</i>	4 NMBS-SNCB, 16 SNCF, 11 BR
<i>Spanning in kV</i>	Driespannig - Tricourant : 25~ / 3= / 0,75=
<i>Max snelh in Km/u</i>	300
<i>Gewicht in ton</i>	780
<i>Vermogen in kW</i>	12.000
<i>Zitplaatsen 1°kl</i>	206
<i>Zitplaatsen 2°kl</i>	560
<i>Totaal aantal zitplaatsen</i>	766
<i>Opmerking</i>	HST tussen Brussel-Londen en tussen Parijs-Londen. Deze stellen zijn samengesteld uit 18 rijtuigen.

HST



<i>Reeks</i>	Thalys "PBKA"
<i>Bouwjaar</i>	1997 - 1999
<i>Effectief</i>	2 NS, 9 NMBS-SNCB, 2 DB, 4 SNCF
<i>Spanning in kV</i>	Vierspannig - Quadricourant : 1,5= / 3= / 15~ / 25~
<i>Max snelh in Km/u</i>	300
<i>Gewicht in ton</i>	416
<i>Vermogen in kW</i>	8.800
<i>Zitplaatsen 1°kl</i>	120
<i>Zitplaatsen 2°kl</i>	257
<i>Totaal aantal zitplaatsen</i>	377
<i>Opmerking</i>	HST tussen Brussel-Amsterdam-Keulen-Parijs. Deze stellen zijn samengesteld uit 8 rijtuigen. Er kunnen tot 2 stellen worden gekoppeld.

HST



<i>Reeks</i>	Thalys "PBA"
<i>Bouwjaar</i>	1994 - 1995
<i>Effectief</i>	10 SNCF
<i>Spanning in kV</i>	Driespannig - Tricourant : 1,5= / 3= / 25~
<i>Max snelh in Km/u</i>	300
<i>Gewicht in ton</i>	416
<i>Vermogen in kW</i>	8.800
<i>Zitplaatsen 1°kl</i>	120
<i>Zitplaatsen 2°kl</i>	257
<i>Totaal aantal zitplaatsen</i>	377
<i>Opmerking</i>	HST tussen Parijs-Brussel-Amsterdam. Eigendom van de Franse spoorwegen (SNCF), maar geëxploiteerd in een pool via Thalys International. Deze stellen zijn samengesteld uit 8 rijtuigen. Er kunnen tot 2 stellen worden gekoppeld.

HST



<i>Reeks</i>	RESEAU
<i>Bouwjaar</i>	1994 - 1995
<i>Effectief</i>	30 SNCF
<i>Spanning in kV</i>	Driespannig - Tricourant : 1,5= / 3= / 25~
<i>Max snelh in Km/u</i>	300
<i>Gewicht in ton</i>	416
<i>Vermogen in kW</i>	8.800
<i>Zitplaatsen 1°kl</i>	120
<i>Zitplaatsen 2°kl</i>	257
<i>Totaal aantal zitplaatsen</i>	377
<i>Opmerking</i>	Rijden tussen Brussel en Zuid-Frankrijk (Zuid-West en Zuid-Oost). Eigendom van de Franse spoorwegen (SNCF). Rijden tussen Brussel en Rijsel op basis van een akkoord tussen de NMBS en de SNCF. Er kunnen tot 2 stelen worden gekoppeld.

HST



<i>Reeks</i>	ICE-3
<i>Bouwjaar</i>	*
<i>Effectief</i>	50
<i>Spanning in kV</i>	Driespannig - Tricourant : 1,5= / 15~ / 25~ Vierspannig - Quadricourant : 1,5= / 3= / 15~ / 25~
<i>Max snelh in Km/u</i>	330
<i>Gewicht in ton</i>	409/435
<i>Vermogen in kW</i>	8.000
<i>Zitplaatsen 1°kl</i>	**
<i>Zitplaatsen 2°kl</i>	**
<i>Totaal aantal zitplaatsen</i>	415/404
<i>Opmerking</i>	Deze stellen zullen worden ingezet op de verbinding Frankfurt en Brussel. * In Duitsland in gebruik genomen in 2000 ** Worden omgebouwd

Tweeledig elektrisch motorrijtuig



<i>Reeks</i>	00(3)
<i>Bouwjaar</i>	1962 - 1963, 1965 - 1966
<i>Effectief</i>	114
<i>Spanning in kV</i>	3=
<i>Max snelh in Km/u</i>	130
<i>Gewicht in ton</i>	124
<i>Vermogen in kW</i>	735
<i>Zitplaatsen 1°kl</i>	28
<i>Zitplaatsen 2°kl</i>	152
<i>Totaal aantal zitplaatsen</i>	180
<i>Opmerking</i>	Worden ingezet als reizigerstrein (L) op diverse lijnen van net.

Tweeledig elektrisch motorrijtuig



<i>Reeks</i>	05 & 06
<i>Bouwjaar</i>	05 : 1967, 1970-1971, 06 : 1971-1975, 1979-1980
<i>Effectief</i>	181
<i>Spanning in kV</i>	3=
<i>Max snelh in Km/u</i>	140
<i>Gewicht in ton</i>	127
<i>Vermogen in kW</i>	770
<i>Zitplaatsen 1°kl</i>	28
<i>Zitplaatsen 2°kl</i>	150
<i>Totaal aantal zitplaatsen</i>	178
<i>Opmerking</i>	Motorrijtuigen die sinds 1999 worden gerenoveerd. Verzekeren IC- en IR- verbindingen op het hele net.

Vierledig elektrisch motorrijtuig



<i>Reeks</i>	08
<i>Bouwjaar</i>	1975 - 1979
<i>Effectief</i>	44
<i>Spanning in kV</i>	3=
<i>Max snelh in Km/u</i>	140
<i>Gewicht in ton</i>	263
<i>Vermogen in kW</i>	1535
<i>Zitplaatsen 1°kl</i>	56
<i>Zitplaatsen 2°kl</i>	302
<i>Totaal aantal zitplaatsen</i>	358
<i>Opmerking</i>	Worden hoofdzakelijk ingezet als reizigerstrein (IR) op de verbindingen Antwerpen-Brussel-Nijvel, Essen-Brussel-Charleroi, Namen-Dinant en Binche-Brussel-Louvain-la-Neuve.

Drieledig elektrisch motorrijtuig "Break"



<i>Reeks</i>	03
<i>Bouwjaar</i>	1980 - 1985*
<i>Effectief</i>	138 + 2 CFL
<i>Spanning in kV</i>	3=
<i>Max snelh in Km/u</i>	160
<i>Gewicht in ton</i>	177
<i>Vermogen in kW</i>	1400
<i>Zitplaatsen 1°kl</i>	32
<i>Zitplaatsen 2°kl</i>	221
<i>Totaal aantal zitplaatsen</i>	253
<i>Opmerking</i>	Worden ingezet als reizigerstrein (IC) op de verbindingen Luik-Namen-Brussel, Brussel-Namen-Dinant, De Panne-Gent- Brussel-Nationaal-Luchthaven, Bergen - Brussel-Nationaal-Luchthaven, als IR-trein op de verbinding Turnhout-Brussel en als L-trein op de verbinding Brussel-Manage. * Er werd in 1991/92 een middenrijtuig bijgevoegd (drieledig)

Tweeledig elektrisch motorrijtuig "Sprinter"



<i>Reeks</i>	09(0)
<i>Bouwjaar</i>	1986 - 1989
<i>Effectief</i>	50/51
<i>Spanning in kV</i>	3=
<i>Max snelh in Km/u</i>	120
<i>Gewicht in ton</i>	124
<i>Vermogen in kW</i>	770
<i>Zitplaatsen 1°kl</i>	40
<i>Zitplaatsen 2°kl</i>	137
<i>Totaal aantal zitplaatsen</i>	177
<i>Opmerking</i>	Worden ingezet als reizigerstrein (L) van en naar Brussel, op lijn 26 en o.a. in de regio's Antwerpen en Leuven.

Driedelig elektrisch motorrijtuig - MR 96



<i>Reeks</i>	04
<i>Bouwjaar</i>	1996 - 2000
<i>Effectief</i>	120 (50 tweespanning - bicourant + 70 mono)
<i>Spanning in kV</i>	Tweespanning - Bicourant : 3= / 25~ Mono: 3=
<i>Max snelh in Km/u</i>	160
<i>Gewicht in ton</i>	186
<i>Vermogen in kW</i>	1.400
<i>Zitplaatsen 1°kl</i>	45
<i>Zitplaatsen 2°kl</i>	167
<i>Totaal aantal zitplaatsen</i>	212
<i>Opmerking</i>	De 50 motorrijtuigen die op twee verschillende spanningen kunnen rijden (3kV= en 25kV~) worden ingezet op de IC-verbindingen tussen Liers-Rijsel en Antwerpen-Rijsel. De zeventig andere worden ingezet op de IC-verbindingen tussen Antwerpen-Charleroi, Brussel-Aarlen en Tongeren-Hasselt-Leuven-Brussel-Gent-Knokke/Blankenberge.

Post - motorrijtuig



<i>Reeks</i>	09(6)
<i>Bouwjaar</i>	1954*
<i>Effectief</i>	14
<i>Spanning in kV</i>	3=
<i>Max snelh in Km/u</i>	130
<i>Gewicht in ton</i>	118
<i>Vermogen in kW</i>	735
<i>Zitplaatsen 1°kl</i>	-
<i>Zitplaatsen 2°kl</i>	-
<i>Totaal aantal zitplaatsen</i>	-
<i>Opmerking</i>	Verzekeren postvervoer tussen Oostende-Gent-Brussel-Luik en Antwerpen-Brussel-Charleroi. * Werden in 1987/88 omgevormd naar Post-MR

DIESEL MOTORWAGENS

Dieselmotorwagen



<i>Reeks</i>	41
<i>Bouwjaar</i>	2000 - 2002
<i>Effectief</i>	76*/80
<i>Max snelh in Km/u</i>	120
<i>Gewicht in ton</i>	114
<i>Vermogen in kW</i>	2 x 485
<i>Zitplaatsen 1°kl</i>	12
<i>Zitplaatsen 2°kl</i>	138
<i>Totaal aantal zitplaatsen</i>	150
<i>Opmerking</i>	Reizigerstrein (IR, L en P) op niet-geëlektrificeerde lijnen. * 76 van de 80 zijn reeds geleverd

RIJTUIGEN

Rijtuigen



<i>Type</i>	M2
<i>Bouwjaar</i>	1958 - 1960
<i>Effectief</i>	322*/620
<i>Max snelh in Km/u</i>	125
<i>Gewicht in ton</i>	43-45
<i>Zitplaatsen 1°kl</i>	68
<i>Zitplaatsen 2°kl</i>	106
<i>Opmerking</i>	Reizigerstreinen (P). Trek- en duwstel door middel van rijtuigen waarin een stuurpost werd voorzien. Worden geleidelijk aan buiten dienst gesteld. * Effectief in mei 2002

Rijtuigen



<i>Type</i>	M4
<i>Bouwjaar</i>	1979 - 1984
<i>Effectief</i>	580*/580
<i>Max snelh in Km/u</i>	160
<i>Gewicht in ton</i>	46
<i>Zitplaatsen 1°kl</i>	72
<i>Zitplaatsen 2°kl</i>	104
<i>Opmerking</i>	Reizigerstreinen (IC, IR en P). Worden sinds 1999 gemoderniseerd, een operatie die zou moeten beëindigd zijn in 2004/2005. In 42 rijtuigen werd een stuurpost geïnstalleerd. * 351 rijtuigen werden reeds gemoderniseerd

Rijtuigen



<i>Type</i>	M5
<i>Bouwjaar</i>	1986
<i>Effectief</i>	130/130*
<i>Max snelh in Km/u</i>	140
<i>Gewicht in ton</i>	60-64
<i>Zitplaatsen 1°kl</i>	142
<i>Zitplaatsen 2°kl</i>	146
<i>Opmerking</i>	Dubbeldeksrijtuigen voor P-treinen. * In 18 rijtuigen werd een stuurpost geïnstalleerd

Rijtuigen



<i>Type</i>	M6
<i>Bouwjaar</i>	2001 -
<i>Effectief</i>	*/210
<i>Max snelh in Km/u</i>	160
<i>Gewicht in ton</i>	50
<i>Zitplaatsen 1°kl</i>	124
<i>Zitplaatsen 2°kl</i>	140
<i>Opmerking</i>	Nieuwe dubbeldeksrijtuigen die momenteel worden geleverd. Indienststelling voorzien voor oktober 2002. Ze zullen worden ingezet in P-treinen op de verbinding Oostende-Brussel (meest gefrequenceerde lijn) en in een later stadium op andere drukke aslijnen. * Er werden 210 rijtuigen besteld

Rijtuigen



<i>Type</i>	I5
<i>Bouwjaar</i>	1967
<i>Effectief</i>	45/45
<i>Max snelh in Km/u</i>	160
<i>Gewicht in ton</i>	52
<i>Zitplaatsen 1°kl</i>	--
<i>Zitplaatsen 2°kl</i>	60
<i>Opmerking</i>	Ligplaatsrijtuig voor internationale reizigerstreinen en autotreinen.

Rijtuigen



<i>Type</i>	I6 (EUROFIMA)
<i>Bouwjaar</i>	1977 - 1978
<i>Effectief</i>	78/80
<i>Max snelh in Km/u</i>	160
<i>Gewicht in ton</i>	47-50
<i>Zitplaatsen 1°kl</i>	54
<i>Zitplaatsen 2°kl</i>	66
<i>Opmerking</i>	Internationale verbindingen en reizigerstreinen (P) in binnendienst.

Rijtuigen



<i>Type</i>	I10
<i>Bouwjaar</i>	1987 - 1988
<i>Effectief</i>	89*/95
<i>Max snelh in Km/u</i>	160
<i>Gewicht in ton</i>	45-49
<i>Zitplaatsen 1°kl</i>	66
<i>Zitplaatsen 2°kl</i>	86
<i>Opmerking</i>	Rijtuigen voor internationale reizigerstreinen (P). * 6 rijtuigen werden omgebouwd: - 4 in "Resto" - 1 in "Bistro" - 1 in "Bar-Dancing"

Rijtuigen



<i>Type</i>	I11
<i>Bouwjaar</i>	1996 - 1997
<i>Effectief</i>	163*
<i>Max snelh in Km/u</i>	200
<i>Gewicht in ton</i>	52
<i>Zitplaatsen 1°kl</i>	60
<i>Zitplaatsen 2°kl</i>	80
<i>Opmerking</i>	Rijtuigen voor reizigerstreinen (IC). * 21 rijtuigen werden in 1998/1999 van een stuurpost voorzien

Rijtuigen



<i>Type</i>	T2
<i>Bouwjaar</i>	1973 - 1974
<i>Effectief</i>	6
<i>Max snelh in Km/u</i>	160
<i>Gewicht in ton</i>	63
<i>Zitplaatsen 1°kl</i>	--
<i>Zitplaatsen 2°kl</i>	*
<i>Opmerking</i>	Slaapwagen voor internationale nachttreinen. Eigendom van de NMBS. * De 36 slaapplekken worden tijdens de dagreis omgevormd naar zitplaatsen

Rijtuigen



<i>Type</i>	Resto (ex-SNCF)
<i>Bouwjaar</i>	1960*
<i>Effectief</i>	4
<i>Max snelh in Km/u</i>	160
<i>Gewicht in ton</i>	58
<i>Zitplaatsen 1°kl</i>	**
<i>Zitplaatsen 2°kl</i>	**
<i>Opmerking</i>	Internationale reizigerstreinen. * Rijtuig omgebouwd in 1994 ** Er zijn 29 zitplaatsen voorzien

Rijtuigen



<i>Type</i>	Bistro (ex-I10)
<i>Bouwjaar</i>	1987 - 1988*
<i>Effectief</i>	1
<i>Max snelh in Km/u</i>	160
<i>Gewicht in ton</i>	48
<i>Zitplaatsen 1°kl</i>	**
<i>Zitplaatsen 2°kl</i>	**
<i>Opmerking</i>	Internationale reizigerstreinen. * voormalig I10-rijtuig, omgebouwd in 1991 ** 37 zitplaatsen

Rijtuigen



<i>Type</i>	Resto (ex-I10)
<i>Bouwjaar</i>	1987 - 1988*
<i>Effectief</i>	4
<i>Max snelh in Km/u</i>	160
<i>Gewicht in ton</i>	49
<i>Zitplaatsen 1°kl</i>	**
<i>Zitplaatsen 2°kl</i>	**
<i>Opmerking</i>	Internationale reizigerstreinen. * voormalige I10-rijtuigen, omgebouwd in 2000 ** 38 zitplaatsen

Rijtuigen



<i>Type</i>	Bar-Dancing (SR2 - SR3)
<i>Bouwjaar</i>	1978, 1987 - 1988*
<i>Effectief</i>	2
<i>Max snelh in Km/u</i>	160, 200
<i>Gewicht in ton</i>	50
<i>Zitplaatsen 1°kl</i>	--
<i>Zitplaatsen 2°kl</i>	--
<i>Opmerking</i>	Internationale reizigerstreinen. * Het SR3 (ex-I10) rijtuig werd omgebouwd in 2001

GOEDERENWAGENS

Bakwagens



Code --- E, F

Laden/Lossen

Laden: langs boven met behulp van een transportband, een laadtoeren, een kraan of via deuren.

Lossen: langs boven of via zijdelingse deuren.

Gebruik

Vervoer van bulkgoederen of goederen die niet tegen weersomstandigheden moeten worden beschermd (kolen, steenslag, zand, oud ijzer).

Tremelwagens



Code --- F, T

Laden/Lossen

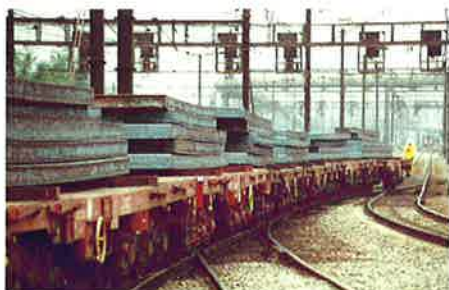
Laden: langs boven met behulp van een transportband, een laadtoeren, of een kraan.

Lossen: langs zijdelingse deuren of langs één of meerdere loskleppen .

Gebruik

Vervoer in bulk van mineralen, kolen, cokes, steenslag, korrelvormige meststoffen. Sommige types zijn uitgerust met een zwenkdak ter bescherming van de goederen tegen weersomstandigheden.

Platte open wagens



Code --- K, R, S

Laden/Lossen

In functie van de aard van de goederen.

Gebruik

Vervoer van staalproducten, bomen, machines, landbouwmachines enz.

Platte gesloten wagens



Code --- G, H

Laden/Lossen

Laden en lossen gebeurt langs zijdelingse deuren door middel van een vorkheftruck of een transpallet.

Gebruik

Geschikt voor allerhande goederen verpakt in dozen, kisten, vaten, zakken, al dan niet op palletten.

Platte wagens voor containervervoer



Code --- L, S

Laden/Lossen

Met behulp van laadportieken of lichtingstoestellen.

Gebruik

Vervoer van containers.

Wagens voor vervoer van coils



Code --- S

Laden/Lossen

Door middel van een rolbrug.

Gebruik

Vervoer van rollen plaatstaal.
Bestaan in verschillende types:

- open
- met schuifdak
- met dekzeil

Speciale wagens



Code ---

Laden/Lossen

Gebruik

Vervoer van vloeibaar ijzer tussen industriële sites.

"P" (particuliere) wagens



Code ---

Laden/Lossen

In functie van de aard van de goederen.

Gebruik

Vervoer van auto's, granen, vetten (meststoffen en chemische producten). Deze wagens zijn eigendom van particulieren of zijn gehuurd.