

# Stiptheidsrapport: mei 2014

## Globale stiptheid van het reizigersverkeer

Stipte treinen of met een vertraging van minder dan 6 minuten

	<b>Mei 2013</b>	<b>Mei 2014</b>
Vóór neutralisatie	86,8%	88,9%
Na neutralisatie	90,9%	93,3%
Rekening houdend met het aantal reizigers	84,7%	87,3%
Gemeten over het hele treintraject	86,0%	86,8%
Met inbegrip van de afgeschafte treinen (zonder neutralisatie)	83,0%	87,9%

Om een goed algemeen beeld te krijgen van de globale stiptheid, ongeacht de oorzaken, kan men best het stiptheidscijfer "zonder neutralisatie" bekijken. De neutralisatie betekent dat er geen rekening gehouden wordt met de vertragingen die te wijten zijn aan grote investeringswerken (GEN, enz).

Met het stiptheidscijfer dat "gewogen wordt op basis van het aantal reizigers", weegt de vertraging van een trein met veel reizigers zwaarder door dan de vertraging van een minder volle trein.

De stiptheid wordt ook "over het hele traject gemeten" : er wordt niet alleen rekening gehouden met de vertragingen van de treinen bij hun aankomst op bestemming, maar ook over de loop van het hele traject.

## Aantal verzekerde aansluitingen

	Mei 2013	Mei 2014
Antwerpen-Centraal	87,2%	90,1%
Brugge	93,3%	93,6%
Charleroi-Sud	89,9%	92,3%
Gent-Sint-Pieters	89,1%	90,6%
Leuven	90,9%	90,6%
Liège-Guillemins	86,2%	87,2%
Mechelen	89,1%	90,6%
Mons	90,6%	89,5%
Namur	88,6%	87,9%
Zottegem	89,1%	89,2%
Totaal	89,2%	90,2%

In de 10 voornaamste overstapstations van het land volgt Infrabel op hoeveel voorziene aansluitingen (met een overstaptijd van minimum 3 minuten en maximum 20 minuten) er effectief gehaald worden.

## Stiptheid volgens treintype

Stipte treinen of met een vertraging van minder dan 6 minuten

	<b>Mei 2013</b>	<b>Mei 2014</b>
IC Treinen	83,1%	84,5%
IR Treinen	87,1%	89,5%
L Treinen (CityRails inbegrepen)	89,3%	91,6%
P Treinen	82,9%	85,3%

## Afgeschafte treinen

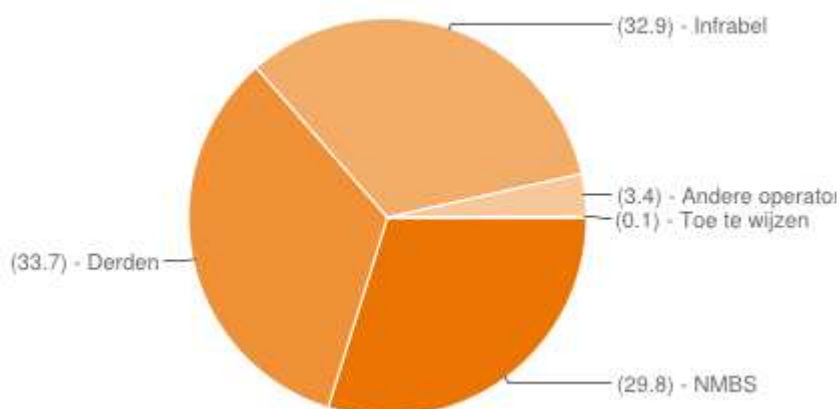
	<b>Mei 2013</b>	<b>Mei 2014</b>
Aantal afgeschafte treinen	1269	1312
Percentage van de totale treinen	1,2%	1,2%

Afgeschafte treinen (niet vertrokken of beperkt tot een gedeelte van hun reisweg) worden niet in de globale stiptheidscijfers opgenomen maar worden apart geteld, samen met de redenen van hun afschaffing.

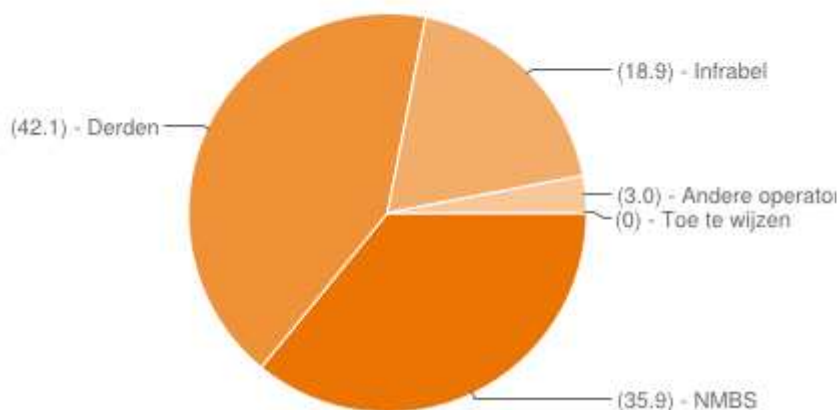
## Verantwoordelijken voor de vertragingen en de afgeschafte treinen

Verschillende actoren spelen een rol bij de stiptheid van de treinen. Het gaat voornamelijk om de spoorwettelijke beheerder (Infrabel), de operatoren (zoals NMBS) en derden.

### Verantwoordelijk voor de vertragingen



### Verantwoordelijk voor de afgeschafte treinen



## Overzicht van de belangrijkste vertragingsoorzaken

Stringen aan de infrastructuur

Materieel NMBS

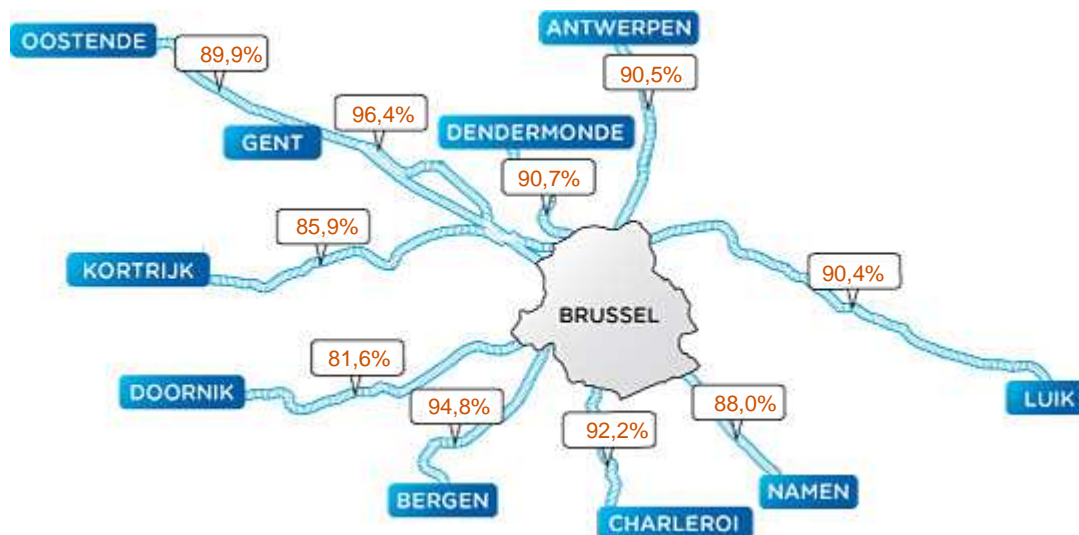
Aanrijding persoon

Personen langs de sporen

Vertragingen vanuit vreemde netten

## Globale stiptheid van 10 grote lijnen bij aankomst in Brussel

Stipte treinen of met een vertraging van minder dan 6 minuten



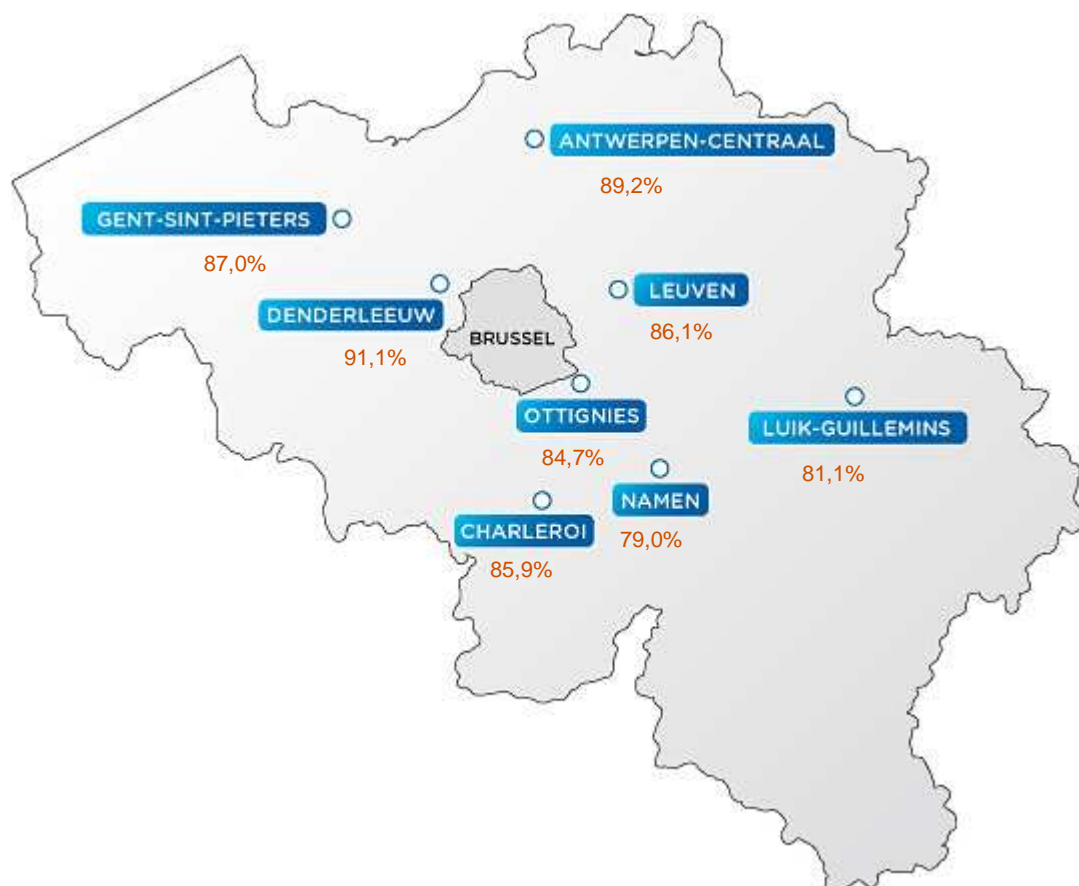
## Stiptheid van 8 grote verbindingen

Stipte treinen of met een vertraging van minder dan 6 minuten

	Mei 2013	Mei 2014
IC A Oostende - Eupen	72,4%	82,4%
IC B Amsterdam - Brussel-Zuid	-%	-%
IC C Antwerpen - Kortrijk	84,5%	85,4%
IC D Herstal - Tournai	69,4%	75,4%
IC E Knokke/Blankenberge-Hasselt/Tongeren	79,6%	82,0%
IC H Mouscron - Schaarbeek	81,7%	70,0%
IC I Antwerpen-Centraal/Brussel-Noord - Charleroi-Sud	85,1%	92,0%
IC J Brussel-Zuid - Luxemburg	85,1%	84,8%

## Stiptheid bij aankomst in 8 grote stations buiten Brussel

Stipte treinen of met een vertraging van minder dan 6 minuten



## Stiptheid van het reizigersverkeer in piekuren, daluren en weekends

Stipte treinen of met een vertraging van minder dan 6 minuten

	Mei 2013	Mei 2014
Morgenpiekuur	87,0%	89,7%
Avondpiekuur	80,4%	83,5%
Daluren	87,6%	89,7%
Weekends	89,6%	90,5%

## Stiptheid van 10 grote lijnen bij aankomst in Brussel, in piekuren, daluren en weekends

Stipte treinen of met een vertraging van minder dan 6 minuten

<b>Mei 2014</b>				
	Morgenpiekuur	Avondpiekuur	Weekends	Daluren
L 25 Antwerpen - Brussel	84,3%	87,9%	95,2%	91,2%
L 36 Liège - Brussel	88,9%	86,1%	92,8%	90,7%
L 50A Oostende - Brussel	79,1%	89,2%	93,7%	92,2%
L 50 Gent - Brussel	92,8%	91,7%	98,8%	98,3%
L 60 Dendermonde - Brussel	88,2%	87,3%	90,7%	93,1%
L 89 Kortrijk - Brussel	76,8%	85,3%	87,1%	91,1%
L 94 Tournai - Bruxelles	83,7%	87,6%	52,6%	86,8%
L 96 Mons - Brussel	88,1%	96,6%	91,9%	97,9%
L 124 Charleroi - Brussel	90,2%	81,9%	98,3%	93,1%
L 161 Namur - Brussel	85,0%	75,4%	90,5%	90,7%



## Stiptheid volgens treintype in piekuren, daluren en weekends

<b>Mei 2014</b>				
	Morgenpiekuur	Avondpiekuur	Weekends	Daluren
IC Treinen	88,7%	76,1%	85,6%	85,1%
IR Treinen	88,7%	83,7%	92,3%	89,4%
L Treinen (CityRails inbegrepen)	92,2%	87,1%	93,4%	91,8%
P Treinen	88,1%	81,9%	73,7%	86,3%

